

白井市未来カルテ

version 1.2




Mr. OPoSSuM

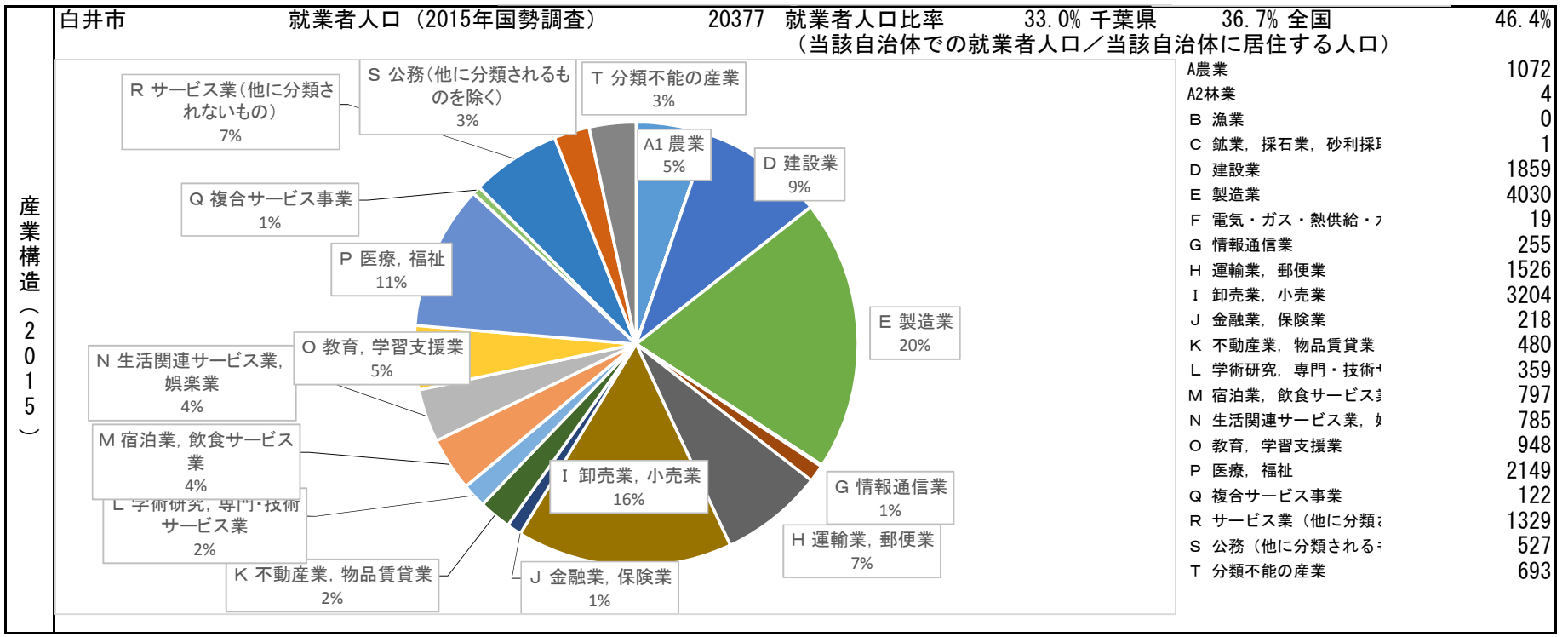
このカルテは、社会保障・人口問題研究所の人口予測をベースとして、現在の傾向が継続した場合に、2040年に、産業、保育、教育、医療、介護がどのような状況になるかについて、シミュレーションした結果を示しています。この結果は、現在の傾向を政策によって変えることができれば変化します。

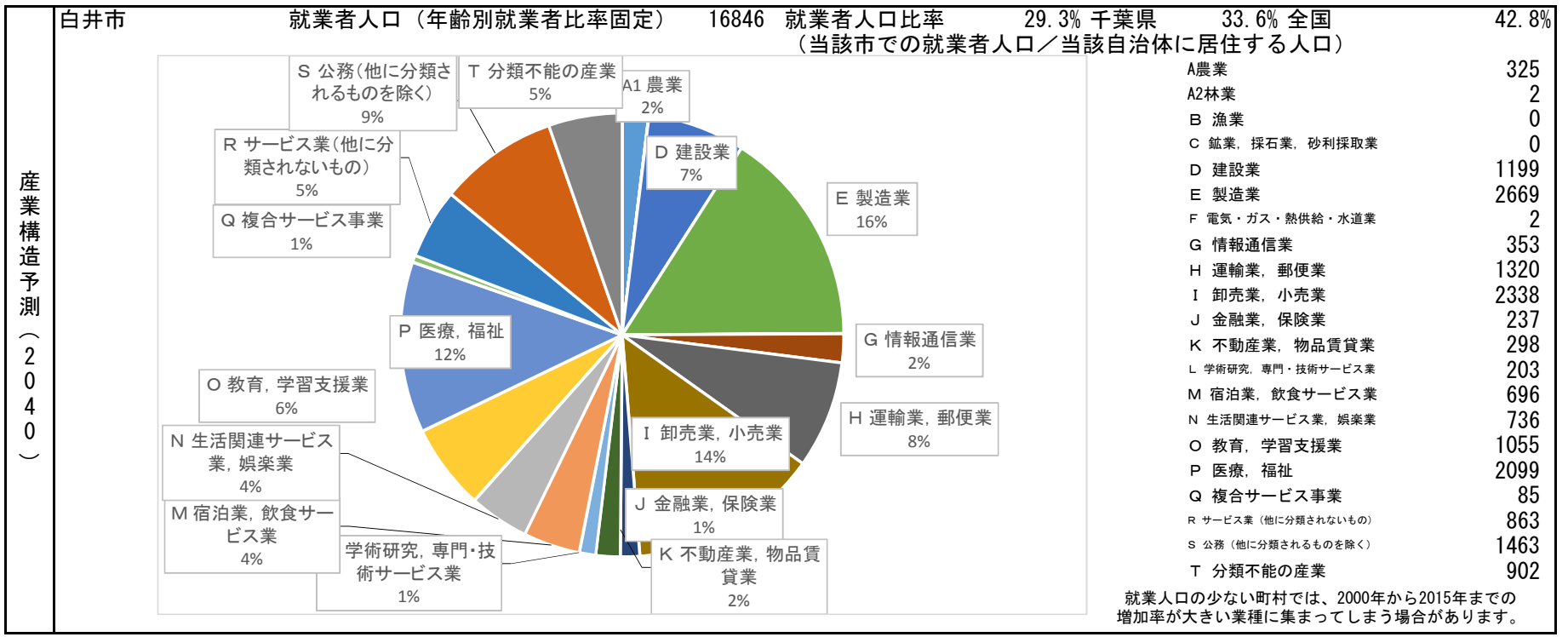
地域ストックマネジメント研究（OPoSSuM）の成果物です。

←この部分にカーソルを置いてスクロールしてください。

白井市										
12232	白井市			千葉県			全国(万人)			
	2015年	2040年	2040/2015	2015年	2040年	2040/2015	2015年	2040年	2040/2015	
総人口	61674	57454	93.2%	6222666	5358191	86.1%	12709	11092	87.3%	
年少人口(0~14歳)比	15.6%	12.3%	73.3%	12.2%	9.8%	68.7%	12.5%	10.8%	75.4%	
生産年齢人口(15~64歳)比	60.6%	53.0%	81.4%	60.7%	53.7%	76.1%	60.0%	53.9%	78.4%	
65歳以上人口比	23.3%	34.8%	138.8%	25.5%	36.5%	123.5%	26.3%	35.3%	117.0%	
75歳以上人口比	8.7%	19.1%	203.7%	11.2%	20.4%	157.4%	12.7%	20.2%	138.9%	

人口・年齢構成	2015年男		2015年女		2040年男		2040年女	
	人数	年齢	人数	年齢	人数	年齢	人数	年齢
	3000	90歳以上	0	90歳以上	3000	90歳以上	0	90歳以上
	2000	80-84歳	0	80-84歳	2000	80-84歳	0	80-84歳
	1000	70-74歳	0	70-74歳	1000	70-74歳	0	70-74歳
	0	60-64歳	0	60-64歳	0	60-64歳	0	60-64歳
		50-54歳		50-54歳		50-54歳		50-54歳
		40-44歳		40-44歳		40-44歳		40-44歳
		30-34歳		30-34歳		30-34歳		30-34歳
		20-24歳		20-24歳		20-24歳		20-24歳
		10-14歳		10-14歳		10-14歳		10-14歳
		0-4歳		0-4歳		0-4歳		0-4歳





産業構造予測（2040）

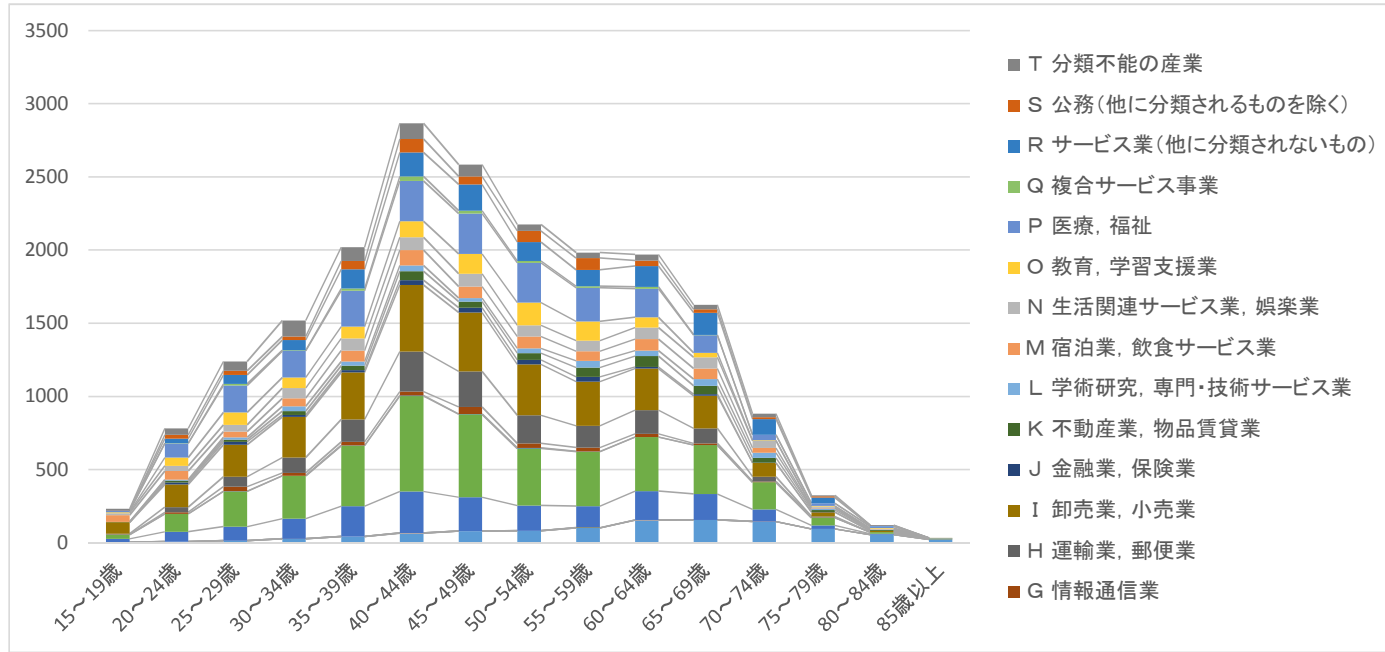
白井市

就業者人口 (2015年国勢調査)

20377 就業者人口比率

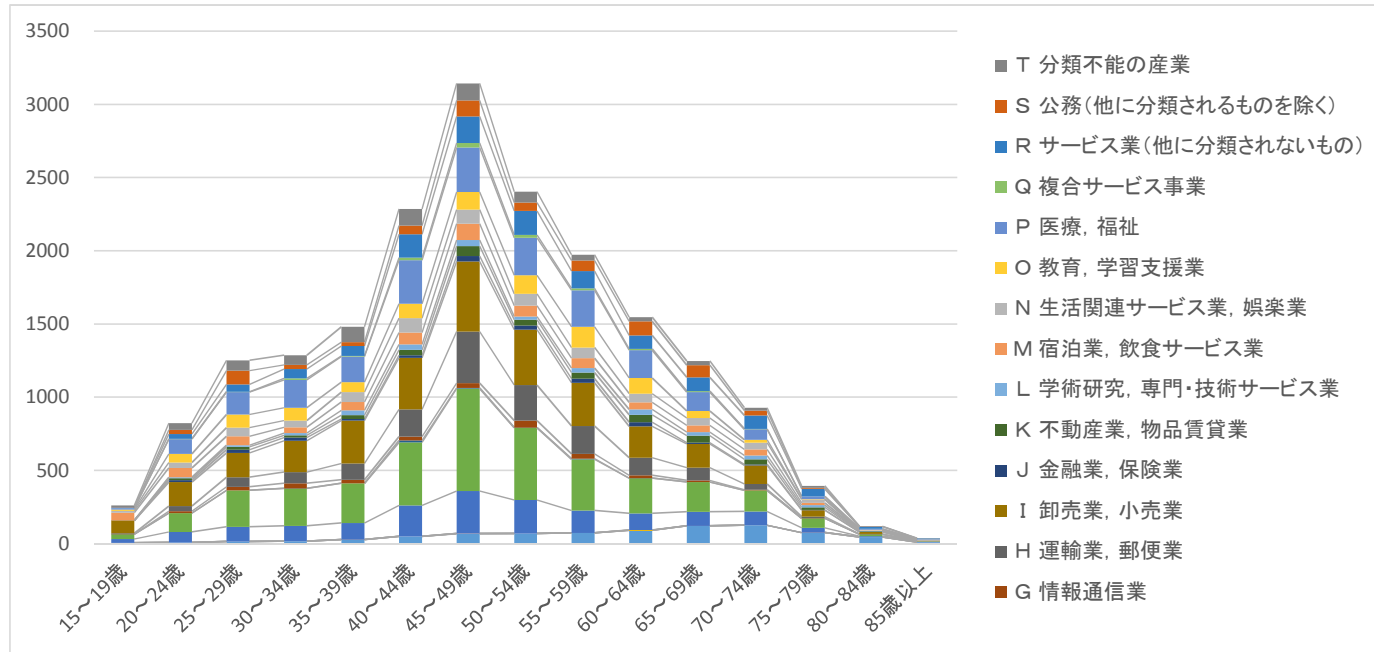
33.0%

年齢別産業構造 (2015)



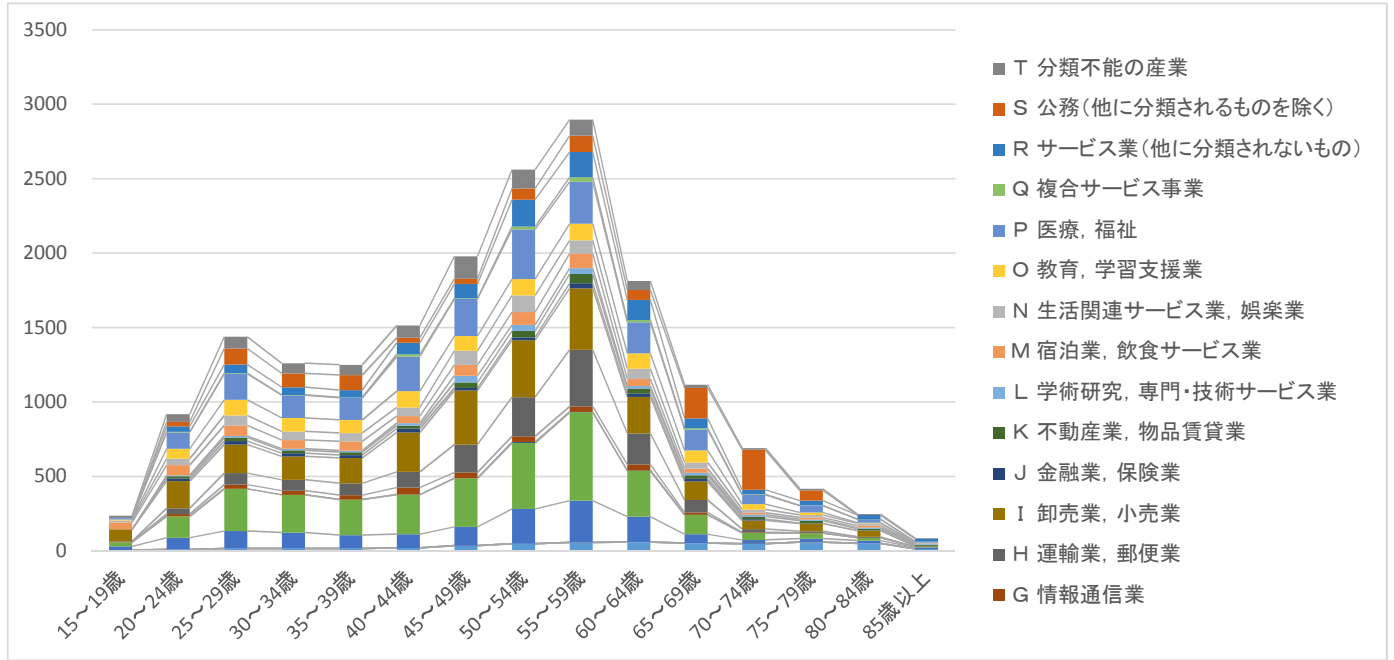
白井市

就業者人口予測 (年齢別就業率固定) 19190 就業者人口比率 31.0%



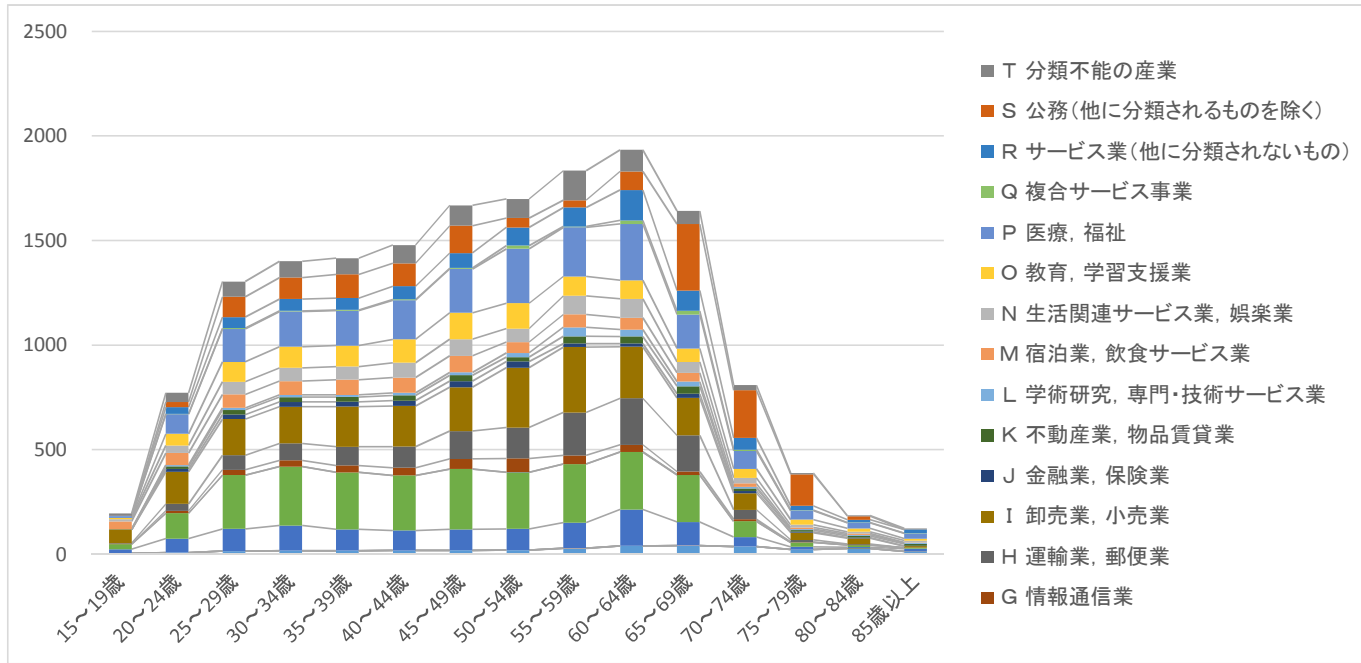
白井市

就業者人口予測 (年齢別就業率固定) 18427 就業者人口比率 30.4%



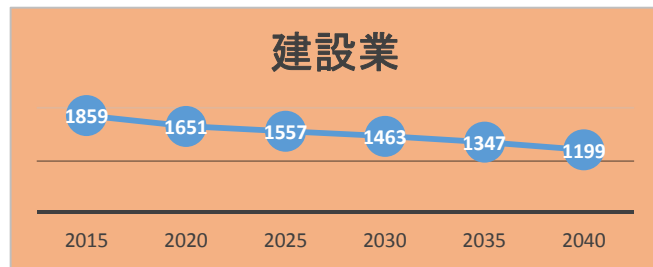
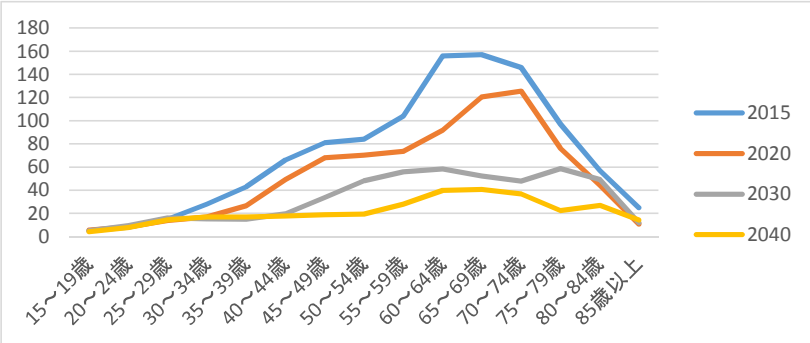
白井市

就業者人口予測 (年齢別就業率固定) 16846 就業者人口比率 29.3%

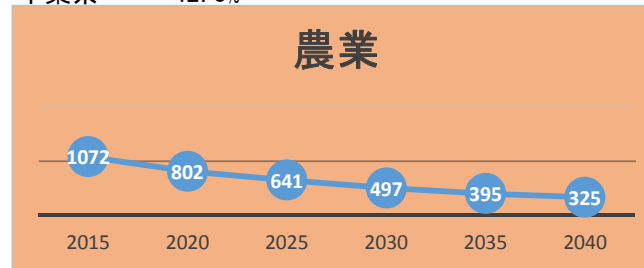


就業人口の少ない町村では、2000年から2015年までの増加率が大きい業種に集まってしまっている場合があります。

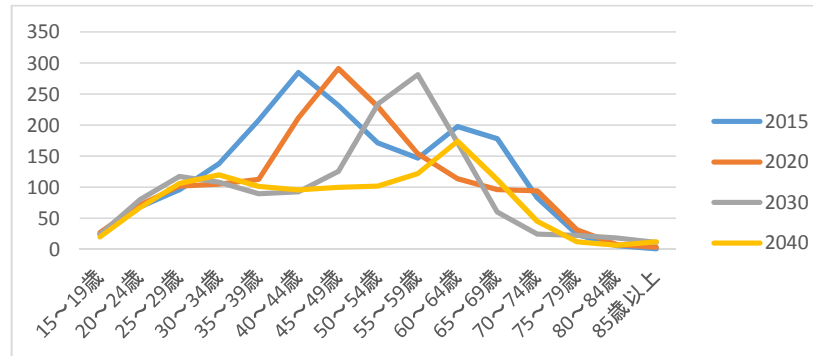
白井市 農業人口 2040/2015 30.4%



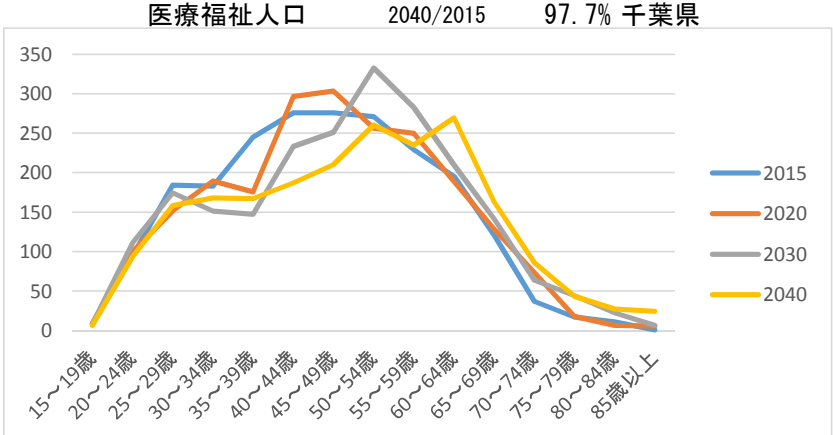
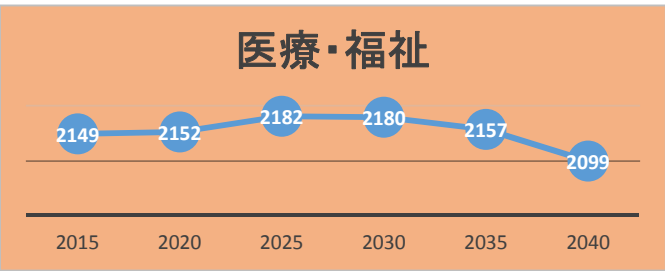
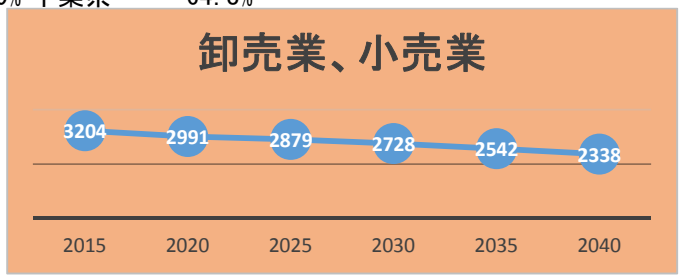
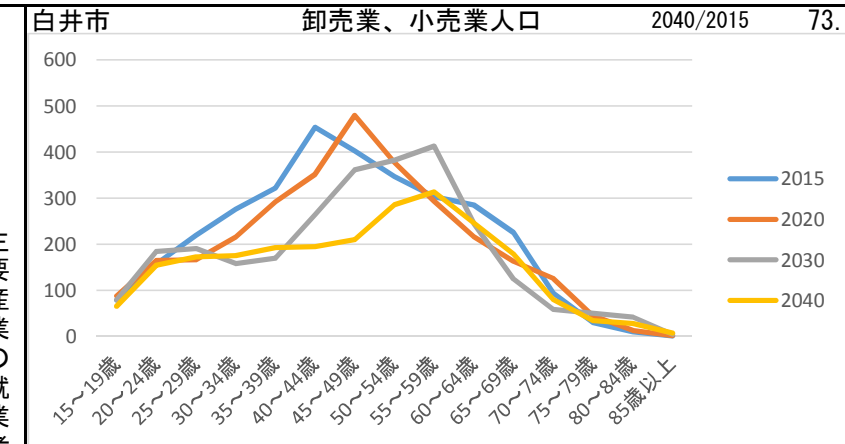
千葉県 農業 42.8%

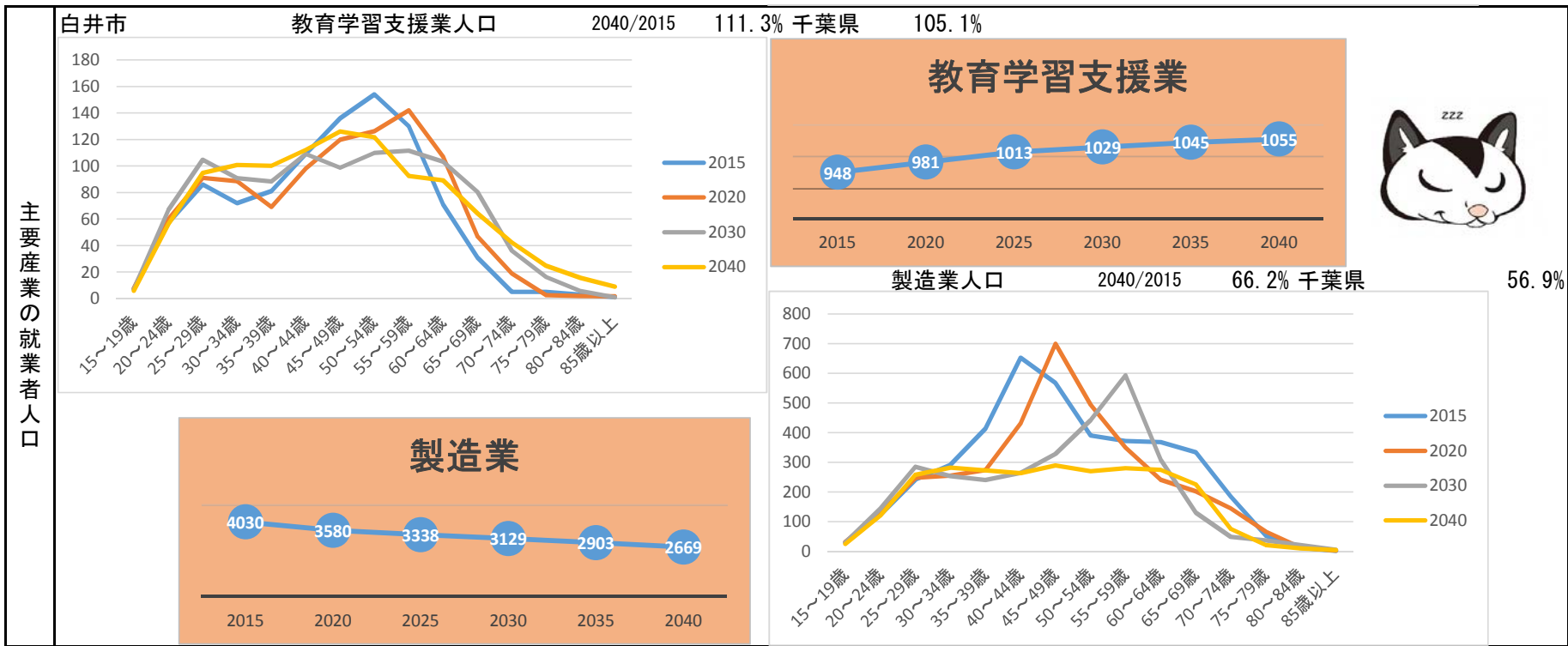


建設業人口 2040/2015 64.5% 千葉県 51.6%

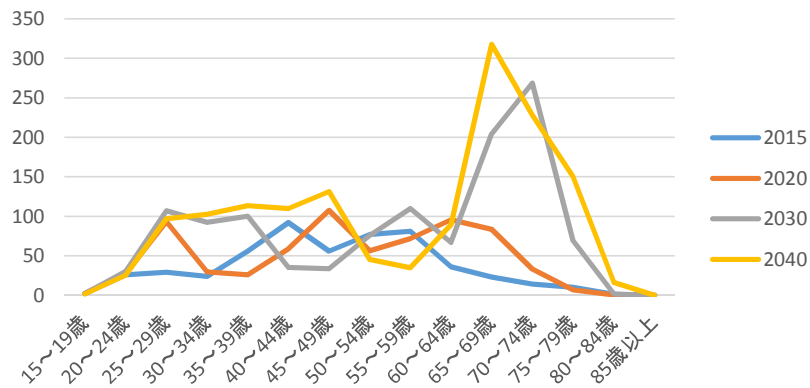


主要産業の就業者人口

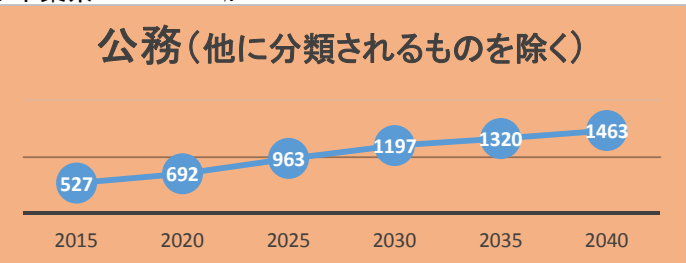




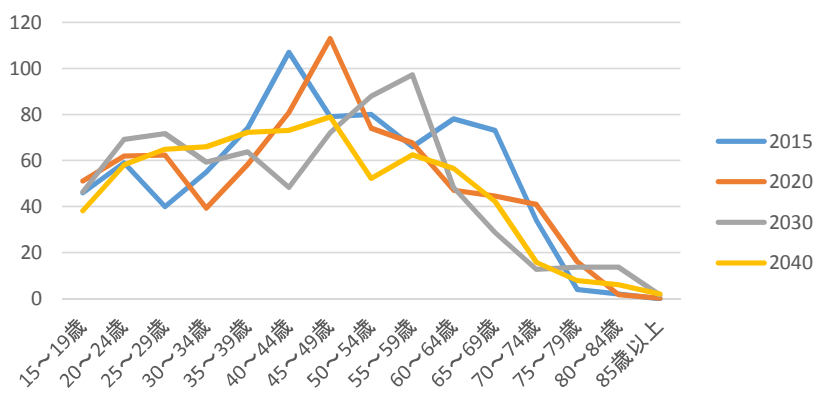
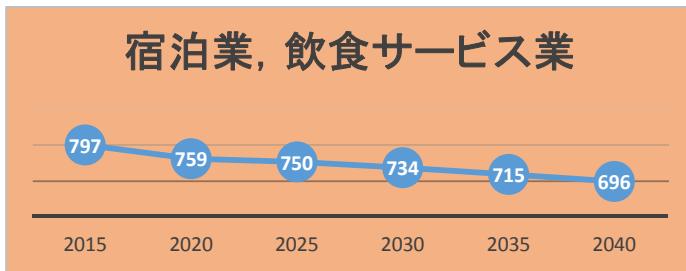
白井市 公務人口 2040/2015 277.6% 千葉県 96.2%

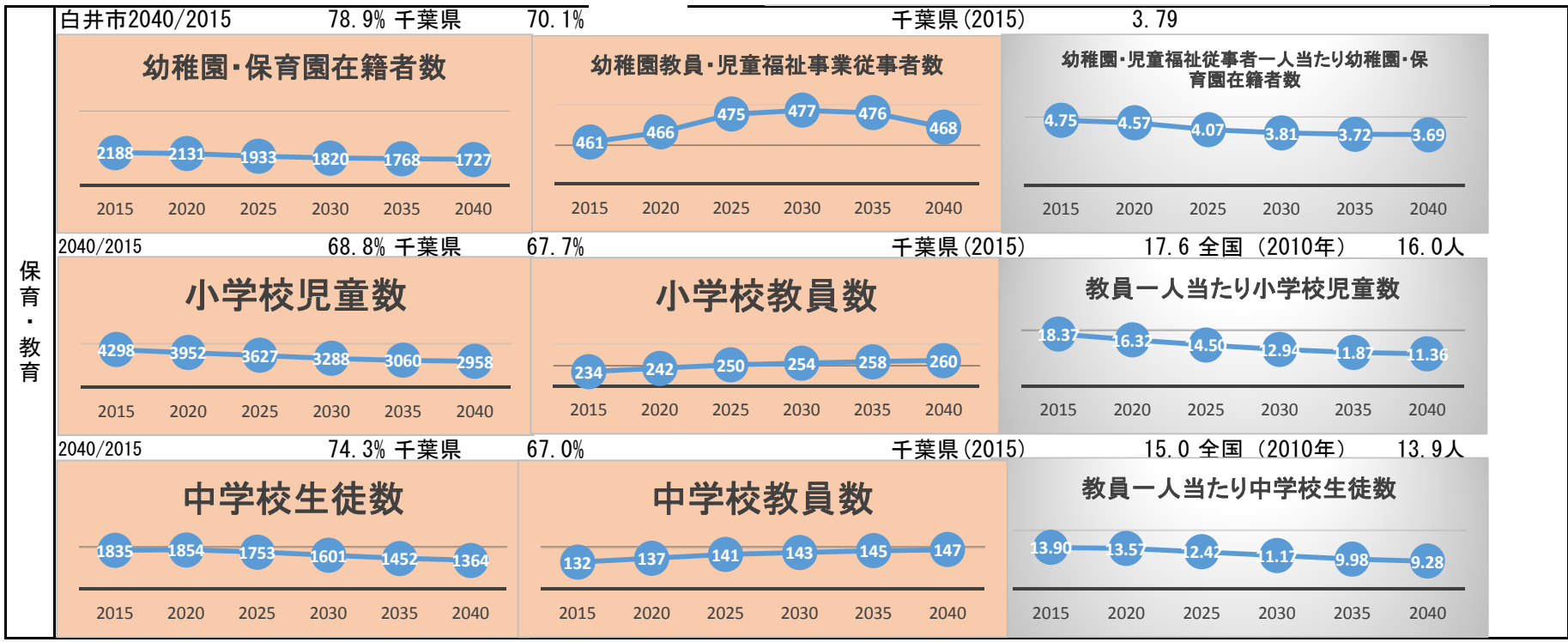


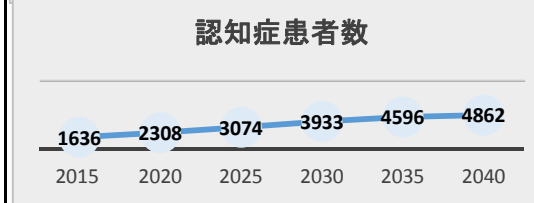
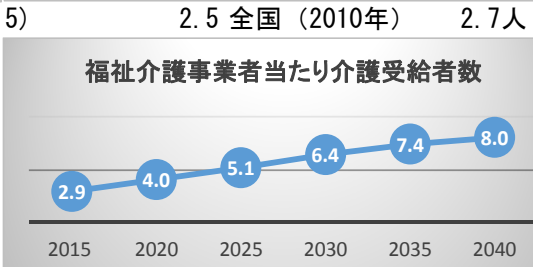
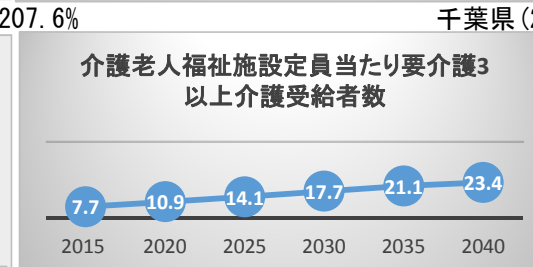
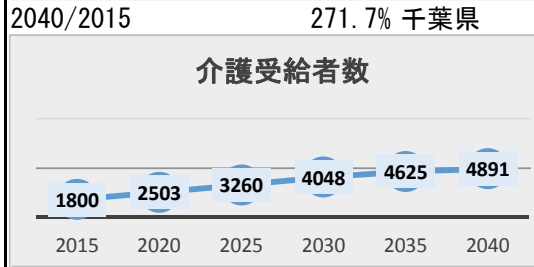
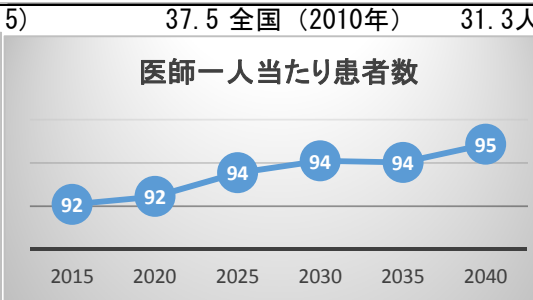
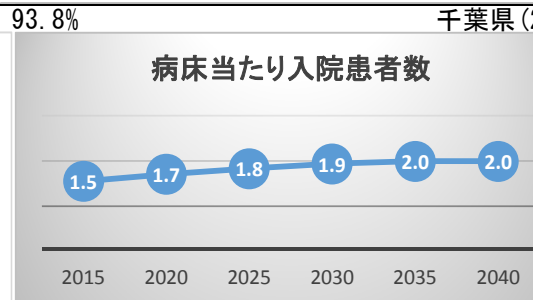
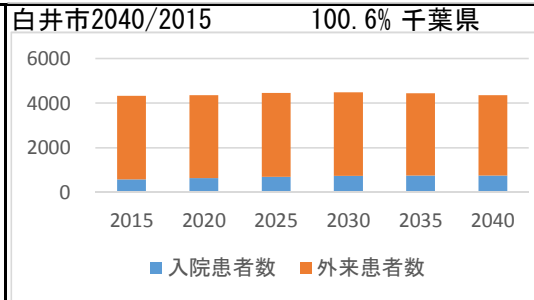
公務(他に分類されるものを除く)



宿泊業、飲食サービス業人口 2040/2015 87.4% 千葉県 80.0%







2040/2015 297.3% 千葉県 231.5%



2015	白井市	千葉県	単位
公有財産（行政財産）建物床面積	146804	15032920	m ²
うち、本庁舎	10758	593346	m ²
うち、小学校	54551	4753017	m ²
うち、中学校	37303	2952897	m ²
うち、高等学校	0	133735	m ²
公有財産（普通財産）建物床面積	149846	15395792	m ²
道路実延長	303.8	40277.8	km
人口一人当たり道路実延長	4.93	6.47	km
人口一人当たり公有財産建物床面積	2.43	2.47	m ²
人口一人当たり本庁舎建物床面積	0.17	0.10	m ²
公有財産建物維持管理費概算	16.2	1667.9	億円/年
道路維持費用概算	5.3	705.9	億円/年

空き家比率（人口の少ない町村では住宅土地統計調査が実施されていないため#N/Aとなります）

	2003	2008	2013	
白井市	6.0%	10.2%	7.7%	

（市町村合併があった市町村も#N/Aとなる場合があります）



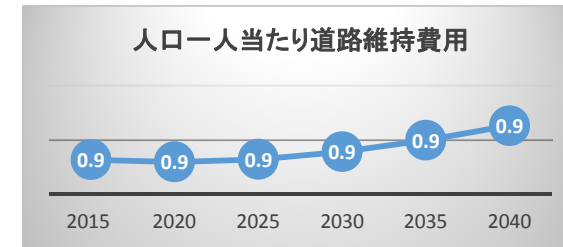
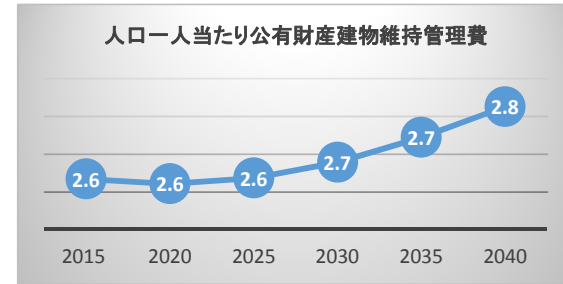
公有財産建物維持管理費概算

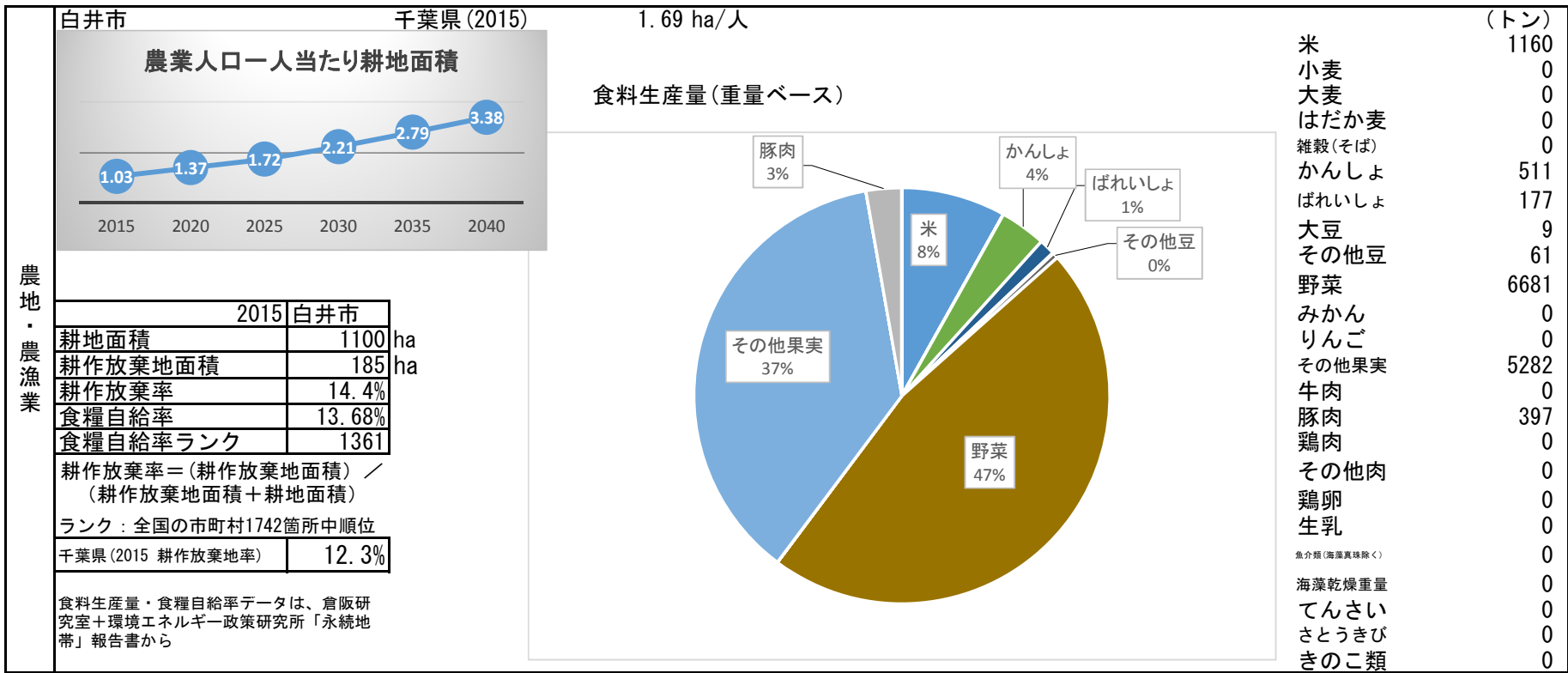
30年で大規模改修を行い、60年で建て替えを行うものと考え、現存する公共施設の半分が今後大規模改修にかかり、半分が建て替えにかかるものと仮定する。さらに、この費用は起債の償還年数が30年間であることに鑑み、30年間に平準化されるものとする。この仮定の下に、延床面積を半分に割った値をさらに30で割り、それぞれに大規模改修の原単位25万円/m²と建て替えの原単位40万円/m²を乗じて足し合わせたものを、年間の維持・更新費とする。

道路維持費用概算

15年で更新していくものと考え、道路面積を15で割った値に原単位（4700円/m²）を乗じて年間の維持・更新費を算出した。

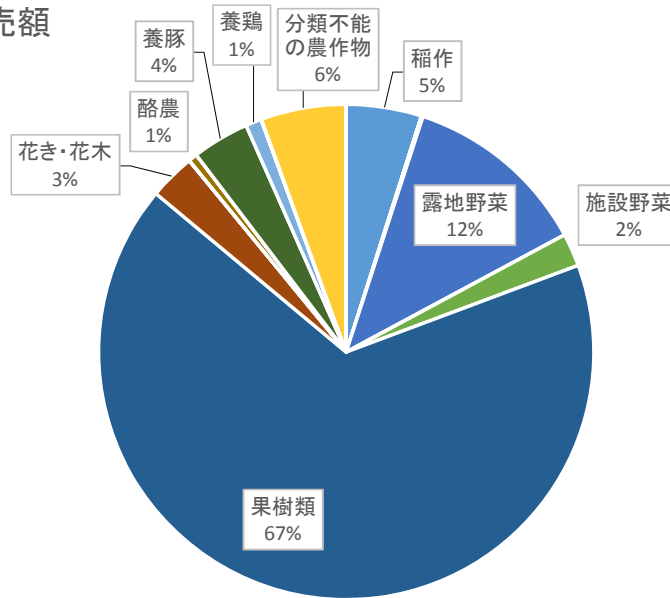
（万円/人）





白井市

農漁業販売額



品目	(万円)
2010 (海面漁獲物・養殖は2013)	214725
稲作	10560
麦類作	0
雑穀・いも類・豆類	215
工芸農作物	0
露地野菜	26065
施設野菜	4620
果樹類	143300
花き・花木	6495
その他の作物	0
酪農	1250
肉用牛	0
養豚	8010
養鶏	2240
養蚕	0
その他の畜産	0
分類不能の農作物	11970
海面漁獲物等	0
海面養殖	0



(出所) RESAS「農作物販売金額」「海面漁獲物等販売金額」

白井市
 当該市町村の林野面積 529 ヘクタール (2010年)
 国内の林野面積に占める比率 0.002%
 林野面積市町村ランク 1416 位/1743団体

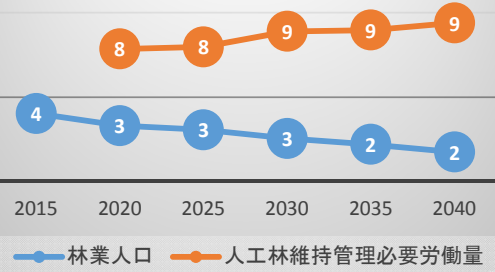
(2015は実績)

林業人口予測
 (2010年) 人工林維持管理必要労働量

	2015	2020	2025	2030	2035	2040
林業人口	4	3	3	3	2	2
人工林維持管理必要労働量	8	8	8	9	9	9
充足可能率	41.9%	38.1%	28.4%	24.2%	18.3%	

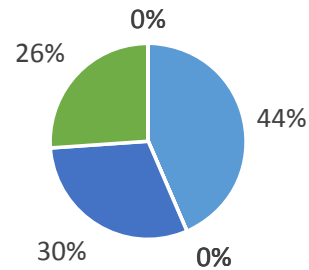
人工林維持管理必要労働量：当該市町村に存在すると推計された10齢級（46年）以上の人工林について年間2%ずつ伐採し、その後に植林することによって人工林面積を維持する場合に、伐採と維持管理に必要な労働量（人/年）を推計したものの。

林業人口予測と当該市町村の人工林面積を維持管理するために必要となる林業人口

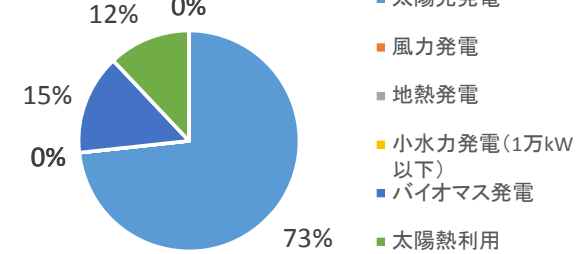


(再生可能エネルギーデータは、次ページ参照)

2013年3月末の再生可能エネルギー設備の推計供給量(TJ)



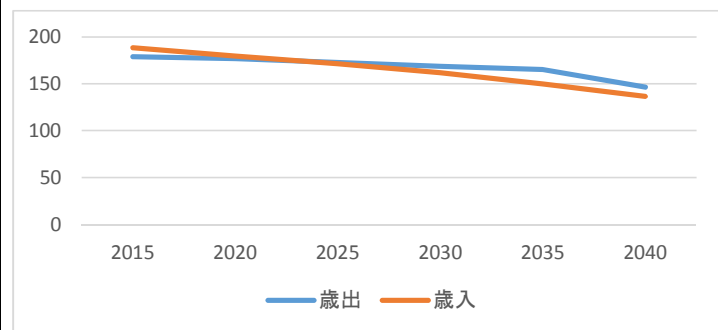
2016年3月末の再生可能エネルギー設備の推計供給量(TJ)



エネルギー	白井市													
	再生可能エネルギー供給量 (供給量はテラジュール (TJ))		2013年3月			2014年3月			2015年3月			2016年3月		
			供給量	供給比	供給量	供給比	対前年比	供給量	供給比	対前年比	供給量	供給比	対前年比	
	太陽光発電		53	43.5%	108	61.0%	201.4%	152	68.4%	141.2%	187	73.3%	122.7%	
	風力発電		0	0.0%	0	0.0%	-	0	0.0%	-	0	0.0%	-	
	地熱発電		0	0.0%	0	0.0%	-	0	0.0%	-	0	0.0%	-	
	小水力発電 (1万kW以下)		0	0.0%	0	0.0%	-	0	0.0%	-	0	0.0%	-	
	バイオマス発電		37	30.4%	37	21.2%	100.0%	37	16.8%	100.0%	37	14.7%	100.0%	
	再生可能エネルギー発電 (小計)		91	73.9%	145	82.1%	159.7%	190	85.3%	130.6%	224	88.0%	118.2%	
	太陽熱利用		32	26.1%	32	17.9%	98.6%	33	14.7%	103.7%	31	12.0%	93.3%	
	地熱利用		0	0.0%	0	0.0%	-	0	0.0%	-	0	0.0%	-	
	バイオマス熱利用		0	0.0%	0	0.0%	-	0	0.0%	-	0	0.0%	-	
	再生可能エネルギー熱 (小計)		32	26.1%	32	17.9%	98.6%	33	14.7%	103.7%	31	12.0%	93.6%	
	再生可能エネルギー供給量 (合計)		123	100.0%	177	100.0%	143.8%	222	100.0%	125.8%	255	100.0%	114.6%	
			2013.3	rank	2014.3	rank	2015.3	rank	2016.3	rank	rank : 全国の市町村1743箇所中順位			
地域エネルギー自給率 %		4.44%	632	5.78%	832	7.25%	924	8.28%	1002	(地域エネルギー自給率) = (再エネ供給量) / (民生+農林水産業用エネルギー需要)				
再エネ供給密度 TJ/km ²		3.47	185	4.88	177	6.13	196	7.01	203	(再エネ供給密度) = (再エネ供給量) / (面積)				
	2015.3	地域エネルギー需要量		地域エネルギー支出額										
		856	TJ	39.2	億円									
		(地域エネルギー需要量) = (民生用エネルギー需要量) + (農林水産業用エネルギー需要量)												
		TJ=10 ¹² J												
		再生可能エネルギーデータは、倉阪研究室+環境エネルギー政策研究所「持続地帯」研究の各年報告書より。 http://sustainable-zone.or												



白井市



総務省「市町村別決算状況調」の歳出（性質別）、歳出（目的別）、歳入の各項目を以下のように連動させて推計した

歳出（性質別）の仮定 人件費：公務人口、物件費・維持補修費：固定、扶助費：年少人口＋高齢人口に連動、補助費等：総人口に連動、普通建設事業費・災害復旧事業費：固定、失業対策事業費：総人口に連動、公債費・積立金・投資及び出資金・貸付金：固定、繰出金：8割を（年少人口＋高齢人口）に連動、前年度繰上充用金：固定

歳出（目的別）の仮定 議会費：固定、総務費：5割を総人口に連動、民生費のうち、社会福祉費：（年少人口＋高齢人口）に連動、老人福祉費：高齢人口に連動、児童福祉費：年少人口に連動、生活保護費：総人口に連動、災害救助費：固定、衛生費・労働費：総人口に連動、農林水産業費・商工費：生産年齢人口に連動、土木費・消防費：固定、教育費のうち、教育総務費：固定、小学校費・中学校費・高等学校費・特別支援学校費・幼稚園費：5割を年少人口に連動、社会教育費・保健体育費(1)体育施設費等：5割を総人口に連動、保健体育費(2)学校給食費：年少人口に連動、大学費：5割を年少人口に連動、災害復旧費・公債費・諸支出金・前年度繰上充用金：固定

歳入の仮定 地方税・地方譲与税・利子割交付金・配当割交付金・株式等譲渡所得割交付金：生産年齢人口に連動、地方消費税交付金：総人口に連動、ゴルフ場利用税交付金・特別地方消費税交付金・自動車取得税交付金・軽油引取税交付金・地方特例交付金・地方交付税・交通安全対策特別交付金・分担金・使用料・手数料：生産年齢人口に連動、国庫支出金：総人口に連動、国有提供施設等所在市町村助成交付金：生産年齢人口に連動、都道府県支出金：総人口に連動、財産収入・寄付金・繰入金：生産年齢人口に連動、諸収入・地方債・特別区財政調整交付金：総人口に連動

(億円)	歳出(性質別)	歳出(目的別)	歳出(平均)	歳入	歳入－歳出
2015	179	179	179	189	10
2020	179	174	177	180	3
2025	177	168	173	172	(1)
2030	175	163	169	162	(7)
2035	172	158	165	150	(15)
2040	139	154	147	137	(10)



未来カルテは、研究プロジェクト「オポッサム (OPoSSuM)」(研究代表者：千葉大学倉阪秀史)の成果物です。今後、改良を加え、バージョンアップを進めていきます。各種統計データを加工して作成しております。一部データ欠損がある場合があります。詳細は、recpa@chiba-u.jp tel.&fax. 043-290-3585 にお問い合わせください。未来カルテの更新情報は、<http://opossum.jpn.org/> にも掲載します。

オポッサム

研究開発プロジェクトの愛称を「オポッサム (OPoSSuM)」と名付けました。多世代参加型ストックマネジメント手法の普及を通じた地方自治体での持続可能性の確保 (Open Project on Stock Sustainability Management) の頭文字を取り、「フクロネズミ」と呼ばれる動物の名前とかけています。みなさまに親しみをもってご参加いただけるプロジェクトを目指しています。

国立研究開発法人科学技術振興機構 (JST) が推進する戦略的創造研究推進事業 (社会技術研究開発) 「持続可能な多世代共創社会のデザイン」研究開発領域で採択された3カ年のプロジェクトです。

