

主な内容	
■平成21年度の決算	2・3
■市民参加推進会議の答申	4
■市営駅前駐輪場定期利用申請受付	5
■みんなで築こう人権の世紀	6
■「高齢者虐待では」と思ったら	7
■準用保護児童・生徒に就学費を援助します	8

発行 / 白井市 編集 / 秘書課 毎月2回 1日・15日発行 〒270-1492 白井市復1123 ☎047(492)1111 FAX 047(491)3510 http://city.shiroi.chiba.jp/

子ども医療費助成の拡大

県が子ども医療費助成制度を改正したことに伴い、市は平成22年12月から通院医療費助成の対象者の拡大を行います。



受給券の申請をしましょう

通院医療費助成の対象者を拡大

子どもの通院にかかる医療費の助成は、今まで就学前までの子どもを対象としていましたが、本日から小学3年生までに対象を拡大します。

対象となる医療費は通院や調剤にかかるもののほか、入院にかかるもので保険適用となるものです。

助成を受けられる調剤は無料となり、通院は1回あたり、入院は1日あたり300円の自己負担で受診できます。(市民税非課税世帯は無料。)

小学生への助成については世帯の所得制限があり、平成21年度までの児童手当給付の所得制限額に準じて、平成22年度は所得制限額を拡大し、所得制限額は扶養親族などの数により異なりますが、金額については健康課に問い合わせてください。

これまでに申請している世帯のうち、対象者(はず)で「白井市子ども医療費助成受給券」を発行し、所得制限額を超えている世帯へは受給券発行の対象外である旨のお知らせを11月中旬に郵送しています。受給券やお知らせが郵送されていない場合は健康課へ連絡してください。申請が済んでいない保護者

受給券の対象範囲を拡大

現在小学生までを対象として実施している入院にかかる医療費の助成(受給券適用対象は就学前までの子ども)でしたが、今回の通院医療費助成対象者の拡大に伴い、小学3年生までを対象を広げ、本日から受給券を発行します。

医療機関で受給券を提示すると、入院は1日300円の自己負担となります。(市民税非課税世帯は無料。小学4年生から6年生まではこれまでと同様に、かかる費用を医療機関で支払い、退院後2年以内であれば申請することができます。)

助成は通院医療費助成と同様に世帯の所得制限があります。

【申請方法】
 申請書(健康課にあります)に必要事項を記入の上、健康保険証の写し・印鑑・市区町村民税課税証明書(転入者など)・振込先のわかるものを添えて健康課に申請してください。

【申請方法】
 申請書(健康課にあります)に必要事項を記入の上、領収書(氏名・保険員数・医療内容の明細のあるもの)・高額療養費や付加給付金があるときはその旨を証する書類・健康保険証の写し・印鑑・市区町村民税課税証明書(転入者など)・振込先のわかるものを添えて健康課に申請してください。

健康課母子保健班 ☎(497)3495

子宮頸がん予防・Hib・小児肺炎球菌ワクチン接種費用の助成

市では平成23年1月から、高校1年生(16歳相当)の女子を対象とする子宮頸がん予防ワクチン接種費用と、2カ月から11カ月までと4歳までの子どもを対象とするHibワクチン・小児肺炎球菌ワクチン接種費用の全額を助成します。

平成23年4月からは子宮頸がん予防ワクチンは中学生(13歳相当)から高校1年生(16歳相当)までの女子、Hibワクチン・小児肺炎球菌ワクチンは2カ月から4歳までの子どもを対象とする予定です。

詳しい内容が決まりましたらホームページなどでお知らせします。

健康課母子保健班 ☎(497)3495



HTLV-1(ヒト白血球ウイルス-1)抗体検査費用助成

HTLV-1(ヒト白血球ウイルス-1)とは母乳や性交渉を介し、人から人に感染し、病気を引き起こすウイルスです。

市ではその抗体検査の費用を助成しています。

対象 今年の10月6日以降に抗体検査をした妊娠30週前後までの妊婦

助成額 2,290円(上限)

申請方法 医療機関で検査費用を支払った後、申請書(健康課にあります)に必要事項を記入の上、領収書・明細書、必要書類を添えて健康課に申請してください。

申請期限 検査した日から出産後1年以内

健康課母子保健班 ☎(497)3495



工業統計調査にご協力ください

経済産業省では製造業を営む事業所を対象に、工業の活動実態を明らかにすることを目的として毎年12月31日現在で工業統計調査を実施しています。

調査内容は従業者数、製造品出荷額、在庫額、原材料使用額などです。

調査結果は国や県、市区町村が行う産業振興政策などの各種施策を決める上での重要な基礎資料になります。

対象となる事業所には12月中旬から1月にかけて「調査員証」を携帯した統計調査員が伺いますのでご協力をお願いします。

企画政策課情報管理班 内線3358・9、県庁統計課統計調査室 ☎043(223)2226・7

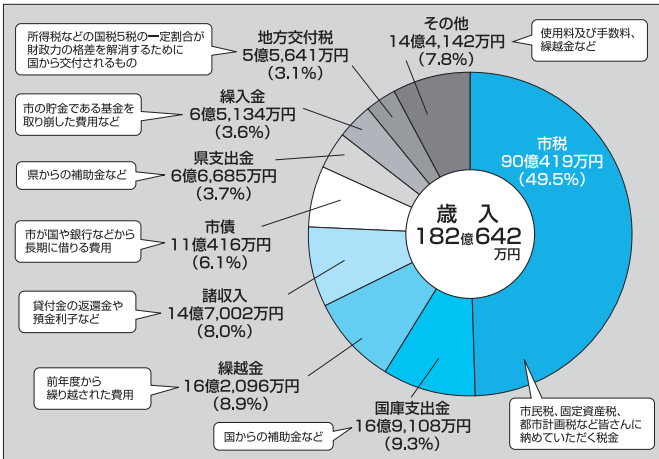


平成21年度の決算

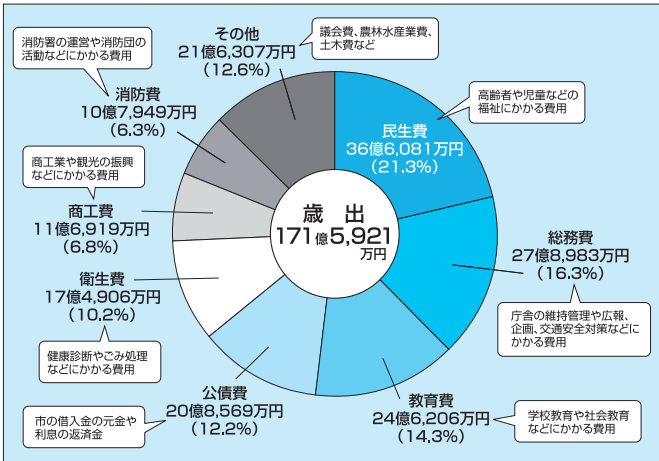
市では皆さんに納めていただいた税金をはじめ、国・県の補助金や借入金などを基に行政運営を行っています。平成21年度にこれだけの費用をどのように使ったかについて、市の決算としてお知らせします。

一般会計の決算

平成21年度の一般会計決算は、歳入(収入)が182億642万円(市の貯金である財政調整基金の取り崩し4億7,766万円を含む)、歳出(支出)が171億5,921万円でした。差し引きは10億4,721万円の黒字でしたが、この中は平成21年度で完了しなかったため平成22年度で引き続き実施する事業などに使う財源3億495万円が含まれています。



平成21年度の一般会計決算は、歳入(収入)が182億642万円(市の貯金である財政調整基金の取り崩し4億7,766万円を含む)、歳出(支出)が171億5,921万円でした。差し引きは10億4,721万円の黒字でしたが、この中は平成21年度で完了しなかったため平成22年度で引き続き実施する事業などに使う財源3億495万円が含まれています。



◆歳出(商工費)増加

歳出は、商工費が定額給付金事業の実施などにより平成20年度に比べて10億2,133万円(69.0・7%)増加しました。教育費は、平成21年度に白井第一小学校ほか2校の体育館改修工事などを進め、清水小学校校舎改修などが平成20年度に完了したことにより、平成20年度に比べて3億6,771万円(13.0%)減少しました。義務的経費では、市の借入れの返済金である公債費が繰り上げ償還を行ったことにより4億9,800万円(24.4%)増加したため、7億9,989万円(11.8%)増加しました。義務的経費の推移は下図のとおりです。

◆地方交付税が増加

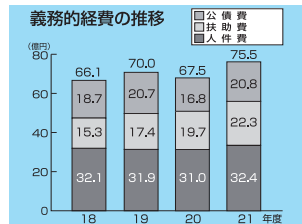
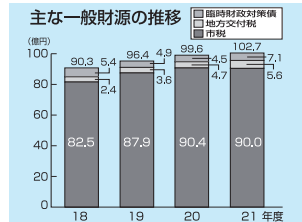
地方交付税は、人口が増えたことにより平成20年度に比べて、20年度に比べて、1,077万円(0.3%)減少しました。地方交付税は、人口が増えたことにより平成20年度に比べて、20年度に比べて、1,077万円(0.3%)減少しました。地方交付税は、人口が増えたことにより平成20年度に比べて、20年度に比べて、1,077万円(0.3%)減少しました。

地方債の残高

地方債とは、将来にわたって市民が利用する道路や公共施設の建設などの費用を、現在の市民に代わって将来の市民にも負担してもらうことが公平である場合に、県が同意などをした後に金融機関から借り入れる市の借入金です。

区分	平成21年度末	平成20年度末	差引
総務費	71億4,337万円	66億9,152万円	4億5,185万円
民生費	9億7,051万円	11億1,665万円	△1億3,114万円
衛生費	4億2,367万円	4億3,804万円	△1,437万円
土木費	2億3,880万円	2億8,700万円	△4,820万円
消防費	5,643万円	7,811万円	△2,168万円
教育債	43億5,216万円	52億7,075万円	△9億1,859万円
合計	131億8,494万円	138億6,707万円	△6億8,213万円

※△はマイナスを表します。



市の財産

平成21年度末で市が保有する土地や建物などの財産は、下表のとおりです(一般会計以外の財産を含みます)。

土地	942,164㎡
建物	145,833㎡
有価証券	3億7,226万円
出資による権利	3億8,051万円
自動車	83台
基金	
土地	42,912㎡
現金	32億7,804万円

◆財政調整基金残高

市の貯金である財政調整基金は、平成21年度末で17億2,372万円です。これは、平成20年度末の20億381万円から1億1,009万円減少しています。

◆財政力指数

各自治体の人口・面積や特性などから判断して標準的に見込まれる税金などの収入が、標準的に必要な経費に占める割合をいいます。この数値が高いほど財政力が高いことを示し、数値が単年度で1を超えると普通交付税が交付されなくなる「不交付団体」となります。

◆経常収支比率

経常収支比率は、人口規模や産業構造が類似している県内の自治体(銚子市・館山市・茂原市・東金市・君津市・富津市・袖ヶ浦市・八街市・印西市・富里市・香取市・山武市・白井市)の単純平均です。

項目	平成21年度	平成20年度	類似平均団体(平成21年度)
経常収支比率	94.5%	94.3%	92.2%
財政力指数(3カ年平均)	0.954	0.967	0.877
財政調整基金残高	17億2,372万円	20億381万円	20億8,599万円

市の財政状況の分析

～類似団体との比較対象～



市の財政状況における各年度の数値および類似平均団体の数値は、左下表のとおりです。

※類似団体平均は、人口規模や産業構造が類似している県内の自治体(銚子市・館山市・茂原市・東金市・君津市・富津市・袖ヶ浦市・八街市・印西市・富里市・香取市・山武市・白井市)の単純平均です。

市長コラム
Sharing
～共にすすむ～ 18
1歩1歩前進



市長 横山久雅子

早いもので市長就任から2年が経ちました。選挙の時に「市政情報の積極的な開示」をマニフェスト（公約）にしました。市民参加は情報の共有が前提となりますので「求められなくても情報公開」を心掛けたものです。

その1つとして、今年7月よりメールマガジンの発行を始めました。市ホームページ上の「安心・安全メール」に登録することによって、ホームページの新たな情報項目を誰でも「お知らせ」として受信できます。受信したメールの中に関心のある「お知らせ」があればホームページで詳細を確認できますので、ぜひ登録してください。

次に今年から「予算編成過程からの情報公開」を始めました。すでに来年度の予算編成作業が始まっており、各課からあがった予算の要求額は発表済みです。今後は財政課による査定段階と市長の査定段階での予算情報がホームページや市役所1階の情報公開コーナーで見ることができ

ます。市では初めての試みですので、まずは見ていただきたく願っています。

情報公開コーナーでどうぞ

お知らせコーナー

平成21年度に実施した 主な事業

(1) 安心して子育てできるまちを築く

小学校体育館の改修 2億1,499万円

児童が活動しやすい安全な教育環境を整備するため、白井第一小学校・白井第二小学校・大山口小学校の体育館の耐震補強と改修工事を行いました。

小学生の入院に係る医療費の助成 96万円

小学生の子どもを持つ保護者の経済的な負担を軽減するため、入院費用に係る助成の対象を小学校就学前の子どもから小学生に拡大しました。



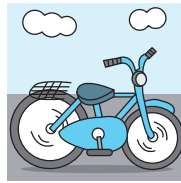
(2) 安心して暮らせるまちを築く

駐輪場の整備 4,666万円

自転車などを利用する人の利便性と駅前景観の向上を図るため、白井駅と西白井駅の周辺に駐輪場を一部整備しました。

障害者支援センターの整備 1億1,742万円

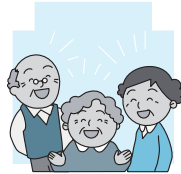
障害のある人が住み慣れた地域で安心して暮らせるよう市内における日中活動の場の確保を図るため、旧南山保育園を改修し障害福祉支援の核となる障害者支援センターを整備しました。



(3) 健康で暮らせるまちを築く

健康増進計画の策定 340万円

市民の健康増進を推進するため、平成20年度から平成21年度にかけて健康増進計画（しろい健康プラン）を策定しました。



(4) 元気に活躍できるまちを築く

コミュニティー施設の整備 620万円

旧中央公民館を取り壊し第1地区の地域コミュニティーの核となる施設を整備するため、実施設計を行いました。



(5) みどり豊かで快適なまちを築く

住宅の耐震改修事業 21万円

災害に強いまちづくりを推進するため、旧耐震基準により建築された住宅を対象とした耐震診断の実施に対して補助を行いました。

西白井駅バリアフリー化整備への補助 3,667万円

高齢者や障害のある人などが安全で円滑に鉄道を利用できるよう、北総鉄道が行う西白井駅のバリアフリー化（エレベーターなどの整備）に対し国とともに補助を行いました。



(6) 基本計画を推進するために

後期基本計画の策定 651万円

平成23年度から開始する後期基本計画を策定するため、基礎資料となる住民意識調査などを行いました。

秋の叙勲

叙勲は国や公共に対し功勞のあった人、社会の各分野において優れた行いのあった人などに授与されるものです。

瑞宝双光章 清澤三郎さん

(元国鉄鉄道研究所信号通信主任研究員・堀込在任)

瑞宝单光章 横山謙次さん

(元内閣府技官・七次台在任)

分かりやすく家計簿にしてみました (市民1人当たりの平成21年度決算)

下表の家計簿を見ると給料やパート収入の中から食費・医療費・学費やローンの返済を支払うと、残りは約3万円となります。日用品・光熱水費や自治会費などを支払うためには、親からの援助や貯金の取り崩しに頼らなくてはならない状況です。今後もローンの返済は続きますが不況の影響などで給料が減り、一方で医療費が増えていくことが予想されるため収入に見合った生活設計を行う必要があります。

収入

区分	決算上の区分	金額
給料	市税	14万9,239円
パート・家賃収入	使用料・手数料など	9,040円
親からの援助	地方交付税など	6万3,088円
銀行からの借り入れ	市債	1万8,301円
貯金の取り崩し	繰入金	1万796円
前月からの繰り越し	繰越金	2万6,866円
雑収入	諸収入など	2万4,431円
合計		30万1,761円

支出

区分	決算上の区分	金額
食費	人件費	5万3,696円
医療費・学費	扶助費	3万6,901円
ローンの返済	公債費	3万4,569円
日用品・光熱水費	物件費	3万5,149円
屋内の修理	維持補修費	716円
自治会費	補助費等	5万8,642円
子どもへの送付	繰出金	2万3,262円
預金	積立金	3,311円
株式の購入	投資及び出資金など	1,320円
家の増改築	普通建設事業費（災害復旧費含む）	3万6,838円
合計		28万4,404円
翌月への繰り越し		1万7,357円
貯金残高		2万8,570円
借金残高		25万7,168円

※人口 60,334人（平成22年3月31日現在）

一般会計以外

平成21年度の特別会計および企業会計の決算は下表（1万円未満を四捨五入しているため差引額が一致しない事業があります）のとおりで、6つの特別会計は赤字になりました。特別会計には一般会計からの助成がありますが、うち国が示した基準以外の助成額は介護保険事業勘定、後期高齢者医療、学校給食共同調理場事業は前年度と比べて助成額が減少しています。

特別会計			
会計名	歳入	歳出	差引
国民健康保険事業勘定	52億1,242万円	49億9,094万円	2億2,147万円
老人保健	1,351万円	1,106万円	245万円
介護保険事業勘定	20億1,934万円	17億9,099万円	2億2,835万円
後期高齢者医療	3億303万円	3億71万円	233万円
下水道事業	9億2,816万円	8億8,543万円	4,273万円
学校給食共同調理場事業	4億5,532万円	4億4,927万円	605万円

企業会計			
事業名	歳入	歳出	差引
水道事業	収益的収支 3億9,963万円	3億8,383万円	1,580万円
	資本的収支 3,286万円	1億3,605万円	△1億318万円

※資本的収支の不足額は留保資金などから補てんしました。

市民参加の状況を評価 市民参加推進会議の答申



答申書を横山市長に手渡す市民参加推進会議深澤会長・梶原副会長

用語解説

市民参加推進会議とは
市民参加に関する基本的事項を調査審議する市長の諮問機関です。

市は市民参加推進会議に対して「平成21年度市民参加の実施状況に対する総合的評価」市民参加条例の検証「常設型住民投票条例の研究」について諮問し、10月27日に答申書の提出を受けました。

平成21年度市民参加の実施状況に対する総合的評価

平成21年度の市民参加条例の対象事業は7事業で、総合的評価の結果は次のとおりです。
①白井市地区計画の区域内における建築物の制限に関する条例の制定事業
総合評価 改善を要する

市民参加推進状況について調査・審議の上で総合的評価を実施するとともに、さらなる市民参加の拡充を図るために、市民参加条例の改善点やその方向性、常設型住民投票条例の必要性と策定の進め方などについて提言されています。

④災害時要援護者避難支援プラン策定事業
総合評価 改善を要する
評価コメント ●この事業の目的は「災害が発生した時に市民の避難支援をする」であるが災害時に円滑に支援する為にも、審議会など市民参加の機会に、当事者である市民が積極的に参加・参加できるようにするべきである。

⑤白井市耐震改修促進計画策定事業
総合評価 改善を要する
評価コメント ●地震から市民を守る大切な計画であり、市民にその趣旨を知ることが重要である。
●パブリックコメントの結果は、意見提出がゼロで残念であったが、わかりやすい内容で努力は感じられる。
●ほかの市民参加の方法を取り入れればよかった。
⑥白井市第4次総合計画後期基本計画策定事業
総合評価 良好
評価コメント ●事前説明会を含め市民への情報提供、参加機会が積極的になされたことは、大いに評価できる。
⑦男女共同参画推進行動計画策定事業
総合評価 改善を要する
評価コメント ●意識革命の必要な分野であり、地道な努力を要するが、最も理劣なDVに集中して市民参加により施策展開して欲しい。
●アンケート調査結果を公表するとともに、行動計画案に対するパブリックコメントを予定通り実施してほしい。

市民参加条例の検証・見直し

市民参加条例施行以降、市民参加が市民や行政に浸透していること、ほかの市と比較し市民参加手法が多いことを評価した上で、条例施行から6年が経過しているため、ほかの地方自治体の市民参加条例と比較検証し、課題と解決のための方向性を示した提言を受けました。

【提言の概要】

○市民参加条例の実施機関について、新たに固定資産評価委員会、農業委員会、選挙管理委員会などを加え実施機関を拡大するべきである。
○市民参加の対象に、新たに地域住民や地域環境に著しく影響をおよぼす公共施設を追加するべきである。
○市民参加を総合的に推進するための指針となる計画が必要である。
○大規模施設の整備計画については、議会の議決同様碌に工事費で1億5,000万円以上とすることが望ましいが、工事費のみで判断するのは難しい。
○公募委員の拡大を積極的に進める必要がある。

市民参加の方法の研究について、常設の住民投票条例の研究

今回の研究では十分な議論を尽くし、結論を導くまでには至りませんでした。市民自治を確立するため、常設型の住民投票条例は必要であるという認識で一致した提言を受けました。

【提言の概要】

○条例制定にあたっては、市民有識者・議会行政が一体となった専門委員会を設置して、住民投票条例について指針づくりを行う必要がある。
○住民投票条例では住民投票の投票資格・投票結果の拘束力など、その他の法律や条例との整合性についても整理を行う必要がある。
○市民に対して、指針案の策定時や住民投票条例案の策定時などパブリックコメントを適宜行うことで、情報の共有を図る必要がある。

答申を踏まえて

市ではこの答申を踏まえ、より一層の市民参加を推進し「市民と楽しく安心して健康なましろい」の実現を目指します。
この答申書は市役所1階情報公開コーナー、図書館、市ホームページで閲覧できます。
市民参加推進課市民参加推進班 内線3151

舗装繕工事のお知らせ

工事は夜間に行い、工事中は交通誘導員を配置し、歩行者や自転車などの通行に十分注意して作業します。

期間 ~平成23年1月中旬
※実工事日数は10日間程度です。

場所 下図の■部分
■ 建設課管理用地班 内線3215



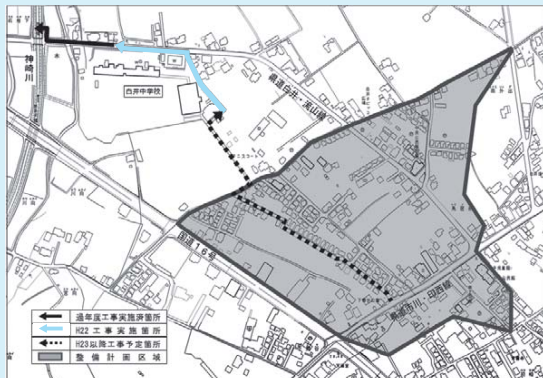
下水道（雨水）工事のお知らせ

大雨などによる家屋や道路の浸水を防ぐため、雨水管を地中に埋設する工事を整備計画に基づき順次行います。

工事は昼間に行い、工事期間中は県道では車両片側交互通行（昼間）とし、白井中学校体育館脇の道路では車両通行止め（終日）となります。

期間 ~平成23年3月 午前9時~午後5時

場所 下図のとおり
■ 上下水道課計画建設班 内線3452



市営駅前駐輪場定期利用申請 受け付け開始

平成23年4月からの利用分

本日から平成23年4月からの白井駅前・西白井駅前駐輪場の定期利用の申請の受け付けを開始します。

現在、定期利用している人も申請が必要で利用できるのは1人に付き1台です。駐輪場は自転車車と排気量50cc以下の原動機付自転車(白井駅前第3駐輪場、西白井駅前第1・2駐輪場のみ)が利用できます。

利用期間 平成23年4月1日(金)～平成24年3月31日(土)

場所・駐車台数 下記のとおり
利用料金 左表のとおり

使用区分	市内在住者		市外在住者		
	自転車	原動機付自転車	自転車	原動機付自転車	
定期使用(年額)	一般	2,400円	3,600円	4,800円	7,200円
	高校生以下	1,200円	1,800円	2,400円	3,600円
一時使用(24時間まで)	100円	200円	100円	200円	

定期利用の申請

所定の申請書(交通防災課・白井駅前センター・西白井複合センター・白井駅・西白井駅前ホームページにあります)に必要事項を記入の上、郵送か直

定期使用料の免除

次のいずれかに該当する人は使用料の免除を受けられる場合があります。

- 使用料減免申請書と身体障害者手帳の写しを添付して申請してください。
- 生活保護法に基づき、保護を受けている世帯の人
- 身体障害者福祉法に基づき、身体障害者手帳の交付を受けている人
- 児童扶養手当法に基づき、児童扶養手当の支給を受けている人とその児童(特別児童扶養手当および児童手当とは異なりますので注意してください)
- 厚生労働大臣の定めるところにより交付された療育手帳を所持している人

駐輪場利用ルール

○許可標を貼った自転車と排気量50cc以下の原動機付自転車以外は利用できません

○駐輪場内の自転車などの盗

お知らせコーナー

文化の日 千葉県功労者表彰

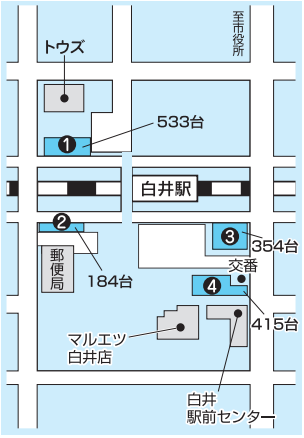
千葉県庁にて平成22年文化の日功労者表彰式が行われ、市消防団の小金谷恒久団長が消防防災功労者として表彰されました。36年余りにわたり郷土防災のために尽力され、団長就任後は、災害に強固な組織づくりに努め、後任の指導育成にも力を注ぎ、消防体制の充実強化に貢献されたことが認められたものです。

交通防災課交通防災班 内線3323

西白井駅前駐輪場



白井駅前駐輪場



難・損傷などの利用者の損害について、市は一切の責任を負いません

○盗難防止のため、利用者は自転車などに必ず住所・氏名を明記し、確実に施錠してください(ラックおのり転倒防止柵へは管理上支障をきたすため施錠しないでください)

○危険防止のため、駐輪場内は自転車・原動機付自転車からは降車して通行し、ラック・区画線にきちんと停めてください

○ルール違反(指定駐輪場以外への駐輪、無許可駐輪など)の

自転車などについては、撤去します

○一時利用で車券発行から24時間を超えた場合は、改めて一時利用券を購入してください

○発火性・引火性などの危険物の駐輪場内への持ち込みや、ゴミなどを放置・散乱しないでください

○駅側から、間を空けずに順次駐輪してください

○駐輪場では係員の指示に従ってください

交通防災課交通防災班 内線3323

ちょっと待て!! たった一杯 危険はいっぱい ~冬の交通安全運動~

冬の交通安全運動が10日(金)から31日(木)まで実施されます。次の重点目標を心掛け、交通安全に努めましょう。

①飲酒運転の根絶
年末は忘年会など飲酒の機会が増えますが、飲酒が予測される会合などには車を出掛けたりせず「飲酒運転は絶対にしない、させない」ようにしましょう。

②高齢者の交通事故防止
高齢運転者は高齢者運転標識(高齢者マーク)を表示するよう努め、ゆとりのある運転を心掛けましょう。

③自転車の安全利用の推進
自転車による事故は被害者になる場合だけでなく加害者になる場合もあります。交通ルールを守り、各種保険(TSマークなど)の加入に努めましょう。



年末年始特別警戒取り締まり

千葉県警では12月10日(金)から1月3日(月)まで「年末年始特別警戒取り締まり」を実施し、パトロールなどを強化します。

【ひったくり被害の防止】
ひったくりの被害者は約9割が女性で、午後6時から11時台までに発生する率が全体の約6割を占めています。次の点を心掛け、ひったくり被害を防止しましょう。
バッグの持ち方 バッグなどは車道と反対側に持ったり、たすき掛けにしましょう
防犯グッズの活用 自転車に乗る場合はバッグなどをかごに入れると犯人がひったくりやすいので、防犯ネットを付けるなどしましょう
人前でやたらと財布は見せない 銀行や店などから出る際に財布をしまいながら出るとひったくりを誘発しますので、注意して財布を扱きましょう

【空き巣被害の防止】
年末年始は帰省や初詣など家を空ける機会が多い時期です。次の点を心掛け、空き巣被害を防止しましょう。
留守を悟られない 家を長期間不在にする場合は新聞の配達を止めるなどして犯人から留守であることを悟られないようにしましょう
地域の協力 留守宅に訪問者を見つけたら、近所同士で声を掛け合しましょう
防犯グッズの活用 玄関や窓に補助錠を付けたり、窓ガラスには防犯フィルムを張るなどし、空き巣に入りにくい状態を作りましょう

交通防災課交通防災班 内線3321～3、千葉県警ホームページ <http://www.police.pref.chiba.jp>

中小企業経営なんでも相談

相談は(株)千葉県能率協会の公認会計士、中小企業診断士、経営士、マネジメント・コンサルタントなど経営の専門家が無料で受けれます。

日時 14日(火) 午後2時～5時
場所 公民センター相談室
商工振興課商工振興班 内線33241



木造住宅無料耐震相談会

阪神淡路大震災や新潟県中越地震を教訓として、市では災害に強いまちづくりを推進するため、倒壊などの危険性が高い一般建築物(木造住宅)を対象とした、簡易な耐震診断相談会を開催します。

この相談会で危険性があると診断された場合は、市の補助制度(限度額7万円)を活用して、専門家による耐震診断を受けることができます。

日時 17日(金) 午前10時～
場所 市役所2階相談室
対象 昭和56年以前に建築された木造住宅 6件(申し込み順)
相談料 無料
相談員 千葉県建築士事務所協会 会員
相談料 無料
13日(月)までに、電話か直接都市計画課宅地建築班 内線3323へ

対象者は個別に通知しますので、協力をお願いします。

環境課環境保全班 内線3277

環境基本計画のアンケート調査にご協力を

市では「第2次環境基本計画」を策定するに当たり、市民や事業者の意識やニーズを把握し、計画に反映させるためのアンケート調査を実施します。

対象は18歳以上の市内在住者から2,000人、市内事業者から300社を無作為に抽出しました。

みんなで築こう人権の世紀

「考えよう 相手の気持ち 育てよう 思いやりの心」

4日(土)から10日(金)までは人権週間



発活動を全国的に展開し、市でも街頭啓発や広報車による啓発などを行います。

人権相談

市では毎月第2木曜日に市役所の人権擁護委員会による人権相談を実施しています。

基本的な人権が尊重される平和な世界をつくるため、昭和23年12月10日に国際連合総会で世界人権宣言が採択されました。法律で全国人権擁護委員連合会が、世界人権宣言が採択された翌年から12月4日から10日までを人権週間と定め、人権尊重思想の普及・高揚を図るための啓

北朝鮮人権侵害問題 啓発週間 10日(金)～16日(木)

「北朝鮮当局による人権侵害問題」に関する国民の認識を深めるとともに、国際社会と連携しつつ北朝鮮当局による人権侵害問題の実態を解明し、その抑止を目的として、平成18年6月に「拉致問題その他北朝鮮当局による人権侵害問題への対処に関する法律」が施行され「北朝鮮人権侵害問題啓発週間」が定められました。拉致問題の解決をはじめとする北朝鮮当局による人権侵害問題への対処が国際社会を挙げて取り組むべき課題とされる中、この問題についての関心と認識を深めていくことが大切です。

今月の納付

- 固定資産税・都市計画税.....3期分
- 国民健康保険税.....3期分
- 介護保険料.....6期分
- 後期高齢者医療保険料.....6期分
- 納期限は27日(月)です
- 市税などは期限内に納付しましょう
- 後期高齢者医療保険料を除き納期限内はコンビニエンスストアでも納付できます

お知らせコーナー

保健福祉センター

年末年始のごみ収集

【ごみ収集日】

年末年始のごみ収集は下表のとおり行います。ごみはきちんと分別して午前8時30分までに集積所に出してください。粗大ごみは受付センターがお知らせした排出場所に出してください。

【印西クリーンセンターへの搬入】

家庭ごみの直接搬入は搬入許可証が必要です。年内に搬入したい人は28日(火)までに市環境課で申し込みをしてください。次の期間は印西クリーンセンターへの家庭ごみと事業系ごみの搬入はできません。

日時 平成22年12月30日(木) 午後4時～平成23年1月4日(火) 午前9時

市環境課課さいなまちづくり班 内線23274、印西クリーンセンター業務班 ☎0476 (46) 2732

年末年始のごみ収集日

種類	収集曜日	12月年末	1月年始
		最終日	開始日
燃やすごみ (毎週)	月・木	30日	6日
	火・金	28日	4日
燃やさないごみ (毎月第1・3曜日)	月	20日	17日
	火	21日	4日
	水	15日	5日
	木	16日	6日
	金	17日	7日
資源物 (毎週)	月	27日	10日
	火	28日	4日
	水	29日	5日
	木	30日	6日
	金	24日	7日
粗大ごみ (有料・電話申し込み制)	申し込みは粗大ごみ受付センター ☎(491)4753へ年末は28日(火)まで、年始は4日(火)から受け付けます。		
	受付日時 月～金曜日(祝日を除く) 午前9時～午後4時 ※収集日は申込時にお知らせします。		
し尿のくみ取り	年末は28日(火)まで、年始は4日(火)から受け付けます。		白井清掃 ☎(492) 0768 大久保清掃 ☎(492) 0120

不法投棄・野焼きは犯罪です



野焼き



不法投棄

「不法投棄」や「野焼き」は廃棄物の処理及び清掃に関する法律により禁止されており、違反した場合には年以下の懲役もしくは1千万円以下の罰金に課せられる場合があります。

【不法投棄しない環境を】
道路など市が管理している場所では市が回収を行い、警察との連携により投棄物から行為者を突き止めています。
不法投棄をされた場合、投棄物の処理及び清掃に関する法律により禁止されており、違反した場合には年以下の懲役もしくは1千万円以下の罰金に課せられる場合があります。

●定期的に見回りをして常に土地の状況を把握しておく。
●産廃県民ダイヤル ☎043 (223) 3301 (夜間・休線3236)

【ごみの野焼きはやめましょう】

廃棄物の不適正な処理や周辺地域の環境に与える影響から一部の例外を除いて法律により禁止されています。
ドラム缶での焼却、プロック積み焼却、穴を掘っての焼却は野焼きと同じ行為であり、認められません。家庭用簡易焼却炉のほとんどは法律で定める焼却設備の構造基準を満たしていないため、ごみを燃やすことは認められません。

【不法投棄を見つけたら】
「不法投棄をしようとして」
「不法投棄して逃げた」
などの行為を見た場合はできるだけ発着場所・時間・廃棄物の種類・車両のナンバーなどを記録し、次の通報先へ連絡してください。

落ち葉の清掃にご協力を



夏の間、木陰をつくり私たちに快適な空間を与えてくれた落葉は、被覆のため枯れ葉を落とします。
市で市内全域を清掃することには限界がありますので、皆さんの家の周りにおける落ち葉の清掃に協力をお願いいたします。

都市計画課公園緑地班 内線3236

お元氣ですが、栄養士です

健診結果を活用し、生活習慣を改善しよう



皆さんは今年度の「健診」を受診しましたか。健診は自分が健康であることを確認する機会です。
健康課では今年度に健診を受けた人の中で、生活習慣病の発症リスクがある人たちに生活習慣を改善するための手助けをしています。生活習慣を変えるというところは、なかなか大変なことですが、「運動をすること」に良い「栄養バランスの良い食事」を「飲む」とは健康のために大切なことです。お酒は飲み過ぎると体に良くない。「たばこは体に悪い」など、これらのことは誰もが分かっていることです。しかし、良いと分かっているにもかかわらず実行できない、悪いと分かっているにもかかわらずやめられないのが生活習慣です。

この生活習慣改善の取り組みを始めたAさんの例を紹介します。Aさんは昨年度の健診結果でメタボ予備群と判定され、中性脂肪値が高いと指摘されました。個別に話を聞くと、過去10年間体重は変わっていないし、現在の体調も悪くないので、このままの生活習慣で良いのではと感じていました。Aさんは仕事をしているため、日中は外に出て運動することはない。「仕事は缶コーヒーを3本飲む」「食事時間は日によってバラバラ」「夜も仕事で就寝時間は0時を過ぎる」ということでした。新たに何か取り組むことは難しい状況だったので、今の生活習慣の中から何かを変えたい。Aさんの立てた目標は「仕事に飲む缶コーヒーをラックコーヒーに変えること、体重を毎日記録することです。これだけで瘦せられるのか」とAさんは半信半疑で始めた取り組みでしたが、なんと6カ月後には4kgの減量に成功し、今年度の健診結果では中性脂肪の値も正常と判定されました。

ほかにも、取り組みを始めた人からは「健診結果を見て日々の生活を考えるきっかけになった」「コレステロール値が下がり、これからもこの生活を続けようと思った」という声も聞かれます。自分の健康は自分で守るものです。

健康課では、皆さん一人一人の生活習慣改善に向けて一緒に考えたいと思っています。今年度受けた健診結果をもう一度確認し、何か気になることがあったら、気軽に相談してください。

栄養士 石脇亜紗子

「高齢者虐待では」と思ったら 地域包括支援センターへ

家庭や高齢者関係の施設などで、下図のような虐待が高齢者に対して行われているのではと思ったら、地域包括支援センターに相談・通報してください。通報者に関する秘密は守るほか、匿名で通報することもできます。

家庭内における虐待では、介護の精神的・身体的なストレスが原因になることがあります。

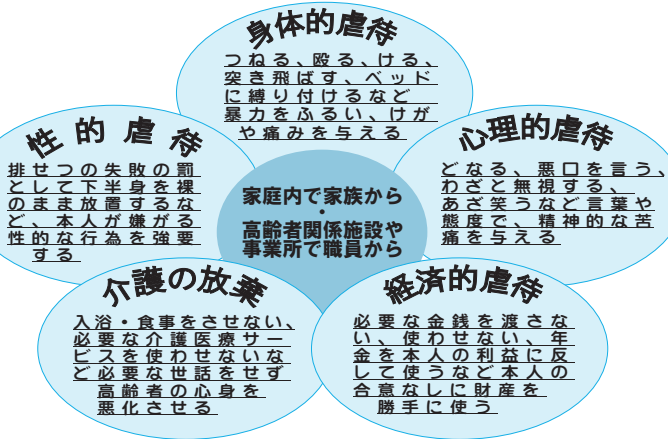
高齢者を介護していてつらいとき、不安なときは、一人で抱え込まずに、地域包括支援センターにご相談ください。

☎ 地域包括支援センター（高齢者福祉課内） ☎ (497) 3474・☎ (498) 4832



お知らせコーナー

保健福祉センター



白井市の美しい景観写真展



今井地区

身近な自然や、周囲の景色に調和した構造物のある景色など、普段目にする場所で、これからはもっと残していきたい。白井市の美しい景観写真展を開催します。

写真募集
期間 12月22日(木)
対象 市内在住・在勤者
写真サイズなど 最大で四つ切り、A4サイズ程度の写真専用

※デジタルカメラで撮影したものはデータでは受け付けません。撮影場所がはっきりとわかる写真にしてください。

☎・☎ 専用の応募用紙（都市計画課にあります）に必要事項と景観に関するコメントを記入し、作品を添えて都市計画課（画整備班 内線3334へ）この写真展はコンテストではありません。応募された写真は原則すべて展示し、景観事業として活用するため返却できません。

写真・応募者氏名を、ホームページなどで紹介することがあります。

印刷紙にプリントしたものはデジタルカメラで撮影したものはデータでは受け付けません。撮影場所がはっきりとわかる写真にしてください。

初心者水泳教室

さわやかプラザ軽井沢では、これから水泳を始めてみたい人を応援するため「初心者水泳教室」（全9回）を開催します。

日程 日中コース 1月14日・21日・28日、2月4日・18日・25日、3月4日・11日・18日の毎週金曜日 午後0時～1時
夜間コース 1月13日・20日・27日、2月3日・10日・17日・24日、3月3日・10日の毎週木曜日 午後7時～8時

対象 一般 各コース10人（応募者多数の場合は抽選）
参加費 8,100円
持ち物 水着、水泳帽、タオル、スイミングゴーグル（必要な人のみ）

☎・☎ 12月24日(金)（必着）までに往復はがきに住所・氏名・年齢・電話番号、希望コースと「初心者水泳教室希望」を記入の上、〒273-0131 鎌倉谷市軽井沢2106-6 さわやかプラザ軽井沢 ☎ (442) 6150へ

献血のお知らせ



市役所1階ロビーで献血を実施します。ご協力お願いします。

日時 21日(木) 午前10時～11時
45分 午後1時～4時

☎ 健康課健康づくり推進班 ☎ (497) 3494



健康増進ルーム休館

保健事業の実施のため、次のとおり臨時休館します。

日時 2日(木) 午前9時～午後5時

☎ 健康課健康づくり推進班 ☎ (497) 3494

みんな来てね

市では未就学児とその保護者を対象に次の事業を実施しています。

保育園園庭開放 保育園の園庭で遊ばしよ

【南山保育園】
日時 9日(木)・16日(木) 午前9時30分～11時30分
☎ 子育て支援センターふれんど（南山保育園内） ☎ (491) 1131

【桜台保育園】
日時 2日(木)・16日(木) 午前9時30分～11時30分
☎ 桜台保育園 ☎ (492) 6101

公園訪問 保育士が公園に訪問します一緒に遊ばしよ

【スマイル】
日程・場所 2日(木)・けやき台公園、9日(木)・富塚公園、16日(木)・離山公園
時間 午前10時30分～11時30分
☎ 子育て支援センタースマイル（清水口保育園内） ☎ (491) 8201

【ふれんど】
日程・場所 2日(木)・笹塚公園
時間 午前10時30分～11時30分
☎ 子育て支援センターふれんど（南山保育園内） ☎ (491) 1131

栄養士の 栄養たっぷり おすすめレシピ

今月の献立は

サツマイモごはん

材料（4人分）

米2合 サツマイモ1本
しょうゆ小さじ1 みりん
大さじ2 酒大さじ2 ごま塩適量

作り方 ①米を洗い、ザルにあげ、水気をきる
②サツマイモはよく洗い、1.5センチ角に切り、汚れている皮がある場合はその部分だけむく
③炊飯器に米を移し、しょうゆ・みりん・酒を入れ、水②を2合の目盛りまで加え、15分以上置いて米に水気を吸わせる
④③にサツマイモを入れて炊きあげる
⑤炊き上がった約15分蒸らして全体を混ぜ、器に盛り、好みでごま塩をかける



サツマイモごはん

栄養士から一言【心と体においしい食事をしよう】

サツマイモには美肌効果や免疫力を高めてくれるビタミンC、便秘予防やコレステロールを下げてくれる食物繊維、血圧を下げるカリウムなどが含まれています。サツマイモは低温に弱いので、保存する場合は新聞紙などに包んでから常温で保存すると良いです。

1人当たりの栄養価 360kcal

準要保護児童・生徒に就学費を援助します

市では市内に在住し、経済的な理由などで小・中学校に就学することが困難な児童や生徒のいる家庭に就学費を援助しています。

対象 小・中学校に就学する子を持ち、次のいずれかに該当する人

- 生活保護法に基づく保護の停止か廃止を受けている人
 - 地方税法に基づく個人事業税・固定資産税・市町村民税の減免を受けているか市町村民税が非課税の人
 - 国民年金法に基づく国民年金の減免を受けている人
 - 国民健康保険法に基づく保険料の減免が徴収の猶予を受けている人
 - 児童扶養手当法に基づく児童扶養手当の支給を受けている人
 - 世帯更生貸付補助金による貸し付けを受けている人
- ※各項目に該当しない場合でも病気が突発的な事故、災害などで経済的に困窮しているなどの理由で援助を希望する人は、学校へ相談してください。

援助する経費 学用品費・通学費・修学旅行費・新入学用品費・医療費・学校給食費など

申請書(各学校・学校教育課にあります)に必要な事項を記入の上、該当する項目について確認ができる書類を添付し、直接在学している学校へ

学校教育課学務班 内線3423

趣味・教養・学習

男の料理教室「皮から作る餃子に挑戦」

日時 10日(金) 午前9時30分～午後1時
対象 市内在住の成人男性 16人(申し込み順)
メニュー 焼き餃子・水餃子・中華サラダ
持ち物 エプロン・三角きん・手ふき・持ち帰りの入れ物
参加費 800円(材料費)
■ 8日(木)までに電話が直接白井駅前センターへ

トールペイント講座「クリスマスリース作り」

女関や部屋に飾って、クリスマスをすてきに演出しましょう。
日時 13日(月) 午前10時～正午
対象 一般 10人(申し込み順)
※保育を希望する人は、申込時に相談してください。

汚れてもいいエプロン・タオル

持ち物 汚れてもいいエプロン・タオル
参加費 1,500円(材料費)
■ 11日(木)までに参加費持参の上、直接公民センターへ

フラワーアレンジメント

冬休みの宿題はこれで解決、書き初めの練習をします。
日時 25日(土)
時間・対象 午前10時～正午・小学1～3年生 午後1時～3時・小学4年生・中学3年生
対象 小・中学生 15人(申し込み順)
持ち物 書道セット、半紙、手本、雑せん、新聞紙、上履き
■ 21日(木)までに電話が直接白井駅前センターへ

お正月のリース



プリザーブドフラワーのバラなどを使って、お正月のリースを作りましょう。
日時 15日(月) 午前10時30分～正午
対象 一般 20人(申し込み順)
講師 ふしぎな花倶楽部 中島夕起子さん
参加費 2,000円(材料費)
■ 9日(木)までに電話が直接桜台センターへ

ハンドベルやコーラス、ピアノやバイオリンのすてきな演奏を楽しんでください。
日時 13日(月)、14日(火)、16日(木) 午前11時～午後0時30分、15日(日)、17日(金) 午前10時30分～午後0時30分
対象 一般(自由参加)
参加費 無料

クリスマスミニコンサート

冬休みの宿題はこれで解決、書き初めの練習をします。
日時 25日(土)
時間・対象 午前10時～正午・小学1～3年生 午後1時～3時・小学4年生・中学3年生
対象 小・中学生 15人(申し込み順)
持ち物 書道セット、半紙、手本、雑せん、新聞紙、上履き
■ 21日(木)までに電話が直接白井駅前センターへ

トライアカデミー

冬休みの宿題はこれで解決、書き初めの練習をします。
日時 25日(土)
時間・対象 午前10時～正午・小学1～3年生 午後1時～3時・小学4年生・中学3年生
対象 小・中学生 15人(申し込み順)
持ち物 書道セット、半紙、手本、雑せん、新聞紙、上履き
■ 21日(木)までに電話が直接白井駅前センターへ

NP法人しろい環境塾

写真ふり2010
私たちの一里山を生かしたまちづくりの表現に向けた活動や平塚地区の里山自然、文化などを写真にして展示します。
開催期間 場所 12月4日(土)～11日(日) 西白井駅 12月11日(土)～18日(日) 白井駅 12月18日(土)～23日(金) 小倉駅 12月23日(金)～31日(金) 千葉ニュータウン中央駅 12月31日(金)～1月7日(金) 延命寺
【三門松づくり講座】
年神様を迎えるために、竹林を手入れした間伐材を使って、手作りの門松を作りましょう。
日時 18日(土) 午前10時15分～午後3時 場所 平塚の里第2地区(延命寺北側) 対象 一般 30人(申し込み順) 講師 しろい環境塾 柳澤巴之輔さん
ほか、参加費 500円(材料費) 持ち物 履き、飲み物、はさみ、手車
■ 16日(木)までに電話で上西宮(49)0660へ
◆ほれほれ市民講座「ストレス社会と心の健康」
「お酒のつき合い方」をテーマに講演会を開催します。
日時 5日(日) 午後1時30分～3時30分 場所 保健福祉センター
◆暴力団に関する相談
(柳葉原暴力団退放員会議事務局では、暴力団に関する相談を実施します。)
日時 8日(日) 午前10時～午後3時30分 場所 保健福祉センター

チャリティーバザー

台風の影響とまともにチャリティーバザーも中止となつたため、皆さんからの募品を無駄にしないために改めてチャリティーバザーを開催します。
日時 12日(日) 午前9時30分～午後3時30分(雨天決行)
場所 保健福祉センター



昨年のチャリティーバザー

センターだより

4時 場所 北総市民センター(佐倉市)
◆特別養老施設 菊華園 事務所(0120)089354
◆障害者・高齢者の人権・法律110番
障害者や高齢者に関する人権問題、法律問題(財産問題、金銭問題、家族問題など)全般について弁護士が電話、ファクス、面談で相談を受け付けます。
日時 9日(木) 午後1時～4時 (ファクス相談の受け付け 午後1時～2時)
※ファクス相談の回答は、後日になる場合があります。
面談による相談場所 千葉県弁護士会館(千葉市) 相談料 無料
◆相談専用電話043(227)7370、ファクス相談番号043(225)4860、面談による相談は8日(木)までに電話で千葉県弁護士会(043)227)8431へ
◆すぐにできるチラシ作成術
広報ツールの活用方法や、テンプレートを使ったチラシの作成方法などについて学ぶことができます。
日時 10日(金) 午前10時～午後3時 場所 千葉市市民活動センター 対象 市民活動団体のメンバーが市民活動に関心のある人 12組(申し込み順) 参加費 無料
◆電話で千葉市活動センター04043(2445)5687へ
◆サッカさわやか広場
少年と老人をして協力選手(相レイシ)とをテーマに、ドリブルレリー対抗戦、サッカーすくすく、サイン会などを実施します。

インフォメーション

11日(土) 午後2時～4時 場所 特別養老施設 菊華園 NPO法人北総コラボレーション 岡田(492)2500
◆白井の自然を考える会「冬の野鳥観察会」
七次調整池の周辺を観察します。
日時 11日(土) 午前9時30分～11時30分(雨天中止) 集合場所 西白井複合センター 参加費 100円(保険代)
◆山口(491)9291へ
◆企画展「MEMENTO ORI」葬送のかたち」人間にとって避けることのできない「死」というものについて、過去の人たちがどのように向き合ってきたかについて展示します。
日時 平成22年12月11日(土)～平成23年6月30日(日)(年末年始を除く) 時間 平日・午前9時～午後4時30分 土・日曜日と祝日・午前9時30分～午後4時 場所 柳葉原市文化財センター(佐倉市) 入館料 無料
◆柳葉原市文化財センター(柳葉原市文化財センター) 043(484)0126
◆SINCSクリスマス・チャリティ・コンサート2010
バレエ、室内楽、ピアノ独奏、独唱、合唱のほか白鳥の写真的展示、自然環境についての講演などをを行います。
日時 12日(日) 午後2時～(開場 午後1時) 場所 文化会館中ホール 入場料 999円
◆平田(090)17943432へ
◆「徳川三百年の会」講演会
江戸時代と現代の社会を比較しながら、徳川家まつわる内容の講演を全10回で行います。

第4回目は開園と幕府崩壊

16日(木) 午前10時～11時30分 場所 白井駅前センター 対象 一般 30人(申し込み順)
講師 市文化財審議会 天下井恵会長 参加費 300円(資料代)
◆天下井(444)6245へ
◆労災職業病なんでも相談会
弁護士、社会保険労務士、ソーシャルワーカーなどが相談に応じます。
日時 18日(土) 午後1時～4時 場所 船橋市勤労市民センター 対象 一般(予約不要) 相談料 無料
◆千葉中央法律事務所043(925)4567
◆クリスマス会
クリスマスにちなんだ工作とおやつ作りを楽しみながら、ホーイスカウトの活動を体験してみませんか。
日時 19日(日) 午前10時～正午 場所 県立北総区の丘公園(印西市) 対象 3歳～小学4年生(自由参加) 持ち物 手車、はさみ、のり、セロテープ 参加費 200円(材料費など)
◆大友(0476)(47)2168(午後6時以降)
◆陸上自衛隊高等工学校生徒募集
修了すると高校卒業資格と自衛官の身分を得ることができ、ますますは資料請求をしてください。
申込期間 平成23年1月7日(金)～必着 必着資格 日本国籍を有し、平成23年4月1日現在で15歳以上17歳未満の男性
募集案内所 石津(04)7163)6884

子育て

親子で楽しく遊びましょ

①クリスマスグッズ作り
クリスマスのかわいい飾りを作りましょ。

日時 7日(火) 午前10時30分～11時30分
対象 乳幼児とその保護者 20組(申し込み順)
②クリスマス会
公民サンタが今年もやってくる。

日時 14日(火) 午前10時30分～11時30分
対象 乳幼児とその保護者 20組(申し込み順)
参加費 2,000円(プレゼント、おやつ代)

パパちゃんランド・ちびちゃんランド

クリスマスのお仕事をしよう。
①パパちゃんランド
日時 10日(金) 午前10時30分～11時30分
対象 6カ月未満の子とその保護者

護者 10組(申し込み順)
②ちびちゃんランド
日時 17日(金) 午前10時30分～11時30分
対象 6カ月以上の子とその保護者

日時 11日(日) 午前10時～正午
対象 小学生以上 16人(申し込み順)
参加費 3,000円(材料費)
⑧8日(木)まで参加費持参の上、直接公民センターへ

わんぱくザウルス「クリスマスのおもちゃ作り」

クリスマスのおもしろおもちゃを作りましょ。

日時 13日(月) 午前10時30分～午前11時30分
対象 平成21年4月2日から平成22年4月1日まで生まれた子とその保護者 20組(申し込み順)

子ども

①10日(金)まで電話か直接公民センターへ
②10日(金)まで電話か直接公民センターへ

日時 18日(日) 午後1時～3時
対象 小学生以上 10人(申し込み順)
持ち物 エプロン、三角きん、マスク、上履き
参加費 2,000円(材料費)
⑩15日(木)まで参加費持参の上、直接西白井複合センターへ

キッズクッキング

簡単クリスマスケーキを作ってみよう。
日時 18日(日) 午後1時～3時
対象 小学生以上 10人(申し込み順)
持ち物 エプロン、三角きん、マスク、上履き
参加費 2,000円(材料費)
⑩15日(木)まで参加費持参の上、直接西白井複合センターへ

タイトルの上にある⑧などは次の場所や申し込み・問い合わせ先を示しています。
⑧西白井複合センター(月曜日休館)
〒270-1435、清水口1-2-1 ☎(492) 1011
⑨白井駅前センター(月曜日休館)
〒270-1424、堀込1-2-2 ☎(497) 1151
⑩富士センター(月曜日休館)
〒270-1432、富士239-2 ☎(446) 1911
⑪公民センター(日曜日休館)
〒270-1406、中98-17 ☎(492) 5266
⑫桜台センター(月曜日休館)
〒270-1412、桜台2-14 ☎(491) 7111
⑬福祉センター・青少年女性センター(日曜日休館)
〒270-1415、清戸766-1 ☎(492) 2022
⑭シルバー人材センター(土・日曜日休館)
〒270-1415、清戸765-2 ☎(498) 1717
⑮社会福祉協議会(土・日曜日休館)
〒270-1492、保健福祉センター内 ☎(492) 5713
⑯ボランティアセンター(土・日曜日休館)
〒270-1492、保健福祉センター内 ☎(492) 5716
※祝日・年末年始はすべて休館(所)です。定期的の実施されている児童館事業などは掲載されていないものもありますので、児童館だより(各センターにあります)やホームページをご覧ください。

子どもクッキング

日時 24日(金) 午前11時～午後0時30分
対象 小学生 24人(応募者多数の場合は抽選)
※小学1・2年生の参加には保護者が同伴してください。

なかよしクッキング

大人も子どもも地元野菜でクッキングしよう。
日時 12日(日) 午前10時～午後1時
対象 小学生以上 16人(申し込み順)
メニュー いもようかん・かりんとう・うまかいかいも

キッチンサイエンス

「作って知る」サイエンスとタンパク質の不思議をテーマに、プリンを作りながらその秘密について学ぶことのできる実験教室です。

キッチンサイエンス

床でできるカリンク「ユニカール」に挑戦してみよう。
日時 24日(金) 午後1時～4時
対象 小学生以上1チーム3人で8チーム(申し込み順)
持ち物 上履き、飲み物、タオル
⑩22日(木)まで電話か直接白井駅前センターへ

クリスマス会

アコティオンなどのすてきな演奏を聞いたりみながら歌ったり、ケーキトッピングして食べましょ。
日時 22日(木) 午後2時～4時
場所 富士センター 対象 小学生 40人(申し込み順) 参加費 5,000円(材料費)
⑩16日(木)までに住所・氏名・学年・電話番号を電話かフックスで白井子ども劇場 ☎(491) 2163へ

クックキッズ

フックス菓子のガトリーショコラやマカロワ作りチャレンジしよう。
日時 26日(日) 午前10時～午後0時30分
対象 小学生 16人(申し込み順)
持ち物 エプロン、三角きん、上履き、手巻き、持ち帰りの入れ物
参加費 3,000円(材料費)
⑩19日(木)まで電話か直接白井駅前センターへ

クリスマス会

子どもから大人までのダンスが盛り上がる素晴らしい舞台を演じましょ。
日時 25日(日) 午後5時～(開場 午後4時30分) 場所 文化会館大ホール 出演 オーストラリアバレエ東京ほか 入場料 無料
⑩宮井 ☎(6674) 0307へ

クリスマス会

女性のための仕事再開ステップセミナー「再就職」成功までの結婚・出産・子育てなどによっていったん離職を余儀なくされた女性の再就職を支援するため、仕事を探す前に知っておきたい知識や情報などを、キャリアカウンセラーが具体的に説明するセミナーを開催します。
日時 1月18日(火) 午前9時45分～午後0時15分 場所 文化会館中ホール 対象 就職活動中の女性 50人(申し込み順) 保育 15人(申し込み順) 講師 キャリアカウンセラー 清水知子
⑩電話かフックスで ☎(0761) 043(224) 0761・☎(043) (225) 2080へ

「作って知る」サイエンスとタンパク質の不思議をテーマに、プリンを作りながらその秘密について学ぶことのできる実験教室です。

クリスマス会

子どもから大人までのダンスが盛り上がる素晴らしい舞台を演じましょ。
日時 25日(日) 午後5時～(開場 午後4時30分) 場所 文化会館大ホール 出演 オーストラリアバレエ東京ほか 入場料 無料
⑩宮井 ☎(6674) 0307へ

クリスマス会

女性のための仕事再開ステップセミナー「再就職」成功までの結婚・出産・子育てなどによっていったん離職を余儀なくされた女性の再就職を支援するため、仕事を探す前に知っておきたい知識や情報などを、キャリアカウンセラーが具体的に説明するセミナーを開催します。
日時 1月18日(火) 午前9時45分～午後0時15分 場所 文化会館中ホール 対象 就職活動中の女性 50人(申し込み順) 保育 15人(申し込み順) 講師 キャリアカウンセラー 清水知子
⑩電話かフックスで ☎(0761) 043(224) 0761・☎(043) (225) 2080へ

クリスマス会

子どもから大人までのダンスが盛り上がる素晴らしい舞台を演じましょ。
日時 25日(日) 午後5時～(開場 午後4時30分) 場所 文化会館大ホール 出演 オーストラリアバレエ東京ほか 入場料 無料
⑩宮井 ☎(6674) 0307へ

クリスマス会

女性のための仕事再開ステップセミナー「再就職」成功までの結婚・出産・子育てなどによっていったん離職を余儀なくされた女性の再就職を支援するため、仕事を探す前に知っておきたい知識や情報などを、キャリアカウンセラーが具体的に説明するセミナーを開催します。
日時 1月18日(火) 午前9時45分～午後0時15分 場所 文化会館中ホール 対象 就職活動中の女性 50人(申し込み順) 保育 15人(申し込み順) 講師 キャリアカウンセラー 清水知子
⑩電話かフックスで ☎(0761) 043(224) 0761・☎(043) (225) 2080へ

「作って知る」サイエンスとタンパク質の不思議をテーマに、プリンを作りながらその秘密について学ぶことのできる実験教室です。

クリスマス会

子どもから大人までのダンスが盛り上がる素晴らしい舞台を演じましょ。
日時 25日(日) 午後5時～(開場 午後4時30分) 場所 文化会館大ホール 出演 オーストラリアバレエ東京ほか 入場料 無料
⑩宮井 ☎(6674) 0307へ

クリスマス会

女性のための仕事再開ステップセミナー「再就職」成功までの結婚・出産・子育てなどによっていったん離職を余儀なくされた女性の再就職を支援するため、仕事を探す前に知っておきたい知識や情報などを、キャリアカウンセラーが具体的に説明するセミナーを開催します。
日時 1月18日(火) 午前9時45分～午後0時15分 場所 文化会館中ホール 対象 就職活動中の女性 50人(申し込み順) 保育 15人(申し込み順) 講師 キャリアカウンセラー 清水知子
⑩電話かフックスで ☎(0761) 043(224) 0761・☎(043) (225) 2080へ

クリスマス会

子どもから大人までのダンスが盛り上がる素晴らしい舞台を演じましょ。
日時 25日(日) 午後5時～(開場 午後4時30分) 場所 文化会館大ホール 出演 オーストラリアバレエ東京ほか 入場料 無料
⑩宮井 ☎(6674) 0307へ

クリスマス会

女性のための仕事再開ステップセミナー「再就職」成功までの結婚・出産・子育てなどによっていったん離職を余儀なくされた女性の再就職を支援するため、仕事を探す前に知っておきたい知識や情報などを、キャリアカウンセラーが具体的に説明するセミナーを開催します。
日時 1月18日(火) 午前9時45分～午後0時15分 場所 文化会館中ホール 対象 就職活動中の女性 50人(申し込み順) 保育 15人(申し込み順) 講師 キャリアカウンセラー 清水知子
⑩電話かフックスで ☎(0761) 043(224) 0761・☎(043) (225) 2080へ

「作って知る」サイエンスとタンパク質の不思議をテーマに、プリンを作りながらその秘密について学ぶことのできる実験教室です。

クリスマス会

子どもから大人までのダンスが盛り上がる素晴らしい舞台を演じましょ。
日時 25日(日) 午後5時～(開場 午後4時30分) 場所 文化会館大ホール 出演 オーストラリアバレエ東京ほか 入場料 無料
⑩宮井 ☎(6674) 0307へ

クリスマス会

女性のための仕事再開ステップセミナー「再就職」成功までの結婚・出産・子育てなどによっていったん離職を余儀なくされた女性の再就職を支援するため、仕事を探す前に知っておきたい知識や情報などを、キャリアカウンセラーが具体的に説明するセミナーを開催します。
日時 1月18日(火) 午前9時45分～午後0時15分 場所 文化会館中ホール 対象 就職活動中の女性 50人(申し込み順) 保育 15人(申し込み順) 講師 キャリアカウンセラー 清水知子
⑩電話かフックスで ☎(0761) 043(224) 0761・☎(043) (225) 2080へ

クリスマス会

子どもから大人までのダンスが盛り上がる素晴らしい舞台を演じましょ。
日時 25日(日) 午後5時～(開場 午後4時30分) 場所 文化会館大ホール 出演 オーストラリアバレエ東京ほか 入場料 無料
⑩宮井 ☎(6674) 0307へ


クリスマス会

女性のための仕事再開ステップセミナー「再就職」成功までの結婚・出産・子育てなどによっていったん離職を余儀なくされた女性の再就職を支援するため、仕事を探す前に知っておきたい知識や情報などを、キャリアカウンセラーが具体的に説明するセミナーを開催します。
日時 1月18日(火) 午前9時45分～午後0時15分 場所 文化会館中ホール 対象 就職活動中の女性 50人(申し込み順) 保育 15人(申し込み順) 講師 キャリアカウンセラー 清水知子
⑩電話かフックスで ☎(0761) 043(224) 0761・☎(043) (225) 2080へ

「作って知る」サイエンスとタンパク質の不思議をテーマに、プリンを作りながらその秘密について学ぶことのできる実験教室です。

ものづくり教室パートⅢ～ロボット工作～

モーター、電池などを組み合わせたリモコンカーを作ります。
日時 1月6日(木) 午前9時30分～午後3時
対象 市内在住小学4～6年生 10人(申し込み順)
講師 おもちゃ病院白井 星野隆史さん
持ち物 昼食
参加費 800円(教材費)
⑩12月15日(木)まで電話か直接桜台センターへ



リモコンカー

新保理子「日本の歌・イタリアの歌」

「この道」「初恋」などを安倍美穂さんのピアノ伴奏で歌います。
日時 1月29日(日) 午後2時(開場 午後1時30分) 場所 文化会館大ホール 入場料 無料
⑩栄町健康保険 ☎(0476) (95) 1111、成田地域生活支援センター ☎(0476) (35) 7771

センターだより
インフォメーション

広報カレンダー



- 都営浅草線・北総線で日本橋から48分
- 東関東自動車道で千葉北インターから約18分
- 常磐自動車道で相模原から約18分
- 成田空港から約34分

日	月	火	水	木	金	土
			1	2	3	4
			□心配ごと相談 □消費生活相談		□消費生活相談 □心配ごと相談	■朝市 (7:00～市役所)
5	6	7	8	9	10	11
■朝市 (7:00～富士センター)	□消費生活相談	■定例教育委員会議 (14:00～市役所)	□消費生活相談 □心配ごと相談 □こころの相談 (精神保健福祉士)	□こころの相談 (医師) □女性生き生き相談 ■人権相談 (10:00～15:00市役所) ■交通事故相談 (10:00～14:30市役所) ■行政相談 (13:00～16:00市役所)	□消費生活相談 □心配ごと相談 ※弁護士来庁	■朝市 (7:00～市役所)
12	13	14	15	16	17	18
■朝市 (7:00～富士センター) ■自転車リサイクルデー (10:00～12:00市役所東側駐車場)	□消費生活相談 ■年金・労働相談 (10:00～15:00市役所)	■中小企業経営なんでも相談 (14:00～17:00公民センター)	□消費生活相談 □心配ごと相談 ■住宅リフォーム無料相談会 (13:00～16:00市役所)	■夜間窓口納付と納税相談 (17:15～20:30市役所)	□消費生活相談 □心配ごと相談	■朝市 (7:00～市役所)
19	20	21	22	23	24	25
■朝市 (7:00～富士センター)	□消費生活相談		□消費生活相談 □女性生き生き相談 □心配ごと相談 ※弁護士来庁 □こころの相談 (精神保健福祉士)	【天皇誕生日】	□消費生活相談 □心配ごと相談	■朝市 (7:00～市役所)
26	27	28	29	30	31	
■朝市 (7:00～富士センター) ■休日窓口納付と納税相談 (9:00～12:00市役所)	□消費生活相談	■官庁仕事納め				

※詳しくは関連記事 (□印の開催時間などは、右欄) をご覧ください。日程は変更になる場合があります。

証明書などの発行日

市民課 内線3147

出張所	日	月	火	水	木	金	土
西白井出張所	●			●		●	
桜台出張所	●			●		●	
白井駅前出張所		●			●		●
富士出張所	●		●	●	●	●	●
公民センター出張所	休館	●			●		

※●印は住民票や印鑑証明などの証明書を発行できる日です。
土・日曜日は戸籍謄本・抄本の発行はできません。
発行時間は午前8時30分から午後5時15分までです。

文化会館

☎(492)1121

開催日	ホール	催し物名	開演	入場料	問い合わせ
4日(日)	大	演劇 車のいろは空のいろ	14:00	1,000円 (全席指定)	
5日(日)	大	ショパン生誕200年記念宮谷理香オールショパン・ピアノ・リサイタル	14:00	S席2,000円 A席1,500円 小・中・高校生500円引	文化会館 ☎(492)1121
10日(金)	大	六代目三遊亭円楽名披露公演	18:30	S席4,000円 A席3,000円	
11日(土)	大	加羽沢美濃 ピアノ・ファンタジー	18:30	4,500円 (全席指定)	MIN-ON インフォメーションセンター ☎03(3226)9999
	中	ピアノ発表会	15:00	無料	山師 ☎(491)8465
12日(日)	中	クリスマス・チャリティコンサート in SHIROI 2010	14:00	一般999円	SINCS 事務局 平田 ☎090(1794)3432
25日(日)	大	K-GRACE BALLET クリスマスコンサート	17:00	無料	k-grace ballet 宮井 ☎080(6674)0307
26日(日)	大	クリスマスダンスコンサート2010	15:30	無料	ダンシングキャップ 秀田 ☎(492)4692
	中	ピアノ発表会	13:30	無料	池田 ☎(446)4287

※主催者の都合により内容が変わる場合があります。

図書館

☎(492)1122

項目	日時	対象
おはなしかい	1日・8日・15日・22日 (各水曜日) 15:30～	一人でお話を聞けるおともたち
親子おはなしかい	22日(日) 11:00～	市内在住の小学校未就学児とその保護者

※図書館の開館時間は火曜日から土曜日まで午前9時30分から午後7時まで、日曜日は午前9時30分から午後5時までです。

プラネタリウム館

☎(492)1121

項目	内容	日時	金額
子ども放映ロイ君アワー	子どもクリスマスアワー2010	5日(日)・19日(日) 11:00	市内大人210円 子ども100円 市外大人310円 子ども150円
	サンタさんがくる「子どもクリスマスアワー」・図書館書きによる絵本の読み聞かせ	12日(日) 11:00・13:30	
一般向け放映	宇宙と88の星語り～おひつじ座	土・日曜日 13:30	
	宇宙・天文カレンダー2011～素敵な音楽にのせて	4日(日)～26日(日) 水・金・土・日曜日 15:00	
星空ライブコンサート 大人向け	星空のもと楽器演奏を楽しみます 演奏者 はなみずき	5日(日) 13:30～14:50	一人300円
特別観望会 皆既月食を見る会	望遠鏡を使い月食の様子を観望します (雨天曇天の場合ドーム解説 先着86人)	21日(火) 17:30～19:00	無料 (ドーム内の場合大人100円)

※～3日(金)は番組入れ替えのため、一般放映はお休みです。今月は昼と通常の星を見る会はありません。

郷土資料館

☎(492)1124

項目	内容	日程	金額
常設展 「白井のあゆみ」	原始・古代から現代までの白井を紹介	火～日曜日 9:00～17:00	無料
小展示 「幻の利根川昭和放水路」	第二次世界大戦中に計画された中止となった幻の昭和放水路計画をパネルで紹介。	火～日曜日 (1月21日(金)まで) 9:00～17:00	無料

乳幼児健診・予防接種

健康課母子保健班 ☎(497)3495

日程	場所	受付時間	対象
4カ月育児相談			
2日(日)	◎	9:30～10:00	22年7月生まれの人に個人通知
17日(金)		13:15～13:45	
9カ月からの食育教室			
9日(日)	◎	9:30～9:45	22年2月生まれの人
1歳6カ月児健康診査			
10日(金)	◎	13:15～13:45	21年5月生まれの人に個人通知
14日(火)			
3歳児健康診査			
3日(金)	◎	13:15～13:45	19年6月生まれの人に個人通知
7日(日)			
2歳児歯科健康診査			
15日(火)	◎	13:15～13:45	20年6月生まれの人に個人通知
三種混合			
9日(日)	◎	13:15～13:45	生後3カ月から90カ月未満の人
ポリオ			
8日(日)	◎	13:15～13:45	生後3カ月から90カ月未満の人

※予防接種日程は集団接種です。個別接種についてはお問い合わせください。

◎は総合保健センター (保健福祉センター2階) です。該当すると思われる人で通知のないときは、お問い合わせください。

健康相談

健康課健康づくり推進班 ☎(497)3494

日程	時間	場所
15日(日)	10:00～11:30	西白井複合センター
22日(日)		保健福祉センター

対象 市内在住者 内容 健康に関する相談に保健師、看護師が対応 (血圧測定、体脂肪率測定、腹囲測定が可能) ※電話や健康課窓口での相談も随時受け付けます。22日(日)は食事や栄養について栄養士に相談したり、子どもの身長や体重を測定することができます。



下総基地の米軍機使用絶対反対