

主な内容	
情報公開で開かれた市政	2
子ども医療費助成受給券の更新	3
おやこの食育教室	4
市民プール7月1日(金) オープン	4

発行 / 白井市 編集 / 秘書広報課 毎月2回 1日・15日発行 〒270-1492 白井市復1123 ☎047 (492) 1111 FAX 047 (491) 3510 URL http://city.shiroi.chiba.jp/

### ①日程表

日程	受付時間	場所
7月24日(日)・26日(火)・27日(水)・28日(木)・29日(金)・30日(土)・8月1日(月)・3日(水)・10月3日(月)・5日(水)・29日(土)・31日(月)・11月1日(火)	8:00 ~ 11:00	保健福祉センター
7月12日(火)		公民センター
7月13日(水)・14日(木)・10月6日(水)・7日(金)		富士センター
8月2日(火)・10月12日(水)		桜台センター
7月15日(金)・19日(火)・20日(水)・21日(木)・22日(金)・10月13日(水)・14日(金)・15日(土)		西白井複合センター

### ②自己負担額免除該当

対象	持ち物
市民税非課税世帯に属する人	無料券、国保被保険者証、問診票
市医療費受給者証を持っている人	受給者証、国保被保険者証、問診票
70歳以上の人	国保被保険者証、問診票

※市民税非課税世帯に属する人は、事前に健診費用の免除申請が必要となります。受診予定日の2週間前までに保険年金課へ印鑑と国保被保険者証を持参してください。認定された人には、無料券を交付します。

市では特定健診のほかに40歳以上の国保加入者を対象に、脳ドックを受検する人へ費用の一部を助成しています。助成を希望する人は、受検前に申請してください。申請方法や助成費用などの詳細については、保険年金課まで問い合わせください。

線 3 1 8 1 国 保険年金課保険年金班 内

**脳ドック費用の一部助成**

自己負担額 1,000円

※②の表に該当する人は、自己負担額が免除されますので、持ち物を忘れずに持参してください。

持ち物 国民健康保険被保険者証、問診票

◆詳細項目(一定の基準で医師が必要と判断した場合に実施)

心電図検査、眼底検査、貧血検査

### 特定健診とは

特定健診は、生活習慣病対策を主な目的として市国保・国民健康保険・被保険者で40歳以上の人を対象に実施しています。受診結果を基に、希望者には市の保健師や管理栄養士が生活習慣改善の支援(特定保健指導)

### 特定健診の流れ

平成23年4月から10月までの間に転入したり、ほかの健康保険から切り替えて市国保に加入したりした人には問診票などを送付します。受診を希望する人は保険年金課へ直接申し込んでください。

市国保以外の健康保険の加入者を対象とした特定健診は、そ

## 生活習慣病の予防に 市国保被保険者対象の特定健診

糖尿病などの生活習慣病は、進行すると非常に重い症状を引き起こします。市で年1回行う特定健診を受診し、自分の健康状態について客観的に把握して、生活習慣の改善に役立てましょう。

### 健診項目

健診の基本項目および詳細項目は次のとおりです。

◆基本項目 質問票(服薬歴、喫煙歴など)、身体測定(身長・体重・BMI・腹囲)、身体診察、血圧測定、血液(肝機能・血糖・脂質)検査、尿検査

### 市長就任あいさつ



5月22日に行われた市長選挙において、市民の皆様温かいご支援を賜り、市長という重大な職責を担うこととなりました。皆様から寄せられた期待の大きさと責任の重さに、身の引き締まる思いでございます。

私は市民、市議会との対話を基本に、33年間の行政経験と現場主義をモットーとして、

皆様の声がまっすぐに生かされるよう努めてまいります。本年4月には平成23年度から27年度までの後期基本計画がスタートしました。私は皆様にお約束したとおり、行政運営の指針である後期基本計画の着実な推進を図り、市の将来像である「市民と築く健康なまち しろい」につぐりに取り組んでまいりますので、ご支援とご協力を賜りますようお願い申し上げます。去る3月11日発生した東北地方太平洋沖地震では、大変多くの生命・財産が失われました。犠牲となられた方々に心よりお悔やみを申し上げます。

ますとともに、被災された方々にお見舞いを申し上げます。そして、一日も早い復興を心よりお祈り申し上げます。ごさいませ。

東京電力福島第一原子力発電所の放射能問題は、皆様にも大変なご心配とご苦勞をおかけしているところでございますが、私は市民の安全・安心を第一と心掛け、放射能測定体制を整え、測定後にはその結果を広報しろいや市ホームページなどでお知らせしてまいりますので、ご理解とご協力をお願い申し上げます。就任のあいさつとさせていただきます。

### 市の放射線量測定について

福島第一原子力発電所の事故に伴う放射線量の影響について、印旛郡市広域市町村圏事務組合を構成する印旛郡9市町(佐倉市、成田市、四街道市、八街市、印西市、白井市、富里市、酒々井町、栄町)は6月2日に県へそれぞれの市町域の大気中の測定を実施してその結果を公表するよう要望し、県は6月9日(木)に市内2カ所での測定を実施しました。

市では、放射線量測定器5台の購入を予定していますが、それまでの間は白井消防署が国から貸与されている簡易測定器1台を活用して、下記のとおり市内全域での放射線量測定を定期的に行い、その結果を広報しろいや市ホームページなどでお知らせします。

**市内測定場所** 市役所、清水口保育園、桜台保育園、白井第一小学校、白井第二小学校、白井第三小学校、大山口小学校、清水口小学校、七次台小学校、南山小学校、池の上小学校、桜台小学校、旧白井第二小学校平塚分校、白井中学校、七次台中学校、白井運動公園、栄こどもひろば、富塚公園、笹塚公園、白井コミュニティセンター、公民センター

**測定頻度** 週1回

※プール水の検査は白井第二小学校、南山小学校、市民プールの3カ所を実施します。

土壌の検査については保育園、小・中学校、公園を実施します。

環境課指導対策班 内線3272・3

不要な照明や電気機器の利用を控えるなど、節電へのご協力をお願いします

# 情報公開で開かれた市政

### 市民の行政への参画を促進し、開かれた市政を実現するため、市が保有する情報を公開する制度として情報公開制度があります。

この制度では、次の機関が保有する情報の公開を請求することができます。個人情報保護などのため、請求内容をすべて公開できない場合がありますが、公開できない場合も部分公開などを行い、可能な限りの情報を公開しています。

**【情報公開を実施する市の機関】**  
市長、教育委員会、選挙管理委員会、農業委員会、固定資産評価審査委員会、監査委員、水道事業、議会です。

**【情報の公開を請求できる情報】**  
市の機関の職員が作成したり取得した文書、図画、磁気テープ、磁気ディスクなどで、市の機関が保有している情報です。

**【情報公開制度の運用状況】 (単位:件)**

請求の状況	公文書件数	決定区分など					取り下げ
		公開	部分公開	非公開	拒否	却下	
請求件数	177	58	115	6	0	0	0

**実施機関別請求の状況 (単位:件)**

実施機関名	請求件数
市長	19
総務課	2
企画政策課	2
課税課	1
市民参加推進課	1
市民課	5
商工振興課	2
農政課	1
社会福祉課	1
都市計画課	1
環境課	1
上下水道課	2
議会	1
合計	20

**非公開の理由別内訳 (単位:件)**

非公開理由	件数
個人情報	106
法人等情報	3
公共安全等情報	0
国等関係情報	0
合議制機関等情報	0
意思形成過程情報	0
事務事業執行情報	6
法令秘情報	0
情報の存否に関する情報	0
不存在	6
合計	121

### 皆さんの個人情報を守られています

個人情報保護制度により、市が保有する個人の情報は守られています。情報公開の場合も例外なく、個人が識別される部分などは黒く塗りつぶされるなど個人を特定できない形で部分的に公開されます。この制度は市が保有している自己の情報を確認し、誤りを正す権利を保障しています。

**【平成22年度運用状況】**  
左表のとおりです。  
教育委員会・選挙管理委員会・監査委員・農業委員会・固定資産評価審査委員会・水道事業に  
に対する請求はありませんでした。公開請求の決定に対する不服申し立てはありませんでした。  
**【自己の情報の確認は】**  
個人情報保護制度では情報公開制度と同様の実施機関に対し

**【個人情報保護制度の運用状況】 (単位:件)**

請求の状況	請求区分	請求件数	公文書件数	決定区分など				取り下げ
				開示	部分開示	不開示	不存在	
請求区分	開示	8	22	3	18	0	1	0

※訂正・削除・中止についての請求はありませんでした。

**実施機関別請求の状況 (単位:件)**

実施機関名	請求件数
市長	8
総務課	1
市民課	7
合計	8

**不開示の理由別内訳**  
不開示となったものはありませんでした。

**不服申し立ての状況**  
異議申し立てはありませんでした。

## 夏の電気の使用われ方と節電対策

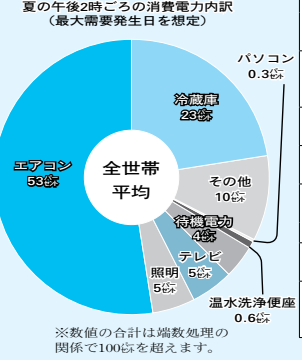
一七月～九月の平日午前9時～午後8時の使用電力15%削減に向けて

東日本大震災の影響に伴う福島第一原子力発電所の事故などにより、電気の供給力が不足しています。

電気の使われ方は、季節、気温、昼夜によって大きく変わりますが特に7月から9月までの平日は冷房による電力消費が増大し、1日の中では午後2時から3時ごろが電力需要全体のピークとなります。

右表を目安に節電を心掛けましょう(円グラフとチェックリストは資源エネルギー庁の推計で、節電効果の値は在宅世帯の日の平均的消費電力に対するものです)。

東京電力千葉カスタマーセンター ☎0120(99)5556 http://www.tepco.co.jp/setsuden/home/points/index-j.html  
市秘書広報課広報広聴班 内線3371～4



**節電チェックリスト (約1,200円消費している場合)**

できること	節電効果	
	削減率	削減消費電力
①室温28度を心掛ける	10%	130円
②「すだれ」「よしず」などで窓からの日差しを和らげ、エアコンの消費電力を抑制する	10%	120円
③無理のない範囲でエアコンを消して、扇風機を使用する	50%	600円
④設定温度が「強」の場合は「中」へ変更し、尿を開ける時間をできるだけ減らし、食品の詰め込みすぎに注意する	2%	25円
⑤日中は照明を消して、夜間も点灯している照明をできるだけ減らす	5%	60円
⑥標準モードから省エネモードに設定し、画面の輝度を下げ、使用時間を2/3に減らす	2%	25円
⑦便座保温・温水のオフ機能、タイマー節電機能がある場合は活用する	1%未満	5円
⑧夏はコンセントからプラグを抜く	⑧⑨のいずれか	
⑨早朝にタイマー機能で1日まとめて炊飯して、冷蔵庫に保存する	2%	25円
⑩リモコンの電源ではなく、本体の主電源を切り、長時間使用しない機器についてはコンセントからプラグを抜く	2%	25円

※エアコンの控え過ぎによる熱中症などに気を付けて節電しましょう。

### 農業委員会委員一般選挙

～農業者の代表を選ぶ選挙です～  
農業委員会委員の任期満了に伴い、市選挙管理委員会では立候補の受け付けを7月3日(日)に行います。

立候補者が10人を超えた場合は、次のとおり農業委員会委員一般選挙を行います。

**投票日** 7月10日(日) 午前7時～午後8時

**投票所** 市役所1階ロビー

**投票できる人** 農業委員会委員

選挙人名簿に登録されている人(市内在住20歳以上で10年以上の農地を耕作する人)

※選挙を行う場合は、投票所入場券を郵送します。

**【期日前投票・不在者投票】**  
選挙の当日、仕事や旅行などで投票所へ行くことができない人は、期日前投票または不在者投票ができます。

**日時** 7月4日(月)～9日(土) 午前8時30分～午後8時

**場所** 白井市役所1階ロビー

市選挙管理委員会 内線 3312・3

買取ってもらうつもりがなければ、後から相場を知った消費者が不当に安い価格で買取られたことに気づいても、連絡先がわかる書面を残さない業者が多く、取り戻すことは難しいケースがほとんどです。

貴金属の買い取りサービスは消費者が代金を支払うわけではなく、買取ってもらうつもりがなければ、後から相場を知った消費者が不当に安い価格で買取られたことに気づいても、連絡先がわかる書面を残さない業者が多く、取り戻すことは難しいケースがほとんどです。

**消費生活相談室** 内線3294(毎週月・水・金曜日 午前10時～午後4時 市役所2階相談室)

### はい、消費生活相談室です

**突然勧誘された貴金属の訪問買い取り**

数日前「いらぬ貴金属があれば買い取りたい」といって、業者が来訪した。自宅にあった指輪を見せたところ、よわわらないうちに3千円で買取られてしまった。買った当時は10万円以上の値段だった。返品してほしいが、業者の名前もわからない。

(60代・女性)

事例のように、不意打ち的に貴金属の買い取りを勧誘される条件がよくわからない契約がなされるトラブルが増えています。中には「医療機器を再生する」など、人助けになるかのように勧誘されるケースもあります。後から相場を知った消費者が不当に安い価格で買取られたことに気づいても、連絡先がわかる書面を残さない業者が多く、取り戻すことは難しいケースがほとんどです。

買取ってもらうつもりがなければ、後から相場を知った消費者が不当に安い価格で買取られたことに気づいても、連絡先がわかる書面を残さない業者が多く、取り戻すことは難しいケースがほとんどです。

困ったときには、消費生活相談室にご相談ください。

買取ってもらうつもりがなければ、後から相場を知った消費者が不当に安い価格で買取られたことに気づいても、連絡先がわかる書面を残さない業者が多く、取り戻すことは難しいケースがほとんどです。

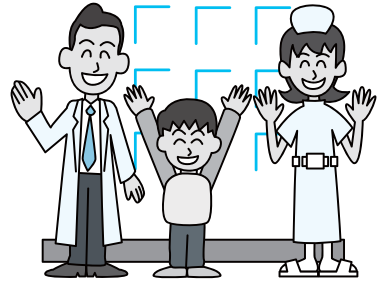
買取ってもらうつもりがなければ、後から相場を知った消費者が不当に安い価格で買取られたことに気づいても、連絡先がわかる書面を残さない業者が多く、取り戻すことは難しいケースがほとんどです。

買取ってもらうつもりがなければ、後から相場を知った消費者が不当に安い価格で買取られたことに気づいても、連絡先がわかる書面を残さない業者が多く、取り戻すことは難しいケースがほとんどです。

買取ってもらうつもりがなければ、後から相場を知った消費者が不当に安い価格で買取られたことに気づいても、連絡先がわかる書面を残さない業者が多く、取り戻すことは難しいケースがほとんどです。



子ども医療費助成受給券の更新



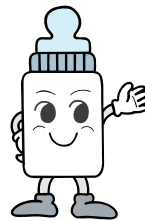
現在の「子ども医療費助成受給券」の有効期間は7月31日までです。8月1日以降も引き続き対象となる人には、新しい受給券を7月中に送付します。平成23年1月1日現在の住所が白井市でない保護者は、所得の状況が確認できないため、当時の住所地で発行する「平成23年度課税証明書」を7月11日(月)までに健康課へ提出してください。

もうすぐババママクラス(平日コース)

あかちゃんポケット

おもちゃの製作や保育園離乳食の試食、絵本の紹介などを行います。子育てに関する日ごろの悩みやうれしいことなどを気楽に話しましょう。申込時に試食希望の離乳食(初・中・後・完了)を知らせてください。アレルギー食の希望は受け付けません。

日時 24日(金) 午前9時30分～11時15分
※保育園で感染症が流行したときは中止になる場合があります。
場所 子育てひろばドリーム☆ポケット(はなぶさ保育園)
対象 市内在住1歳未満の子とそのママ6組(申し込み順)
持ち物 赤ちゃんマット(バスタオル)、食事前用エプロン、子ども用スプーン、おしぼり
参加費 200円(給食材料費)
※参加費は申し込み後1週間以内に直接ドリーム☆ポケットへ。
申込 16日(木)午前9時から子育てひろばドリーム☆ポケット(497)7872へ



出産や育児について学びながら、ママ友達づくりをしてみませんか。

検診の現場から vol.3

対象年齢になったら受診しましょう

乳がん検診の会場で、検診対象になった40歳の女性に受診のきっかけを聞いたところ「対象年齢になり体のことがいろいろと気になりましたので『節目』と思って受診してみようと思った。」と話してくださいました。

皆さんは「節目」はいつだと思いませんか? 日本人が乳がんにかかる確率は30歳代から上昇しピークは40歳代です。子宮がんも20歳代から上昇していくなど若い世代からがんにかかる率が高くなっています。

「節目」の意識は人それぞれ違うかもしれませんが、検診は対象年齢になる時を「節目」と捉えていくとがんの早期発見に効果的です。子育てや仕事などに忙しい世代でもありますが、対象年齢になったら、家族のために、自分のために「節目」として検診を受け始め、それを継続しましょう。

健康課保健予防班(497)3495

お知らせコーナー

保健福祉センター

子どもが急に病気になったときは

印旛市郡小児初期急病診療所

小児初期急病診療所は年末年始など年間365日の早朝や夜間の小児救急診療を行います。

診療日時 平日・土曜日 午後7時～翌朝午前6時、日曜・祝日・年末年始 午前9時～午後5時、午後7時～翌朝午前6時

場所 佐倉市健康管理センター
対象 印旛郡市内在住の原則15歳まで
健康課母子保健班(497)3495

こども急病電話相談

休日や夜間、急に子どもの具合が悪くなり、どうしたらよいか判断に迷ったときは電話してください。担当の看護師が相談に応じます。必要な場合は小児科医に電話を転送します。

実施日時 毎日 午後7時～10時
相談専用電話番号 ☎ #8000 (プッシュ回線の固定電話、携帯電話)
※ダイヤル回線、#8000を利用できない場合は☎043(242)9939へ電話してください。
健康課母子保健班(497)3495

もうすぐババママクラス(平日コース)

Table with 4 columns: 課名, 日程, 時間, 内容. Contains 5 lessons for the 'もうすぐババママクラス(平日コース)'.

※妊婦体験ジャケットの試着は、随時行います。

高齢者在宅介護

ワンポイントアドバイス03

白井ケアセンターそよ風

日ごろから介護予防を意識して

上が有効であるといわれています。

【口のケアも大切】

介護予防には、筋力トレーニングのほかにもさまざまなプログラムがあります。口腔ケアひとつをとっても、口の中をきれいにすることは虫歯や口の中の細菌による心臓病などの病気を防ぐだけでなく、高齢者の主な死亡原因といわれる誤嚥性肺炎の予防にもなります。フットケアも足の血行を良くし、むくみの防止や転倒予防になります。

【私たちにできること】

私たちにとって何気ないことも、高齢者にとってはどういふ効果や意味があるのか、家族で確認していくことで高齢者の生活の質の向上や介護予防につながります。

事業者紹介

日曜日を除く毎日を送迎バスで通いながら食事やレクリエーション、機能訓練など充実した一日を過ごすことができます。デイサービスを行っています。(定員35人)
また家族が旅行や冠婚葬祭などで一時的に在宅介護が困難な場合にも短期間の入所ができる20床のショートステイがあります。

白井ケアセンターそよ風

白井2-10-17 ☎(498)0291

介護予防の方法において、

現在注目度が高くなっているプログラムが筋力トレーニングです。厚生労働省の資料によると、要介護状態になった原因を介護度別に見た場合に軽度の要介護者では約半数が転倒や骨折、関節の疾患または高齢による衰弱によるものが原因となっています。これを引き起こす要因としては、日常的に運動訓練をしないこと、筋力が衰えてしまったら関節が拘縮してしまう、いわゆる廃用症候群にまよるといわれています。高齢になっても立ったり座ったり、歩いたりするような日常的な動作を可能にするためには、筋力の向

### 「おやこ」で楽しくクッキング 「おやこ」の食育教室



昨年のおやこ食育教室

保健福祉センター

教育委員会コーナ―

オル、筆記用具  
参加費 保護者400円、小学生200円

●・日 6月30日(木)までに参加希望日・住所・氏名(親子)・電話番号・学年を記入の上、Eメールで健康課健康づくり推進班(497)3494・k-enkou@city.shiroi.chiba.jpへ  
※電話でも受け付けます。

任期付職員(保健師)募集  
成人保健事業・母子保健事業での保健指導、健診業務及びそれらに関連する事務を行う人を募集します。

任期 平成23年10月25日/平成25年3月末  
※職員の育児休業の取得状況により決定します。

日ごろなかなか子どもと一緒に料理をする時間が持てないお母さん・お父さんも、子どもとの料理作りを通して、子どもとの楽しい夏の思い出を作りませんか。  
普段あまり料理をしない人も歓迎です。

対象 市内在住小学3・4年生とその保護者 各日12組(応募者多数の場合は抽選)  
※結果は7月上旬に郵送で通知します。

内容 調理実習 3色おにぎり  
ボール(肉巻き、おかか、サケエビの花しゅまゐ)、野菜スティック、プチプチフルーツポンチ  
食育の話  
※両日とも同じ内容です。  
持ち物 エプロン、手拭き用タオル、筆記用具

●・日 6月17日(金)から30日(木)までに所定の申込書(総務課市ホームページにあります)に必要事項を記入の上、履歴書と保健師資格証の写しを添えて郵送か直接総務課人事班 内線3314・5へ

### 脳の元気をチェックしてみませんか



画面をタッチして脳の元気をチェック

脳の元気を測ってみませんか。市では脳の元気を測る機械(タッチパネル式のパソコン)を導入しました。測定は7分間に順次表示される検査画面をタッチするだけででき、その場で結果がわかります。「ちょっとこのごろもの忘れが」という人は試してください。

【毎月1日は脳の元気測定日】  
毎月1日は保健福祉センターに特設ブースを開設し、脳の元気を測ることが出来ます。  
初回は7月1日(金)で、毎月1日号の最終面でお知らせします。  
日時 毎月1日 午前10時～正午  
場所 保健福祉センター3階特設ブース  
☎ 高齢者福祉課高齢者支援班(497)3484

### あそばね会参加者募集

今年は特別な年です。福島県伊達市の子どもたちを白井市に迎えて、いっしょにいろいろな経験を通して楽しみましょう。東日本大震災により市内に避難している皆さんもいかがですか。

6月18日(土)の午後0時30分から保健福祉センターで事業説明会を行いますので、興味のある人は参加してください。

日程 8月6日(土)～8日(月) (2泊3日)  
対象・人数・参加費 参加者 市内在住の小学3～6年生・30人(申し込み順)・6,000円 リーダー 中学生・若干名・3,000円  
指導者 高校生以上・若干名・無料  
● 6月30日(木)までに往復はがきに住所・氏名・学校名・学年・性別・保護者氏名・電話番号を記入の上、生涯学習課「あそばね会係」へ  
※あそばね会実行委員会では、8月7日(日)から8日(月)にかけて参加者を受け入れてくれる民泊協力者を募集していますので、詳しくは問い合わせてください。  
☎ あそばね会実行委員会 黛(492)1391

### 市民プール 7月1日(金)オープン



市民プールとぬいぐるみ

市民プールは豪快なラドンチャイロライターを中心に流水プール、競泳プール(25m6コース)、ちびっこプールなどさまざまな施設があります。  
市民プールは9月11日(日)まで利用できます。

利用時間 午前9時～午後5時(入場は午後4時まで)

利用料金 右下表のとおり

※お着替え回数券(7枚で6回分の料金)も発売しています。

利用方法 市内在住者は利用カードを提示し、市民プール窓口で入場券を購入

市民プール利用料金		
区分	利用料金	
市内在住者	一般・高校生・大学生	450円
	小・中学生	150円
	幼児(4歳以上)	100円
市外在住者	一般・高校生・大学生	750円
	小・中学生	300円
	幼児(4歳以上)	150円

※市内在住で利用カードを持っていない人は、市役所または各センターで受け取る事ができます。(1世帯につき1枚発行、有効期限なし)。  
☎ 市民プール(492)3113

### 教科書が閲覧できます

平成24年度以降に中学校で使うことのできる検定済みの教科書の見本を、次のとおり閲覧することが出来ます。

場所・日程・時間 教育センター1室・6月17日(金)から7月1日(金)までの平日・午前9時～午後5時、佐倉教科書センター(佐倉市中央公民館内)・6月17日(金)から7月1日(金)までの平日(6月27日(月)を除く)・午前9時～午後9時(6月20日(月)は午後5時まで)、成田移動教科書展示場(成田市中央公民館内)・6月17日(金)～30日(月)・午前9時～午後9時

● 教育センター1室 内線3470、佐倉教科書センター ☎ 43(485)1801、成田移動教科書展示場 ☎ 0476(27)5911

### 白井市文化財講演会「お札から見える白井地域の信仰」



滝田家のお札

市では今回「滝田家お札分析から」をサブタイトルとし、市内の守札調査を行っている昭和女子大学の小川浩さんを講師に迎えて、一つの家に残された「おふだ」からわかる地域の信仰形態についての講演会を行います。  
日時 18日(日) 午後1時30分～3時20分  
場所 文化会館中ホール  
対象 一般 90人(先着順)  
入場料 無料  
☎ 文化課文化班(492)1123

### ふるきをたずねて 歴史のしずく 新しきを知る

今井にあった東海寺  
今井地区は、江戸時代の延宝元年(1673)に開かれた新田村です。金山(新田)に面した低地に集落が開けているため、宅地内には家屋などを洪水から守るために築かれた「今井の水塚(市指定文化財)」もあります。鎮守は稲荷神社で、地区の西端に位置しています。

創建年代や廃寺となった年代は不詳です。確実なところでは、大正2年(1913)発行の「千葉県印旛郡誌」に東海寺の記載がないことから、明治時代の終わりに既に廃寺となったことが推察されるに過ぎません。  
近年、今井地区から郷土資料館に集会所で保管されていた資料が寄贈されました。資料のなかには地区に関連する資料に交じって、寺の廃寺後もしばらく入口に掲げられていた鰐口(文久4・1864年)や、出羽三山などを参詣した記念に奉納された額(嘉永7・1854年)といった東海寺に関連する資料が含まれていました。今後、これらの資料を整理分類して、謎の多い東海寺の歴史を少しでも明らかにしていきたいと考えています。

● 郷土資料館(492)1124



奉納額 鰐口



タイトルの上にある①などは次の場所や申し込み・問い合わせ先を示しています。

- ①西白井複合センター（月曜日休館）  
〒270-1435、清水口1-2-1 ☎ (492) 1011
  - ②白井駅前センター（月曜日休館）  
〒270-1424、堀込1-2-2 ☎ (497) 1151
  - ③富士センター（月曜日休館）  
〒270-1432、富士239-2 ☎ (446) 1911
  - ④公民センター（日曜日休館）  
〒270-1406、中98-17 ☎ (492) 5266
  - ⑤桜台センター（月曜日休館）  
〒270-1412、桜台2-14 ☎ (491) 7111
  - ⑥福祉センター・青少年女性センター（日曜日休館）  
〒270-1415、清戸766-1 ☎ (492) 2022
  - ⑦シルバー人材センター（土・日曜日休館）  
〒270-1415、清戸765-2 ☎ (498) 1717
  - ⑧社会福祉協議会（土・日曜日休所）  
〒270-1492、保健福祉センター内 ☎ (492) 5713
  - ⑨ボランティアセンター（土・日曜日休所）  
〒270-1492、保健福祉センター内 ☎ (492) 5716
  - ⑩市民活動推進センター（月曜日休所）  
〒270-1424、堀込1-2-2 ☎ (498) 0705
- ※祝日・年末年始はすべて休館（所）です。  
定期的に実施されている児童館事業などは掲載していないものもありますので、児童館だより（各センターにあります）や市ホームページで確認してください。

### 生きがい支援事業 「ミニストール講座」

日時 7月14日（木）・21日（木）・28日（木）・29日（金）（全4回）  
午後1時～3時  
対象 市内在住のおおむね60歳以上でかぎ棒での基本的な編み方ができる人 10人（応募者多数の場合は抽選）  
持ち物 麻綿の糸（5号用）  
参加費 無料  
① 7月7日（木）までに電話か直接福祉センターへ



ミニストール

夏季における電力需給対策のため、体育館内の電気は使用できません。  
日時 7月2日（日）・3日（月）・9日（土）・10日（日）・16日（日）・17日（月）・23日（日）・24日（月）・30日（日）・31日（月）  
午前9時～午後6時  
対象 市内在住・在勤・在学者（申し込み順）  
※未成年者の利用には、必ず成人が同伴していただきます。  
※申込者が6組に満たない場合は中止します。  
参加費 2,500円（保険代など）  
① 7月8日（金）までに電話か参加費持参の上、直接白井運動公園 ☎ (497) 0222へ

※初めて申請する場合は利用者の登録が必要です。  
① 6月27日（月）までに申請書（生涯学習課にあり）に必要事項を記入の上、生涯学習課スポーツ振興班 内線3436へ  
② 6月27日（月）までに申請書（生涯学習課にあり）に必要事項を記入の上、生涯学習課スポーツ振興班 内線3436へ

### 子育て

親子で楽しくあそびましょう  
① 折り染め・うちわ  
折り染めした和紙で、うちわを作りましょう。  
日時 6月21日（火） 午前10時30分～11時30分  
② セタかざり作り  
おひめとひこ星に願いをこめて、親子で楽しくセタかざりを作りましょう。  
日時 7月5日（火） 午前10時30分～11時30分

対象 乳幼児とその保護者 20組（申し込み順）  
① 6月18日（土）② 7月2日（土）までに電話か直接公民センターへ

### 子ども

おはなひ会  
「おはなひのたまご」によるすてきな絵本の読み聞かせを行います。  
日時 25日（土） 午前10時30分～11時30分

対象 乳幼児・小学生  
※未就学児の参加には保護者が同伴していただきます。

キッズクッキング  
みんなをのびのびと作ります。  
日時 7月9日（日） 午前10時30分～午後1時  
対象 小学生以上 12人（申し込み順）  
持ち物 マスク、エプロン、三角巾、上履き、持ち帰りの密閉容器  
参加費 300円（材料費）  
① 7月2日（土）までに参加費持参の上、直接西白井複合センターへ

趣味・教養・学習  
シ会員募集説明会  
臨時的・短期的な仕事を行う心身ともに健康で働く意欲のある会員を募集します。  
興味のある人は説明会に参加して、長年培った知識と経験を生かし、健康や生きがいのために仕事をしてみませんか。  
日時 30日（土） 午前10時～午後3時  
場所 保健福祉センター  
対象 市内在住のおおむね60歳以上（自由参加）

おしゃべりタイム  
季節の変わり目のストレスを、おしゃべりをしながらハーブやアロマを使って解消しませんか。  
日時 6月30日・7月7日（各木曜日、各2回） 午前10時～11時30分  
対象 市内在住・在勤・在学の女性 12人（申し込み順）  
保育 8人（申し込み順）  
参加費 1,000円（材料費）

23日（木）までに電話か直接福祉センターへ

おいしい珈琲の入れ方講座  
コーヒーの豆知識をみんなと一緒に学びながら、カプチーノやケーキブレートの飾り付けをしましょう。  
日時 7月12日（火） 午前10時～正午  
対象 一般 20人（申し込み順）  
講師 遠山珈琲 遠山克利さん  
持ち物 エプロン、三角巾、布巾  
参加費 1,000円（材料費、持ち帰りのコーヒー豆代）  
① 6月26日（日）までに電話か直接桜台センターへ

ハングル講座（初級）  
「がんばろう日本」と読みます  
日時 7月7日・14日・21日・28日（各木曜日、全4回）  
午後1時～2時30分  
対象 ハングル語をこれから学ぼうと考えている人など 20人（申し込み順）  
講師 金活喜さん  
持ち物 筆記用具  
参加費 1,500円（教材費）  
① 7月3日（日）までに電話か直接白井駅前センターへ

一般（予約不要） 相談料 無料  
① 千葉中央法律事務所 ☎ 043(2225)4567  
② 震災後こころのケアセミナー  
東北地方太平洋沖地震の発生で何らかのストレスを抱えている人に対して、大人と子どもそれぞれ別のストレス症状とその対処法についてお知らせします。  
日時 19日（日） 午後1時～3時  
場所 渡辺新聞店（けやき台）  
対象 一般 10人（申し込み順）  
講師 心理カウンセラー 植村あけみさん 参加費 500円  
③ 東日本大震災義援金  
④ 電話かEメールでメンタルサポートライン・千葉植村 ☎ 080(3524)035  
⑤ 6・ms.ken.chiba@ya

イベント  
① 千葉中央法律事務所 ☎ 043(2225)4567  
② 震災後こころのケアセミナー  
東北地方太平洋沖地震の発生で何らかのストレスを抱えている人に対して、大人と子どもそれぞれ別のストレス症状とその対処法についてお知らせします。  
日時 19日（日） 午後1時～3時  
場所 渡辺新聞店（けやき台）  
対象 一般 10人（申し込み順）  
講師 心理カウンセラー 植村あけみさん 参加費 500円  
③ 東日本大震災義援金  
④ 電話かEメールでメンタルサポートライン・千葉植村 ☎ 080(3524)035  
⑤ 6・ms.ken.chiba@ya

4時 場所 幕張メッセ（千葉市） 入場料 無料  
① 千葉県福祉人材センター ☎ 043(248)1294

募集・伝言板  
この硬式テニススクールは練習やゲームを和気あいあいと行っていますので、これからテニスを始めたいと思っている人も一度見学に来てください。  
日時 毎週土・日曜日 午前7時～11時 場所 白井運動公園、中戸公園、野口多目的広場  
対象 一般 参加費 1回2時間30分 ☎ (099) (7209) 7674

① 7月5日（火） 午後1時～4時 場所 県立四街道特別支援学校（四街道市） 対象 病気の児童生徒の保護者など  
② 電話で県立四街道特別支援学校 ☎ 043(422)2609へ  
③ 栗山中央病院生涯学習講座  
当病院院長である中田琢治医師や東邦大学医療センター 佐倉病院の白井厚治教授による、前立腺肥大症や肥満症治療についての講演を行います。  
日時 7月10日（日） 午後1時～4時 場所 四街道市文化センター 対象 一般 500人  
参加費 無料  
④ 栗山中央病院 ☎ 043(422)0007  
⑤ 福祉のしごと就職フェア  
社会福祉施設などの就職希望者を対象に、施設の採用担当者との面談や相談を行います。  
日時 7月16日（土） 午後1時～4時

① 7月5日（火） 午後1時～4時 場所 県立四街道特別支援学校（四街道市） 対象 病気の児童生徒の保護者など  
② 電話で県立四街道特別支援学校 ☎ 043(422)2609へ  
③ 栗山中央病院生涯学習講座  
当病院院長である中田琢治医師や東邦大学医療センター 佐倉病院の白井厚治教授による、前立腺肥大症や肥満症治療についての講演を行います。  
日時 7月10日（日） 午後1時～4時 場所 四街道市文化センター 対象 一般 500人  
参加費 無料  
④ 栗山中央病院 ☎ 043(422)0007  
⑤ 福祉のしごと就職フェア  
社会福祉施設などの就職希望者を対象に、施設の採用担当者との面談や相談を行います。  
日時 7月16日（土） 午後1時～4時

① 7月5日（火） 午後1時～4時 場所 県立四街道特別支援学校（四街道市） 対象 病気の児童生徒の保護者など  
② 電話で県立四街道特別支援学校 ☎ 043(422)2609へ  
③ 栗山中央病院生涯学習講座  
当病院院長である中田琢治医師や東邦大学医療センター 佐倉病院の白井厚治教授による、前立腺肥大症や肥満症治療についての講演を行います。  
日時 7月10日（日） 午後1時～4時 場所 四街道市文化センター 対象 一般 500人  
参加費 無料  
④ 栗山中央病院 ☎ 043(422)0007  
⑤ 福祉のしごと就職フェア  
社会福祉施設などの就職希望者を対象に、施設の採用担当者との面談や相談を行います。  
日時 7月16日（土） 午後1時～4時

① 7月5日（火） 午後1時～4時 場所 県立四街道特別支援学校（四街道市） 対象 病気の児童生徒の保護者など  
② 電話で県立四街道特別支援学校 ☎ 043(422)2609へ  
③ 栗山中央病院生涯学習講座  
当病院院長である中田琢治医師や東邦大学医療センター 佐倉病院の白井厚治教授による、前立腺肥大症や肥満症治療についての講演を行います。  
日時 7月10日（日） 午後1時～4時 場所 四街道市文化センター 対象 一般 500人  
参加費 無料  
④ 栗山中央病院 ☎ 043(422)0007  
⑤ 福祉のしごと就職フェア  
社会福祉施設などの就職希望者を対象に、施設の採用担当者との面談や相談を行います。  
日時 7月16日（土） 午後1時～4時

① 7月5日（火） 午後1時～4時 場所 県立四街道特別支援学校（四街道市） 対象 病気の児童生徒の保護者など  
② 電話で県立四街道特別支援学校 ☎ 043(422)2609へ  
③ 栗山中央病院生涯学習講座  
当病院院長である中田琢治医師や東邦大学医療センター 佐倉病院の白井厚治教授による、前立腺肥大症や肥満症治療についての講演を行います。  
日時 7月10日（日） 午後1時～4時 場所 四街道市文化センター 対象 一般 500人  
参加費 無料  
④ 栗山中央病院 ☎ 043(422)0007  
⑤ 福祉のしごと就職フェア  
社会福祉施設などの就職希望者を対象に、施設の採用担当者との面談や相談を行います。  
日時 7月16日（土） 午後1時～4時

### 教育委員会コーナー

### センターだより

### インフォメーション

# まちの話題

このコーナーで紹介する皆さんの身近な話題をお寄せください。

● 秘書広報課広報広聴班 内線3372 ~ 4へ

## 新緑のゴルフコースを歩く

清戸地区にある船橋カン  
トリー倶楽部では、日ごろ  
ゴルフになじみの少ない皆  
さんにもゴルフ場内の新緑  
散策を楽しんでもらおうと5  
月9日にゴルフ場コースの一  
部や練習場を開放しました。



目上でのびのびとクラブを愛する皆さん

当日は快晴に恵まれ、大  
型連休の最終日ということもあり、大人から子どもまでさまざ  
まな年代の人たち約300人が参加し、アウトコースでウォークラー  
などを楽しみました。

「新緑の中は空気がおいしく感じます」「芝生の上を歩く感触が  
いいですね」などと、参加者の皆さんは普段はあまりできない体  
験に満足げな笑顔を見せていました。

練習場ではスナッグゴルフ（子ども向けのゴルフ）で試し打ち  
も行われ、初めて握るクラブに緊張する様子も見られましたが、  
ナイスショットにはあちらこちらで歓声があがり、子どもたちは  
ちょっぴり大人の気分も味わえたようです。



打ち方の指導を真剣なまなざしで見守る子どもたち

### 学童保育所 ③

南山学童保育所

#### 南山学童保育所とは

南山学童保育所（通称、南  
山学童クラブ）は、働きのな  
がら子育てをしている保護者た  
ら子育てをしている保護者た



築山でみんなそろって記念撮影

ちが安心して働き続けるこ  
ができるようにという願いを  
受けて、平成元年に南山小学  
校の敷地内に誕生しました。

現在入所している子どもた  
ちは、1年生から6年生まで  
の72人で、指導員に見守られ  
ながら伸び伸びと個性豊かに  
放課後を過ごしています。

南山学童保育所では、子ど  
もたちが安心して楽しい放課  
後を過ごせる第二の家庭を目  
指しています。

#### 学童運営会

南山学童保育所の学童運営  
会（南山学童クラブ運営会）

#### 学童保育所の日常

普段子どもたちは学童に來  
て、一輪車や鉄棒、サッカー  
やドッジボール、鬼ごっこや  
縄跳びなど遊び、体を動か  
しながら遊ぶことで「遊ぶ  
力」を養うことができ、宿題  
をするときは異年齢児が肩を  
並べて宿題をこなすことで

「学ぶ力」を養っています。  
また、学童へ来て皆で一緒  
に食べるおやつも毎日の楽し  
みの一つとなっています。子ど  
もたちは学童でいろいろな経

験を重ねるうち、発想が豊か  
になり日々たくましく成長し  
ています。

#### 学童保育所の行事

南山学童保育所では、季節  
に合わせたさまざまな行事を  
行っています。遠足や七夕祭  
映画鑑賞やキャンプ、プール  
や昼食作り、クリスマス会や  
初詣、節分やバレンタイン  
デー、ひな祭りなどの毎月の  
行事を子どもたちはいつも楽  
しみにしています。

共働きの保護者にとっては、  
子どもが長期休校中でもないか  
なかレジャーを楽しむことが  
難しい場合もあり、指導員の  
引率の下でさまざまなおへ子  
どもたちを連れて行ってくれ  
るので、安心して任せられて  
助かっているという声も寄せ

られています。

南山学童保育所では、子ど  
もたちの笑顔を守るためにこ  
れからも安全に気を付けてい  
きますので、保護者や地域の  
皆さんも引き続きの協力と子  
どもたちの見守りをお願いし  
ます。

● 児童家庭課児童家庭班  
(497) 3487

## 俳句

あやめ咲く咲かぬも同じ来迎寺  
牛がえる森を歩けば地よりひびく  
梅の実におぶくろを見る忌日近し  
尾瀬沼やいまだ寒さの去りやらず  
お日様のあがらぬことなし春の空  
肩に鍼打って八十八夜かな  
カレテ書くトクターの手許若葉光  
今日の種波間に伝う海女の声  
草餅をさねしじ母の掌懐しむ  
クローバー一茎ははり母の文  
ケンケン畑中雄キ恋歌う  
サイターを飲み干す母に余力あり  
潮干狩福平足の足で揺る  
そつめんを類張る孫の五本箸  
沈黙を打ち破りたる囁の声  
梅雨の闇七ノクワの街人まばら  
梅雨晴に庭の紫陽花雨を待ち  
父さんの手品失敗子供の日  
残り鴨しつけさ透きつ池にあり  
ぶつくりとそら豆茹でて緑食ぶ  
水淡く零る光植田風  
やまぶきのいづれをあやめかきつばた  
若葉萌え旅立つ友よ天界へ  
若葉萌えわれも萌立つ身も軽く  
湧き水の鼓動伝えて山滴る

あきらめてこの美しき故郷を  
棄てて去れば死め程哀し  
大地震なごこ吹く風と柿若葉  
光り、花々は妍競ひ咲く  
木枯らしに散りし哀しみ忘れえど  
梢に萌芽の色は秋色  
サロンでははあちゃんパワーでハッスルす  
一日だけの乙女になりて  
十年の時を刻みし吾ガ街の  
いけ花展はいと賑はへり  
図書館の不機嫌病の爺さまは  
本への夢を踏みつけし見ゆ  
ハイテクの速き進歩に戸惑いて  
その恩恵に付きゆけぬは  
被災地の上空を飛び「このころ」  
大気圏に消ゆ弥生風日  
身の染まる如く思ひに青くめる  
葉桜のアーチ今日も歩めり  
良き女房良き母母を自負しつづ  
励む日々にも時に角出る

堀込 渡辺 岩夫  
堀込 上條さつき  
富士 今野 吉信  
富士 福加 博之  
大松 川又 勝彦  
堀込 大屋 圭又  
根 押田みよ女  
根 染谷 英人  
富士 織本 泰子  
七次台 高山 梓  
清水口 池川 悟  
富士 福加あけみ  
神又廻 田中八代い  
根 阿久津幸子  
池の上 大橋 茂  
大山口 上坂 千昭  
根 柳 純  
富士 柳沢 純  
西白井 山本 幸恵  
堀込 山川 純子  
南山 齊藤眞一郎  
神又廻 高橋勲次郎  
神又廻 斎藤とみ子  
根 乾 タカ子  
富士 小澤喜美子

## 短歌

※このコーナーは市民の自由な投稿により掲載しているもので、選者は設けていません。

七次台 松井 寛紅  
池の上 関根 千浪  
清水口 柴垣 正徳  
堀込 名越たてみ  
池の上 蝦名 幸子  
根 北野 良夫  
堀込 川崎 薫  
富士 望月 玲子  
根 米井 詩織  
根 印南 満子

震災の影響により再生紙の入手が困難なため、上質紙を使用しています。

下総基地の米軍機使用絶対反対