

主な内容	
■ 第4次総合計画基本構想(修正原案)にご意見を…	2
■ 市は情報を公開しています…	3
■ 特定健診(市国民健康保険被保険者対象)…	4
■ 社会を明るくする運動強調月間…	5
■ 平成22年成人式の実行委員を募集…	6
■ 普通救急救命講習会…	7

白井市は「市民と築く安心で健康なまちしろい」を目指します。

市民プール7月1日オープン

夏だ、アドベンチャー スライダーに乗ろう



今年の夏は市民プールで遊ぼう。市民プールは7月1日(水)から営業を開始します。

市民プールは豪快なアドベンチャースライダーを中心に、流水プール、競泳プール(25m×6コース)、ちびっこプールなど、さまざまなプールで楽しむことができます。管理運営はサービスの向上や経費の節減を図るため、民間事業者が管理運営を行う指定管理者制度を導入し、入場料の收受や回数券の発行、売店の経営などは指定管理者の(株)協栄千葉支店が行っています。

利用日時 7月1日(水)～9月13日(日) 午前9時～午後5時(入場は午後4時まで)

場所 神々廻1701-1

利用方法 市内在住者は市民プール窓口で利用カードを提示の上、入場券を購入 ※市内在住で「利用カード」を持っていない場合は、市役所または各センターで受け取ることができます(世帯に1枚発行)。

利用料金 下表のとおり ※お得な回数券(7枚つづりで6回分の料金)もあります。

区分	利用料金	
市内在住者	高校・大学生以上	450円
	小・中学生	150円
	幼児(4歳以上)	100円
市外在住者	高校・大学生以上	750円
	小・中学生	300円
	幼児(4歳以上)	150円

交通手段 次のとおり

● 循環バスナッシュ号 Aコース2系統のバスで「市民プール」下車、徒歩3分(日曜日・祝日は運休)

料金 高校生以上150円、中学生100円、小学生・障害者50円

● ちばレインボーバス 白井駅から白井車庫行きのバスで「神々廻」下車、徒歩10分(白井運動公園方面へ向かい弁天池を左折)

● 車 国道16号白井交差点から県道59号(市川印西線)を木下方面へ向かい、5個目の信号を左折、白井運動公園方面へ向かい弁天池を左折(無料駐車場約500台)

● 市民プール ☎(492)3113 (午前9時～午後5時)

共同参画 新たな社会のパスワード ～男女共同参画週間～

人は女と男

「女だからおしとやかにしなさい」とか「男だから泣いてはだめ」などと、男女という属性によって私たちの行動範囲・思考範囲を限定したことはありませんか。男女共同参画とは男性だから、女性だからと性別で判断をするのではなく、それぞれを個人として認識した上でお互

循環バス時刻表(最寄り駅との利用例)

白井駅	10:05	→	10:16	市民プール	9:21	←	9:02	千葉ニュータウン中央駅北口
	13:05	→	13:16		12:01	←	11:42	
	12:15	←	12:03		13:18	→	13:39	
	15:25	←	15:13		16:08	→	16:29	

DV被害者生活支援手当

DV被害者でその被害から逃れるために定額給付金や子育て応援特別手当を受給できない人を対象にDV被害者生活支援手当を給付します。

対象 基準日(平成21年2月1日)現在公的機関で相談などを受けているDV被害者で住民基本台帳の住所地から別の場所へ避難している人とその同伴者で次のいずれかに該当する人(定額給付などを受け取っていない人)

- 基準日に市の住民基本台帳(外国人登録原票)に記録(登録)されている人
- 市外の住民基本台帳(外国人登録原票)に記録(登録)されていて、基準日に白井市に住んでいた人

種類・金額 定額給付金に相当する生活応援手当、子育て特別応援手当に相当する子育て応援手当の2種類があり、それぞれその相当する手当と同額が支給されます。

【生活応援手当】

- ・ 1人12,000円(昭和19年2月2日以前生まれ、平成2年2月2日以降生まれは1人20,000円)

【子育て応援手当】

- ・ 平成2年4月2日から平成17年4月1日までに出生した人が2人以上あり、当該者のうち第2子以降である就学前3年間の者(平成14年4月2日から平成17年4月1日に出生した人)がいる場合、就学前3年間の人1人に付き36,000円

●● 10月20日(火)までにDV被害者が申請書(企画政策課、市ホームページにあります)に必要事項を記入の上、企画政策課男女共同参画室 内線3354・5へ

※申請には公的機関が発行する身分証明証・DV被害者であることを証明する書類などが必要です。

計画 市の男女平等推進行動計画は「ステッププラン21」です。現在の計画は平成18年度から22年度を計画期間として進行しています。

計画の基本理念は「人権が尊重される真の男女平等社会の実現」で「気づくこと」「育むこと」「動かすこと」を基本目標としています。現在は、この計画を推進するとともに平成23年

白井市の取り組み

いを尊重し、生活をしていこうという考え方をです。

国の男女共同参画基本法が平成11年6月23日に制定されてから10年がたちます。全国的に毎年6月23日からの1週間は「男女共同参画週間」と位置付けられています。この機会に男女共同についてもう一度考えてみましょう。

男女共同参画室

市は男女共同参画を中心的に行う組織として、今年度4月1日に男女共同参画室を企画政策課内に設置しました。男女共同参画を含む人権に関すること、国際交流に関すること、平和施策などを推進していきます。

女性生き生き相談

市ではDVや女性の生きかたに関する悩みなどの相談を行う女性生き生き相談を月2回、第2・4木曜日に保健福祉センターで実施しています。専門の相談員が対応しますので、気軽に相談ください(相談には予約が必要です)。

相談日以外でもDVについては男女共同参画室で相談を受けます。DVの被害者が避難する場合などは、その支援もします

相談日以外でもDVについては男女共同参画室で相談を受けます。DVの被害者が避難する場合などは、その支援もします

講座などの情報は広報しろいでお知らせしますので、ご利用ください。今後の講座予定は女性の就労フェアや父子チャレンジなどがあります。

● 企画政策課男女共同参画室内線3354・5、青少年女性センター ☎(492)2022

市は情報を公開しています ～開かれた市政～

お知らせコーナー

平成20年度情報公開制度運用状況

請求の状況

単位:件

請求件数	公文書の件数	決定区分など				
		公開	部分公開	非公開	拒否	却下
28	188	65	108	13	0	0

実施機関別請求の状況

単位:件

実施機関名	請求件数
市長	24
総務課	3
秘書課	2
財政課	1
企画政策課	2
課税課	1
市民参加推進課	2
市民課	2
交通防災課	2
都市計画課	3
建設課	2
環境課	4
教育委員会	2
選挙管理委員会	0
監査委員	0
農業委員会	0
固定資産評価審査委員会	0
水道事業	0
議会	2
合計	28

非公開の理由別内訳

単位:件

非公開理由	件数
個人情報	61
法人等情報	55
公共安全等情報	15
国等関係情報	0
合議制機関等情報	0
意思形成過程情報	1
事務事業執行情報	0
法令秘情報	0
情報の存否に関する情報	0
不存在	6
合計	138

※同一の情報で複数の非公開理由があるものがあるため、合計は「請求の状況」とは一致しません。

不服申し立ての状況

単位:件

	件数	処理状況				
		認容	一部認容	棄却	却下	取り下げ
異議申し立て	0	0	0	0	0	0

【情報を公開します】

市では次の機関の情報公開請求を受け付けています。個人情報の保護などのため、受け付けた請求内容をすべて公開するものではありませんが、公開できない場合も部分公開などを行い可能な限り情報を公開します。

情報公開請求を実施する市の機関

市長、教育委員会、選挙管理委員会、農業委員会、固定資産評価審査委員会、監査委員、水道事業、議会

情報の公開を請求できる情報

市の機関の職員が作成したり取得した文書、図面、磁気テープ、磁気ディスクなどで、市の機関が保有している情報

対象 一般

費用 無料（写しの交付を希望した場合や郵送を希望した場合はその実費が掛かります）

※・問 所定の様式（総務課・市ホームページにあります）に必要事項を記入の上、直接総務課行政班 内線3313へ
※口頭や電話での請求はできません。

【個人情報を守ります】

個人情報保護制度で個人の情報は守られています。情報公開の場合も例外ではなく、個人が識別される部分などは黒く塗りつぶすなど個人も特定できない形で部分的に公開します。

またこの制度は市が保有している自己の情報を確認し、誤りを正す権利を保障しています。

自己の情報の確認は

個人情報保護制度では情報公開と同様の実施機関に対し、同様の内容の中に含まれる自分の情報が請求（確認）できます。

対象 本人（本人が未成年者の場合などはその親権者、成年後見人または任意後見人も含む）

※・問 所定の様式（総務課・市ホームページにあります）に必要事項を記入の上、直接総務課行政班 内線3313へ
※口頭や郵送、電話での請求はできません。

【情報公開・個人情報保護制度の運用状況】

平成20年度の情報公開制度の運用状況は左表のとおり、個人情報保護制度の運用状況は下表のとおりです。

問 総務課行政班 内線3313

平成20年度個人情報保護制度運用状況

請求の状況

単位:件

請求区分	請求件数	公文書の件数	決定区分など			
			開示	部分開示	不開示	不存在
開示	1	1	0	0	0	1

※開示請求があったのは市長（市民参加推進課）でした。
ほかに訂正・削除・中止の請求はありませんでした。

市民との直接対話

皆さんと市長が対話する場として市民との直接対話を開催します。



市民と対話する横山市長

対話内容は自由で、気軽に何でも話していただいても結構ですが、個人への中傷などはご遠慮ください。

今月の開催日は次のとおりです。

日時 24日(木) 午後3時～（1組当たり30分程度）

※市長の公務により変更する場合があります。

場所 市役所1階ロビー

対象 市内在住・在勤・在学者 4組（申し込み順）

※1組は1人から3人程度とし、多人数での対話は「ミニ懇談会」を活用ください。

※・問 16日(火)から電話で秘書課広報班 内線3371へ

昭和56年5月31日以前に建築した住宅・マンションの耐震診断に掛かる診断費用の一部を補助します。
補助金を申請する場合は耐震診断を契約する前に手続きが必要になりますので、事前に相談してください。

【対象建築物】
○市内に現存する戸建住宅・区分所有の共同住宅
【補助対象経費・補助金額】
下表のとおりです。

耐震診断補助対象経費・金額

区分	補助対象経費	補助金額
戸建住宅	床面積1平方メートルにつき1,000円を乗じた額を限度に耐震診断士に支払った額	補助対象経費の3分の2 ※70,000円を限度とする。
区分所有の共同住宅（マンションなど）	床面積1平方メートルにつき2,000円を乗じた額を限度に耐震診断士に支払った額	補助対象経費の3分の2 ※1戸につき70,000円を乗じその額が100万円を超えた場合は100万円を限度とする。



新潟県中越沖地震で倒壊した住宅

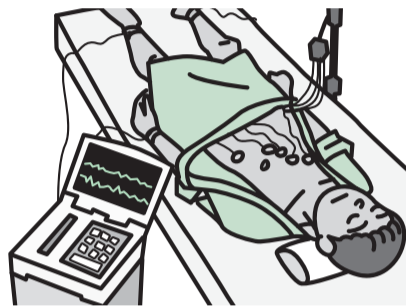
【対象要件】
○各構造に応じた耐震診断士が行うこと
○国が定める方法で行うこと
○区分所有の共同住宅（マンション含む）は、管理組合による合意形成が得られており、管理組合が実施する予備診断で、本診断が必要であると診断されたもの
○過去にこの制度による補助金を受けていないこと
○建築確認などの手続きを合法的に行っているもの

大切な家を守るために
耐震診断費一部助成
市では安全で安心して暮らせるまちづくりの実現に向けて、今年度から「耐震診断補助金」を新たに始めました。この補助金を活用し皆さんの「大切な家」の耐震性を確認してください。

※・問 都市計画課宅地建築班 内線3232・3へ

生活習慣病を予防しましょう 市国民健康保険被保険者対象の特定健康診査

市国保（国民健康保険）被保険者で40歳以上を対象に特定健康診査（特定健康診査）を実施します。この健康診査は生活習慣病対策を主な目的とした健康診査です。



糖尿病などの生活習慣病は進行すると重篤な症状を引き起こします。年1回の健康診査を受診し、自分の健康状態について客観的に把握し、生活習慣の改善に役立てましょう。受診結果を基に市保健師が生活習慣改善の手伝

い（特定保健指導）をします。今年度の特定健康診査は次のとおり実施します。

対象 40歳以上の市国民健康保険被保険者
※市国保以外の健康保険の加入

日程・場所 左表のとおり
◆基本項目 質問票（服薬歴、喫煙歴など）、身体測定（身長・体重・BMI・腹囲）、身体診

査者を対象とした特定健康診査は、それぞれが加入する医療保険者へ問い合わせてください。

特定健診と同時に生活機能評価を実施

心身の衰えのサインを早めに発見し対応するため、市国民健康保険特定健診と同時に生活機能評価を実施します。対象者には7月初旬に生活機能評価票を送付します。届かない場合はお問い合わせください。
対象 65歳以上（要支援・要介護認定者を除く）
☎ 地域包括支援センター（高齢者福祉内）☎（497）3474

表1 特定健診日程・場所

日程	場所
7月30日(木)・31日(金)、8月1日(土)・3日(月)・4日(火)、5日(水)・6日(木)10月14日(水)・19日(月)・29日(木)31日(土)	保健福祉センター
7月15日(水)、10月15日(木)	公民センター
7月28日(火)・29日(水)、10月28日(水)・30日(金)	富士センター
7月16日(木)、10月13日(火)	桜台センター
7月17日(金)・18日(土)・21日(火)・22日(水)・23日(木)・24日(金)、10月8日(木)・9日(金)・10日(土)	西白井複合センター

表2 特定健診費用負担の免除

対象	特定健診時の持ち物
①市民税非課税世帯に属する人	国保被保険者証、問診票、 無料券
②市医療費受給者証を有する人	国保被保険者証、問診票、 受給者証
③70歳以上の人	国保被保険者証、問診票

※①の人は事前に保険年金課へ申請が必要です。受診予定日の2週間前までに印鑑と国民健康保険被保険者証を持参のしてください。

乳幼児医療費助成受給券の更新

現在の「乳幼児医療費助成受給券」の有効期間は7月31日までです。8月1日以降も引き続き対象となる人には、新しい受給券を7月下旬までに送付します。



平成21年1月1日現在の住所が白井市でない保護者は、所得の状況が確認できないため、次の書類を7月10日(金)までに提出してください。

必要書類 平成21年度所得等証明書（市区町村民税所得割・均等割、合計所得金額、所得控除の内訳、扶養人数の記載があるもの）

※平成21年1月1日現在の住所地（市区町村）が発行するもの。

保護者2人分の証明書が必要な場合があります。

☎ 健康課母子保健班 ☎（497）3495

☎ 保険年金課保険年金班 内線3175、健康課保健予防班 ☎（497）3495

※左上表2に該当する人は免除されます。

自己負担額 1,000円

◆詳細項目（一定の基準で医師が必要と判断した場合に実施）
心電図検査、眼底検査、貧血検査

◆詳細項目（一定の基準で医師が必要と判断した場合に実施）
血圧測定、血液（肝機能・血糖・脂質）検査、尿検査

市民活動推進センター運営委員委嘱



市民活動推進センターの円滑な運営と市民活動の推進を図るため、センターの管理運営、市民活動の情報収集や発信、事業の企画運営などを行う運営委員12人を4月27日に委嘱しました。

委員は次の皆さんです。（敬称略）
委員 神田悦男（委員長）、松本千代子（副委員長）、山口健郎、栗田武、仲田悦子、加藤恵泉、細川泰裕、藤森義韶、岡本幸二郎、田中英紀、伊藤利弘、田中和八
☎ 市民参加推進課市民参加推進班 内線3152

もうすぐパパママクラス 土曜日コース



日時 7月4日(土) 午後1時～4時30分
場所 保健福祉センター
対象 おおむね妊娠6から9カ月までの妊婦とそのパートナー16組（申し込み順）
内容 妊娠・出産・育児についての話、赤ちゃんのお風呂の入れ方、妊婦体験・体操
持ち物 母子手帳、筆記用具、体操しやすい服装
◆申・問 7月1日(水)から電話か直接健康課母子保健班 ☎（497）3495へ

小学生の入院医療費助成

小学6年生までの医療費（入院分）を4月から助成しています。助成を受けるには乳幼児医療費の助成とは異なりその都度申請が必要です。医療機関で医療費を支払った後に領収書と必要書類を添付して健康課へ申請してください。



対象 保護者の所得が児童手当特例給付所得制限限度額未満の世帯員である小学生

助成額 支払った医療費から自己負担額（入院1日に付き200円）を除く金額

※小学生の属する世帯全員の住民税が非課税・均等割のみ課税世帯の場合は自己負担額はありませぬ。

申請期限 医療費を支払ってから2年

☎ 健康課母子保健班 ☎（497）3495

こども急病電話相談

休日や夜間、急に子どもの具合が悪くなり、どうしたらよいか判断に迷ったときは電話してください。担当の看護師が相談に応じます。必要な場合には小児科医に電話を転送します。



実施日時 毎日 午後7時～10時

相談専用電話番号 ☎ #8000（プッシュ回線の固定電話、携帯電話）

※ダイヤル回線、#8000を利用できない場合は ☎043(242)9939。

☎ 健康課母子保健班 ☎（497）3495

年中無休で対応します 印旛市郡小児初期急病診療所

小児初期急病診療所は年末年始など年間365日の早朝や夜間の小児救急診療を行います。

診療日時 平日・土曜日 午後7時～翌朝午前6時、日曜・祝日・年末年始 午前9時～午後5時、午後7時～翌朝6時

場所 佐倉市健康管理センター内

対象 印旛郡市内在住の原則15歳まで

☎ 印旛市郡小児初期急病診療所 ☎043（485）3355（診療時間内のみ）、市健康課母子保健班 ☎（497）3495



市オリジナル名刺台紙販売中

市では梨・なし坊・今井の桜・白井の位置図など、市のイメージを写真や絵で印刷した名刺の台紙を販売しています。

会社や町内会、サークルなど皆さんが活躍する場で利用してください。

価格 100枚300円

※氏名などの印刷は各自でお願いします。



名刺台紙各種

企画政策課企画政策班 内線3356

お知らせコーナー

保健福祉センター

教育委員会コーナー

7月から
「社会を明るくする運動」
の強調月間です。



社会を明るくする運動はすべての人が、犯罪や非行の防止と罪を犯した人たちの更生について理解を深め、それぞれの立場において力を合わせ、犯罪や非行のない明るい社会を築こうとする全国的な運動です。市では強調月間に市の保護司を中心として、犯罪や非行のない明るい社会を築くための啓発活動などを実施します。

少年非行などでお悩みの人は

子どもの非行や問題行動などの悩みがある人は、一人で抱え込まずに千葉保護観察所 ☎043(204)7791か地山慶喜所長

講演会「性・人間・生きる」

市保護司会主催による性教育についての講演会です。

日時 7月16日(木) 午後1時～2時

場所 大山口中学校体育館

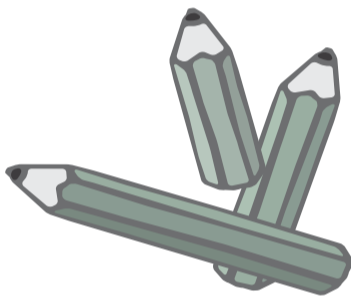
対象 一般(自由参加)

講師 大東学園教育研究所 丸山慶喜所長

区の保護司に相談してください。保護司の皆さんは次のとおりです。

保護司 緑川しげ(富士) ☎(443)0127、秋本久彦(白井) ☎(497)1881、林真知子(七次台) ☎(491)4414、小林稔(清水口) ☎(491)3073、古澤由紀子(南山) ☎(491)3520、井川芳枝(富士) ☎(440)4859、楠橋大樹(桜台) ☎(492)9266、矢野富子(けやき台) ☎(491)5133

善意
「ありがとう」
○シルバー富士ブランドゴルフ 6,000円
この寄付金は市の福祉事業推進事業基金に積み立てられ、難病疾患者、紙おむつ等給付費など福祉事業に役立てさせていただきます。



作文コンテスト

「社会を明るくする運動」の趣旨を踏まえ、家庭や学校生活の中で体験したことを基に、犯罪や非行に関して考えたことや感じたことを表現した作文を募集します(応募者全員に参加賞があります)。

対象 中学生

応募枚数 400字詰め原稿用紙3～5枚

審査 市の「社会を明るくする運動実施委員会」で優秀作品4点を選考し、県の実施委員会へ推薦

発表 12月初旬に各中学校へ通知

※応募作品は未発表のもので著作権は主催者に帰属します(応募作品は返還しません)。

申 7月1日(木)から9月4日(金)

届 (必着) までに各中学校へ
社会福祉課厚生班 ☎(497)3482

マタニティ&ベビーサロン いっぽいっぽ

妊婦さんと生後6カ月までの赤ちゃんとお母さんが気軽に立ち寄りできる場所です。手作りおもちゃや親子遊びの紹介もあります。

日時 7月8日(木) 午前9時30分～11時30分

場所 保健福祉センター

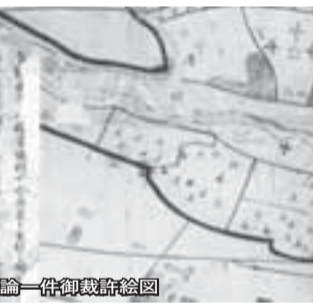
対象 妊婦さんと生後6カ月までの親子

申・問 健康課母子保健班 ☎(497)3495



文化財講演会

「近世から近代の下総台地の開発」



土地争論一件御裁許絵図

市内の歴史・文化財についての講演会です。

江戸から明治にかけての開発が数多くの村を誕生させ、その村が集まり離れたりして現在の市が形成されています。

代の市域や地区が形成されています。この講演会では立野晃さんを講師に迎え、市指定文化財「牧土川上家資料」などに見られるような、開発にかかわる隣村との緊張関係など、白井近辺の近世から近代の状況について講演していただきます。

日時 26日(金) 午後1時30分～3時20分

場所 文化会館中ホール

対象 一般 90人(先着順)

入場料 無料

問 文化課文化班 ☎(492)1123

古きを温め新しきを知る 歴史のしずく

中村新田

市内には新田と呼ばれる地名がありますが、その多くは江戸時代の新田開発と深くかかわっています。

本来、新田はもともとある本田(ほんでん)に対し、後から開いた田を意味しましたが、田に適した土地は江戸時代以前に開発し尽くされていて、江戸時代に未開地として残っていたのは山野や沼沢地など、田には向かない土地ばかりでした。それでも人口増加や幕府の財政再建のために耕地を増やす必要に迫られ、幕府は新田検地条目などを設けて新田開発を奨励しました。そのため、新田には田畑や宅地まで含めた新開地や新たな村の意味まで含まれるようになりました。

新田には本田畑の続きや外へ新しく田畑を切り開いた切添新田や持添新田、人が移住して新たな村を築いた村立新田などの形があり、村が請負った「村請新田」町人が請負った「町人請負新田」代官が関与した「代官見立新田」など開発主体の違いによって分けられます。

市内最大の新田は1679年(延宝7)頃成立した畑地中心の中村新田です。これは現在の中や河原子から平塚地区の一部におよぶ新田でした。この開発には市内の平塚村や名内村のほか、市外(柏市)の手賀村や片山村がかかわり、中村新田とは言いますが、「中村新田之内平塚村」「中村新田之内名内村」「中村新田之内手賀村」「中村新田之内片山村」の4つの村から成る複合的な新田でした。平塚村の持添で無民家の中村新田之内平塚村を除くいずれも村立新田で、1838年(天保9年)頃の全体戸数は31戸、人口は142人ほどでした。

中村新田之内名内村には天神社や庵(後の阿弥陀堂)があり、河原子村という別名を名乗っていることもありました。1889年(明治22年)の白井村への合併時には、河原子の名を選択して地区へと変わっています。

中村新田之内手賀村と中村新田之内片山村は古くから密接な関係を持ち、連合して砂久保村と名乗ることがありました。1874年(明治7年)には両村が合併して中村となり、兵主八幡の両社や庵(後の薬師堂)がありました。やはり白井村への合併の際、中という名で地区へと変わっています。

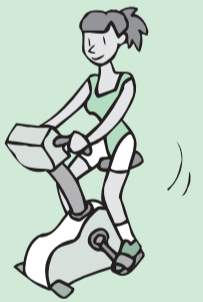
問 文化課文化班 ☎(492)1123



健康増進ルーム 休館のお知らせ

健康増進ルームは保健福祉センターの電気設備点検とトレーニング器具の定期点検のため、27日(土)は終日休館します。

健康課健康づくり推進班 ☎(497)3494



成人式をプロデュース 平成22年成人式の実行委員を募集



今年の成人式

市では新成人への祝福と、社会人としての自覚、誇りを促す機会として、毎年成人式を行っています。今回も実施にあたり実行委員を募集します。

成人の晴れの日を自分たちの手でプロデュースしてみませんか。

成人式日程 平成22年1月11日

shiroi.chiba.jp
syougai-gakusyuu@city.

ボランティア活動 体験講座

主に精神障害者が通う地域活動支援センター「ぼけっと」がリニューアルしました。パン工房の見学や収穫した野菜の袋詰めをしながら「ぼけっと」の仲間たちと交流をしましょう。

日時 7月13日(月) 午後1時(集合)～3時30分
集合場所 保健福祉センター
対象 市内在住者 30人(申し込み順)
参加費 無料
☎ 7月2日(木)までに電話か直接ボランティアセンターへ

初心者のためのパソコン相談室

パソコン講座に参加したけど疑問点があるから聞いてみたい、もう少し自分で練習してみたい、そんな人を対象に市民ボランティアの講師が相談に応じます。インターネットやEメールの練習もできます。

日時 下表のとおり
場所 西白井複合センターパソコンルーム
対象 市内在住高校生以上 10人(先着順)
※1人1時間です。
参加費 無料
※パソコンや記録媒体などの持ち込みはご遠慮ください。練習した文書やホームページの印刷はできません。
☎ 生涯学習課社会教育班 内線3433

パソコン相談室日時

7月	9日(木) 9:00～12:00	18日(土) 13:30～16:30	25日(土) 9:00～12:00
8月	18日(火) 9:00～12:00	21日(金) 13:30～16:30	29日(土) 13:30～16:30
9月	8日(火) 13:30～16:30	17日(木) 13:30～16:30	24日(木) 9:00～12:00

福 七夕まつり

市福祉作業所による「七夕まつり」です。

願い事を書いた短冊を竹に飾ったり、模擬店もあります。

日時 6月22日(月)～7月7日(火) 午前10時～午後2時

対象 一般(自由参加)
参加費 無料

※模擬店の商品は実費が掛かります。



「あそばね会」 民泊協力家庭募集



協力家庭と一緒にVサイン

あそばね会は白井市と福島県伊達市の小学生が交流を図る会です。参加者の子もためにいろいろな体験をしてみたい、一般家庭での宿泊を取り入れてみます。

小学生を2・3人泊めてもらえる家庭を募集します。

特別なもてなしはしないで、自分たちの子どものように接してください。

日時 8月8日(出) 午後5時～9日(日) 午前9時30分

集合場所 西白井駅南口

☎・☎ 7月10日(金)までに電話、Eメールまたは直接生涯学習課社会教育班 内線3433・URL syougai-gakusyuu@city.shiroi.chiba.jp

教育委員会コーナー

センターだより

インフォメーション

募集・伝言板

◆労災職業病なんでも相談会
弁護士、社会保険労務士、ソーシャルワーカーなどが相談に応じます。

日時 27日(出) 午後1時～4時
場所 千葉市中央コミュニティセンター
対象 一般(予約不要) 相談料 無料
☎ 千葉中央法律事務所043(225)4567

◆四街道特別支援学校「学校公開」教育・医療相談会
学校説明・校内参観や喘息、アレルギー疾患、肥満、一般疾患、筋疾患、重度重複障害などを専門とする国立病院機構下志津病院医師と臨床心理士による個別相談を実施します。

日時 7月7日(火) 午後1時～4時
場所 県立四街道特別支援学校
対象 保護者、教職員ほか

☎・☎ 四街道特別支援学校043(422)2609へ

◆甲種防火管理新規講習
消防法に基づき特定防火対象物(飲食店や店舗、病院など)特定多数の人が出入りし、収容人員が30人以上、延べ面積300平方メートル以上の施設と非特定防火対象物(特定防火対象物以外で共同住宅や学校、工場など)収容人員が50人以上の施設、収容人員10人以上のグループホームなどの社会福祉施設は防火管理者を定める必要があります。防火管理を行うための講習会を開催します。

日時 7月16日(木)・17日(金) 午前9時30分～午後5時
場所 印西地区消防組合消防本部(印西市)
対象 一般50人

☎・☎ 6月15日(月)から17日(水)までに、写真2枚(縦4センチ横3センチ以上)無帽・無背景、印鑑 受講料(4,000円)

◆千葉テレビの地上デジタル放送
6月から県内各自治体のイベント情報・行政情報などが、千葉テレビのデジタル放送のデータ放送や各家庭の地上波デジタル放送対応テレビ、ワンセグ放送、インターネットでも見ることが出来ます。

☎ 千葉県市町村振興協会043(311)4162

◆県立北総花の丘公園
【昔なつかしきあそび】
竹馬、輪投げ、紙芝居、草笛、金魚すくい、駄菓子、フリーマーケットなどを行います。

日時 6月27日(出) 午前10時～午後3時(雨天の場合は28日(日)に延期)
対象 一般(自由参加)

※フリーマーケットは出店者を募集しています(100区画・先着順)。

【夏の野鳥観察会】
日時 7月5日(日) 午前10時～正午
対象 一般 30人(先着順) 参加費 200円

【公園葉っぱ探検隊】
公園内の木の葉の観察をし、夏休みの自由研究の題材にしてみませんか。

日時 7月20日(日) 午前10時～正午
対象 小学生とその保護者 12組(申し込み順) 参加費 200円

☎・☎ 県立北総花の丘公園0476(47)4031へ

※葉っぱ探検隊の受け付けは6月20日(出)から、草木染めの受け付けは6月26日(金)からです。

◆親子であそぼう
わらべ歌、読み聞かせ、手遊び、工作、童謡を歌いながらパネルシアターなどで楽しみましょう。

日時 毎月第3火曜日 午前10時30分～11時30分
場所 西白井複合センター
対象 市内在住乳幼児親子(自由参加)

☎・☎ なごみ 穴田0491)6939へ

◆労働保険料の申告・納付はお早めに
労働保険料の更新手続きには、労働保険料を精算する「平成20年度の確定申告」と「平成21年度の見込み保険料」の申告が必要です。申告・納付期間は7月10日(金)までです。最寄りの金融機関を通じて早めに手続きをしてください。

☎ 千葉労働局労働保険徴収課043(221)4317

映画を楽しもう

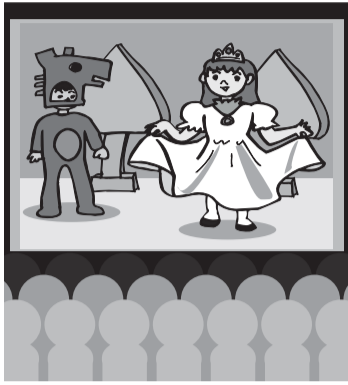
駅キッズ映画会

16ミリ映写会「プーさんとはちみつ」「町のねずみといなかのねずみ」を上映します。

日時 26日(金) 午前10時～11時

対象 乳幼児とその保護者 20組(申し込み順)

■ 25日(木)までに電話か直接白井駅前センターへ



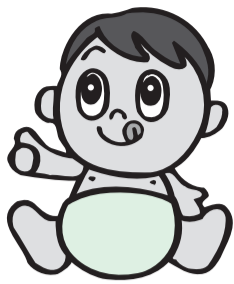
公映画会

「ふしぎの国のアリス」を上映します。アリスと一緒に出かけませんか。

日時 20日(土) 午後1時30分～2時30分

対象 幼児・小学生(幼児は保護者同伴) 20組(先着順)

「赤ちゃんどママ集まれ」楽しく仲間づくりしませんか。
日時 29日(月) 午前10時30分～11時30分
対象 平成20年4月2日～21年



公0歳児サークル

4月1日生まれの子とその保護者 20組(申し込み順)
内容 初回は離乳食相談と楽しいおしゃべりです。
■ 25日(木)までに電話か直接公民センターへ

複ちびちゃんランド



赤ちゃん友達を作りませんか。
日時 26日(金) 午前10時30分～11時30分
お星さまに届きますように。

親子で楽しく七夕の飾り物を作りましょう。みんなの願いが
お星さまに届きますように。

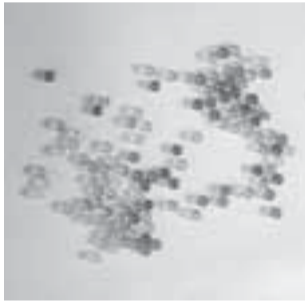


公七夕かざり

対象 6カ月以上の子とその保護者 30人(先着順)

タイトルの上にある中などは次の場所や申し込み・問い合わせ先を示しています。
中 中央公民館・視聴覚ライブラリー 〒270-1422、復1458-1 ☎(491) 0166
複 西白井複合センター 〒270-1435、清水口1-2-1 ☎(492) 1011
駅 白井駅前センター 〒270-1424、堀込1-2-2 ☎(497) 1151
言 富士センター 〒270-1432、富士239-2 ☎(446) 1911
公 公民センター 〒270-1406、中98-17 ☎(492) 5266
桜 桜台センター 〒270-1412、桜台2-14 ☎(491) 7111
福 福祉センター・青少年女性センター 〒270-1415、清戸766-1 ☎(492) 2022
社 社会福祉協議会 〒270-1492、保健福祉センター内 ☎(492) 5713
ボ ボランティアセンター 〒270-1492、保健福祉センター内 ☎(492) 5716
シ シルバー人材センター 〒270-1415、清戸765-2 ☎(498) 1717
※定期的に実施されている児童館事業などは掲載されていないものもありますので、児童館だより(各センターにあります)や市ホームページをご覧ください。

おしゃれでかわいいアクセサリを作ろう。
日時 7月4日(土) 午前10時～正午
対象 小学生以上 15人(申し込み順)
参加費 400円(材料費)
■ 6月28日(日)までに参加費を持参の上、直接白井駅前センターへ



駅ビーズアクセサリ教室

子ども

日時 7月7日(火) 午前10時30分～11時30分
対象 乳幼児とその保護者 20組(先着順)

いざという時に役立ちます

駅公普通救急救命講習会

AED(自動体外式除細動器)は心室細動を起こしている人に電気ショックを与えて心臓を正常な状態に戻すための機械で、市役所などの公共施設、学校、駅など設置している場所が増えています。このAEDを使った心肺蘇生法、救急時の対処法を学びます。



修了者には「救命講習修了証」を交付します。

【白井駅前センター】

日時 6月27日(土) 午後1時～4時

対象 市内在住・在勤者 30人(申し込み順)

■ 6月23日(火)までに電話か直接白井駅前センターへ

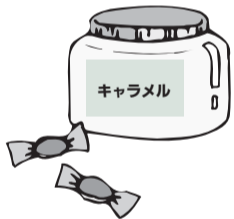
【公民センター】

日時 7月4日(土) 午後1時～5時

対象 市内在住・在勤者 30人(申し込み順)

■ 6月27日(土)までに電話か直接公民センターへ

生キャラメル作りに挑戦しましょう。
日時 28日(日) 午前9時30分～



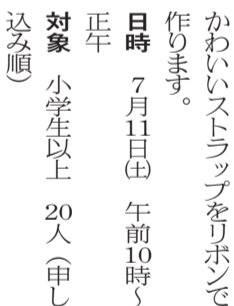
桜お料理ランド

プリンパフェを作りますよ。
日時 27日(土) 午前10時～正午
対象 小学生以上 10人(申し込み順)
参加費 250円(材料費)
■ 20日(土)までに参加費を持参の上、直接西白井複合センターへ



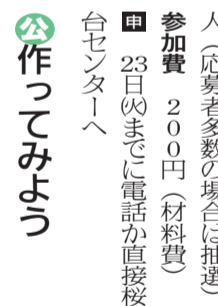
複子供クッキング

夏にぴったり、ハワイアンレインをモチーフにした、とってもかわいいストラップをリボンで作ります。
日時 7月11日(土) 午前10時～正午
対象 小学生以上 20人(申し込み順)
参加費 200円(材料費)
■ 7月4日(土)までに参加費を持参の上、直接公民センターへ



公作ってみよう

田島 ☎(492) 3385
おはなしいすき
絵本の読み聞かせをします。
日時 毎月第2火曜日 午前11時～11時30分 場所 西白井複合センター 対象 乳幼児(自由参加)
申・岡 田島 ☎(497) 0340
◆下総航空基地ウォーキング
滑走路や基地内の約7.2キロのウォーキングを楽しみましょう。
日時 27日(土) 午前10時～午後1時(雨天や強風の場合は中止)
場所 海上自衛隊下総航空基地(柏市) 対象 小学生以上
受付日 7月27日(月)
JR A競馬学校 ☎(491) 0333



募 集 ・ 伝 言 板

◆北総会民謡舞踊発表会
北総会はさまざまな奉仕活動や社会福祉への積極的な取り組みを行いながら郷土芸能の発展と継承のために、日ごろ練習を行っています。
1年間の成果を発表しますのでご覧ください。
日時 21日(日) 午前10時 場所 文化会館大ホール 対象 一般(自由参加) 入場料 無料
料 北総会 馬場崎 ☎(491) 8500
◆リズム体操
軽快なリズムにのり、体を柔軟にするストレッチを楽しみましょう。10年後、20年後の生き生きとした自分を想像し、今のうちから体を鍛えておくことをモットーにしています。
無料体験をしますので年齢を問わず参加してください。
日時 毎週木曜日 午後1時～3時 場所 西白井複合センター 入会金 2,000円 月会費 3,000円
田島 ☎(492) 3385
◆おはなしいすき
絵本の読み聞かせをします。
日時 毎月第2火曜日 午前11時～11時30分 場所 西白井複合センター 対象 乳幼児(自由参加)
申・岡 田島 ☎(497) 0340
◆下総航空基地ウォーキング
滑走路や基地内の約7.2キロのウォーキングを楽しみましょう。
日時 27日(土) 午前10時～午後1時(雨天や強風の場合は中止)
場所 海上自衛隊下総航空基地(柏市) 対象 小学生以上
受付日 7月27日(月)
JR A競馬学校 ☎(491) 0333
◆子育てサークル「ぐりんぴーすクラブ」の仲間を募集
双子ちゃん、三つ子ちゃんの親子が集まって、遊びと楽しいおしゃべりをしています。
活動日・場所 毎月第2水曜日 午前10時30分～午後12時30分(公民センター)、第4土曜日(屋外)
申 市健康課母子保健班 ☎(497) 3495
◆テニスサークルの仲間を募集
楽しいレッスンを受けながら一緒にテニスを楽しみませんか。体験の申し込みも受けます。
日時 毎週月曜日 午前10時～正午 場所 ゲンテニスアカデミー(根) 対象 初心者から中級者
申 坂本 ☎(6025) 2835
◆騎手課程生徒募集
JRA競馬学校では平成22年度入学の騎手課程生徒を募集します。
応募資格や手続きの詳細は
http://jra.jp/school/
かテレホンサービス ☎(491) 5522で確認してください。
一次試験日 8月19日(火) 願書受付日 7月27日(月)
申 JRA競馬学校 ☎(491) 0333

みんなのひろば

期待の新星 目指せロンドン



大会新記録で優勝した安藤さん

皆さんは「ウエイトリフティング」という競技を知っていますか。北京オリンピックでの日本選手の活躍を見たという人もいるでしょう。

今年3月、大会記録をすべて塗り替え、全国高等学校ウエイトリフティング競技選抜大会で優勝を飾った高校生がいます。それは私立埼玉栄高校に通う白井中学校出身の安藤美希子さん（根在住）。

安藤さんがこの競技を始めたのは1年前。高校入学後の部活体験で勧誘されたことが切っ掛けでした。競技歴はわずか1年ながら、めきめきと頭角を現し、今ではロンドンオリンピック出場など、将来の日本女子ウエイトリフティング界を背負って立つとも言われるほどの実力です。

安藤さんは「7月の『全国高等学校女子選手権大会』や来年3月の『全国高等学校選抜大会』で高校新記録を出して優勝したい」と話してくれました。これからも新たな記録に挑戦します。

いつでも 誰でも 気軽に 地域でつくる スポーツクラブ



メタボを吹き飛ばそう

◆会員の声1
私の住む地区は高齢者が多く、健康上の問題で生活が維持できなくなる事を心配しています。断られ、薬を服用しています。何かしなければと思っていたところ、地区でスポーツクラブの設立の話があり、現在ウォーキングと筋力トレーニングに参加しています。普段、時間がなかなかとれないのですが、少なくとも週に1回は通っています。地域の皆さんと一緒にやっ

◆会員の声2
シニア体力アップ教室に入り6年、常に筋力、体力を意識するようにになりました。普段から背筋を伸ばしたりおなかを引き締めたり、これも教室に入った成果だと喜んでます。加齢に

中・高齢者の健康で今一番問題になっているのは、運動不足からくる肥満症候群（メタボリックシンドローム）で、糖尿病や高血圧症などの最大の要因となっています。そのほかにも精神的ストレスにより、心身のバランスを失調してしまうという見過ごすことのできない問題も出ています。

そのような中、地域総合スポーツクラブにはスポーツクラブで適度な運動を行うことで心身



シニア体力アップ教室に参加する皆さん

◆ 生涯学習課スポーツ振興班 内線3434、桜台スポーツクラブ（桜台中学校区）会長 ☎（491）7757、スポーツコミュニティみなみ（南山中学校区）会長 ☎（491）8704、ONSスポーツクラブ（大山口・七次台中学校区）会長 ☎（491）5236

まちの話題

このコーナーで紹介する皆さんの身近な話題をお寄せください。
申・問 秘書課広報広聴班 内線3373へ

元気いっぱい活動中



KYTを学習する子どもたち

子ども会や市が行うイベントでSLCと書かれたおそろいの服を着た人たちを見たことはありませんか。SLCは中学生から社会人までが加入している、子ども会育成会連絡協議会の下部組織「白井市リーダーズクラブ」で、子どもたちや地域の皆さんと一緒にさまざまな活動をしています。5月24日には自然キャンプ場で1日体験入部を開催しました。リーダーズクラブというのは全国各地にあり、クラブ同士の交流も盛んに行われています。この日は印旛郡市リーダーズクラブが手伝いに来てくれ、KYT（危険予知トレーニング）やイベントの宣伝方法の学習、レクリエーションなどを実施。参加者に体験した感想を聞くと「知らないことが勉強できた」「また体験したい」「違う地域の友達ができた」などと話していました。



白井の自然を考える会



自然観察会

白井の自然を考える会は白井とその周辺の自然と開発の調和を考えようと、平成3年に発足しました。白井の自然をよく知ろうと、会の発足以前から自然観察会を続けています。発足後には春のクリーン作戦（不法投棄のごみの片付け）、秋の炭焼き体験会（竹炭や鑑賞炭を作ります）、冬の写真コンテスト展（テーマは北総の四季や行事）、自然散策会を開催しています。

そのほか谷田、武西地区（白井市と印西市にまたがる企業庁所有地）の林と原の保全に向けて他の団体と一緒に活動したり、県・市・市民の共同で実施するわき水や水生生物の調査、水質検査に参加しています。

定例会は毎月1回、会報は奇数月（年6回）発行しています。入会はいつでも受け付けています。年会費は1,500円です。興味のある行事だけの参加もできます。

山口 ☎（491）9291

短歌

俳句

いさゝかも迷いなき身と覚えしが
年ふることに時に迷えり
印西の結縁寺周りに山百選
環境音頭張れ白井
オレンジの可憐に揺れる野のポピー
大麻の仲間と信じられるや
鎌倉へ二郎三郎敷の道
妄想が駆ける神々廻りか
席ゆるる若者がいてさわやかな
あなたの若さがまぶしく見ゆる
となり家の庭のしゃやくやく賜りて
五月の空に老女はなやく
屋くらく「追ひ剥き街道」なる異名
教えし地の老い逝きてはるけし
服業の夫を気づかふこの日頃
吾の業を時に忘るる
眼を病みて聞くを頼りに生くる身は
ラジオで今日殊更うれし
腰痛のリハビリに来てゆくりなく
出逢いし旧友言う「元気でした」と
よへ降りし雨のしずくに艶めきて
園のつつじは今さかりなり
路地をぬけ我急ぎゆくあかとき
マラソン人の汗はむを見る

老と幼絡み重なり春時雨
折立の菖蒲まつりの来迎寺
気を抜けば猫背に戻る夏始め
草青む清戸の野路にバスを待つ
薫風に躍動しきり鯉のぼり
この男の子強くなれよと初織
鯉のぼりに揉みあふ風の中
しあわせは己のガムで決める春
しはらくは香りも舌も新茶かな
試歩の距離少しふやして青葉道
疲れても芋の土よせてやせぬ
手作りの血にうろいの胡麻酢あえ
蜥蜴の子一生小さきこの庭に
初生りの庭の青柿垂れ下がり
花吹雪双手を挙げて重舞ふが
春野菜垣根を越えるお裾分け
舟でゆく汐来花嫁目になみた
学び舎も今日限り吾れ六年生
みどり児の初の寝返り木の芽とき
山菜田の水に溶け入る穂高峰



古紙パルプ配合率70%再生紙を使用

下総基地の米軍機使用絶対反対