

主な内容	
平成22年度当初予算案	2・3
市耐震改修促進計画(素案)の概要	4
行政改革大綱素案パブリックコメントの検討結果	5
放置自転車の返還手続きが変わります	6
市介護予防講演会	7
ウォークラリー大会	8
「子どもセンター長」体験募集	9

## 新たに6施設の管理を 指定管理者制度へ移行

市ではサービスの向上と経費の節減を図るため、白井駅前センターなどで指定管理者制度を導入し、民間事業者などに管理運営を委任しています。平成22年度から新たに西白井複合センターなどで指定管理者制度を導入します。

### 新たな指定管理者制度導入施設

平成22年度から新たに指定管理者制度を導入する施設は西白井複合センターの公民館・児童館・老人憩いの家部分、桜台センターの公民館・児童館部分、障害者支援センター(旧南山保育園園舎)です。各施設の指定管理者や指定期間などは次のとおりです。

◆西白井複合センター・桜台センター  
指定管理者 特定非営利活動法人ワークスペース  
所在地 東京都豊島区池袋3丁目1番2号光文社ビル6F  
指定期間 平成22年4月1日～平成25年3月31日

◆障害者支援センター  
指定管理者 特定非営利活動法人障害児・者サポートしろい  
所在地 白井市根200番地37  
指定期間 平成22年4月1日～

平成25年3月31日  
生涯学習課社会教育班 内線3431、児童家庭課児童家庭支援班 内線5313、高齢者福祉班 内線5305

### 指定管理者による管理を継続する施設

青少年女性センター、老人福祉センター、福祉作業所の3施設は平成22年度から次のとおり指定管理者制度を導入を継続します。

指定管理者 社会福祉法人白井市社会福祉協議会  
所在地 白井市復1123番地  
指定期間 平成22年4月1日～平成25年3月31日

## 出張所の開所日を変更します

住民票などの証明書を発行する出張所の開所日を4月1日(木)から下記のとおり変更します。発行できる証明書に変更はありません。申請をする場合は本人確認のため運転免許証やパスポートなどを持参してください。

また白井出張所は利用状況等を踏まえ、3月30日(火)をもって証明書の発行を終了します。

4月1日(木)から変更になる出張所開所日(●は開所日、祝日・年末年始を除く)

出張所名	月	火	水	木	金	土	日
西白井出張所	休み		●		●		●
桜台出張所			●		●		●
白井駅前出張所		●			●		●

※開所時間は午前8時30分から午後5時15分までです。月曜日は出張所を含む全施設が休みとなります。富士出張所および公民センター出張所の開所日は変更ありません。

☎ 市民課市民班・戸籍班 内線3142～5、西白井複合センター☎(492)1011、桜台センター☎(491)7111、白井駅前センター☎(497)1151

### 青少年女性センター施設利用料金

区分	1時間につき (単位:円)			
	午前9時～午後5時		午後5時～10時	
	現行	4月1日～	現行	4月1日～
研修室	150	150	260	250
会議室	150	150	260	250
調理実習室	470	400	570	500
レクリエーションホール	630	600	730	700

## 中央公民館を閉館し、白井児童館を休館します



中央公民館・白井児童館

(仮称) 第一地区コミュニティセンターを現在の中央公民館敷地内に建設することに伴い、3月27日(土)をもって中央公民館を閉館します(出張所業務は30日(火)まで行います)。

また、白井児童館の改修工事を併せて行うため、図書室の利用を24日(火)で終了し、白井児童館を3月27日(土)で休館します。

(仮称) 第一地区コミュニティセンターは5月中旬からの中央公民館施設解体工事を経て7月上旬から建設工事を開始し、平成23年度の運営開始を目指します。また白井児童館についても同時期の閉館を予定しています。

☎ 市民参加推進課市民参加推進班 内線3151、生涯学習課社会教育班 内線3431、児童家庭課児童家庭班 内線5313

### 指定管理者の選定

指定管理者は第3者機関である指定管理者選定審査会の意見を参考に市が選定し、議会の議決を経て決定しています。審査会に関する詳細は市ホームページをご覧ください。

## 夜間・休日証明発行窓口業務の試行を終了します

平成20年4月から試行的に毎月第2・4の木曜日夜間と第2・4日曜日に住民票の写しや税に関する証明書の発行窓口を市役所に開設していましたが、試行期間中の窓口開設に係る経費と利用件数の実績を踏まえると効果が少なく、また各センター出張所で土・日曜日のいずれかに証明書等発行窓口が開設されることから、3月28日(日)をもって窓口の開設を終了します。

4月からの各証明書発行業務の取り扱いについては次のとおりです。

### 住民票等証明書の休日発行窓口

各センター内出張所で発行窓口を開設します。

○土曜日に窓口を開設する出張所 ⇒ 白井駅前出張所・富士出張所

○日曜日に窓口を開設する出張所 ⇒ 西白井出張所・桜台出張所・富士出張所

### 課税証明等証明書の夜間・休日発行窓口

休日・夜間における市税の窓口納付と納税相談実施日に発行窓口を開設します。

※原則毎月月末の木曜日夜間(午後8時30分まで)および日曜日午前中に開設します。

窓口の開設時間や発行が可能な証明書の種類など、詳しくは問い合わせください。

☎ 市民課市民班・戸籍班 内線3142～5、課税課市民税班 内線3131～7、収税課収税班 内線3121～5

# 子育てしやすい元気なまちに ～平成22年度予算案～

## 平成22年度の主な事業

平成22年度予算案に盛り込んだ主要事業を総合計画に沿って、具体的な施策、その予算額などを紹介します。



### 安心して子育てできるまちを築く

#### 乳幼児・小学生医療費の助成 1億2,378万円

保護者の経済的な負担を軽減するため、現在の小学6年生までの入院に係る医療費の助成に加え、通院に係る医療費を小学3年生まで助成します。



#### 私立保育園施設整備への補助 1億9,898万円

保育サービスの向上と待機児童の解消を図るため、平成23年4月に開所予定の私立保育園の施設整備に対し、その整備費の一部を助成します。

#### 家庭的保育事業 1,801万円

多様な保育サービスへの対応と待機児童の解消を図るため、家庭的保育者（保育ママ）が居宅において児童の少人数保育を行います。

#### 学童保育所の整備 3,150万円

入所を希望する児童の増加により、大山口学童保育所を分割運営するため、学童保育所を整備します。

#### ALTの招致・派遣 3,418万円

外国語活動教育や国際理解教育の充実を図るため、ALT（英語指導助手）を1人増員し、すべての小学校で外国語活動の授業時間にALTを配置します。

#### 中学校改修事業 3,133万円

生徒が学習しやすい安全な教育環境を実現するため、大山口中学校校舎の耐震化、安全・防犯、バリアフリー、シックハウス対策などに配慮した校舎改修工事の基本設計を行います。

教育環境の向上と災害時の避難場所としての安全性などを確保するため、白井中学校と七次台中学校の体育館改修工事の実施設計を行います。



### 安心して暮らせるまちを築く

#### 地域防災計画の修正 350万円

災害時の防災体制を強化するため、災害の予防や災害時の応急対策などについて定めた地域防災計画を見直します。

#### 介護予防事業 818万円

65歳以上の人に介護予防への意識づくりを進めるため、地域における高齢者の集いや健康関連のイベントで、予防啓発などを行います。

#### 障害者支援センターの管理運営 497万円

障害のある人が住み慣れた地域で安心して暮らせるよう、市内における日中活動の場の確保と支援体制の充実を図るため、障害者支援センターを開所します。

#### 道路の新設改良 1,800万円

白井駅・西白井駅周辺の道路環境を改善するため、歩道の段差を解消するなどのバリアフリー化に向けた改良工事を行います。

#### 鉄道駅エレベーター整備への補助 4,093万円

高齢者や障害のある人などが安全かつ円滑に鉄道を利用できるよう、北総鉄道(株)が行う白井駅のバリアフリー化（エレベーターなどの整備）に対し、その整備費の一部を補助します。

#### 男女共同参画の推進 47万円

平成23年度から開始する男女共同参画の行動計画（ステッププラン21）を策定するため、計画案の作成などを行います。

第1回市議会定例会に上程した平成22年度予算案は、一般会計と6つの特別会計および水道事業会計を合わせて、総額255億8,618万円（前年度比3.52%増）で編成しました。

### 一般会計は0.91%の増

平成22年度の一般会計予算案の総額は158億4,300万円で、前年度に比べて0.91%の増となりました。

「第4次緊急財政健全化計画」の取り組みにより、歳入の確保や歳出の抑制などに努め、歳入に見合った歳出規模に近づけ、市の貯金である財政調整基金の取り崩し額を圧縮するとともに（前年度比44.9%減）、市の第4次総合計画前期基本計画の推進を図ることを基本に、重点的に取り組む事業に財源を確保しました。

重点的に取り組む事業には、乳幼児・小学生医療費の助成、私立保育園施設整備への補助、家庭的保育事業、地域防災計画の修正、各種検診の実施、コミュニティセンターの整備、団塊世代地域活動支援事業、家庭用太陽光発電システム設置への助成、幹線市道の整備などがあります。  
 財 財政課財政班 内線3331・2・7

予算規模

区分	H22当初予算	増減率
一般会計	158億4,300万円	0.91%
特別会計		
国民健康保険事業勘定	53億1,225万円	12.8%
老人保健	110万円	▲77.81%
介護保険事業勘定	21億1,635万円	8.66%
後期高齢者医療	3億6,249万円	18.7%
下水道事業	9億7,783万円	▲5.19%
学校給食共同調理場事業	4億6,493万円	0.69%
計	92億3,495万円	9.15%
水道事業会計	5億823万円	▲8.43%
全会計 合計	255億8,618万円	3.52%

市税の内訳

区分	H22当初予算	増減率
市民税	42億8,687万円	▲0.16%
固定資産税	35億4,895万円	5.25%
軽自動車税	5,355万円	7.2%
市たばこ税	2億7,783万円	▲21.67%
都市計画税	5億8,585万円	5.41%
合計	87億5,304万円	1.47%

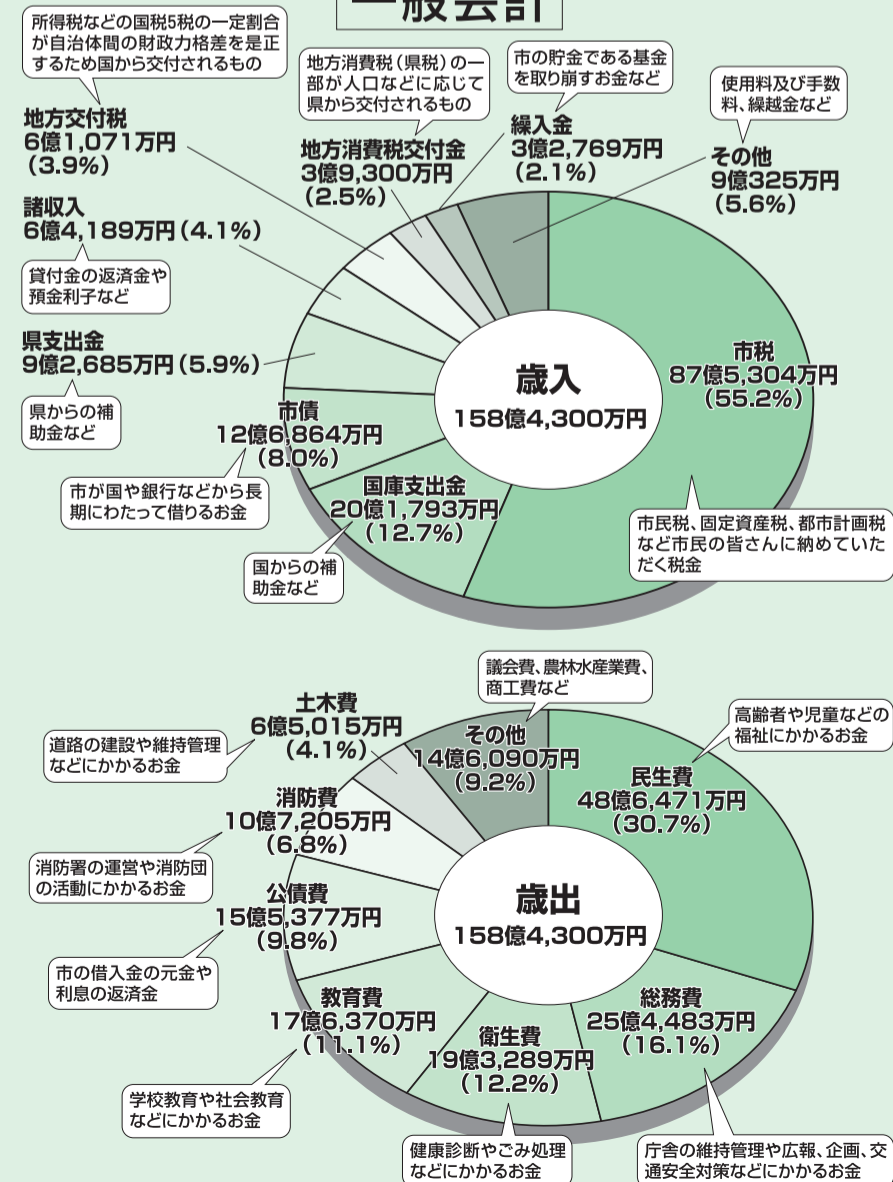
水道事業会計

区分	H22当初予算	増減率
収益的収入	4億1,006万円	▲0.69%
収益的支出	4億1,006万円	▲0.69%
資本的収入	7,073万円	49.46%
資本的支出	9,817万円	▲30.91%

※収益的とは営業に関する部分、資本的とは建設などに関する部分を指します。

※千円以下四捨五入のため、内訳と合計は一致しません。

## 一般会計







## みどり豊かで快適なまちを築く

### 美しい景観形成の推進事業 27万円

市にふさわしい景観の形成を図るため、景観に関する方針や計画などの方策について、委員会を設置して調査・研究を行います。

### 家庭用太陽光発電システム設置への助成 400万円

太陽光エネルギーを利用した機器の利用促進を図るため、住宅用太陽光発電システムの設置に対し、その設置費用の一部を助成します。

### 幹線市道や生活道路の整備 1億8,476万円

幹線市道や生活道路の舗装・拡幅整備、排水施設などの改良を行います。

### 雨水排水施設整備事業 1億3,146万円

生活環境の向上や大雨による浸水防止を図るため、雨水排水施設（雨水管）を整備します。

### マンション管理アドバイザーの派遣 16万円

さまざまな問題を抱えるマンションの管理組合に対し、マンション管理士を派遣し、問題解決のために助言などを行います。

### 北総鉄道運賃値下げ支援への補助 2,588万円

北総鉄道の運賃を低減し、利用者の利便性の向上を図るため、千葉県・市川市・松戸市・鎌ヶ谷市・船橋市・印西市と協調して北総鉄道(株)に対し補助します。

### 循環バス運行事業 7,002万円



交通不便地域の解消などを図るため、循環バスの運行を事業者に委託します。バス車両の更新や運行ルート・時刻などの見直しを行います。



## 計画を推進するために

### 後期基本計画の策定 502万円

平成23年度から開始する後期基本計画を策定するため、計画案の作成などを行います。



## その他

### 庁舎改修基本設計 2,615万円

市役所本庁舎について、耐震化・バリアフリー化及び老朽個所の補修などを実施する改修工事の基本設計を行います。

### 商工業活性化支援事業 1万円

市内における商工業の基盤安定や健全な発展を図るため、(仮称)商工業振興条例の制定に向けた調査・研究を行います。



## 健康で暮らせるまちを築く

### 各種検診の実施 5,637万円

生活習慣病の予防と病気の早期発見・治療を図るため、各種検診を実施します。

平成22年度は30歳以上の女性を対象に乳がん超音波検診を導入します。



## 元気に活躍できるまちを築く

### コミュニティセンターの整備 4億6,371万円

第一地区に地域コミュニティの核となる施設を整備するため、中央公民館などを解体し、コミュニティセンターを建設します。

### 市民活動推進センターの管理運営 344万円

市民活動団体との協働体制の構築と市民活動の推進を図るため、白井駅前センター内にある市民活動推進センターの管理運営を、市民活動推進センター登録団体に委託します。

### 団塊世代地域活動支援事業 10万円

団塊世代の人たちがセカンドライフをより有意義に過ごし、生きがいにつながる講座や幅広い知識・経験を地域活動に活かせる講座を実施します。



### 主要作物などのブランド強化の推進 236万円



生産者の技術・出荷意識の向上を図り、梨のさらなるブランド化を進めます。農業者団体などと連携・協力し、果樹を含めた野菜などの生産物の品質確認やPR活動の手法など、今後のブランド化の方向性を検討していきます。

### 工業団地への道路整備事業 1,540万円

工業団地への企業誘致や既存企業の活性化を図るため、工業団地へのアクセス道路の整備に向けて概略設計などを行います。

### 無料職業紹介所の運営 341万円

厳しい雇用情勢に対応し、就業機会の確保および地元企業の雇用を促進するため、無料職業紹介所を運営します。

<p>商工業のために 2,824円</p>	<p>健康診断など健康のために 8,849円</p>	<p>借入金の返済のために 25,612円</p>	<table border="1"> <tr> <th>市税として負担するお金</th> <th>使われるお金</th> </tr> <tr> <td>144,282円 (87億5,304万円)</td> <td>261,151円 (158億4,300万円)</td> </tr> </table> <p>※平成22年1月1日現在人口60,666人で算出しています。 ( )内は市全体の金額です。</p>	市税として負担するお金	使われるお金	144,282円 (87億5,304万円)	261,151円 (158億4,300万円)
市税として負担するお金	使われるお金						
144,282円 (87億5,304万円)	261,151円 (158億4,300万円)						
<p>農林水産業のために 1,909円</p>	<p>道路や河川事業のために 7,502円</p>	<p>ごみ処理など環境のために 23,013円</p>	<p>福祉のために 80,188円</p>				
<p>そのほかの市民サービスなどに 61,296円</p>	<p>公園や街路樹の整備のために 3,215円</p>	<p>消防・救急活動のために 17,671円</p>	<p>教育のために 29,072円</p>				

## 1人当たりの予算額

平成22年度一般会計予算は市民一人当たりいくら使われるか、左のイラストで示しました。

予算全体のうち、福祉や教育のために税金が多く使われる予定で、市税として負担するお金が144,282円、使われるお金が261,151円、使われるお金が261,151円、151円であり、差し引くと116,869円不足します。

この不足分は市税以外の国や県からの補助金や財政調整基金(貯金)を取り崩すなどして賄います。



# 「地震被害を最小限に」

## 皆さんの「ご意見」を

### 市耐震改修促進計画（素案）の概要

市では市内の建築物の耐震診断・改修の促進を図るため耐震改修促進法・国の基本方針に基づき市耐震改修促進計画の策定を行っています。この素案に対し皆さんから意見を募集し、最終的な計画を取りまとめます。

目標達成のための施策などを設定します。

#### 耐震改修の目標

平成20年度の耐震化率と27年度の目標は左下表のとおりとし、市有特定建築物はおおむねすべて耐震改修を行います。

主な市有建築物の耐震診断・耐震改修の実施状況は市ホームページなどで公開します。

#### 施策

建築物の所有者などが耐震診断・改修をしやすい環境の整備や負担軽減のために次の施策を講じます。

【耐震診断などの促進を図る支援策】

- 木造住宅耐震無料相談会の開催
- 住宅耐震診断費用の助成（平成21年4月より開始）
- 住宅耐震改修費用の助成（予定）
- マンションアドバイザー派遣事業（予定）

#### 計画趣旨

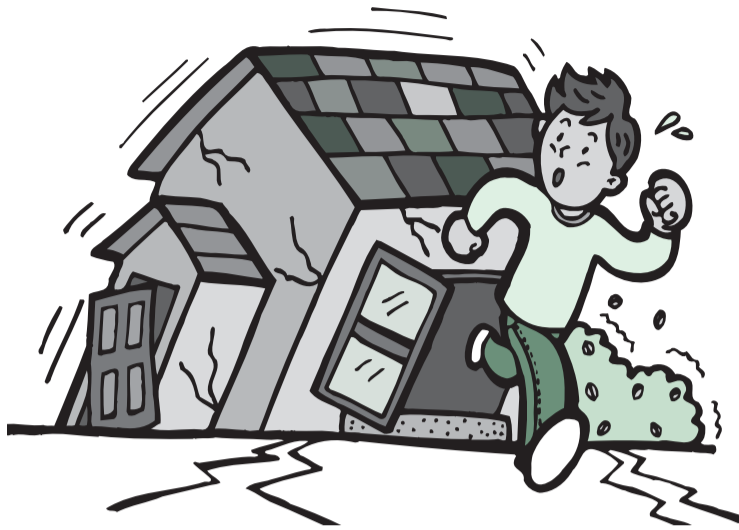
この計画は耐震改修促進法・国の基本方針に基づき、県耐震改修促進計画を勘案して策定し、平成27年度に向けて市内建築物耐震化率の目標値を設定したり、

#### 計画策定の背景

平成7年に起きた阪神・淡路大震災では多くの尊い命が奪われ、その9割が住宅・建築物などの倒壊による圧死でした。

大きな被害を受けた住宅などの建築物の多くは昭和56年以前に建てられたもので、旧耐震基準によるものです。

このことから、今後起こり



#### 提出方法および提出期間

公表した素案に対し意見をお寄せください。

意見の提出方法などは次のとおりです。

提出期間 15日（必着）

対象 市内在住・在勤・在学者、市内に事業所を有する法人

提出方法 所定の様式（各閲覧場所・市ホームページにあり）

※必要事項を記入の上、郵送・ファクス・Eメール、または直接都市計画課へ

電話による意見の受け付けは行いません。

#### 意見の取り扱い

いただいた意見は最終的な計画を取りまとめる際の参考とします。意見の概要とその意見に対する市の考え方は、個人情報を除き市のホームページなどで公表します（意見提出者への個人回答はしません）。

お問い合わせ先 都市計画課宅地建築班 内線3232・3・4（491）

3510・toshi-keikaku@city.shiroi.chiba.jp

住宅・特定建築物の耐震化率

区分	平成20年	平成27年
住宅	69%	90%
民間特定建築物	58%	90%
市有特定建築物	77%	おおむねすべて

※特定建築物とは一定規模以上あり、かつ多数の利用者がいる学校などの教育施設、病院、老人ホーム、百貨店、庁舎などの建築物です。

#### 住宅耐震改修に伴う住宅耐震改修証明書の発行

旧耐震基準（昭和56年5月31日以前の耐震基準）により建築された住宅を平成21年1月1日から平成25年12月31日までに耐震改修を行い、現行の新耐震基準に適合する改修を行った人（耐震改修前後に国の基準による耐震診断を実施した人に限る）は、耐震改修に要した費用の10%相当額（20万円を限度）を所得税から控除することができます。

控除を受けるためには「住宅耐震改修証明書」が必要です。

特別控除に関する詳細な要件や「住宅耐震改修証明書」交付に係ることは都市計画課へ問い合わせください。

都市計画課宅地建築班 内線3232・3



#### 根・復地区の一部で給水開始

市営水道は定期的に水質検査を行い、安全で良質な水を富士・白井・根・富塚・西白井地区を中心に給水しています。

本日から給水を開始する区域は下図のとおりです。

上下水道課業務班 内線3457～9



#### 道路工事のお知らせ

視覚障害者誘導用ブロックを設置する工事を行います。工事は昼間に行い、工事中は交通誘導員を配置し、安全に十分注意して作業します。

期間 3月中

場所 下図の緑色部分（歩行者専用道路）

建設課建設班 内線3213





# 行政改革大綱素案

## パブリックコメントの検討結果

市ではより一層の行政改革の推進を図るため、第4次行政改革大綱の素案を作成し、皆さんから意見を募集しました。その結果32件(3人)の意見をいただきました。お寄せいただいた意見とそれに対する市の考え方をお知らせします。

皆さんからお寄せいただいた意見は、担当部署や市の庁内会議などの検討を経て、下表のとおり市の検討結果を取りまとめました(内容は市情報公開コーナー、各センター、市ホームページで閲覧できます)。

主な意見と市の回答は次のとおりです。

### 主な意見と回答

#### ●市の財政状況の項目〔修正〕

大綱での市の財政状況は「普通会計で記述されているが」普通会計の説明が必要なのではないか。

【意見】

市が民間委託を行う場合の最低賃金を定める予定はありませんが、使用者には最低賃金法を

【回答】

規定により都道府県が定める最低賃金以上の賃金の支払いが義務付けられていますので、これが守られるよう対応します。

【意見】

民間委託により、官製ワーキングプアを生み出さないため

【回答】

「民間委託の場合は、市の指定する最低賃金を守らせます。」を加えるべきではないか。

【意見】

「権限の移譲や新たな課題などに迅速・的確に対応するためには、自らの責任と選択で政策

【回答】

を決定し行政運営を行うことが求められており」とあるが、市役所自ら行政改革の手法となるため「各種企画において、審議会や外部機関などに過度の依存をやめて」を加えるべきではないか。

検討結果

分類	内容	件数
修正	素案を修正するもの	4
既掲載	既に素案に盛り込んでいるもの	1
参考	素案には反映できないが今後の参考とするもの	3
その他	素案には反映できないが意見として伺ったもの	24

【意見】

自立した行政運営を行うために、市民意見を把握し

【回答】

民間委託は万能ではないと考えるので「積極的な民間活力の導入」は「必要に応じた民間活力の導入」に改めるべきではないか。

【意見】

公共サービスの担い手は行政だけでなく、民間事業者をはじめNPO法人など多様化しています。市では費用対効果、効率性などの検証を行った上で、有効と認められる場合は積極的に民間活力の導入を図る必要があると考えているため、原案のとおりとします。

【意見】

外部委託による賃金差での経費削減は、業務の硬直化、モチベーションの低下、やる気の阻害を招くので賛成できない仕事の仕組み、手法の変更で合

【意見】

市が本気で市民の意見に耳を傾けるか疑問を感じる。テーマを絞って経験者の意見を聞く、アイデアを募ることとしてほしい。

【意見】

市役所業務の内容・手法の転換〔既掲載〕

【意見】

外部委託による賃金差での経費削減は、業務の硬直化、モチベーションの低下、やる気の阻害を招くので賛成できない仕事の仕組み、手法の変更で合

【意見】

市役所業務の内容・手法の転換〔既掲載〕

### 世界のダンス&フード・フェスティバル2010

みんなで楽しく手作りの世界の菓子やケーキを味わい、世界各地のダンスや音楽を楽しみませんか。

#### 【各国のダンスや音楽】

- ・オカリナ演奏やスウィング・ジャズ・オーケストラの演奏
- ・タンゴ、フォルクローレ、フラメンコなどのダンスやソーラン踊り
- ・みんなでサルサ大会

#### 【世界の菓子やケーキ】

ヨーロッパ、南米、アジア、アフリカなど、さまざまな国の菓子やケーキを食べ比べます。

日時 7日(日) 午後0時30分～4時(開場 正午～)

場所 白井駅前センター

対象 市内在住・在勤者 250人(先着順)

参加費 300円

白井国際交流協会事務局 ☎(445) 3345・FAX(446) 0963

【意見】

指定管理者制度の導入を含めた民間委託の推進にあたっては、単なる経費の削減だけでなく効率性なども含めその有効性を検討することとしています。市役所業務の見直しにあたっては「重点項目の基本的な考え方」

【意見】

市役所業務の見直しにあたっては「重点項目の基本的な考え方」において「行政が自ら行う必要性や妥当性などの視点から見直しを行い、その内容や手法を検討する」。

【意見】

市民と連携協働の具体的な取り組み〔参考〕

【意見】

市役所業務の見直しにあたっては「重点項目の基本的な考え方」において「行政が自ら行う必要性や妥当性などの視点から見直しを行い、その内容や手法を検討する」。

【意見】

市役所業務の見直しにあたっては「重点項目の基本的な考え方」において「行政が自ら行う必要性や妥当性などの視点から見直しを行い、その内容や手法を検討する」。

【意見】

市役所業務の見直しにあたっては「重点項目の基本的な考え方」において「行政が自ら行う必要性や妥当性などの視点から見直しを行い、その内容や手法を検討する」。

【意見】

市役所業務の見直しにあたっては「重点項目の基本的な考え方」において「行政が自ら行う必要性や妥当性などの視点から見直しを行い、その内容や手法を検討する」。

### 国民年金保険料学生納付特例制度

国内に住むすべての人は、20歳から国民年金の被保険者となり、保険料の納付が義務付けられています。が、学生は一定額以下の所得(前年所得約11.8万円)であれば保険料の支払いが猶予される(学生納付特例制度)があります。

#### 【学生納付特例制度を現在利用している人へ】

学生特例の申請は1年度ごとの申請です。翌年度も学生特例を希望する場合は、改めて申請してください。

学生特例が一度承認されると、日本年金機構から今月下旬に、はがき形式の学生納付特例申請書が送付されます(在学期間のみ)。

今年中にこの申請書が届かない人や初めて学生納付特例を申請する人、学校が変わった人、失業を理由に学生納付特例が承認されている人は、4月以降に改めて申請してください。

申・問 船橋年金事務所 ☎(4

24) 8811・54、市保険年金課 保険年金班 内線3174・9へ

### ふるさと農園利用者募集

市民農園で野菜づくりにチャレンジしてみませんか。

利用期間 平成22年4月1日(木)～平成23年3月31日(木)

※契約更新は2回まで可能です。

対象 市内在住者

農園名・区画数 左表のとおり

区画面積 30平方メートル(5.5×6)

利用料 年10,500円

申・問 3月5日(金) (消印有効)までに、住所・氏名・職業・電話番号・希望する農園名をはがきに記入の上、農政課農政班内線3252へ

#### ふるさと農園

農園名	区画数
法目ふるさと農園	21
折立ふるさと農園	27

### 確定申告などの提出

市・県民税と所得税の確定申告書の提出は15日(月)までです。15日(月)までは所得税・贈与税・個人消費税の確定申告書作成会場をイオンモール成田「2階イオンホール」に設けてあり、成田税務署では確定申告書作成会場は設けていませんので、ご注意ください。

公共交通機関を利用する場合は京成成田駅下車、西口6番乗り場から千葉交通バスに乗ると便利です。

期限近くになると申告会場は大変混雑します。自分で書いて早めに提出してください。

#### 申告書の提出

【市・県民税】 課税課市民税班内線3131～3

【所得税】 成田税務署 〒286-8501、成田市加良部1-15 ☎0476(28) 5151

### 市長コラム

## Sharing

～共にすすむ～

世界に目を向けて生きて欲しい

市長 横山久雅子



平和の像(市役所1階)

私はこの度「平和市長会議」に加盟しました。この会議は世界の都市が連携して核兵器廃絶に向けた市民意識を喚起しようと広島市と長崎市の市長が提唱したものです。白井市はすでに昭和62年に平和都市を宣言しており、その精神は平和市長会議にもつながっています。

今日から15日(月)まで、市役所1階ロビーにて「サダコと千羽鶴ポスター展」を開催します。足の速い元気な女の子、サダコは広島で被爆し、後に白血病で亡くなりましたが、入院中は一生懸命鶴を折り、回復を待ちわびていたそうです。そのサダコの生涯や戦時下の子供たちの生活などがポスターには描かれています。そしてこの話は翻訳されて世界中に広がりました。広島市にあるサダコの像には絶えず各地から千羽鶴が送られて来るそうです。

私たちは戦争で被爆を経験した国民であり、歴史の中で原爆の恐怖を知っています。だからこそ二度と核兵器による大量破壊を起こさないよう一人一人の力で平和を守っていきましょう。

お知らせコーナー



# 4月1日から放置自転車の返還手続きが変わります

市では「市自転車等の放置防止に関する条例」により白井駅・西白井駅周辺を「自転車等放置禁止区域」に定め、放置自転車などがあつた場合は撤去し保管しています。

保管している自転車などの返還申請手続きを4月1日から次のとおり変更します。変更後は自転車などの返還を受ける前に市役所へ申請が必要です。

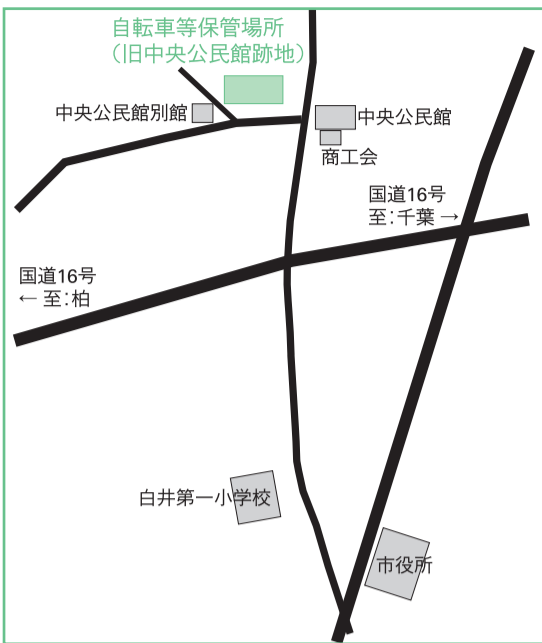
### 【返還申請】

日時 平日 午前8時30分～午後5時15分（祝日を除く）  
※平日に返還申請に来られない人は郵送による申請を受け付けますが、身分証明書の写しや返信用封筒を同封してください。

郵送の場合は手続きに日数を要します。

### 場所 交通防災課

必要なもの 身分証明書（返還者の住所・氏名が確認できるもの）、印鑑、移送保管手数料（自転車2,000円、原動機付自転車3,000円）、保管自転車等返還通知（はがきで通知を受けた場合）



お知らせコーナー

### 【自転車などの返還】

日時 金・日曜日 午後1時～4時（祝日、年末年始を除く）  
場所 放置自転車保管場所（白井市白井377-6）

必要なもの 返還許可証、自転車などの鍵、印鑑

### 【放置自転車禁止】

放置自転車は通行の妨げとなり、事故の要因となります。絶対にやめましょう。

申・問 交通防災課交通防災班 内線3323へ

## 自主防災組織設立のお願い



ブリスタ団地防災会の皆さん (2月7日交付)

保健福祉センター

## 交通指導員募集

交通指導員は市の非常勤特別職で、児童生徒を交通事故から守るため、交通安全教室や通学路での街頭指導、街頭啓発活動を行っています。



小学生へ交通指導

現在21人の指導員が警察や交通安全協会と連携し、交通事故を減らすため交通安全運動に取り組んでいます。

4月から活動していただく交通指導員を募集します。

任期 2年（再任あり）  
対象 市内在住満20歳以上 9人  
報酬 年26,000円  
申・問 交通防災課交通防災班 内線3323へ

## 米の戸別所得補償制度

市では災害時に自らの手で地域全体の安全を守るという自衛・自治の活動精神に基づいた自主防災組織の設立を推進し、新規に設立した自主防災組織には防災資機材を提供します。

### 【自分のことは自分で守る】

大規模災害の発生は広範囲にわたり被害を及ぼします。道路や橋の損壊や建物の倒壊、自動車の路上放置などにより道路交通機能が低下します。火災などが同時に多発すると消火力が分散します。情報網が寸断され、情報が混乱などし、消防・警察など防災機関の活動が著しく低下します。

このように防災機関だけでは十分に対処できない部分が多くなる状況において、自分の「生命」「身体」「財産」は自分で守ることが必要です。

いざという時に自分たちのまをを守るには、平常時から心と資機材の準備をし、地域内での話し合い、役割分担や訓練を実施することが大切です。

交通防災課交通防災班 内線 3321

農政課農政班 内線 325

## ふるさと白井魅力発見ウオーク企画委員追加募集

毎年恒例の「ふるさと白井魅力発見ウオーク」は、市民による企画委員会が主体となり運営しています。

このたび企画委員を追加募集しますので、みんなで楽しくウオーキングイベントを企画し運営してみませんか。

任期 平成22年11月末まで  
対象 市内在住20歳以上で平日の会議に出席できる男女 各1人（応募者多数の場合は基準により選考）

活動内容 5月と10月のウオーキングイベントの企画・運営  
※企画委員会を8回程度開催。

報償 年10,000円

申・問 事前に詳細を確認し、3月16日(火)までに所定の応募用紙（健康課、各センター、市ホームページにあります）に必要事項を記入の上、郵送・Eメールまたは直接健康課健康づくり推進班 ☎ (497) 3494・✉ kenkou@city.shiroi.chiba.jpへ



昨年の魅力発見ウオーク

## 春の火災予防運動 —1日(月)～7日(日)—

平成22年春季全国火災予防運動が実施されます。3月は火災の多い時期です。日ごろから家庭や地域で防火に心掛けましょう。



### 【住宅用火災警報器の設置義務化】

大切な生命や財産を火災から守る目的として、平成20年6月1日から全ての住宅に住宅用火災警報器の設置が義務化されました。

まだ設置をしていない住宅は早期に設置してください。

問 交通防災課交通防災班 内線3323

## お元気ですか！

### こども遊び

作業療法士です

寒さも和らいできたこの頃、子どもたちは元気に遊んでいますか。子どもは風の子といいますが、近頃、公園で遊ぶ子どもたちが減っているように感じます。私が子どもの頃はよく公園でボール遊びをしていました。しかし最近では走り回っている子どもを見かけないという方も、ベンチに並んで座り、手元のゲーム機を見たまま話している子ども姿を見かけることが多くなりました。

日本の子どもたちの運動能力は約20年前に比べて下がったままです。「転ぶときに手が出せなくて、顔を打ってしまう」などということもあるそうです。子どもたちの成長には体の成長が欠かせません。「心身を鍛えるにはまず体から」という先人の言葉は本当だと思います。

子どもたちは外での遊びを通して仲間を作り、さまざまな経験をします。運動能力だけでなく、集中力や創造性やコミュニケーション能力などの力を成長させていきます。安心して遊べる地域を作り、春の日差しの下で元気にいっぱい遊ばせたいですね。

こども発達センターでは発達に専門的な支援が必要とほっきり言われていなくても「とても転びやすい」「集団生活でのトラブルが多い」「落ち着きがない」などの相談で利用している人もいます。

子どものことで誰かに相談したいときは、気軽にお電話ください。

こども発達センター ☎ (497) 3489

作業療法士 中山泰哲

### 消費者講座

## 身近になったインターネット油断大敵～インターネットトラブル～

買い物やオークションなど、さまざまなことがインターネットを利用してできる便利な時代です。その一方で消費者からインターネットに関するトラブルの相談が増えています。

トラブルに遭わないために、講座で注意点や知識を学びましょう。

日時 11日(木) 午前10時～正午  
場所 保健福祉センター  
対象 一般 30人（申し込み順）  
講師 県消費生活指導員 吾住都美子さん  
申・問 10日(水)までに電話か直接商工振興課商工振興班 内線3242へ



# 市介護予防講演会

## お口のはたらきだいじょうぶ？

口は「食べる」「話す」「表情を豊かにする」といった大切な機能を持っています。口のことを学ぶとなぜ長生きできるのでしょうか。講演と実技指導で口のこと、歯のこと、入れ歯のこと、口の回りの筋肉のことを学びます。

日時 18日(休) 午後1時15分～2時45分

場所 福祉センター(清戸)

※船橋カントリークラブ前。

対象 60歳以上の人または介護職に就いている人 50人(申し込み順)

講師 あいだ歯科クリニック 相田剛医師

参加費 無料

申・問 電話かファクスで高齢者福祉課高齢者支援班 ☎(497) 3484・

☎(492) 3033、福祉センター ☎(492) 2022 (電話のみ)

※ファクスの場合は氏名・住所・電話番号・年齢を必ず記入してください。

## 30歳代から60歳代の人へ

### 知ってください「若年性認知症」

「若年性認知症」とは18歳以上65歳未満の人で認知症の症状がある場合を言います。認知症は高齢者だけの病気ではありません。

この講演では県が若年性認知症の人やその家族に直接面接をして調査した結果やそこから見えてきた問題点を聞くことができ、認知症の早期発見や予防のポイントを学びます。

日時 28日(日) 午後1時30分～3時

場所 保健福祉センター

対象 一般 80人(申し込み順)

講師 特別養護老人ホームじょうもんの郷 助川末枝保施設長

参加費 無料

申・問 電話かファクスで高齢者福祉課高齢者支援班 ☎(497) 3484・

☎(492) 3033

※ファクスの場合は氏名・住所・電話番号・年齢を必ず記入してください。

## 母子保健推進員を募集

自分の子育て経験を生かして、市の子育て支援事業に協力してください。乳幼児のいる家庭への訪問やマタニティ&ベビーサロンを運営する母子保健推進員を募集します。

任期 平成22年4月1日～平成23年3月31日

※年間の平均活動日数は40日程度で、主な活動日は平日です。

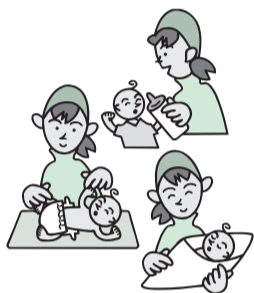
対象 子育て経験があり子育て支援に関心のある人 6人

募集地区 大山口中学校区、南山中学校区ほか

活動内容 担当地区での訪問活動、乳幼児健診での計測介助、手づくりおもちゃの普及活動など

報酬 年25,000円

申・問 3月19日(金)までに健康課母子保健班 ☎(497) 3495へ



## 新型インフルエンザワクチン 接種費用の助成対象者拡大



これまで助成の対象者は接種優先対象者であり生活保護世帯・市民税非課税世帯の人でしたが、生活保護世帯・市民税非課税世帯のすべての人が助成を受けられるようになりました。助成希望者は23日(火)までにワクチンを接種し、健康課に申請してください。

対象 市内在住で生活保護世帯・市民税非課税世帯に属する人

申請に必要なもの 領収書、新型インフルエンザ予防接種済証

印鑑、振込み先口座の分かるもの

申・問 23日(火)までに健康課母子保健班 ☎(497) 3495へ

## テレホンガイドシステム の終了

福祉関連情報を提供しているテレホンガイドシステムは、利用件数が減少したこと、機器の耐用年数を経過していることにより、31日(水)で終了します。社会福祉課厚生班 ☎(497) 3482

## 千葉県特定不妊治療 費助成事業

〔印旛保健所〕

不妊治療は医療保険が適用されず、高額な医療費が掛かり経済的負担が大きいため、特定不妊治療(体外受精・顕微授精)に要する費用の一部を1回の治療に付き上限額15万円(平成21年度に限り助成額を10万円から15万円に拡大、平成22年度以降は未定)1年度当たり2回を限度に通算5年度助成します。対象 合計所得額が730万円未満の夫婦

申・問 指定医療機関で治療終了後、原則として年度内に申請書(印旛保健所にあります)と必要書類を記入の上、印旛保健所地域保健福祉課 ☎043(483)1443へ

## 健康増進ルーム休館のお知らせ

保健事業の実施のため、次のとおり休館します。

休館日時 4日、11日、18日の各木曜日

午前9時～午後5時

問 健康課健康づくり推進班 ☎(497) 3494



## ◆ みんな来てね ◆

市では未就学児とその保護者を対象に次の事業を実施しています。

### 保育園園庭開放

保育園の園庭で遊ばしよ

【南山保育園】

日時 11日(休)・18日(休)・25日(休) 午前9時30分～11時30分

問 子育て支援センターふれんど(南山保育園内) ☎(491) 1131

【桜台保育園】

日時 4日(休)・18日(休) 午前9時30分～11時30分

問 桜台保育園 ☎(492) 6101

### 公園訪問

保育士が公園に訪問します  
一緒に遊ばしよ

【スマイル】

日程・場所 4日(休)・七次第二公園、11日(休)・けやき台公園、18日(休)・富塚公園

時間 午前10時30分～11時30分

問 子育て支援センタースマイル(清水口保育園内) ☎(491) 8201

【ふれんど】

日程・場所 4日(休)・堀込第二公園

時間 午前10時30分～11時30分

問 子育て支援センターふれんど(南山保育園内) ☎(491) 1131

## 栄養士の 栄養たっぷり

### おすすめレシピ

今月の献立は

豆と野菜の  
トマトスープ

材料(2人分)

タマネギ1/4個 ニンジン25g  
セロリ1/4本 シメジ25g インゲン1本 大豆(水煮)60g トマト(水煮缶詰)1/6缶 水300ml 固形スープの素1/2個 塩・こしょう少々

作り方 ①タマネギ・ニンジン・セロリを1cm角に切り、シメジを小房に分け、下ゆでしたインゲンを斜め薄切りにする ②鍋に湯



豆と野菜のトマトスープ

を沸かし、タマネギ・ニンジン・セロリを加え、火が通ったらシメジ・トマト・大豆・固形スープの素を加えてさらに煮る ③塩・こしょうで味を調える ④皿に盛り付けてインゲンを散らす

栄養士から一言【心と体においしい食事をしよう】

豆と野菜がたくさん入り、油を使わずに作るヘルシーなスープです。キャベツやカブなどの好みの野菜を使ってもおいしく作れます。野菜のうま味が味わえる一品です。

1人当たりの栄養価 76kcal



### お花を見ながら市内を歩こう ウォークラリー大会

いよいよお花見の季節がやってきます。市青少年相談員連絡協議会が主催するウォークラリー大会に参加してみませんか。市役所から南山方面を約8キロ歩くコースです。



コマ図をみながら目的地へ

**日時** 28日(日) 午前10時～(小雨決行)  
**対象** 3～5人程度のチーム20組(応募多数の場合は抽選)  
**持ち物** 水筒・弁当・タオル・雨具  
**申・問** 15日(月)までに往復はがき(1チームにつき1枚)にチーム名・代表者の住所・氏名・年齢・電話番号と代表者以外の参加者全員の氏名・年齢を記入の上、生涯学習課内線3431へ

### 高齢者

#### 福カラオケ発表会



歌って寒さを吹き飛ばしましょう。  
**日時** 24日(水)午前11時30分～午後3時  
**対象** 市内在住おおむね60歳以上

**申** 23日(火)までに電話か直接福祉センターへ

#### シ 会員募集説明会

シルバー人材センターでは、希望に応じた仕事を紹介し、個々に持っている能力を地域社会に有効に活用して高齢化社会の活性化を図り、豊かで充実した老後のお手伝いをしています。

世界で一つだけの湯飲みを作ってみませんか。  
**日時** 10日(水)・17日(水) 午前9時30分～11時30分  
**対象** 市内在住おおむね60歳以上16人(先着順)



コーヒーでも、日本茶でも、どちらでも

**福室** 楽しく作る陶芸教室  
**場所** 高齢者就労指導センター  
**日時** 8日(月) 午前10時～  
**対象** 市内在住おおむね60歳以上

### 趣味・教養・学習

#### 公若者就労サポート セミナー&個別相談会

就労に向けて「始めの一步」を専門スタッフが一緒に考えます。  
**日時・内容** 1・3日(土)(第一部)午後2時～3時・就労セミナー(第二部)午後3時～4時・保護者および個別相談会  
**対象** 市内在住18歳以上 20人  
**申** 11日(木)までに電話か直接福祉センターへ

#### 中視聴覚ライブラリー 春休み映画会

アイスエイジ3「ティラノのおとしもの」を上映します。家族や友達と楽しみませんか。  
**日時** 26日(金) 午前10時～(開場 午前9時30分)  
**場所** 文化会館大ホール  
**対象** 一般 800人(先着順)

### ひよこプラネタリウム

ドームの中は初めてという子ども向けに、夜7時頃に見える星座を物語を交えながらお話しします。



**日時** 10日(水) 午前11時30分～正午(開場 午前11時20分～)  
**場所** プラネタリウム館ドーム  
**対象** 未就学児とその保護者 86人(先着順)  
**参加費** 大人 100円、子ども 無料  
**問** プラネタリウム館 ☎(492) 1125

教育委員会コーナー

### 歌お花見とお茶会

大正琴を聴きながら春の余韻を楽しみましょう。  
**日時** 31日(水) 午後1時～3時  
**対象** 一般

就労に向けて「始めの一步」を専門スタッフが一緒に考えます。  
**日時・内容** 1・3日(土)(第一部)午後2時～3時・就労セミナー(第二部)午後3時～4時・保護者および個別相談会  
**対象** 市内在住18歳以上 20人  
**申** 11日(木)までに電話か直接福祉センターへ

### 非常勤職員を募集



窓口対応をする非常勤職員

窓口対応や事業企画の補助業務を含めた事務職員を募集します。明るく元気な人をお待ちしています。

**募集期間** 平成22年4月1日(木)～平成23年3月31日(木)

**勤務日時** 月～土曜日のうち3日間①午前8時30分～午後4時30分 ②午前9時15分～午後5時15分(シフト制で祝日を除く)

**対象** パソコン操作ができ、普通自動車の運転ができる人 1人

**時給** 830円(交通費・雇用保険加入費あり)

**申** 平成22年3月10日(水)までに履歴書に必要事項を記入の上、郵送または直接福祉センターへ

### 女性パソコン講師募集

男女共同参画社会に向けて、女性の活躍できる場の提供を支援するために、平成22年4月から平成23年3月の期間内に実施するパソコン講習会の女性講師を募集します。

現在仕事をしている人でも調整します。

**対象** パソコン講師を経験したことがある女性 若干名  
**報酬** あり

**申・問** 3月15日(月)までに電話か直接福祉センターへ

### グラウンドゴルフ大会

年3回、市体育指導委員協議会が主催するグラウンドゴルフ大会です。

今回の大会は平成21年度最後の大会となります。

初心者もぜひ参加し体験しませんか。

**日時** 7日(日) 午前9時15分～(受付開始 午前8時30分～)

※雨天の場合は中止となります。

**場所** 富士中学校予定地グラウンド

**対象** 一般(団体・個人不問)

**問** 生涯学習課スポーツ振興班 内線3434



プレーを楽しむ選手

センターだより

インフォメーション

#### ◆スクラップブックの手作りカード講座

初節句・卒園・卒業など新しいことが始まる春に「ありがとう」の気持ちを込めて、大切な人にカードを送りませんか。写真を添えて、スクラップブックでカードを作ります。手作りアルバム展示も開催します。

**日時** 5日(金) 【午前の部】午前10時30分～11時30分 【午後の部】午後12時30分～1時30分  
**場所** パルシステム千葉印西センター(印西市) **対象** プレママから子育て中の人、子育てをひと段落されたママたち  
**参加費** 500円(材料代など)  
**持ち物** プレゼント用の写真1・2枚(L版) **対象** 各部20人(申し込み順)

**申・問** 3日(水)までに居住地の市町村名・氏名・参加人数・連絡先(メールか電話番号)を記入の上、Eメールで「ルッカ」氏家 ☎(498) 4618・✉ [cmu.um@infoseek.jp](mailto:cmu.um@infoseek.jp)へ  
※電話でも受け付けます。  
◆土地家屋調査士登記相談  
土地の境界問題や建物登記などの無料相談を行います。  
**日時** 10日(水) 午前9時～正午  
**場所** 佐倉・成田法務局  
◆千葉県土地家屋調査士会  
印旛支部長 鈴木 ☎0476(23) 2421

◆しろい「こころのフォーラム2010」地域で目指すこころの健康づくり実践講座  
「発達障害の理解と対応」をテーマに学び、同時にパーチャルADHD(疑似体験)を行います。  
**日時** 7日(日) 午後1時30分～4時(開場 午後1時) **場所** 保健福祉センター 講師 東京

#### 成徳大学 宮本文雄教授 参加費 500円(資料代)

**申・問** NPO法人ほれぼれちば ☎(492) 5865  
朝日へ(午後5時以降)  
◆江戸散歩バスで巡る大人の社会科見学  
群馬県にある富岡製糸工場と秋間梅林を視察します。  
**日時** 18日(水) 午前8時(白井駅南口バスロータリー出発)  
**対象** 一般 30人 **参加費** 6,500円(バス・保険・昼食代)  
**申・問** 11日(木)までにNPO法人国際交流機構 大谷 ☎(423) 2280へ

◆しろい人形劇まつり  
**日程** 20日(土) **時間・場所** ①午前11時～正午・文化会館中ホール ②午後12時45分～3時45分・保健福祉センター **対象** 一般 **内容** ①くわえ・パペットステージの人形劇「ともだちはプブとト」 ②人形劇や音楽グループによる公演、お話し会や子育て支援グループによるコーナー **参加費** ①1,000円(2歳以下は無料) ②2,000円(2歳以下は無料)  
※特別公演「ともだちはプブとト」は、書苑(西白井駅前)と文化センター内の喫茶「さくら」で前売り券を発売中。

**問** 新井 ☎(491) 3595  
◆1・2級建設機械施工技術検定試験  
**試験日** 6月20日(日) **受験手数料** 1級 10,100円 2級 1つにつき10,100円  
※受検は2つまでの種別が可能です。実地試験は学科試験合格後、別途手数料が必要となります。

**申・問** 3月15日(月)～4月9日(金)に日本建設機械化協会試験部 ☎03(3433) 6141へ



子育て

親子で楽しくあそびましょう

【手形づくり】

日時 9日(火) 午前10時30分～11時30分

対象 乳幼児とその保護者 20組(申し込み順)

参加費 100円(材料代)

申込 8日(月)までに電話か直接公民センターへ

【お楽しみパーティー】

日時 16日(火) 午前10時30分～11時30分

対象 乳幼児とその保護者 20組(申し込み順)

参加費 200円(おやつ代)

※希望者には別途350円で弁当の申し込みも受け付けます。

申込 15日(月)までに電話か直接公民センターへ

0歳児サークルちびっこザウルス

思い出のフォトスタンド作りをしましょう。

日時 15日(月) 午前10時30分～11時30分

対象 平成20年4月2日～平成21年4月1日生まれの子とその保護者

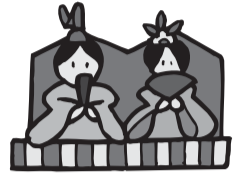
申込 平成20年4月2日～平成21年4月1日生まれの子とその保護者

保護者 20組(申し込み順)

持ち物 大判バスタオル、お気に入りの子どもの写真

申込 12日(金)までに電話か直接公民センターへ

親子であそぼう



ひな飾りを作ります。

日時 3日(水) 午前10時30分～11時30分

対象 市内在住の平成20年4月2日以降生まれの子とその保護者 30組(先着順)

子育てサロン

対象 市内在住の平成20年4月2日以降生まれの子とその保護者 30組(先着順)



「あつ！危ない！子どもの事故防止」あなたの家の安全度チェックをしましょう。

日時 10日(水) 午前10時30分～11時30分

申込 17日(水)までに電話か直接公民センターへ

11時30分

対象 乳幼児とその保護者および子育て中のママ 16組(申し込み順)

申込 7日(月)までに電話か直接公民センターへ

ばぶちゃんランド

スクラップブックを作して、赤ちゃん友達をつくりませんか。

日時 12日(金) 午前10時30分～11時30分

対象 6カ月未満の子とその保護者 30組(先着順)

持ち物 写真

赤ちゃん広場

【つくしちゃん】

運動遊びを行います。

日時 11日(水) 午前10時30分～11時30分

対象 市内在住平成20年4月2日以降生まれの子とその保護者 15組(申し込み順)

【つぼみちゃん】

ふれあい遊びを行います。

日時 18日(水) 午前10時30分～11時30分

対象 市内在住満1歳未満の子とその保護者 15組(申し込み順)

申込 17日(水)までに電話か直接公民センターへ

子ども

「子どもセンター長」体験募集

福祉センター長にチャレンジしてみませんか。

日時 30日(火) 午後1時30分～3時

対象 市内在住の小学生 3人(応募者多数の場合は抽選)

内容 館内巡回・館内放送・窓口の対応・循環バスの出迎えと見送り

申込 15日(月)までに電話か直接福祉センターへ

なかよしクッキング

大人も子どもと一緒にカレーパンとリンゴパンを作ろう。

日時 28日(日) 午前10時～午後1時

対象 小学生以上 16人(申し込み順)

持ち物 エプロン、三角きん、筆記用具、上履き

参加費 500円(材料代)

申込 24日(木)までに電話か直接公民センターへ

映画を楽しもう

キッズ映画会

「ともだちほしいなおおかみくん」と「なかよしおばけ」を上映します。

日時 26日(金) 午前10時～11時

対象 乳幼児とその保護者 20組(申し込み順)

申込 25日(木)までに電話か直接公民センターへ



映画ランド

「エリックカールコレクション」「ぼくときどきぶた」「金のがちょう」を上映します。

日時 7日(日) 午後2時～3時30分

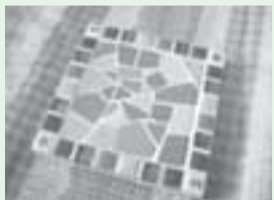
対象 小学生以下 30人(先着順)

※未就学児は保護者同伴。



公作ってみよう

モザイクタイルでコースターを作ろう。



カラフルなコースター

日時 27日(土) 午前10時～正午

対象 小学生以上 20人(申し込み順)

参加費 300円(材料代)

申込 13日(土)までに参加費持参の上、直接公民センターへ

言みんなで作ろう

簡単なハーブせっけんを作ろう。



ハート型のハーブせっけん

日時 14日(日) 午前10時～正午

対象 小学生15人(申し込み順)

参加費 200円(材料代)

申込 10日(水)までに参加費持参の上、直接公民センターへ

手打ちそば教室

そば打ち名人と一緒に親子で挑戦してみよう。

日時 27日(土) 午前10時～午後1時

申込 18日(木)までに電話か直接公民センターへ

センターだより

インフォメーション

春のコンサート

会の発足1周年を記念して開催します。電子アコーディオン、フルート、バイオリン、クラリネット、マンドリンによる演奏です。

日時 21日(日) 午後2時～(開場 午後1時40分) 場所 中銀白井マンシオン大ホール

目録 ムーランルージュの歌・ロミオとジュリエット・花祭り・コンドルは飛んでいくなど全12曲

参加費 無料 ※会員も募集しています。

申込 迫田(497) 2836

フレッシュダブルステニス大会

日程 4月11日(日)(雨天の場合は4月18日(日)) 場所 白井運動公園

対象・参加費 市テニス連盟登録者のペア・1組2、000円、市テニス連盟登録者と一般参加者のペア・1組2、250円、一般参加者のペア・1組2、500円

申込 3月20日(土)正午までにウエストクリンテニスクラブ(491) 4901、白井テニスクラブ(491) 4550

申込 ドライブホレー 高橋(492) 7675

◆いんざい科学体験と工作教室

日時 23日(火)～25日(木) 午後4時～5時30分

内容 ①じょうほうは おもしろいぞー(23日(火))

②「イライラ棒」を作ろう(24日(水))

③ソーラーカーを作ろう(25日(木))

場所 いんざい産学連携センター(北総線千葉ニュータウン中央駅徒歩3分)

対象 小学生の親子 16組32人(応募者多数の場合は抽選)

参加費 1人500円(材料代)

申込 18日(木)までに電話か直接公民センターへ

※①②は4年生以上であれば子供だけの参加も可です。

講師 ①東京電機大学 土肥紳一准教授、②同大学 齋藤博人

講師、③同大学 小濱隆司講師

日時 10日(火)(必着)までにホームページの申し込みフォームから復元がきに住所・氏名・学年・連絡先・希望する講座を記入の上、〒270-11340、印西市中央南1-507-4 いんざい産学連携センター講座係

http://www.inzai-inc.org/

◆行ってみよう！やってみよう！わいわい子ども塾

自然体験活動や宿泊体験を通して探究心を高めつつ社会性を養う学習をします。

日時・内容 5月9日(日)・出会い仲間づくり、6月5日(土)・6日(日)・香取市小見川宿泊、7月25日(日)・26日(月)・手賀の丘に宿泊し、自然大発見、10月24日(日)・芋掘り体験、11月14日(日)・自然の家まつり、12月18日(土)・19日(日)・手賀の丘の宿泊と終了

対象 小学4年生～中学3年生

参加費 全6回15、000円

申込・開 3月20日(土)～4月10日(土)(必着)に往復がきに住所・氏名・年齢・性別・電話番号・学年を記入の上、〒270-11340、柏市泉1-240-1

千葉県手賀の丘少年自然の家(04(7191)1923へ)

◆郷土史の会講演会

「本埜村の文化財を学ぼう」をテーマにする講演会です。

日時 7日(日) 午前9時30分～正午

場所 白井駅前センター

対象 一般(自由参加) 講師 本埜村教育委員会 杉山祐一さん

申込 小本曾(491) 197



# 広報カレンダー



- 都営浅草線・北総線で日本橋から48分
- 東関東自動車道で千葉北インターから約18キロ
- 常磐自動車道で柏インターから約18キロ
- 成田空港から約34キロ

日	月	火	水	木	金	土
	1	2	3	4	5	6
			消費生活相談 心配ごと相談		消費生活相談 心配ごと相談	朝市 (7:00～市役所)
7	8	9	10	11	12	13
朝市 (7:00～富士センター)	消費生活相談 年金・労働相談 (10:00～15:00市役所)		消費生活相談 心配ごと相談 こころの相談 (精神保健福祉士)	夜間証明書発行日 女性生き生き相談 こころの相談 (医師) 人権・行政相談 (10:00～15:00福祉センター)	消費生活相談 心配ごと相談 ※弁護士来庁	朝市 (7:00～市役所)
14	15	16	17	18	19	20
休日証明書発行日 朝市 (7:00～富士センター) 自転車リサイクルデー (10:00～12:00市役所東側駐車場)	消費生活相談		消費生活相談 心配ごと相談 住宅リフォーム無料相談会 (13:00～16:00市役所)		消費生活相談 心配ごと相談	朝市 (7:00～市役所)
21	22	23	24	25	26	27
【春分の日】 朝市 (7:00～富士センター)	【振替休日】	定例教育委員会議 (14:00～市役所)	消費生活相談 心配ごと相談 ※弁護士来庁	夜間証明書発行日 女性生き生き相談 夜間窓口納付と納税相談 (17:15～20:30市役所)	消費生活相談 心配ごと相談	朝市 (7:00～市役所)
28	29	30	31			
休日証明書発行日 朝市 (7:00～富士センター) 休日窓口納付と納税相談 (9:00～12:00市役所)	消費生活相談		消費生活相談 心配ごと相談 こころの相談 (精神保健福祉士)			

※詳しくは関連記事 (□印の開催時間などは、右欄) をご覧ください。

**夜間・休日証明書発行日**  
**夜間** 第2・4木曜日 17:15～20:00  
**休日** 第2・4日曜日 8:30～12:00  
 市民課 内線3143、課税課 内線3131

**各種相談**

□消費生活相談 月・水・金曜日 10:00～16:00 市役所相談室 内線3294 (商工振興課 内線3242)

□無料職業紹介 月～金曜日 9:00～17:00 (受付9:00～16:00) 市役所相談室 内線3280

□就学相談 月～金曜日 8:30～17:00 学校教育課 内線3422

□教育相談 (相談員による相談) 月～木曜日 9:30～16:30 市役所教育相談室 (指導主事による相談) 月～金曜日 8:30～17:00 市役所教育相談室 ☎ (492) 2301

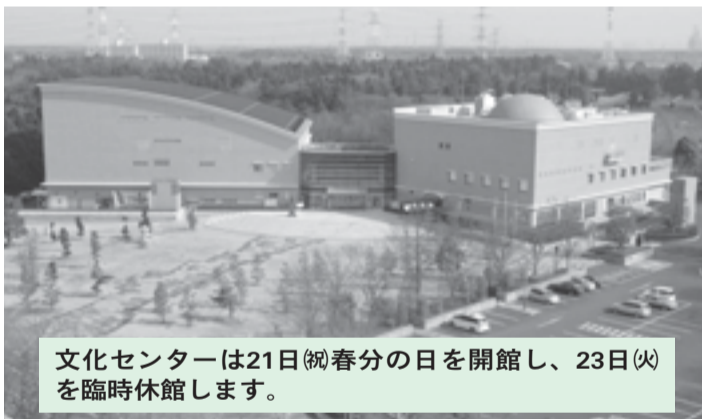
□女性生き生き相談 第2・4木曜日 10:00～16:00 保健福祉センター (要予約) 企画政策課 内線3354・5

□心配ごと相談 水・金曜日 10:00～15:00 (弁護士来庁日は8:30から窓口で受付) 保健福祉センター 社会福祉協議会 ☎ (492) 5713

□ボランティア相談 月～金曜日 9:00～17:00 保健福祉センター ボランティアセンター ☎ (492) 5716

□家庭児童相談 月～金曜日 9:30～16:30 保健福祉センター 子育て相談窓口 ☎ (497) 3477

□こころの相談 (医師による相談) 第2木曜日 10:00～12:00 (精神保健福祉士による相談) 第2・5水曜日 10:15～15:00 保健福祉センター保健福祉相談室 ☎ (497) 3491 (要予約)



文化センターは21日(祝)春分の日を開館し、23日(火)を臨時休館します。

## 文化会館 ☎(492)1121

開催日	ホール	催し物名	開演	入場料	問い合わせ
6日(土)	中	ファミリーコンサート	14:00	無料	佐藤 ☎ (492) 3130
7日(日)		HipHopサークルbeat第10回自主公演	13:30		ちくい ☎080 (1175) 6953
13日(土)	大	第1回白井ライオンズクラブチャリティー歌謡祭	15:30	指定席 3,000円 自由席 2,000円	白井ライオンズクラブ事務局 ☎ (490) 8989
14日(日)		桜台小・中学校ジョイントコンサート	14:00	無料	桜台中学校 ☎ (492) 7020
20日(土)	中	しろい人形劇まつり「ともだちはブとト」ほか	11:00	1,000円	白井人形劇まつり実行委員会 新井 ☎ (491) 3595
21日(祝)		10周年記念発表会 Gフレンズダンスクラブ	13:00		山口 ☎070 (5027) 3338
25日(木)		七次台中学校吹奏楽部定期演奏会	14:00		七次台中学校 ☎ (491) 1275
26日(金)	大	視聴覚ライブラリー春休み映画会「アイス・エイジ3」	10:00		中央公民館 ☎ (491) 0166
27日(土)		白井高等学校第18回定期演奏会	13:30		白井高等学校 芝内 ☎ (491) 1511
28日(日)		2台ピアノによるスプリングコンサート	14:00		ピアノニッモ 藤井 ☎ (457) 9675
	中	ピアノ発表会	13:15		安部 ☎ (491) 7806
30日(火)	大	山本リンダ・三田明 歌謡ショー	18:15	指定席 3,500円	エムアイ企画 ☎03 (6407) 4451

※主催者の都合により内容が変わる場合があります。

## プラネタリウム館 ☎(492)1125

項目	内容	日時	金額
子ども放映 ロイ君アワー	ぼくらのうちゅうりょこう～いちばん星のひみつ	日曜日、春休み期間 11:00	市内 大人210円、子ども100円
一般放映	宇宙と88の星語り～オリオン座物語	土・日曜日、春休み期間 13:30	市外 大人310円、子ども150円
	夜空の大三角物語	水・金・土・日曜日、春休み期間 15:00	
星間の星を見る会	太陽表面の観望(天候により中止の場合あり)	20日(土) 11:30～13:30	無料
星を見る会	月、火星、土星ほか	20日(土) 19:00～20:15	大人100円 子ども無料
星空ライブコンサート	箏の調べと星空を楽しみます 演奏者 赤木静香さん ほか	14日(日) 13:30～14:50	前売り券 600円 当日券 700円

※春休み期間は3月24日(水)から4月4日(日) (月・火曜日を除く) までです。

## 郷土資料館 ☎(492)1124

項目	内容	日程
常設展「白井のあゆみ」	原始・古代から現代までの白井を紹介	火～日曜日 9:00～17:00
郷土史講座「白井の暮らしと禁忌」	白井の伝統的な暮らしの中の知恵、考え方、しきたり、禁忌について紹介 (要事前予約)	4日(土) 13:30～14:30
郷土史講座「大正4年11月『白井村誌』を読む」	白井村誌の記述から大正時代の市域の様子を紹介 (要事前予約)	14日(日) 10:00～11:00

## 図書館 ☎(492)1122

項目	内容
おはなしかい	新型インフルエンザ感染拡大を防止するため、当分の間中止します。
親子おはなしかい	
ボランティアさんによる土曜おはなしかい	

※図書館の開館時間は火曜日から土曜日までは午前9時30分から午後7時まで、日曜日は午前9時30分から午後5時までです。

## 乳幼児健診・予防接種

健康課母子保健班 ☎(497)3495

日程	場所	受付時間	対象
<b>4カ月育児相談</b>			
16日(火)	◎	9:30～10:00	21年10月生まれの人
19日(金)		13:15～13:45	
<b>9カ月からの食育教室</b>			
18日(木)	◎	9:30～9:45	21年5月生まれの人
<b>1歳6カ月児健康診査</b>			
9日(火)	◎	13:15～13:45	20年8月生まれの人には個人通知
12日(金)			
<b>3歳児健康診査</b>			
2日(火)	◎	13:15～13:45	18年9月生まれの人には個人通知
5日(金)			
<b>2歳児歯科健康診査</b>			
17日(木)	◎	13:15～13:45	19年9月生まれの人には個人通知
<b>麻疹風疹 (1期・2期)</b>			
11日(木)	◎	13:30～14:00	(1期) 生後12か月から24か月未満の人 (2期) 5歳から7歳未満の人で小学校就学前1年間にあたる人

※予防接種日程は集団接種です。個別接種についてはお問い合わせください。  
 ◎会場の◎は総合保健センター (保健福祉センター2階) です。  
 該当すると思われる人で通知のないときは、お問い合わせください。

## 健康相談 健康課 保健予防班 ☎(497)3495

健康づくり推進班 ☎(497)3494

日程	時間	場所
10日(木)	10:00～11:30	保健福祉センター
17日(木)		西白井複合センター

対象 市内在住者 内容 健康に関する相談に保健師、看護師が対応 (血圧測定、体脂肪率測定、腹囲測定が可能)  
 ※電話や健康課窓口での相談も随時受け付けます。  
 10日(木)は食事や栄養について栄養士に相談したり、子どもの身長や体重を測定することができます。



古紙パルプ配合率70%再生紙を使用

下総基地の米軍機使用絶対反対