

主な内容	
環境月間	2
国民健康保険税の軽減措置	3
国際交流 ホストファミリーを募集	4
児童手当などの現況届の提出を忘れずに	5
地域包括支援センター	6
スポーツレクリエーション祭	7
自分にチャレンジ 房総アドベンチャー	8
チャリティフリーマーケット	9

## 水質や環境を浄化しよう

EM白井野菜の会  
補助金交付額 137千円

### ◆補助金を活用する事業

- ①EM団子を利用した金山落と二重川の水質・環境浄化活動を行う
- ②小学校3校を対象に環境授業の一環として、EMを利用したプール清掃を行う
- ③福祉作業所でEMなどの環境改善資材を製造・販売する体制を確立する
- ④福祉作業所の畑に有機栽培野菜の育成体制を確立する
- ⑤「生ごみ堆肥化講座」を開催する
- ⑥白井第一小学校とともに「弁天池」の水質浄化活動に向け、各種調査を実施する
- ⑦「みたらし池」の水質調査を実施する



▶EM団子を利用した水質浄化活動

### EMって何

EMとは自然界を浄化する働きなどを持つ有用な微生物の集まりを人間の手によって培養させ、培養液としたものです。EMには農薬や化学肥料を使わずに、作物を豊かに実らせる効果、ものが腐ったり病気になるのを防ぐ効果や汚染物質を分解する力があるので、環境問題の解決にも役立ちます。

## 人と動物が共生するために

アニマルフレンド  
補助金交付額 365千円

### ◆補助金を活用する事業

- ①ポスターなどを作成し動物飼育マナーの向上を呼び掛ける
- ②地域住民に地域猫として認めてもらうため、野猫の不妊手術を行い野猫の個体数を減少させる
- ③小・中学校などで動物教室や動物に関する映画会を開催し、動物を大切にすることを育てる
- ④白井駅前センターフェスティバルなどに参加し、市民に人と動物の共生・融和を浸透させる



中学校での動物教室

## 里山を再生しよう

NPO法人しろい環境塾  
補助金交付額 500千円

### ◆補助金を活用する事業

- ①耕作放棄地を生産農地に復元させるため、現在管理している平塚地区、神々廻地区、十余一地区合計23の土壤改良を行うとともに周辺耕作放棄地へフィールドを拡大する
- ②就農希望者支援などのため、管理地を使って農業体験、食育、農業技術など各種講座・実習を実施する
- ③豊かな里山生物を取り戻すため、不耕起移植栽培やビオトープを整備する
- ④里山再生の必要性を市民に理解してもらうため、講演会、写真パネル展、観察会などの啓発活動を行う



就農希望者支援事業のトラクター講習会

### ビオトープって何

ビオトープとは地域の植物、小動物、昆虫、鳥、魚などが共生できる生物生息空間を保全、造成または復元した場所のことで、限られた地域に元来そこにあった自然風景を復元することです。

## 国際協力をしよう

認定NPO法人日本ブルキナファソ友好協会  
補助金交付額 380千円

### ◆補助金を活用する事業

- ①国際協力の参加に関心を持ってもらうため、白井第一小学校の児童とネリカ米栽培を行うとともにアフリカの食糧事情、国際協力のあり方などを講師を招いて学習する
- ②①の事業を通じて、海外学校交流（ブルキナファソの児童との絵画の交換、文通など）や次世代のボランティアリーダーを育成する
- ③ブルキナファソとの交流により国際感覚を習得するため、在日ブルキナファソ大使館関係者を招き、収穫したネリカ米を中心に使って、ブルキナファソで食べられている料理や伝統的な日本料理を作ったり、餅つきなどをして、両国間の食文化交流を行う
- ④①②③の事業を市内のNPO団体や新団塊世代の人たちと一緒に取り組むことで、新団塊世代のNPO活動参加へのアクセスを確立する



ネリカ米の種まき作業

## より良い介護支援を行うために

白井市介護支援専門員協議会  
補助金交付額 262千円

### ◆補助金を活用する事業

- ①より良い介護支援を行うために、介護支援専門員の資質向上を図る研修を実施する
- ②市民が介護をスムーズに行えるように支援するため、広く市民の参加を呼び掛けている介護に関する講演会を実施する
- ③開かれた地域福祉サービスを目指し、市民が参加できる施設見学会などを実施する



介護に関する講演会

市民団体活動支援制度により支援する補助金交付団体の今年度の活動事業・補助金交付額が決定しましたので、お知らせします。

市民団体活動支援補助金の交付事業を決定

# 応援します

# 市民活動

### 市民団体活動支援制度とは

主に市内を活動拠点とし、公益活動（不特定かつ多数の人の利益の増進に寄与する活動）を行う団体の中から審査により、一定の評価を得た団体に3年間補助金を交付する制度です（次回の募集は平成22年度）。事業については各年度ごとに申請をし、市が補助事業・金額を決定します。

# 6月は環境月間です

私たちの毎日の生活とかがわりの深い環境について考えてみませんか。一人一人が暮らしを見直し、環境にやさしいライフスタイルを目指して、できることから実行してみよう。まずは家庭ごみや生活排水の行方を考える、動植物を傷つけない、アイドリング・ストップなどから始めてみませんか。

## 廃食油の回収に協力を

廃食油（家庭で使用した植物油）はそのまま捨ててしまうと川の汚濁や土壌の汚染につながります。

市では廃食油を回収していますので、協力をお願いします。

- 回収場所** 中央公民館・西白井複合センター・駅前センター・富士センター・公民センター・桜台センター・福祉センター・清水口保育園・南山保育園・桜

## 台保育園 廃食油の出し方

- 天ぷらカスなどはできるだけ取り除いてください
- 各回収場所に置いてある専用容器に移し入れてください
- 持ってきた容器は持ち帰ってください

## ● 下手賀沼今井3号橋脇（下手賀沼の生きものたち）

- 自然キャンプ場入口（キャンプ場周辺の自然）
- 南山公園（南山公園で見られる野鳥）

環境課環境保全班 内線3276・7

## 環境学習用看板の設置

市では地域に生息する動植物を知ってもらおうと次の5カ所に看板を設置しています。皆さんも身近な自然に触れてみましょう。

- 清水口調整池東側（池で見られる野鳥）
- 神々廻市民の森入口（野の花と野鳥の四季カレンダー）

## 駐停車中はアイドリング・ストップ

県環境保全条例では自動車の運転者に駐停車時速やかにエンジンを停止する「アイドリング・ストップ」を義務付けています。荷物の積み降ろしや車で家族を待っている時など、エンジンを掛けたままにアイドリングを停止するよう心がけましょう。

環境課環境保全班 内線3276・7

## リサイクル情報 生活用品交換広場

市では「ごみに出すのはもったいない」「こんなものがあつたら譲ってほしい」という皆さんの橋渡しをするため、市ホームページや市役所1階環境コーナーに生活用品交換広場を開設しています。不用品の価格は無料です。

### ゆずりませ情報

- 保温トレイ
- 石油ファンヒーター
- 敷物（木製6畳用）
- タンス（洋服をつるすタイプ）
- 健康器具（サイクリングマシーン）
- 足マッサージ機

### さがしています情報

- シングルベット（折りたたみ式木製）
- 琴、琴の爪
- ワープロ（富士通製印刷可能なもの）
- パソコンラックといす（木製）
- 自転車（27インチT型ハンドル）

※5月1日現在の情報です。

申・問 申込書（環境課・各センター・市ホームページにあります）に必要事項を記入の上、環境課きれいなまちづくり班 内線3274・5へ

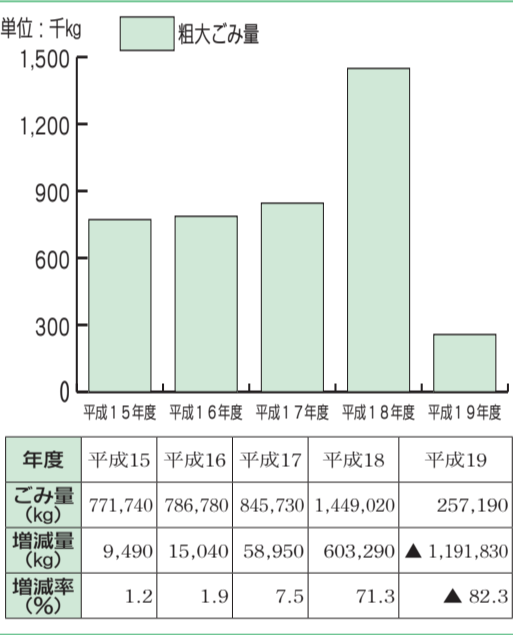
# 粗大ごみ82%減量

粗大ごみの収集が有料となった平成19年度の粗大ごみの排出量と平成18年度の粗大ごみの排出量を比べると82・3%減らすことができました。

## 粗大ごみ排出量の推移

平成15年度から家庭から排出される粗大ごみ量は年々増加傾向にありました。市では増え続ける粗大ごみ量を減らすため、平成19年度から有料化を実施し、その結果、大幅に粗大ごみ量を減らすことができました。粗大ごみの排出量の推移は左図のとおりです。

◆粗大ごみの収集は有料です  
粗大ごみの出し方は次のとおり  
粗大ごみ受付センターからお知らせする金額分の「粗大ごみ



## 一緒に花を植えませんか

市ではポイ捨てされないきれいなまちづくりの一環として、県道ニュータウン北環状線（市役所前の道路）沿いの植栽所にマリーゴールドの植栽を行います。

一緒に「ポイ捨てされないきれいな道」をつくりませんか。

日時 7日(土) 午前9時～正午（雨天の場合は8日(日)に延期）

集合場所 市役所玄関前  
※植栽用シャベルがあれば持参してください。

申・問 環境課きれいなまちづくり班 内線3278へ

## 粗大ごみ処理券 取り扱い店

粗大ごみ処理券の取り扱い店に次の店舗を追加しました。

店舗名 ナリタヤ食彩館千葉ニュータウン店（桜台）  
問 環境課きれいなまちづくり班 内線3275

# みんなどれがせぬ不法投棄

平成19年度に市が不法投棄として回収した可燃・不燃・粗大ごみの量は約19ト。このほかにもテレビ、冷蔵庫、洗濯機、タイヤ、産業廃棄物などの不法投棄がありました。

◆不法投棄の現状  
市の不法投棄の回収量は下表のとおりです。人目のつきにくい暗い場所や人通りの少ない所への不法投棄が後を絶たない状況です。

◆不法投棄は犯罪です  
不法投棄は「廃棄物の処理及び清掃に関する法律」で5年以下の懲役もしくは1千万円以下の罰金、またはその両方を科すとしていますが、

◆次のような不審な現場や車両を見かけたときは通報を  
①工事現場でもないのに重機を使っている  
②廃棄物の処理施設でもないのに廃棄物が集められている  
③早朝や夜間に不審なダンプカーが出入りにしている

不法投棄物の回収量		平成19年度
路上などの不法投棄物	可燃	0ト
	不燃	0.25ト
	粗大	19.42ト
集積所などの処理困難物	タイヤ	400本
	ベッドマット	20枚
	鉄くず	8立方メートル
不法投棄家電4品目	エアコン	1台
	テレビ	64台
	冷蔵庫	25台
洗濯機	18台	
不法投棄の処理や防止に要した費用		4,304千円

不法投棄をされた場合、投棄物はいくらでも行方不明になる場合がありますが、行為者が特定できない場合には土地の管理者や所有者が責任を負うこととなります。道路などの市が管理している場所では市が回収を行い警察との連携により投棄物から行為者をつきとめています。

## 市の取り組み

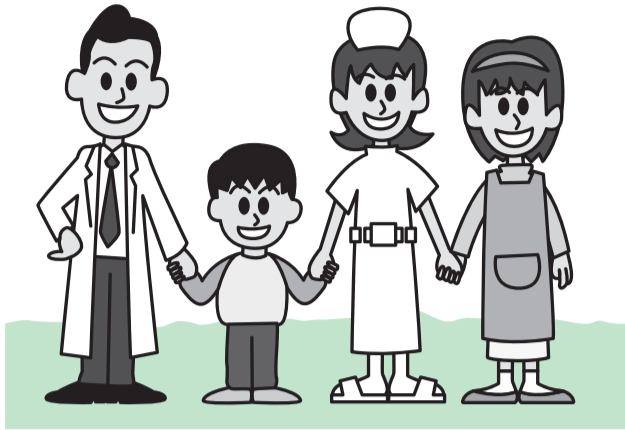
市では監視カメラや不法投棄禁止看板の設置、監視パトロールなどの実施や市民団体などの協力により道路脇などに花を植え「ごみの捨てづらい環境」を作っています。

◆皆さんの協力が必要です  
不法投棄をさせないためには、土地の所有者または管理者による適正な管理や地域住民などの監視の協力が必要です。協力して不法投棄をさせないきれいなまちづくりをしていきましょう。

◆不法投棄しにくい環境づくり  
ある日知らないうちにごみが捨てられていたり、ごみの山ができてしまったという事例があります。1度投棄されると同じ場所何度か捨てられてしまう傾向にありますので、自分の土地はしっかりと管理し、草を刈ったり、定期的に見回しましょう。投棄されないためには塀や柵などで閉鎖することも一つの方法

問 環境課きれいなまちづくり班 内線3274・5、指導対策班 内線3272・3

# 知っておきたい国民健康保険 保険税の軽減措置



※所得未申告世帯については軽減措置該当世帯であっても当初の納税通知書の課税額からは軽減が適用されない場合があります。

● **軽減内容**  
軽減措置対象世帯はその合計所得額に応じて左表のとおり保険税の均等割額・平等割額が7割・5割・2割の割合で軽減されます。

● **2割軽減措置が適用されます**  
2割軽減措置対象者はこれまで世帯主による申請が必要でしたが、平成20年度の軽減適用から申請がなくても自動的に適用されるようになりました。

【激変緩和措置の終了】

国民健康保険（国保）は病気やけがをしたとき、誰もが安心して医療が受けられるよう、加入者が保険税を負担し、その税金を医療費に充てる相互扶助を目的とした制度です。市ではこの保険税に対する軽減措置を行っています。

【国民健康保険税の軽減措置】  
国保では一定の所得以下の世帯には保険税の軽減措置が適用されます。市民税の申告などを基に国保加入世帯の合計所得額により判定し適用します。世帯の中に一人でも所得を申告していない人がいると、軽減の対象とならない場合がありますので、所得がない場合や所得が少額の場合でも、市民税の所得申告または保険税条例に基づく所得申告をしっかりと行います。

世帯の総所得金額（軽減判定基準所得）	軽減割合
330,000円以下の世帯	7割
330,000円+（245,000円×世帯主以外の被保険者数）以下の世帯	5割
330,000円+（350,000円×被保険者数）以下の世帯	2割

※軽減に該当する世帯には保険税を減額した納税通知書を送付します。

公的年金所得（平成20年1月1日現在で65歳以上の人のみ）は年金所得から最高15万円を控除した金額（18・19年度の激変緩和措置に係る特別控除を除く）が軽減判定基準所得となります。

お知らせコーナー

## 今月の納付

市・県民税 ……1期分  
※市税などは期限内に納付しましょう。

● 保険年金課国保年金班 内線317113

## ねんきん特別便

社会保険庁ではすべての人に年金加入記録をお知らせする「ねんきん特別便」の発送を10月をめぐり完了する予定です。

【ねんきん特別便が届いたら】

この特別便が届いたら、加入記録を確認の上、「漏れ」や「誤り」の有無を同封の年金加入記録回答票に記載し、返信用封筒で郵送してください。

【予約制による年金相談・手続き】

県内の社会保険事務所と年金相談センターでは、予約制による相談・手続きを実施しています。

● 船橋社会保険事務所 ☎ (460) 0141、船橋年金相談センター ☎ (424) 7091

※予約受付時に、基礎年金番号・氏名・住所・電話番号・相談内容などについて確認があります。

● 船橋社会保険事務所 ☎ (424) 8833

## いつまでもペットと仲良く

6月は動物の正しい飼い方推進月間です。次のことに注意して、動物を適切に飼いましょう。



【動物を飼うには】

- 動物を飼う前に、動物を飼うことのできる環境であるかどうか、家族でよく考えましょう
- 動物に起因する感染症予防のために注意を払いましょう
- 過剰な触れ合いは控え、動物に触ったら必ず手を洗いましょう
- 動物には迷子札やマイクロチップを付けるなどして飼い主が分かるようにしましょう
- 犬の首輪には登録鑑札と狂犬病予防注射済票をつけましょう（狂犬病予防法で義務付けられています）
- 犬を運動させる場合は犬を制止できる人が短い引き綱を付けて行いましょう（犬の放し飼いは禁止されています）

## 生ごみ堆肥化講座

市では生ごみ堆肥化容器などの助成制度を設け、生ごみの有効活用を促進しています。

生ごみ堆肥化にはこつが必要なため、生ごみ堆肥化容器などを利用した上手な生ごみ堆肥作りを学ぶ「生ごみ堆肥化講座」を開催します。同時に野菜や庭の花・木への生ごみ堆肥の活用も学びます。

日時 21日(土) 午前10時～

場所 白井駅前センター

対象 市内在住者 20人（申し込み順）

参加費 無料

講師 NPO関東EM普及協会 若倉利勝さん、(財)自然農法国際研究開発センター 高田健次菜園アドバイザー

● 申・問 16日(月)までに電話か直接環境課 きれいなまちづくり班 内線3274へ

● 動物は責任を持って最後まで面倒をみましょう

7814

● 保護管理協会 ☎ 043(214)5711、財団法人千葉県動物生活支援課 ☎ 043(483)1137、千葉県動物愛護センター ☎ 0476(93)5711、財団法人千葉県動物保護管理協会 ☎ 043(214)7814

## 中小企業退職金共済制度

中小企業退職金共済制度は中小企業の事業主が将来従業員の退職金を支払う際に、中小企業退職金共済機構が退職金の支払いを事業主に代わって行うものです。事業主は中小企業退職金共済機構と契約を結び、掛け金を納付する必要があります。

市ではこの制度に新しく加入した事業主に対し、2年間の補助を行います。新たにこの制度を利用する事業主や途中で掛け金を増額した場合についても、国が1年間の補助を行います。

● 商工振興課商工振興班 内線3242、勤労者退職金共済機構中退共相談コーナー ☎ 03(3436)4351

## 国際規格などの認証取得を支援

市では市内中小企業者を対象に、品質管理の国際規格である「ISO9000シリーズ」環境管理の国際規格である「ISO14001」または環境省が策定したエコアクション21の認証を取得する経費の一部を補助します。

● 補助経費 審査登録に係る経費

● 補助金額 補助対象経費の3分の1以内（ISOシリーズの認証取得30万円、エコアクション21の認証取得5万円を限度）

● 申・問 商工振興課商工振興班 内線3242へ

## 中小企業融資制度

市では中小企業の振興を図るため、千葉県信用保証協会の保証を得て、低利で融資が受けられる制度を設けています。利子補給も受けられますので、資金用途に応じてご利用ください。

● 対象 市内で事業を営む人（市税を滞納していない人に限る）

● 融資限度額・返済期間 運転資金1,000万円以内・5年以内、設備近代化資金2,000万円以内・7年以内 ※そのほか独立開業資金などがあります。

● 融資利率 2.9%～3.3%

● 取扱金融機関 千葉銀行白井支店・小室支店・鎌ヶ谷支店・千葉ニュータウン支店、京葉銀行白井支店・千葉ニュータウン支店・鎌ヶ谷支店、千葉興業銀行白井支店・鎌ヶ谷支店、千葉信用金庫白井支店

● 商工振興課商工振興班 内線3242

# あなたの家で国際交流

## ホストファミリー募集



習字を体験する中学生（昨年の来日時）

オーストラリアのカヤブラム校とキロー校から中学生が来日し、白井市との青少年国際交流を9月に行います。

市では引率の先生と保護者のホストファミリーを募集します。

滞在期間 9月20日(土)～29日(月)  
※滞在期間中の日中は市で計画したプログラムにより行動します(27日(土)の終日と28日(日)の午前は除く)。

受け入れ期間 次の①～③のいずれか

① 7泊 20日(土)午後9時から29日(月)午後4時まで (24日(水)・25日(木)を除く)

② 3泊 20日(土)午後9時から23日(月)午前9時まで

③ 4泊 23日(月)午前9時から29日(月)午後4時まで (24日(水)・25日(木)を除く)

日(木)を除く

ホストファミリーが行うこと

各中学校などへの送迎、家庭での食事の用意

ホストファミリーとゲストが自由に行動ができる日 27日(土)終日・28日(日)午前中

募集家庭数 15～20家庭

申・問 6月20日(金)までに電話か直接企画政策課企画政策班 内線3352へ 内線3352へ

# 国際交流推進懇談会委員

市では国際交流事業の推進について話し合う「国際交流推進懇談会委員」を募集します。

対象 国際交流に関心がある市内在住在勤20歳以上 4人(日本人・外国人)。

※市の選考基準に基づき審査の上、結果を応募者全員に通知します。

国際交流推進懇談会の構成は公募委員4人、各団体代表7人、国際交流員2人、行政関係者1人の合計14人です。

外国人は懇談会で日本語による意見交換ができることを条件とします。

任期 委嘱の日から2年

懇談会開催回数 年3回程度

報酬 1回5,000円

申・問 16日(月)までに所定の用紙(企画政策課、各センター、市ホームページにあります)に必要事項を記入の上、郵送・Eメールまたは直接企画政策課企画政策班 内線3352・✉kikaku-seisaku@city.shiroi.chiba.jpへ

お知らせコーナー

保健福祉センター

## 市農業委員会委員選挙立候補予定者の説明会

任期満了に伴い、市農業委員会委員の選挙を7月6日(日)を行う予定です。市選挙管理委員会では立候補を予定する人に、次のとおり説明会を行います。

日時 6月16日(月) 午前10時～  
場所 市役所3階第2会議室  
対象 市内在住20歳以上で10㎡以上の農地を持つ人  
内容 選挙日程の説明、立候補の手続きの説明  
問 市選挙管理委員会 内線3312・3

## 献血のお知らせ



市役所1階ロビーにて献血を実施します。

日時 20日(金) 午前10時～11時45分、午後1時～4時

問 健康課健康づくり推進班(497) 3494

## 【印旛保健所】

### 女性のための健康相談



更年期障害や月経不順、婦人科疾患など女性特有の症状や性に関する悩み・心身の不調など、心や体の悩みについて健康相談を行います。

## ただいまアース蛇口ひねって水ゴクリ

6月1日(日)～7日(土)は水道週間です。私たちが毎日使っている水道水は利根川などから取った水を浄化したものです。これからの季節は真夏の日照りや暑さにより、水の需要が増加します。

「水」は限りある資源です。私たちが一人一人が日ごろから水の大切さを考え、節水に心掛けましょう。

問 上下水道課業務班 内線3457～9



## 特定疾患医療受給者票の更新

特定疾患医療受給者票の更新手続きを印旛保健所で忘れずに行いましょう。また特定疾患医療受給者と小児慢性特定疾患受給者には難病見舞金を支給しますので、市社会福祉課で手続きをしてください。

問 印旛保健所成田支所 043(26) 7231  
18日(金)・22日(火)・24日(木)・29日(火)・31日(木)、8月4日(月)・7日(木)・12日(月)・15日(金)・19日(火)・21日(木)・26日(火)・29日(金) 午前9時30分～11時30分、午後1時15分～4時

日時 6月2日(月)・6日(金)・10日(火)・12日(木)・17日(火)・20日(金)・24日(火)・26日(木)・30日(月)、7月4日(金)・8日(火)・10日(木)・15日(火)・18日(金)・22日(火)・24日(木)・29日(火)・31日(木)、8月4日(月)・7日(木)・12日(月)・15日(金)・19日(火)・21日(木)・26日(火)・29日(金) 午前9時30分～11時30分、午後1時15分～4時

問 印旛保健所健康生活支援課 043(483) 113  
5、市社会福祉課障害福祉班 内線5306へ

## 栄養士の栄養たっぷり おすすめレシピ

### 今月の献立は フルーツかん

材料(4人分)  
粉寒天4g 水400cc  
砂糖60g キウイフルーツ1個 オレンジ1個



フルーツかん

作り方 ①鍋に水と粉寒天を入れ、ひと煮立ちさせる ②弱火にして鍋に砂糖を入れて10分ほど煮詰め寒天液を作る ③寒天液を作っている間にキウイフルーツとオレンジを一口大に切る ④取り出しやすいように水でぬらした器を4人分用意し、中にキウイフルーツとオレンジを入れ、最後に寒天液を流し入れる ⑤器ごと冷蔵庫などで冷やし固める

### 栄養士から一言【心と体においしい食事をしよう】

旬の果物を使うと季節も一緒に楽しめます。子どものおやつや食後のデザートにいかがでしょうか。食卓が彩られて見た目にも楽しめる一品です。

1人当たりの栄養価 82kcal

皆さんは歯と歯の間からも歯周病やむし歯になることを知っていますか。これは歯と歯の間の清掃不良が原因です。

【歯と歯の間は専用器具で】  
一般的に使用されている歯ブラシでは歯と歯の間の部分の汚れを完全に落とす事はできません。歯ブラシと併用し、歯と歯の間を掃除するための歯間部清掃器具(デンタルフロス、歯間ブラシ)を、使用しましょう。

【歯間部清掃器具でスッキリ】  
市の歯周疾患検診受診者のデータでは、40歳・50歳の4割の人が歯間部清掃器具を使用している。

【歯の衛生週間】  
4日(木)から10日(火)は歯の衛生週間です。歯と歯の間のお掃除グッズを新たに追加して、口のケアに心掛け、歯周病やむし歯を防ぎましょう。

歯科衛生士 石田典子



## 振り込め詐欺に気を付けて

市役所職員を装い、振り込め詐欺と思われる次のような不審な電話が市内でありました。その内容は「国民健康保険税や保険医療費の還付金に関して書類を送っているが返答がない。還付に必要な書類を個人医療事務所で預かっているの、連絡を取って欲しい。」「振り込みをするので口座番号を教えてください」などです。

同じような電話があり、不審と感じたら即答せず、担当課まで問い合わせてください。

問 保険年金課国保年金班 内線3171

## お元氣ですが! 歯科衛生士です

### 歯と歯の間のお掃除グッズ

歯と歯の間のお掃除グッズです。しかし国・県が掲げた「歯の健康を保つための目標値」5割以上と比べ低く、まだまだ歯間部清掃器具を使用していない人が多いことがわかります。歯間部清掃器具を使用している人からは「歯と歯の間の汚れがよく取れる」「スッキリ感があり、一度使い始めたらやめられない」「続けて使っていたら歯肉から出血しなくなった」などの話があり、好評です。歯と歯の間が狭い場所にはデンタルフロスを、歯と歯の間が広いところには歯間ブラシを使用しましょう。使用方法などで不安な点がある人はかかりつけの歯科医院でアドバイスをもらうと良いでしょう。

児童手当・特例給付・小学校修了前特例給付制度

対象の児童	小学校修了前（12歳到達後最初の3月31日）までの児童
手当月額	【3歳未満の児童】 一律 10,000円（月額） 【3歳以上の児童】 第1子・第2子 5,000円（月額） 第3子以降 10,000円（月額）
支払時期	6月・10月・2月

平成20年度所得制限限度額

扶養親族の数	所得制限限度額	
	国民年金加入者	厚生年金等加入者
0人	460万円	532万円
1人	498万円	570万円
2人	536万円	608万円
3人	574万円	646万円
4人	612万円	684万円
5人	650万円	722万円

※扶養親族の数は、請求者が平成19年12月末時点で扶養している人数（扶養控除の対象人数）です。  
限度額は平成19年中の所得額（所得額から控除できるものがあります）が対象です。

児童手当（特例給付・小学校修了前特例給付を含む）を受けている人に現況届などを6月上旬に郵送します。現況届に必要な事項を記入の上、必要書類を添えて30日（月）までに提出してください。

現況届は毎年6月1日時点の現況を記載し、受給要件に引き続き該当するかを確認するものです。現況届を提出しなかった場合、6月以降の手当の支給ができなくなりますので、ご注意ください。

平日に現況届の提出ができない人は次の日程で受け付けますので利用してください。

日時 21日（土）・22日（日） 午前8時30分～午後5時30分  
場所 保健福祉センター

【平成20年度児童手当などの認定請求】  
平成19年度に所得制限により児童手当が受けられなかった人などで、平成20年度の受給を希望する人は、児童家庭課で認定請求の手続きをしてください。

審査の結果、受給該当となる場合は認定請求の手続きのあった日の翌月分から支給対象となります。平成20年度所得制限限度額は左表のとおりです。

児童家庭課児童家庭班 ☎（497）3487

児童手当などの現況届の提出を忘れずに



保健福祉センター

二種混合2期予防接種

市外の小学校へ通学している小学6年生を対象に二種混合（ジフテリア・破傷風）2期の予防接種を行います。

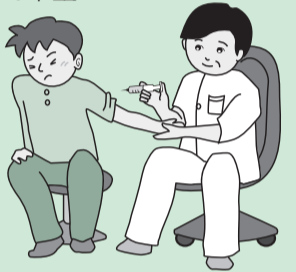
対象 市外の小学校に通学している小学6年生

接種可能な医療機関 奥澤整形外科医院、豊田脳神経外科、ニュータウンクリニック、菊地医院、森川産婦人科クリニック、桜台メディカルクリニック、西白井クリニック、白井由井内科、晴クリニック皮膚科・泌尿器科、白井聖仁会病院、北総白井病院、伊藤診療所  
※このほかの県内医療機関でも予防接種ができる場合があります。

接種料 無料

※祝日・年末年始は予防接種できません。

申・問 健康課母子保健班 ☎（497）3495へ



産後のママをサポートします  
～ママヘルプサービス～

市内在住で産後の家事や育児を手伝ってくれる人がいない、産後8週間までの人を対象に家事や赤ちゃんの沐浴などをお手伝いします。

【サービス内容】

- ①育児に関すること（沐浴・授乳・おむつ交換など）
- ②家事に関すること（食事の準備や後片付け・買い物・掃除・洗濯など）
- ③相談に関すること（育児に関する相談・アドバイスなど）

利用時間と利用回数 1日1回 午前9時～午後5時（1時間以上4時間まで）  
※年末年始を除く。

利用料金 1時間500円（生活保護世帯・市民税非課税世帯は免除）

申・問 出産予定日の1カ月前（急な場合を除く）までに児童家庭課児童家庭班 ☎（497）3487へ

【ママヘルパーを募集】

産後間もない母親の家事や育児をお手伝いする登録ヘルパーを募集します。

雇用期間 平成20年7月1日～平成21年3月31日

勤務時間 午前9時～午後5時（派遣時間により時間が変わることがあります。）

対象 ヘルパー（3級以上）、看護師、保健師、保育士のいずれかの資格を持つ人

時給 1時間1,030円（ほかに交通費あり）

※研修期間中は1時間830円。

申・問 6月20日（金）までに履歴書に必要事項を記入の上、資格証の写しを添えて児童家庭課児童家庭班 ☎（497）3487へ

もうすぐパママクラス土曜日コース



出産や育児について学んでみませんか。平日忙しいお母さんやお父さんの参加を待っています。

日時 14日（土） 午後1時～4時30分  
場所 保健福祉センター  
対象 おおむね妊娠6～9カ月までの妊婦とそのパートナー  
内容 妊娠・出産についての話、赤ちゃんのお風呂の入れ方、妊婦体験、妊産婦体操

持ち物 母子健康手帳、筆記用具  
※体操をしやすい服装で参加してください。

申・問 健康課母子保健班 ☎（497）3495へ

マタニティ&ベビーサロン・いっぱいいっぱい  
妊婦さんと生後6カ月までの赤ちゃんがママが気軽に立ち寄り、おしゃべりできる場所です。手作りおもちゃや親子遊びの紹介、絵本の読み聞かせもあります。

日時 18日（水） 午前10時～正午  
場所 富士センター  
対象 妊婦さんと生後6カ月までの子とその保護者  
申・問 健康課母子保健班 ☎（497）3495へ

ファミサポまつり

子育ての助け合いを行っている「しろいファミリー・サポート・センター」では、恒例の『ファミサポまつり』を開催します。ヨーヨー釣り、かるた、くじ引きなどの楽しい遊びと人形劇があります。



日時 7月5日（土） 午前10時～正午

場所 保健福祉センター

対象 市内在住の2歳～小学校低学年 30人（申し込み順）

※必ず保護者同伴でお願いします。

申・問 しろいファミリー・サポート・センター（午前9時～午後5時） ☎（497）3496へ

ドリーム＊ポケット

リラックスした雰囲気の中、親子やお母さん同士で楽しい時間を過ごす子育てひろば「ドリーム＊ポケット」を開設しました。

実施日時 毎週火・木・金曜日 午前9時～正午、午後1時～3時（祝日を除く）

場所 はなぶさ保育園（大山口）

育児相談 電話で育児に関する相談を受けられます。内容によっては個別面談も可能です（要予約）

園庭開放 幼稚園、保育園の子どもたちと一緒に遊びます

※このほかに絵本の読み聞かせ、親子触れ合い遊び、講演・講習会などを行う予定です。

問 はなぶさ保育園「ドリーム＊ポケット」 ☎（497）7872

はなぶさ保育園（認定こども園）入園受け付け

はなぶさ保育園では毎月、次のとおり翌々月分の入園申し込みを受け付けています。



受付期間 毎月1日～末日（8月入園の受け付けは6月30日（月）までです）

受付時間 午前9時～午後5時  
※土・日曜日、祝日は受け付けできません。そのほか園の都合により受け付けできない日がありますので、事前お問い合わせください。

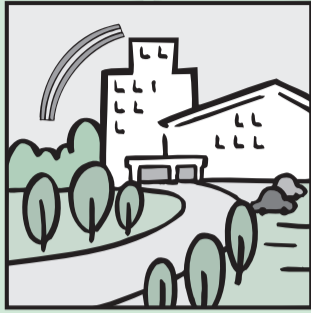
受付場所 はなぶさ保育園（大山口）  
※市役所では受け付けていません。

問 はなぶさ保育園 ☎（497）7870

## 無料で相談を受け付けています ～市障害者相談支援事業～

市では障害のある人や家族などへ相談支援をしています。市窓口相談のほか、下表の指定相談支援事業所に相談業務を委託しています。専任の職員が地域での生活相談を受け、福祉サービスの紹介・支援を行います。相談料は無料です。事前に指定相談事業所に連絡をして相談してください。

☎ 社会福祉課障害福祉班 ☎ (497) 3483



### 市内指定相談支援事業所

事業所	相談日時	対象	住所	電話	FAX
座ぐり (NPO法人障害児・者サポートしろい)	月～金曜日 午前9時～午後5時	身体障害者・ 知的障害者・ 精神障害者 (児童を含む)	白井市根 200-37	(402) 4844	(492) 7823

※緊急の場合は時間外でも電話で相談を受けます。  
年末年始、夏期休業日、祝日は休所です。

### 市外指定相談支援事業所

事業所	相談日時	対象	住所	電話	FAX
成田地域生活支援 センター(医療法人社団聖母会)	水曜日を除く毎日 午前9時～午後7時 (土曜日は午後5時 まで、日曜・祝日 は午後4時まで)	精神障害者	成田市本 三里塚 226-1	0476 (35) 7771	0476 (40) 4182
八千代地域生活支援 センター(社会福祉法人栄寿会)	火曜日と第2・第4 日曜日を除く毎日 午前10時～午後6 時30分	精神障害者	八千代市 大和田 322-18	047 (481) 3555	047 (485) 3553

※年末年始は休所です。

### 高齢者虐待の種類と内容

種類	内容	例
身体的虐待	暴力を振るい、けがや痛みを与える	つねる、殴る、ける、突き飛ばす、ベッドに縛り付ける
心理的虐待	言葉や態度で精神的な苦痛を与える	怒鳴る、悪口を言う、わざと無視する、あざ笑う
性的虐待	本人が嫌がる性的な行為を強要する	排泄の失敗の罰として下半身を裸のまま放置する
経済的虐待	本人の合意なしに財産を勝手に使う	必要な金銭を渡さず使わせない、年金を本人の利益に反して使う
介護の放任・放置	介護などの世話をせず、高齢者の心身の状態を悪化させる	入浴させない、食事をさせない、必要な介護医療サービスを理由なく使わせない

家庭や高齢者関係の施設で左表のような虐待を受けていると、思われる高齢者を見つけた時は、すぐ秘密は守ります。また匿名でご相談ください。

## 「高齢者虐待」と思ったら 「地域包括支援センター」

保健福祉センター  
教育委員会コーナー

保健福祉センター

教育委員会コーナー

### 理学療法士による リウマチ教室

関節リウマチの人に役立つ、いつでもどこでもできる基本的な体操をします。一緒に楽しく体を動かしましょう。  
日時 25日(水) 午後1時30分～3時  
場所 保健福祉センター  
対象 関節リウマチの人で炎症や痛みが落ち着いている人および家族 15人(申し込み順)  
参加費 無料  
申込・問い合わせ 13日(金)までに身体障害者福祉センター ☎ (497) 3485

表1 補助金額一覧表

区分	基準(平成20年度の市町村民税額など)	補助限度額(年額)		
		1人就園の場合および同一世帯から2人以上就園している場合の最年長者(第1子)	同一世帯から2人以上就園している場合の次年長者(第2子)	同一世帯から3人以上就園している場合の左以外の園児(第3子以降)
①	市町村民税非課税世帯および生活保護世帯	156,200円	200,000円	270,000円
②	市町村民税所得割非課税世帯	120,800円	175,000円	263,000円
③	市町村民税所得割課税額年額が34,500円以下となる世帯	94,200円	156,000円	258,000円
④	市町村民税所得割課税額年額が183,000円以下となる世帯	69,200円	139,000円	253,000円
⑤	市町村民税所得割課税額年額が183,000円を超える世帯	10,000円	10,000円	10,000円

表2 補助金額一覧表(小学校1～3年生の兄・姉を有している場合)

区分	基準(平成20年度の市町村民税額など)	補助限度額(年額)	
		小学校1～3年生の兄・姉を1人有しており、就園している場合の最年長者(第2子)	小学校1～3年生の兄・姉を有しており、同一世帯から2人以上就園している場合の左以外の園児および小学校1～3年生に兄・姉を2人以上有している園児(第3子以降)
①	市町村民税非課税世帯および生活保護世帯	172,000円	186,000円
②	市町村民税所得割非課税世帯	139,000円	157,000円
③	市町村民税所得割課税額年額が34,500円以下となる世帯	116,000円	136,000円
④	市町村民税所得割課税額年額が183,000円以下となる世帯	93,000円	116,000円
⑤	市町村民税所得割課税額年額が183,000円を超える世帯	10,000円	10,000円

※私立幼稚園就園奨励費補助金における市町村民税の所得割課税額は、租税特別措置法による住宅借入金等特別控除の適用前の額です。

## 私立幼稚園保育料を一部補助

市内在住の3・4・5歳児が公認の私立幼稚園に通園している場合、その保護者に保育料の一部を補助します。補助金額は左表1・2のとおり各基準により異なります(表1・2の両方に該当する場合は補助金額の高い表の額となります)。  
対象 市内在住で公認の私立幼稚園に通園している幼児(平成14年4月2日～平成17年4月1日生まれ)を持つ保護者  
※満3歳に達した幼児(平成17年4月2日～平成18年4月1日生まれ)が翌年の4月を待たずに、年度の途中から幼稚園に入園する場合も補助の対象となります。  
申 各幼稚園を通じて配布する「保育料等減免措置に関する調書」に必要事項を記入の上、通園している幼稚園へ  
☎ 学校教育課学務班 内線 3423

## 図書館・各センター図書室をお休みします

所蔵しているすべての図書館資料の点検・整理を行うため、図書館と各センター図書室を休館(室)します。休館(室)中の本の返却は開館している館またはブックポストへお願いします。



### 【図書館】

日程 24日(火)～29日(日) (6日間)

### 【図書室】

対象 中央公民館・西白井複合センター・白井駅前センター・富士センター・公民センター・桜台センターの図書室

日程 17日(火)～20日(金) (4日間)

☎ 図書館 ☎ (492) 1122

## あそばね会

～福島県伊達市月館町の友達と楽しい夏休みを過ごそう～

今年で20回目を迎える白井市と福島県伊達市月館町の小学生が交流を図る「あそばね会」に参加しませんか。

日程 下表のとおり

## 【一般参加者】

対象 市内在住小学3～6年生 30人(応募者多数の場合は抽選)

参加費 15,000円

※事業説明会を6月14日(土)の午前10時30分から西白井複合センター視聴覚室で行います。

## 【リーダー参加者】

対象 全日程参加できる中・高校生

参加費 10,000円

※指導者として経験のある高校生以上も併せて募集します(参加費5,000円)。

申・問 6月20日(金)(必着)までに往復はがきまたはEメールに住所・氏名・学校名・学年・性別・保護者氏名・連絡先を記入の上、生涯学習課「あそばね会」係 内線3432・☎syougai-gakusyuu@city.shiroi.chiba.jpへ

## あそばね会日程

日程	活動内容
8月1日(金)～2日(土)	オープニングセレモニー・市民プール「食リンピック」への参加など
8月3日(日)	福島県伊達市月館町へ移動
8月4日(月)～5日(火)	川遊び・魚つかみ・流しそうめん・キャンプファイヤー・お別れ会など

市体育指導委員協議会では市民のスポーツ普及・振興に努めており、その一環としてスポーツ・レクリエーション祭を開催

ツ・レクリエーション祭を開催します(参加者全員に参加賞があります)。

問 生涯学習課スポーツ振興班 内線3434



ソフトバレーボール

## スポーツを楽しむもつ スポーツ・レクリエーション祭

グラウンドゴルフは年3回開催される大会の第1回大会となります。

日時 22日(日) 午前9時30分～午後3時(受け付け午前9時)

※グラウンドゴルフは当日の受け付けでも出場できます。

場所 白井第三小学校

種目 ソフトバレーボール1チーム4人(混合・女子)・インディアカ1チーム4人(混合・女子)・グラウンドゴルフ

※雨天の場合、グラウンドゴルフは中止です。

持ち物 昼食

申 17日(火)までに申込書(生涯学習課、各センターにあります)を郵送または直接生涯学習課へ

## 教育委員会コーナー

※ジャンルは問いませんが、カラオケ装置の使用はできません。大きな音量の出る楽器を主体的に使用する団体は、出場日や

対象 市内在住・在勤者が主体で市内に活動拠点を置く音楽団体または個人(営利目的の団体、個人を除く)

日程 11月8日(土)・9日(日)(予定) 実行委員会議日時・場所 6月15日(日) 午前10時～文化センター研修室

催す音楽祭の一環として開催する音楽祭の参加者を募集します。この催しは参加する皆さんで実行委員会を組織し、企画から開催までの一切を行います。大ホールでの発表をします。

市民文化祭の一環として開催する音楽祭の参加者を募集します。この催しは参加する皆さんで実行委員会を組織し、企画から開催までの一切を行います。大ホールでの発表をします。



昨年の市民音楽祭

## 市民音楽祭

## 市民卓球シングルス大会

日時 15日(日) 午前9時～

(受付午前8時30分～)

場所 大山口中学校

種目 ①一般の部(男子・女子) ②壮年の部(50歳以上男子・女子) ③初心者の部(男子・女子)

対象 市内在住・在勤・在学の中学生以上

参加費 1人500円(中学生は1人200円)

申・問 8日(日)(必着)までに、はがきまたはファクスに住所・氏名・年齢・電話番号・出場種目を記入の上、卓球連盟 小泉 ☎・☎(446) 6126へ



## 市民バドミントン大会

日時 7月6日(日) 午前9時～

場所 白井高等学校

対象 市内在住・在勤・在学・在クラブの中学生以上

部門 ダブルス(男子1・2部、女子1・2・3部)

参加費 1人1,500円(学生は1人1,000円)

申 6月27日(金)(消印有効)までに、はがきに出場部門・住所・氏名・職業・電話番号・クラブ加入者はクラブ名を記入の上、生涯学習課スポーツ振興班へ

問 バドミントン協会 平井 ☎090(8725) 2838



## スターキッズ・クラブ年間会員を募集

望遠鏡で惑星を見たり、実験を通して星の一生を探ります。

年間テーマ 「星の一生」

日程・時間 7月26日(土)・9月13日(日) 午後4時45分～6時

10月11日(土)・11月3日(日)・12月6日(土)・1月18日(日)・2月14日(土) 午後4時～5時15分(全7回)

場所 プラネタリウムドーム、研修室など

対象 小学4年生から6年生で全日程参加できる人 25人(応募者多数の場合は抽選)

参加費 年間500円

申・問 7月6日(日)までに往復はがきに氏名(ふりがな)・学校名・学年・郵便番号・住所・電話番号(あればファクス番号)・保護者の氏名を記入の上、

郵送または官製はがきを持参して直接プラネタリウム館 ☎(492) 1125へ

## 白井高等学校開放講座「自然に親しむ」

今年も椅子や薫製など、さまざまなものを作ります。

日程 左表のとおり(全7回)

時間 午前9時～午後1時

場所 県立白井高等学校ほか

講師 出縄光二教諭

対象 一般 30人(申し込み順)

参加費 6,000円(材料費)

申・問 電話で白井高等学校 ☎(491) 1511へ

## 白井高等学校公開講座日程

日程	内容
7月5日(土)	開講式、講座の説明
10月4日(土)	木材加工(椅子などの作成)
10月18日(土)	薪作り
11月8日(土)	薪作り
11月15日(土)	薫製作り
12月13日(土)	薫製作り、閉講式
12月20日(土)	薫製作り、閉講式

## 伝統ある文化に触れてみよう

## 伝統文化「こども教室」

(財)伝統文化活性化国民協会による「伝統文化こども教室」(491) 3828へ

【伝統文化こどもいけばな教室】

華道の起原、歴史、精神(心)、技法などを教え、伝統文化の素晴らしさを学びます。

日時 6月14日(土)～2月14日(土)

(原則毎月第2土曜日・全10回)

午前9時～正午

場所 富士センター

対象 小・中学生 20人(申し込み順)

参加費 1回1,000円程度(花代)

申・問 市茶華道協会 加藤 ☎(445) 1451へ

【夏休みこども俳句教室開催説明会】

小学生対象の俳句教室の開催にあたり、その説明会を事前開催します。

日時 6月22日(日) 午後1時～2時30分

場所 白井駅前センター

対象 市内の小中学校に在籍する子を持つ保護者

問 高光 ☎(491) 6156

【等こども教室】

日本の伝統文化を大切に、邦楽を学び豊かな感性を育て、「箏」の音色を楽しみましょう。

日程 6月15日(日)～2月14日(土)(全19回)

対象・時間 小学1～3年生・午後1時～2時、小学4年生～

中学3年生 午後2時～3時

各10人(申し込み順)

申・問 本人と保護者の氏名・学校名・学年・住所・連絡先を、電話またはファクスで伝



昨年の箏こども教室では練習の成果を市民音楽祭で発表しました

# 自分にチャレンジ 房総アドベンチャー

市では自分たちで立てた計画を基に行動する「房総アドベンチャー」を実施します。房総アドベンチャーは集団生活および班行動を通して、自然の厳しさを体験することで「生きる力」を身に付けることを目的としています。期間中、参加者は班に分かれ、その班で立てた計画を基に行動します。

宿泊はテント、食事は自炊となります。仲間や自然、文化に触れ合いながら、最後までやり抜く意志を持った子どもたちを募集します。

※事業に必要な技術を習得するため、7月5日(土)から6日(日)に1泊2日の事前研修を行います。

**日程** 7月22日(火)に白井市を出発し、栄町・千葉市・君津市・南房総市で行動して27日(日) (5泊6日)に白井市に戻ります。

※都合によりコースが変更となる場合があります。

**対象** 市内在住小学5年生～高校生 24人 (男女の応募数により班調整をし、多数の場合は抽選)

**持ち物** 寝袋 (タオルケットなどでも可)・食器・雨具・着替え

**参加費** 小学生 10,000円、中学生以上 13,000円程度

**申・問** 6月20日(金) (必着) までに、往復はがきに住所・氏名・学年・性別・電話番号を記入の上、生涯学習課房総アドベンチャー係 内線3431へ

## 事前研修 ①

平塚キャンプ場でテント設営のしかたや食事の作り方、時刻表の見方などを学びました。

しっかり学習しないと、本番でとても困ってしまいます。



①

## 移動 ②

本研修は5泊6日。子どもたちが自ら考えたルートで、その日の目的地を目指します。

全部徒歩だったり、短い距離でもバスを使ったり、各班さまざまです。



②

## 食事&宿泊 ③

1人1食200円という限られた費用の中で、いかに安くおいしい食事を作るかに、みんな頭を悩ませます。

また事前研修でテント設営をちゃんと勉強していないと、疲れて眠いのになかなか眠れません。



③

## 遊び ④

4日目と5日目は宿泊地が同じなので、5日目は近くの海でゆっくり遊べます。

連日の疲れが取れればいいのですが、逆に余計に疲れちゃう子もいます。

## 昨年の感想

- ・たくさんの友達と遊べた
- ・我慢強くなった
- ・お金の使い方で迷った
- ・1人で切符を買えるようになった
- ・重たい荷物を持ってたくさん歩いて疲れた
- ・旅先で「がんばって」と声を掛けられたことがうれしかった
- ・料理が作れるようになったので、家でお手伝いをするようになった
- など

教育委員会コーナー

## ◆各国を楽しみ国際交流

白井国際交流協会はアジア、中東、アフリカ、南米など7カ国から来日中のJICA(国際協力機構)の技術研修生を招き交流会を行います。

**【研修生とバスで房総のむら見学(昼食付き)】**

**日時** 7日(土) 午前10時30分～午後4時 **集合場所** 白井駅南口ロータリー **対象** 一般 10人(申し込み順) **参加費** 無

**申・問** 両日ともに白井国際交流協会・野口(492) 6642へ

## ◆研修生との交流会(昼食付き)

**日時** 8日(日) 正午～午後3時 **場所** 白井駅前センター **対象** 一般 10人(申し込み順) **参加費** 無料

**申・問** 両日ともに白井国際交流協会・野口(492) 6642へ

## ◆コール・アミ結成10年第1回コンサート

**日時** 14日(土) 午後2時～(開場午後1時30分) **場所** 文化会館大ホール **入場料** 無料

**曲目** 第1部 白いなしの花、そこに風が吹く、確かなものを 第2部 家田ひかり独唱・オペラ「カルメン」より「ハバネラ」(恋は野の鳥のよう)ほか 第3部 二つの雨のうたほか

**申** 桜井(443) 9348 **◆しろい人形劇まつり プレ公演**

不思議、なんでも人形劇になるよ。来年3月22日に行う「しろい人形劇まつり」のプレ公演を富士センターで行います。

**【身の回りのものを使った簡単人形劇】**

**日時** 6月21日(土) 午前10時30分～11時30分 **対象** 2歳以上80人(申し込み順)

※未就学児は保護者同伴。  
**講師** 黒須和清さん **参加費** 無料

## インフォメーション

### ◆実際に作って、演じてみよう

**日時** 6月21日(土) 午後1時～3時 **対象** 18歳以上 20人(申し込み順) **参加費** 300円程度(材料費)

**申・問** 両公演ともに6月13日(金)までに鈴木(491) 5806へ

### ◆ほれほれ市民講座「ストレス社会と心の健康」

「これって虐待なの？」をテーマに講座を行います。

**日時** 8日(日) 午後1時30分～3時30分 **場所** 保健福祉センター **講師** 中央児童相談所職員 **参加費** 500円(資料代)

**申・問** 朝日(492) 5865へ **◆(社)東京電機大学校友会千葉県支部公開講演会**

「社会で活躍できる脳細胞を育てよう」～幼児の早期教育から老人性認知症の予防、再生医療で不老長寿の世界～をテーマに講演会を行います。

**日時** 14日(土) 午前11時～午後0時45分(開場午前10時30分) **場所** 東京電機大学千葉ニュータウンキャンパス(印西市) **対象** 一般(自由参加) **講師** 東京電機大学小谷誠名誉教授(元学長) **参加費** 無料

**申** (社)東京電機大学校友会(0) 3(5280) 3512 **◆四街道特別支援学校「学校公開」「教育・医療相談会」**

学校公開や喘息・アトピーなどのアレルギー疾患、肥満、一般疾患、筋ジストロフィー、重度重複障害などを専門とする国立病院機構志津病院医師と臨床心理士、本校職員による「教育・医療相談会」を実施します。

**日時** 7月1日(火) 午後1時～4時30分 **場所** 県立四街道特

### 別支援学校 対象 保護者、教職員ほか

**申・問** 四街道特別支援学校地域支援係(043) 422) 2609へ **◆ボーイスカウト印西白井第1団 入団説明会**

ボーイスカウトは9月が年度始まりです。それに伴いスカウト募集の説明会を行います。

**日時** 6月8日(日) 午前10時～

**場所** 保健福祉センター団体活動室 **対象** 幼稚園年長から小学生の男児・女児とその保護者(自由参加) **※都合がつかない場合や、見学したい人は気軽に問い合わせください。**

**申** 大友(0476) 47) 2168 **◆ガールスカウト千葉県第63団 入団説明会・体験集会**

野外活動を中心にゲームを通してガールスカウト活動を体験できます。

**日時** 22日(日) 午前10時～ **場所** 自然キャンプ場(平塚) **対象** 幼稚園年少から小学生とその保護者 **申・問** 16日(月)までに竹下(491) 6376へ **◆助産師からのメッセージ**

日本助産師会の千葉県支部ではお産・母乳・ミニ講座、育児沐浴体験、ハンドマッサージ、などでも相談などを行います。

**日時** 29日(日) 午前11時～午後3時 **場所** 八千代市保健センター **対象** 一般(自由参加) **参加費** 無料

**申** 武田(488) 0311 **◆手話講座**

県では手話奉仕員・手話通訳者養成講座を次のとおり開催し

ます。

### 【手話奉仕員養成講座(入門課程・基礎課程)】

**入門課程** **日時** 平成20年8月23日(土)～21年3月7日(土)(各土曜日・全23回) 午後1時～3時 **対象** 手話学習経験のない人 20人(申し込み順) **参加費** 無料 **募集期間** 7月22日(火)～8月11日(月) **基礎課程** **日時** 平成20年7月5日(土)～21年3月14日(土)(各土曜日・全30回) 午前10時～正午 **対象** 手話奉仕員養成講座入門課程修了者 20人 **参加費** 無料 **募集期間** 6月9日(月)～6月25日(水)

**【千葉県手話通訳者養成講座(基本課程)】**

**日時** 6月21日(土)～12月20日(土)(各土曜日・全23回) 午後3時30分～5時30分 **対象** 手話奉仕員養成講座カリキュラム(入門・基礎課程80時間)修了または同等以上の講座を修了した人 20人(申し込み順) **場所** 千葉聴覚障害者センター **参加費** 無料 **募集期間** 6月10日(火)

**申・問** 各講座ともに(社)千葉県聴覚障害者協会内千葉聴覚障害者センター(043) 308) 6373 **◆海上自衛隊「下総航空基地ウオーキング」**

滑走路など基地内約7・2キロをウォーキングしませんか。

**日時** 28日(土) 午前10時～午後1時(集合は午前9時30分) **場所** 海上自衛隊下総航空基地(正門集合) **対象** 一般 200人(申し込み順) **申** ※ベビーカーやペットの持ち込みは禁止です。

**申・問** 海上自衛隊下総基地広報室(04) 7191) 232

1 内線2205へ



子育て

タイトルの上にある中などは次の場所や申し込み・問い合わせ先を示しています。

- 中** 中央公民館・視聴覚ライブラリー  
〒270-1422、復1458-1 ☎ (491) 0166
- 複** 西白井複合センター  
〒270-1435、清水口1-2-1 ☎ (492) 1011
- 駅** 白井駅前センター  
〒270-1424、堀込1-2-2 ☎ (497) 1151
- 富** 富士センター  
〒270-1432、富士239-2 ☎ (446) 1911
- 公** 公民センター  
〒270-1406、中98-17 ☎ (492) 5266
- 桜** 桜台センター  
〒270-1412、桜台2-14 ☎ (491) 7111
- 福** 福祉センター・青少年女性センター  
〒270-1415、清戸766-1 ☎ (492) 2022
- 社** 社会福祉協議会  
〒270-1492、保健福祉センター内 ☎ (492) 5713
- ボ** ボランティアセンター  
〒270-1492、保健福祉センター内 ☎ (492) 5716
- シ** シルバー人材センター  
〒270-1415、清戸765-2 ☎ (498) 1717

※定期的に実施されている児童館事業などは掲載されていないものもありますので、児童館だより（各センターにあります）や市ホームページをご覧ください。

駅ねんねさん



域のママ 16人程度（応募者多数の場合は抽選）

**参加費** 300円（材料代）

**申** 10日(火)までに電話か直接白井駅前センターへ

**対象** 市内在住の0歳児とその保護者 15組（申し込み順）

**日時** 6日(金) 午前10時30分～11時30分

**対象** 平成19年4月2日から平成20年4月1日生まれの子と保護者（自由参加）

**持ち物** 生米小さじ1杯

親子で楽しく遊びましよう

**【歯科相談】**

**日時** 17日(火) 午前10時30分～11時30分

**対象** 乳幼児とその保護者 15組（先着順）

**【七たがきりてくり】**

**日時** 27日(金) 午前10時30分～11時30分

**対象** 乳幼児とその保護者 20組（先着順）

赤ちゃん広場



**【歯科指導】**

**日時** 4日(火) 午前10時30分～11時30分

**対象** 市内在住平成19年4月2日以降生まれの子とその保護者 30組（先着順）

親子であそぼう

**日時** 19日(木) 午前10時30分～11時30分

**対象** 子育て中のママおよび地

母親くひぶ

制作や簡単クッキングなど楽しく子育てをするためのヒントがいっぱいあります。

**日時** 18日(水) 午前10時30分～正午

**参加費** 200円（材料代）

**申** 電話か直接白井駅前センターへ

子ども

父の日のプレゼント作り



お父さんに感謝状を贈ろう。

**日時** 14日(土) 午前10時～11時

**対象** 小学生以上 10人（申し込み順）

**参加費** 50円（材料代）

**持ち物** 家族の写真、はさみ、のり

**申** 参加費持参を上、直接西白井複合センターへ

0歳児親子教室

**【歯科相談】**

**日時** 6日(金) 午前10時30分～11時30分

**対象** 平成19年4月2日から平成20年4月1日生まれの子と保護者（自由参加）

**持ち物** 生米小さじ1杯

映画会「ピノキオ」

大人になっても忘れない、感動の物語を見ませんか。

**日時** 14日(土) 午前10時～正午

**対象** 幼児～小学生（自由参加）

**申** 電話または直接福祉センターへ

お話し会

かこさとしの絵本の世界「からすのパン屋さん」「どろぼう学校」ほかの読み聞かせです。

**日時** 7日(土) 午前10時30分～11時30分

**対象** 幼児～小学生（自由参加）

お料理ランド

おいしいクッキー作りにチャレンジしませんか。

**日時** 21日(土) 午前9時30分～正午

**対象** 市内在住小学生以上 12人（申し込み順）

**参加費** 250円（材料代）

**申** 参加費を持参の上、直接桜台センターへ

中工作教室

折り紙で「とんとんずも」を作って遊びます。

**日時** 19日(木) 午後4時～4時50分

**対象** 小学生（自由参加）

**参加費** 500円

**申** 6月20日(金)までに電話または直接ボランティアセンターへ

趣味・教養・学習

地域の交流をすすめる、社会福祉事業の充実を図るためにフリーマーケット・模擬店・ビンゴ大会・野菜の直売などを行います。

**日時** 14日(土) 午前10時～午後2時30分

**対象** 市内在住のおおむね60歳以上で、マウスの操作・文字入力ができる、全日程参加できる人 10人（応募者多数の場合は抽選）

**参加費** 1,000円（テキスト代）

**申** 13日(金)までに往復はがき住所・氏名（ふりがな）・電話番号・生年月日を記入の上、シルバー人材センターへ

高齢者

**【初級パソコン講習会】**《ステップアップ講座》

ワード・インターネット・Eメールなどを学び、日常生活を楽しみましょう。

**日時** 23日(月)～27日(金) 午後1時～4時

**対象** 市内在住のおおむね60歳以上で、マウスの操作・文字入力ができる、全日程参加できる人 10人（応募者多数の場合は抽選）

**参加費** 1,000円（テキスト代）

**申** 13日(金)までに往復はがき住所・氏名（ふりがな）・電話番号・生年月日を記入の上、シルバー人材センターへ

**【ボ】認知症サポーター養成講座**

病気を理解し、地域の見守り役として協力し、みんなで認知症にやさしい白井にしていきたい。

**日時** 7月1日・22日・29日（各火曜日） 午後1時30分～3時30分

**場所** 保健福祉センター

**対象** 市内在住で全回参加可能 30人（申し込み順）

**内容** 第1回「認知症とは」

会員募集説明会

シルバー人材センターでは会員の希望に応じた仕事を紹介し、会員の持っている能力を地域社会に提供、有効に活用して高齢化社会の活性化を図り、豊かで充実した老後のお手伝いをしています。会員になって健康で生きがいのある人生を楽しく過ごしませんか。

**日時** 6日(金) 午前10時～11時

**場所** 保健福祉センター3階

**対象** 市内在住のおおむね60歳以上の人

センターだより

**【中】中途失聴者・難聴者の皆さん**

盆裁愛好会では市の花「さつき」の普及促進を図るため「さつき・山野草展示会」を開催します。会場では苗木の無料配布・作り方の指導なども行います。

**日時** 4日(水)・5日(木) 午前10時～午後4時

**場所** 市役所車庫

**申** 盆裁愛好会会長 風間 ☎ (492) 0448

インフォメーション

**【中】中途失聴者・難聴者の皆さん**

すべて要約筆記者がサポートして行います。

**日程・場所** 7日(土) 佐倉市中央公民館、22日(日) 印西市総合福祉センター

**時間** 午後1時30分～4時

**参加費** 無料

**申** (初参加の場合はテキスト代1,000円が掛かります)

**【中】中途失聴者・難聴者のための手話サロン**

手話と筆談で談話しながら、手話取りの勉強をします。

**日時** 20日(金) 午後1時30分～4時

**場所** 酒々井町社会福祉協議会

**申** NPO千葉県中途失聴者・難聴者協会 印旛香取事務所 事務局 吉田 ☎ 043(496)2331

**【七】七次台学童わくわくランド指導員募集**

七次台学童わくわくランドは少人数でアットホームな学童保育所です。放課後の小学生を保育・指導する専任指導員を募集します。子どもと遊ぶのが好きで、体力に自信のある人、お待ちしています。

**対象** 20歳以上の健康な人（保育士・教員資格などを持つ人を優先します）

**勤務日・時間** 平日・午後1時～7時、土曜日・午前8時～午後3時30分

**申** 七次台学童わくわくランド（七次台小学校校舎内） ☎ (492) 6630（平日午後1時～7時）へ

**【県】県介護支援専門員実務研修受試験**

**試験日** 10月19日(日) 午前10時～正午

**対象** 医療・保健・福祉分野の有資格者で一定期間以上の実務経験のある人

**申** 6月24日(火)から7月25日(金)（消印有効）に申込書（県・市社会福祉協議会、市保険年金課など）に必要事項を記入の上、簡易書留または直接〒260-08508、千葉市中央区千葉港4-3 千葉県社会福祉協議会介護支援専門員養成班 ☎ 043(204)1610・☎ 043(241)5121へ

**【み】みるく**

親子で遊んだ後、ケーキ（1個100円）やお茶を楽しみながらおしゃべりをしながらしましょう。

**日時** 6月6日(金)・7月4日(金) 午前11時～午後1時

**場所** 富士センター

**対象** 乳幼児親子・地域の人（自由参加）

**申** 第三小学校地区社会福祉協議会「サロン・ド・ラミチエ」 ☎ (492) 6022（火・木・土曜日 午前10時～午後4時）

**【み】みんなでおいでよプラネタリウム**

**日時** 15日(日) 午前10時30分～11時30分

**場所** 県立手賀の丘少年自然の家

**対象** 一般 200人（申し込み順）

**内容** 夜空と星物語

**参加費** 無料

**持ち物** 上履き

**申** 県立手賀の丘自然の家 ☎ 04(7191)1923へ

# 広報カレンダー



- 都営浅草線・北総線で日本橋から48分
- 東関東自動車道で千葉北インターから約18分
- 常磐自動車道で柏インターから約18分
- 成田空港から約34分

日	月	火	水	木	金	土
1	2	3	4	5	6	7
■朝市 (6:00～富士センター)	□消費生活相談	■定例教育委員会 (14:00～市役所)	□消費生活相談 □心配ごと相談	■園庭開放 (9:30～11:30桜台保育園) ■スマイル公園訪問 (10:30～11:30けやき台公園)	□消費生活相談 □心配ごと相談	■朝市 (6:00～市役所)
8	9	10	11	12	13	14
□休日証明書発行日 ■朝市 (6:00～富士センター) ■自転車リサイクルデー (10:00～12:00市役所東側駐車場)	□消費生活相談 ■年金相談 (10:00～15:00市役所)		□消費生活相談 □心配ごと相談 □こころの相談 (精神保健福祉士)	□夜間証明書発行日 □女性生き生き相談 □こころの相談 (医師) ■園庭開放 (9:30～11:30南山保育園) ■交通事故相談 (10:00～15:00市役所) ■人権・行政相談 (10:00～15:00市役所)	□消費生活相談 □心配ごと相談 ※弁護士来庁	■朝市 (6:00～市役所)
15	16	17	18	19	20	21
■朝市 (6:00～富士センター)	□消費生活相談		□消費生活相談 □心配ごと相談 ■住宅増改築無料相談会 (13:00～16:00市役所)	□夜間証明書発行日 ■園庭開放 (9:30～11:30桜台保育園) ■スマイル公園訪問 (10:30～11:30堀込第二公園) ■夜間窓口納付と納税相談 (17:30～20:30市役所)	□消費生活相談 □心配ごと相談	■朝市 (6:00～市役所)
22	23	24	25	26	27	28
□休日証明書発行日 ■朝市 (6:00～富士センター)	□消費生活相談		□消費生活相談 □心配ごと相談 ※弁護士来庁 □こころの相談 (精神保健福祉士)	■園庭開放 (9:30～11:30南山保育園)	□消費生活相談 □心配ごと相談	■朝市 (6:00～市役所)
29	30	※今月の第4木曜日の夜間証明書発行日は都合により、19日(木)に変更します。				
■朝市 (6:00～富士センター) ■休日窓口納付と納税相談 (9:00～12:00市役所)	□消費生活相談					

※詳しくは関連記事 (□印の開催時間などは、右欄) をご覧ください。

## 夜間・休日証明書発行日

夜間 第2・4木曜日 17:30～20:00  
休日 第2・4日曜日 8:30～12:00  
市民課 内線3143、課税課 内線3131

## 各種相談

□消費生活相談 月・水・金曜日 10:00～16:00 市役所相談室 内線3294 (商工振興課 内線3242)  
□無料職業紹介 月～金曜日 9:00～17:00 (受付9:00～16:00) 市役所相談室 内線3280  
□就学相談 月～金曜日 8:30～17:00 学校教育課 内線3422  
□教育相談 (相談員による相談) 月～木曜日 9:30～16:30 市役所教育相談室 (指導主事による相談) 月～金曜日 8:30～17:00 市役所教育相談室 ☎(492) 2301  
□女性生き生き相談 第2木曜日 10:00～16:00 保健福祉センター (要予約) 企画政策課 内線3353  
□心配ごと相談 水・金曜日 10:00～15:00 (弁護士来庁日は8:30から窓口で受付) 保健福祉センター 社会福祉協議会 ☎(492) 5713  
□ボランティア相談 月～金曜日 9:00～17:00 保健福祉センター ボランティアセンター ☎(492) 5716  
□家庭児童相談 月～金曜日 9:30～16:30 保健福祉センター 子育て相談窓口 ☎(497) 3477  
□こころの相談 (医師による相談) 第2木曜日 10:00～12:00 (精神保健福祉士による相談) 第2・4水曜日 10:15～15:00 保健福祉センター 保健福祉相談室 ☎(497) 3491 (要予約)



## プラネタリウム館 ☎(492)1125

項目	内容	日時	金額
子ども放映	やじるしくんのいたずら	日曜日 11:00	
一般放映	The Haunted Planetarium (ザ・ホーンテッド・プラネタリウム)	水・金・土・日曜日 15:30	市内 大人210円、子ども100円 市外 大人310円、子ども150円
	宇宙(そら)と88の星語り～初夏の星座	土・日曜日 14:00 4日(木) 15:30	
昼間の星を見る会	太陽表面 (天候により中止の場合あり)	7日(土) 11:30～13:30	無料
星を見る会	火星、木星、プレセペほか	7日(土) 20:00～21:00	大人100円 子ども無料
星空リラクゼーションアワー	星空と音楽の素敵なリラックスタイム オールデイズ特集	25日(木)・27日(金) 12:30～13:20 28日(土) 17:30～18:20	市内 大人210円、市外 大人310円

※4日(木)15:30の一般放映は「宇宙と88の星語り」になります。

## 文化会館 ☎(492)1121

開催日	ホール	催し物名	開演	入場料	問い合わせ
7日(土)	中	講演会「雑誌作りの裏側とテレビのウラ」 週刊朝日編集長 山口一臣	14:00	無料 先着150人	エヌ・アイ・エス ☎(498) 4838
14日(土)	大	コール・アミ第1回コンサート	14:00	無料	桜井 ☎(443) 9348
	中	公開講座「生涯学習で元気なまちを創る」	14:30		生涯学習課 ☎(492) 1111
15日(日)	大	千昌夫コンサート	12:00 16:00	5,500円	(株)ジュクネン ☎03(5777) 2077
21日(土)	中	文化財講演会	13:30	無料	文化課 ☎(492) 1123
22日(日)	大	ダンス発表会	13:00		佐藤 ☎(443) 6336
29日(日)	中	4つの合唱団合同コンサート	14:00		矢野 ☎(491) 2154

※主催者の都合により内容が変わる場合があります。詳しくは問い合わせ先へ。

## 郷土資料館 ☎(492)1124

項目	内容	時間
常設展「白井のあゆみ」	原始・古代から現代までの白井を紹介	9:00～17:00

※展示替えのため24日(木)・25日(金)は休館します。

## 図書館 ☎(492)1122

項目	日時	対象
おはなしかい	4日・11日・18日 (各水曜日) 15:30～	一人でお話の聞けるおともだち
親子おはなしかい	18日(木) 11:00～	市内在住の小学校未就学児とその保護者

※図書館の開館時間は火曜日から土曜日は午前9時30分から午後7時、日曜日は午前9時30分から午後5時です。

## 健康相談 健康課保健予防班 ☎(497)3495

日程	時間	場所
13日(金)	10:00～11:30	福祉センター (清戸)
24日(木)		保健福祉センター
25日(金)		西白井複合センター

対象 市内在住者 内容 健康に関する相談に保健師、看護師が対応 (血圧測定、体脂肪率測定、腹囲測定、尿検査が可能)  
※電話や健康課窓口での相談も随時受け付けます。  
24日(木)は食事や栄養について栄養士に相談したり、子どもの体重を測定することができます。

## 乳幼児健診・予防接種

健康課保健予防班 ☎(497)3495

日程	場所	受付時間	該当者
<b>4カ月育児相談</b>			
17日(木)	◎	9:30～10:00	20年1月生まれの人
20日(金)		13:15～13:45	
<b>9カ月からの食育教室</b>			
19日(木)	◎	9:30～9:45	19年8月生まれの人
<b>1歳6カ月児健康診査</b>			
10日(木)	◎	13:15～13:45	18年11月生まれの人には個人通知
13日(金)			
<b>3歳児健康診査</b>			
3日(木)	◎	13:15～13:45	16年12月生まれの人には個人通知
6日(金)			
<b>2歳児歯科健康診査</b>			
18日(木)	◎	13:15～13:45	17年12月生まれの人には個人通知
<b>三種混合</b>			
11日(木)	◎	13:30～14:00	生後3カ月から90カ月未満の人
12日(木)			
19日(木)			
<b>麻疹風しん混合 (1期・2期)</b>			
16日(月)	◎	13:30～14:00	(1期) 生後12カ月から24カ月未満の人 (2期) 5歳から7歳未満の人で小学校就学前1年間にあたる人
<b>BCG</b>			
9日(月)	◎	13:30～14:00	生後3カ月から6カ月未満の人

※予防接種日程は集団接種です。個別接種についてはお問い合わせください。  
会場の◎は総合保健センター (保健福祉センター2階)、◎は西白井複合センター、◎は桜台センターです。  
該当すると思われる人で通知のないときは、お問い合わせください。



古紙パルプ配合率70%再生紙を使用

下総基地の米軍機使用絶対反対