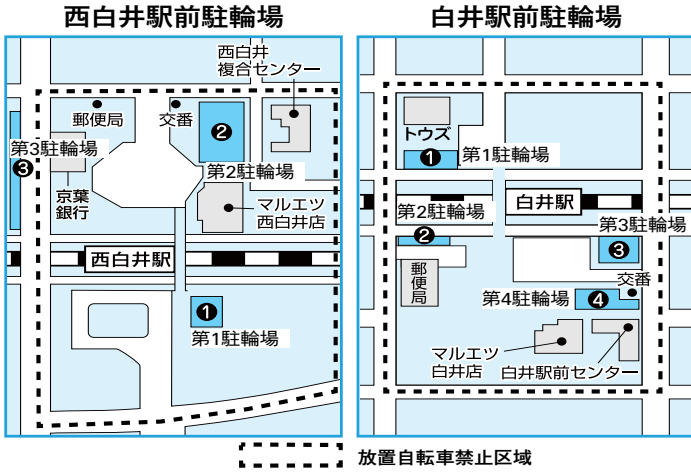


主な内容	
■平成25年度の決算の状況と、実施した主な事業	2・3
■年末年始のごみ収集日	4
■衆議院議員総選挙14日投票日	6・7
■「季節性インフルエンザ」を予防	8
■認知症と上手に付き合うために	9

発行 / 白井市 編集 / 秘書広報課 毎月2回 1日・15日発行 〒270-1492 白井市復1123 ☎047(492)1111 FAX 047(491)3510 URL http://city.shiroy.chiba.jp/



**料金表**

使用区分	市内在住者		市外在住者		
	自転車	原動機付自転車	自転車	原動機付自転車	
定期利用(年間)	一般	3,600円	5,400円	7,200円	10,800円
	高校生以下	1,800円	2,700円	3,600円	5,400円
一時利用(24時間まで)		100円	200円	100円	200円

※一時使用が可能な駐輪場は、白井駅前第1、第3、西白井駅前第1、第2駐輪場です。(そのほかは、定期使用専用です)

**駐輪場別駐輪可能台数**

駅	駐輪場名	自転車		原動機付自転車(50cc以下)
		定期利用	一時利用	
白井駅	①白井駅前第1駐輪場	533台	16台	-
	②白井駅前第2駐輪場	184台	-	-
	③白井駅前第3駐輪場	354台	24台	40台
	④白井駅前第4駐輪場	415台	-	-
西白井駅	①西白井駅前第1駐輪場	683台	19台	23台
	②西白井駅前第2駐輪場	1,463台	68台	100台
	③西白井駅前第3駐輪場	580台	-	-

**駐輪場のルールと注意事項**

- 駐輪場内での自転車などの盗難・損傷などの損害については、市は一切の責任を負いません
- 盗難防止のため、利用者は自転車に「重ロック」などをし、確実に施錠してください
- 危険防止のため、駐輪場内は自転車・原動機付自転車から降車して通行し、ラック・区画線にきちんと停めてください
- ルール違反(指定駐輪場以外への駐輪、無許可駐輪など)の自転車などは撤去します

**自転車の放置はやめましょう**

市では「白井市自転車等の放置防止に関する条例」により白井駅、西白井駅前周辺を自転車等放置禁止区域に定めており、放置禁止区域(上図参照)に放置されている自転車、原動機付自転車は同条例に基づき撤去・移送します。

撤去した自転車等の撤去費用は所有者などが負担することになるので、必ず指定の駐輪場に止めてください(無許可駐輪も撤去の対象となります)。

市営駐輪場を使用する場合は必ず定期利用の申請または一時利用券を購入し、自転車などに貼付してください。

**【返還申請】**

日時 平日 午前8時30分～午後5時15分(祝日を除く)  
 場所 市民安全課

**必要なもの** 身分証明書(運転免許証など返還できる人の住所・氏名を確認できるもの)、印鑑、移送保管手数料(自転車2,000円、原動機付自転車3,000円)、保管自転車等返還通知(はがきで通知を受けた場合)

**【自転車などの返還】**

日時 金・日曜日 午後1時～午後4時(祝日となる金曜日・年末年始を除く)

場所 放置自転車保管場所(白井市白井377-6 旧中央公民館別館) 返還可能(返還申請時に発行)、自転車などの鍵・印鑑

☎ 市民安全課交通防犯班 内線3321・2

**定期利用の申請**

市営駅前駐輪場を利用できるのは1人に付き1台で、自転車と排気量50cc以下の原動機付自転車を利用できます(原動機付自転車は利用できないのは、白井駅前第3駐輪場、西白井駅前第1・2駐輪場のみです)。

駐輪場を實際に利用しない家族の名前を使っての申請はできません。申請数が増え抽選となります。申請数が増え抽選となります。

**利用期間** 平成27年4月1日(木)～平成28年3月31日(木)

**申請方法**

利用を希望する人は、所定の申請書(市民安全課、白井駅前センター、西白井複合センター、白井駅、西白井駅前センター、白井駅前第3駐輪場、西白井駅前第1・2駐輪場)に必要事項を記入の上で郵送するか直接市民安全課へ持参してください。郵送や直接持参する場合は、必要なものは白井駅前センター、西白井複合センター、白井駅、西白井駅前センターに設置する「あすかり」にて受け取ることができます。

**使用料の免除**

次のいずれかに該当する人は使用料の免除の制度があります。申請時に使用料減免申請書と手帳などの写しを添付してください。

- 生活保護法に基づき、保護を受けている世帯の人
- 身体障害者福祉法に基づき、身体障害者手帳の交付を受けている人
- 児童扶養手当法に基づき、児童扶養手当の支給を受けている人
- その児童
- 特別児童扶養手当および児童手当とは異なりますので注意してください。

**【返還申請】**

日時 平日 午前8時30分～午後5時15分(祝日を除く)  
 場所 市民安全課

**必要なもの** 身分証明書(運転免許証など返還できる人の住所・氏名を確認できるもの)、印鑑、移送保管手数料(自転車2,000円、原動機付自転車3,000円)、保管自転車等返還通知(はがきで通知を受けた場合)

**撤去された自転車の返還**

※自転車などをカードリーダーなどにチャージしてつないでいる場合には、切断し撤去します。

## 市営駅前駐輪場定期利用申請受け付け開始

### 平成27年4月からの利用分

市では、2日(火)から19日(金)まで、平成27年4月からの白井・西白井駅前駐輪場定期利用申請の受け付けを開始します。利用を希望する人は必ず申請をしてください。現在利用している人も申請が必要ですよ。

**定期利用の申請**

場所 左図のとおり  
 料金・駐輪場別駐輪可能台数 左表のとおり

**申請方法**

利用を希望する人は、所定の申請書(市民安全課、白井駅前センター、西白井複合センター、白井駅、西白井駅前センター、白井駅前第3駐輪場、西白井駅前第1・2駐輪場)に必要事項を記入の上で郵送するか直接市民安全課へ持参してください。郵送や直接持参する場合は、必要なものは白井駅前センター、西白井複合センター、白井駅、西白井駅前センターに設置する「あすかり」にて受け取ることができます。

**使用料の免除**

次のいずれかに該当する人は使用料の免除の制度があります。申請時に使用料減免申請書と手帳などの写しを添付してください。

- 生活保護法に基づき、保護を受けている世帯の人
- 身体障害者福祉法に基づき、身体障害者手帳の交付を受けている人
- 児童扶養手当法に基づき、児童扶養手当の支給を受けている人
- その児童
- 特別児童扶養手当および児童手当とは異なりますので注意してください。

**撤去された自転車の返還**

※自転車などをカードリーダーなどにチャージしてつないでいる場合には、切断し撤去します。

箱へ投かんするか、市ホームページからの電子申請もできます(Eメール、ファクスでの申請はできません)。

**受付期間** 2日(火)～19日(金)(郵送の場合は当日の消印有効、応募者多数の場合は抽選)

申し込みの利用決定や追加申請については、申込書に添付の要領を参照してください。

**第5次総合計画 基本構想(素案)の説明会開催**

市では、平成28年度を初年度とする新たな市のまちづくりの指針となる「第5次総合計画」を策定しています。これまで、アンケート調査、勉強会やタウンミーティングでのワークショップなどで皆さんのご意見をいただきながら、同計画の基本構想を検討し、素案をとりまとめましたので、素案の説明会を開催します。

※基本構想とは、市の目指す将来像とそれを実現するための基本的な施策の方針を示すものです。

◆日時 13日(土) 午後2時～3時30分(開場 午後1時30分)

◆場所 保健福祉センター

◆対象 市内在住、在勤・在学の人

◆内容 第5次総合計画 基本構想(素案)の概要説明と質疑応答

※事前の参加申し込みは必要ありません。

☎ 企画政策課企画政策班 内線3351・3

# 平成25年度決算

お知らせコーナー

市では、皆さんが納めた税金をはじめ、国・県の補助金や借入金などを基に行政運営を行っています。平成25年度に市がこれだけの費用をどのように使ったかを、市の決算としてお知らせします。

## 一般会計の決算

平成25年度の一般会計決算は、歳入（収入）が188億2,058万円、歳出（支出）が178億8,112万円です。歳入が歳出を上回ったため、歳入が17億8億8,112万円です。

### 歳入（繰入金が増加）

平成25年度は、平成24年度で実施した、市の貯金である基金の統廃合が終了し、廃止した基金から、いったん繰入として一般会計に繰り入れた10億6,622万円が減少したため、歳入全体では6億5,389万円（3・4割）減少しました。

### 歳入（繰入金が増加）

平成25年度は、平成24年度で実施した、市の貯金である基金の統廃合が終了し、廃止した基金から、いったん繰入として一般会計に繰り入れた10億6,622万円が減少したため、歳入全体では6億5,389万円（3・4割）減少しました。

市税については、人口が増加したことなどの影響により、平成24年度に比べ1億4,812万円（1・7割）増加しました。

### 歳出（総務費が減少）

（公）の処理や印西斎場・印西霊園などを運営する「印西地区環境整備事業組合」が借入金を前倒しして返済したことに伴い、組合に対し負担金を支払ったことなどにより、平成24年度に比べ衛生費が3億9,559万円（19・9割）増加しましたが、平成24年度に実施した基金の統廃合により新設された公共施設整備保全基金への積み立て10億6,622万円が終了したこと、総務費が8億2,900万円（22・7割）減少しました。

歳出全体では、平成24年度に比べて5億3,671万円（2・9割）減少しました。また、国の補正予算による事業採択などの理由で平成25年度に完了しなかった事業（白井第一小学校校舎大規模改修事業などに掛かる8億7,987万円）は、平成26年度に繰り越して実施します。

## 健全化判断比率・資金不足比率の状況

財政の早期健全化の必要性を判断するための「地方公共団体の財政の健全化に関する法律」に基づき、平成25年度決算によ

## 市の財産

土地	963,437平方メートル	
建物	148,672平方メートル	
有価証券	2,576万円	
出資による権利	4億1,117万1千円	
自動車	54台	
基金	土地	42,912平方メートル
	現金	39億5,303万2千円
	債権	12万円

平成25年度末で市が保有する土地や建物などの財産は、右表のとおりです（一般会計以外の財産を含みます）。

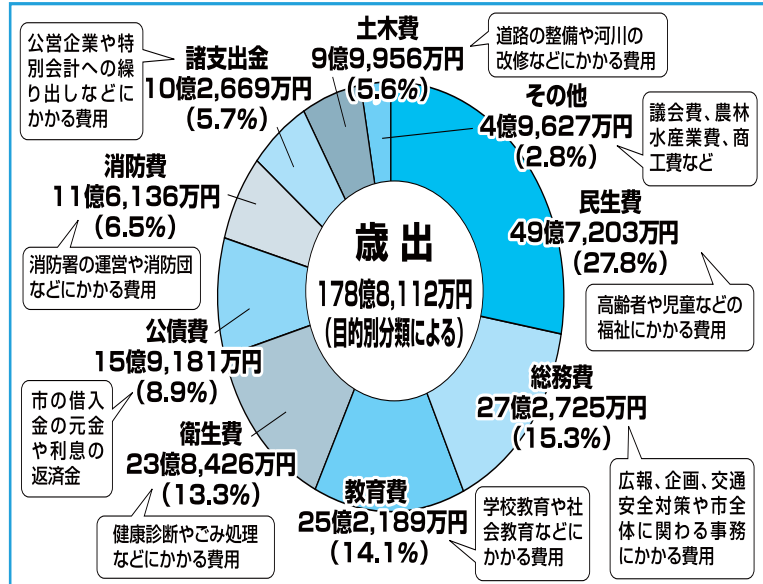
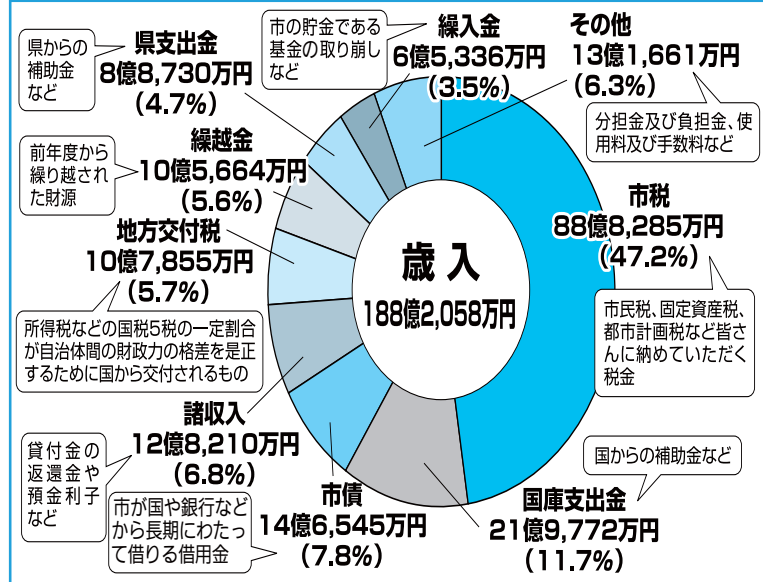
財政課財政班 内線3331・2

## 地方債の残高

地方債は、将来にわたって市民が利用する道路や公共施設の建設などの費用を、現在の市民だけでなく将来の市民にも負担してもらうことが公平である場合に、地方債の借入れについて県の同意が得られた後に国などから借入れる市の借金のことです。平成25年度末地方債残高は下表のとおりです。

区分	地方債残高	市民1人あたり
総務債	91億5,820万円	146,600円
民生債	5億2,029万円	8,300円
衛生債	3億8,315万円	6,100円
土木債	2億1,040万円	3,400円
消防債	1,107万円	200円
教育債	32億7,672万円	52,400円
下水道事業債（特別会計）	24億9,591万円	40,000円
水道事業債（企業会計）	4億8,306万円	7,700円
合計	165億3,880万円	264,700円

※平成26年3月31日現在の住民基本台帳人口62,493人で計算しています。



## 一般会計以外の決算について

平成25年度の特別会計および企業会計の決算は、下表のとおりです。

特別会計			
会計名	歳入	歳出	差し引き
国民健康保険	63億1,128万円	59億9,563万円	3億1,565万円
介護保険	25億3,473万円	24億7,193万円	6,280万円
後期高齢者医療	4億706万円	4億427万円	279万円
下水道事業	12億517万円	11億2,232万円	8,285万円
学校給食	5億305万円	4億9,359万円	946万円
共同調理場事業			

※翌年度へ繰り越して実施する事業に使う財源として、下水道事業は5,731万円、介護保険は81万円を含みます。

企業会計				
事業名	歳入	歳出	差し引き	
水道事業	収益的収支	4億5,724万円	4億2,792万円	2,932万円
	資本的収支	3,176万円	6,233万円	△3,057万円

※表中の「△」はマイナスを表します。資本的収支の不足額は留保資金などから補てんしました。

# 平成25年度に

## 実施した主な事業

平成25年度に取り組んだ事業の中から、第4次総合計画で設定している市の将来像である「市民と築く安心で健康なまちしろい」の実現のために、第4次総合計画後期基本計画から重点的に取り組むこととした事業や新規に取り組んだ事業を中心にお知らせします。

そのほかの主要事業の成果については、市のホームページで公表しています。

- 安心して暮らせるまちを築く
- 子ども医療費助成事業 2億318万3千円
- 子どもにかかる医療費の助成を、通院については小学6年生まで、入院については中学生までに実施しました。



青色回転車両で見回りを実施

- 市民協働による地域住民パトロール体制を築くため、青色防犯パトロール講習を実施し、受講者に対して青色回転車両を貸し出しました。
- 健康で暮らせるまちを築く
- 特定保健指導事業 114万1千円
- 特定保健指導を受けやすい体制整備として、特定健診会場で特定保健指導の初回面接を実施しました。

### 元気に活躍するまちを築く

- 農業生産技術・経営改善支援事業 1,280万2千円
- 市特産の「梨」について、降雪（このよう）などの被害を未然に防ため、多目的防災網の張り替え等に対し、補助金を交付しました。
- みどり豊かで快適なまちを築く
- 省資源・省エネルギー推進事業 1,927万7千円

地球温暖化防止対策の一環として、市民自らが環境への負荷の低減に資する再生可能エネルギーなどの利用促進を図るため太陽光発電システムや高効率給湯器を設置した市民に対し、設置費の一部について、補助金を交付しました。

- なお、太陽光発電システムの設置に関しては、市内産業の振興のため、市内事業者による設置の場合、補助額を拡大しました。
- 実施計画以外の事業
- 住宅リフォーム助成事業 651万5千円
- 市民の生活環境の向上や住宅関連産業を中心とする市内産業の活性化および雇用の創出を図るため、市内事業者により、住宅のリフォームを行った市民に対し、補助金を交付しました。
- 学校図書館運営事業 1,670万7千円

学校図書館を各教科などでの学習に活用し、児童生徒の主体的な学習活動を支援するための読書活動推進補助教員を配置しました。

財政課財政班 内線3333  
1・2

お知らせコーナー

### 自治宝くじの助成金で集会用テントとワイヤレスアンプ、餅つき用具を整備

白井市自治連合会では、(財)自治総合センターが実施する自治宝くじの助成金により、自治連合会所属の自治会が行事で活用できるように貸し出し用の集会用テント、ワイヤレスアンプ、餅つき用具を整備しました。

この助成制度は、宝くじの社会貢献広報事業として、宝くじの受託事業収入を財源として実施しているコミュニティ活動の支援を行い、コミュニティの健全な発展と住民福祉の向上を目的とするものです。

市民活動支援課市民活動支援班 内線3152



### 白井市住居表示審議会委員を委嘱



委嘱を受ける委員

市が実施する住居表示に關して、審議していたく住居表示審議会委員9人を10月15日に委嘱しました。

任期は2年間で委員は次の皆さんです。

白井市住居表示審議会(敬称略)  
小林茂(会長)、新堀昌邦(副会長)、桑原玉樹、佐藤君子、田中繁雄、利根川敦、村崎英幸、

### 子育てお母さんの再就職支援セミナー&出張就労相談会in鎌ヶ谷



千葉県ジョブサポートセンターと白井市・鎌ヶ谷市・印西市が共催で、「自己理解とキャリアアップ」(就職スキル)をテーマとしたセミナーと就労に関する相談会を開催します。セミナーおよび就労相談は雇用保険受給者の活動実績となります。

日時 24日(水) セミナー 午前10時〜午後0時30分、就労相談会 午後1時30分  
場所 鎌ヶ谷市総合福祉保健センター  
対象 セミナー 再就職を考えた子育て中などの女性 20人、就労相談会 一般 4人(どちらも申し込み順)  
※セミナーまたは就労相談会への参加もでき、就労相談会は年齢問わず誰でも参加できます。  
●未就学児 10人まで  
※保険料として1人1000円が(予定)掛かります。10日以内に申し込みをしてください。  
●電話で商工振興課商工振興班 内線3242へ  
●千葉県ジョブサポートセンター ☎0403(245)9420

### 農産物の放射性物質検査



農産物の安全性を確認するため、市・県では11月7日から14日までの間に放射性物質の検査を実施し、結果は全ての品目において「検出せず」でした。

市・県それぞれの検査品目は次のとおりです。

●市検査品目 ニンジン、ダイコン、ミズナ、ホウレンソウ、赤カブ、ラディッシュ、カブラ

●県検査品目 ハクサイ

※「検出せず」とは「放射性物質が存在しない」か「検出できる測定下限値未満」であることを示します。詳細については、市ホームページをご覧ください。

農政課農政班 内線3225  
1・4

### 農業者年金に加入しませんか

農業者年金は、60歳未満の国民年金第1号被保険者で、年間60日以上農業に従事する人であれば誰でも加入できます。

保険料が引き上げられることはなく、保険料も月額2万円から6万7千円までの間で千円単位で選択でき、農業経営の状況や老後の設計に応じていつでも見直すことができます。

また、農地を所有していない農業者や家族従事者も加入することができます。詳細についてはお問い合わせください。

●農業委員会 内線3261  
2、JA西印旛中央支店 ☎0476(48)2210

### 納付を忘れずに



25日(水)は次の市税などの納期限です。

- 固定資産税・都市計画税(3期分)
- 国民健康保険税(6期分)
- 介護保険料(6期分)
- 後期高齢者医療保険料(6期分)

市税などは納期限内に納付しましょう(納期限を過ぎると延滞金が掛かります)。

市税などの納付は、口座振替を利用すると便利です。また市税など(後期高齢者医療保険料を除く)は、納期限内であればコンビニエンスストアでも納付することができます。

●収納課収納班 内線3121  
1・5

### 発見！白井の仕事人

理想の家に住みたい、住み心地のいい家に直したいというお客様の気持ちを大切に「丸」となる株式会社神野工務店

今回は、風間街道の百合ヶ丘住宅の入り口付近にある株式会社神野工務店を紹介。

神野工務店は、松江市矢切地区で、先代社長から工務店を開いておられたが、白井市方面の仕事が多くなり、縁があって平成11年に開業することになりました。

近年では、白井市や松戸市周辺で注文住宅を手掛けるほか、住宅のリフォームなどの細かな改築から大規模に改修するリノベーションなど、社員と協力者が一丸となってお客様に喜ばれる家造りを行っています。仕事を請け負ったお客様の紹介から新しい注文をいただくこともあり、こまめな業績を上げて来る事ができている。

神野工務店では、毎年8月上旬の日曜日(シンゴ大会やスイカの早食い競争、和太鼓演奏などを行う)かみのまつりを開催しており、今年で7回目となり地域を盛り上げる事に定着しつつあるようです。また、市内でも昔ながらの住宅が出来る度に見られた上棟式の「建てまの餅まき」と



かみのまつりに集まった皆さん



パソコンによる家の完成予想図

今年3月からは、市商工会でスタートした「暮らしなんでもお助け隊」の登録店にもなり、地元で安心して頼むことのできる事業者として、棚板一枚から、介護・バリアフリーなどの細かな工事の相談などを承るサービスを続けておられます。

3代目の神野社長に話を伺うと「お客様に喜んでもらえる家造りも含めて、今増えつつある空家などのリフォームやリノベーションを手掛けて行き、お客様が楽しんでいただらんひと時を過ごせる場所づくりに貢献していきたい。」

現在手作り教室などを行っている事務所を広くし、地域の皆さんが子ども連れでも集まれるコミュニティスペースにしたい」とのことです。

皆さんも「神野工務店」に家の相談に行ってみませんか。感を体験してみませんか。

●商工振興課商工振興班 内線3241

### 秋の叙勲

11月3日に政府から「平成26年秋の叙勲」の受章者が発表され、市内では内藤さんが受章されました。

瑞宝単光章  
内藤肇さん <元市消防団長>



### 政府統計

#### 「工業統計調査」を実施

経済産業省では、製造業を営む事業所を対象に工業の活動実態を明らかにすることを目的として、12月31日現在で「工業統計調査」を実施します。

調査内容は従業員数、製造品出荷額、在庫額、原材料使用額などです。調査結果は国や地方公共団体が行う産業振興政策などの各種施策を決めるうえでの重要な基礎資料になります。

「労働力調査」を実施  
総務省統計局と千葉県では、国の経済政策や雇用対策などの基礎資料とするため、就業・不就業の状態を調査する「労働力調査」を実施します。

「ごみ減量化・資源化基本方針(行動ガイドライン)」の「パブリックコメント」を募集  
市では、現在「ごみ減量化・資源化基本方針(行動ガイドライン)」の見直しを行っていただきます。この基本方針は、ごみの減量化・資源化を推進する上での行動ガイドラインとして平成20年3月に策定し、その後平成22年4月に見直し、平成24年3月に一部改訂を行いました。

「手賀沼統一クリーンデー」に参加してみませんか  
水と緑囲まれた美しいまちづくりのため「手賀沼統一クリーンデー」の清掃活動に参加してみませんか。

「次期中間処理施設の建設候補地決定に関する報告会を開催」  
印西地区環境整備事業組合では、用地検討委員会において5カ所(印西市の若戸地区、滝地区、武西地区、吉田地区)の候補地を比較評価した結果を受け、組合の正副管理者(印西・白井市長、栄町長)による現地確認および協議を経て建設候補地を1カ所に決定しましたので、報告会を開催しました。

「燃やすごみ・燃やさないごみ・資源物の収集」  
年末年始の収集は、左表のとおり行います。ごみはきちんと分別し、午前8時30分までに集積所に出してください。

種類	収集曜日	年末最終収集日	年始収集開始日	
燃やすごみ	毎週	月・木	29日	5日
		火・金	30日	6日
燃やさないごみ	毎月第1・3の各曜日	月	22日	5日
		火	23日	6日
		水	24日	7日
		木	25日	15日
		金	26日	16日
		月	29日	5日
		火	30日	6日
資源物	毎週	水	24日	7日
		木	25日	8日
		金	26日	9日
		月	29日	5日

「尿のくみ取り」  
年末は12月29日(月)まで、年始は1月5日(月)から白井清掃(☎492)0768、または大久保清掃(☎492)0120で受け付けます。

「浄化槽汚泥のくみ取り」  
白井清掃(☎492)0768・大久保清掃(☎492)0120・白井環境サ(☎0120)・白井環境サ(☎492)0769、または年末は12月26日(金)まで、年始は1月5日(月)から受け付けます。

### 平成27年2月から使用済小型家電の拠点ボックス回収を始めます

小型家電の中には、金や銅などの金属のほか、希少な資源である「レアメタル」が含まれていることから、印西地区環境整備事業組合でも使用済み小型家電のリサイクルに取り組むことになりました。

小型家電リサイクルは、市役所などの公共施設に回収ボックスを設置し、家庭で不要となった小型家電を回収するとともに、印西クリーンセンターに搬入された燃やさないごみや粗大ごみからも回収を行いますので、ご協力をお願いします。

さわやかプラザ軽井沢からのお知らせ  
さわやかプラザ軽井沢は、12月23日(金)から1月12日(木)まで休業いたします。

年末年始の印西クリーンセンターへのごみの直接搬入  
入終了日時および年始の搬入開始日時は、次のとおりです。

粗大ごみ受付センターの申し込み  
収集の申し込みは、年末は12月26日(金)まで、年始は1月5日(月)から粗大ごみ受付センター(☎491)4753)で受け付けます。

環境課きれいなまちづくり班  
環境課きれいなまちづくり班(☎3274・5)・印西地区環境整備事業組合印西クリーンセンター業務班(☎0472732)

# 市育休任期付職員 (保育士) を募集します

市では、職員の育児休業取得などに伴い、こども発達センターで集団療育などをしていただく任期付職員(保育士)の募集を行います。

**勤務場所** こども発達センター(保健福祉センター隣)  
**募集要件・人数** 保育士の資格を有し、昭和43年4月2日以降に生まれた人(45歳以下) 1人  
**任期** 平成27年1月1日～平成29年3月31日(職員の育児休業の取得により決定)  
※勤務時間など詳細については、市ホームページまたは直接問い合わせてください。  
**申・回** 所定の応募書(総務課・市ホームページにあります)に必要事項を記入の上、履歴書、保育士登録証の写しを添えて、12月12日(金)までに、郵送(消印有効)か直接総務課人事班 内線3314・5へ

お知らせコーナー

保健福祉センター

## 12月4日(木)～10日(水)は人権週間

### みんなで築こう人権の世紀

考えよう 相手の気持ち 育てよう 思いやりの心

基本的な人権が尊重される平和な世界をつくるため、昭和23年12月10日に国際連合総会で世界人権宣言が採択されました。法務省と全国人権擁護委員連合会は、世界人権宣言が採択された翌年から12月4日から10日までを人権週間と定め、人権尊重思想の普及・高揚を図るための啓発活動を全国的に展開しております。市でも街頭啓発などを行います。

**◆人権啓発パネル展示**  
**日程** 4日(木)～10日(水)  
**場所** 保健福祉センター1階ロビー

**◆人権相談**  
毎月第2木曜日に市役所で、人権擁護委員会による人権相談を実施しています。

**◆特設人権相談所**  
いじめや親子・夫婦・扶養・相続などの家庭問題、借金・借家・名誉・信用・差別・いやがらせなど、人権上の問題や悩みごとの相談に応じます。  
**日時** 4日(木)～10日(水)、日を除く 午前10時～午後4時  
**場所** 千葉地方法務局佐倉支局(佐倉市)  
**相談員** 人権擁護委員、法務局(3580) 4111

**◆企業政策男女共同参画室**  
内線3355

**◆差別やいじめ、名誉棄損など日常生活の中で、これは人権問題ではと感じたり、どこに相談したらいいか困ったりした時は気軽に相談してください。**  
相談は無料で、相談内容の秘密は厳守します。

**◆北朝鮮当局による人権侵害問題に関する国民の認識を深める**  
とともに、国際社会と連携しつつ北朝鮮当局による人権侵害問題の実態を解明し、その抑止を目的として、平成18年6月に「拉致問題その他北朝鮮当局による人権侵害問題への対処に関する法律」が施行され「北朝鮮人権侵害問題啓発週間」が定められました。

**◆拉致問題の解決をはじめとする北朝鮮当局による人権侵害問題への対処が国際社会を挙げて取り組むべき課題とされる中、この問題についての関心と認識を深めていくことが大切です。**  
法務省人権擁護局 ☎03(3580)4111

## 印西警察署からのお知らせ

### 移動交番を開設します

12月の移動交番の開設予定は次のとおりです。  
**日時・場所** 6日(日) 午前10時～正午・ミニストップ白井河原店、10日(水) 午前10時～正午・運動公園、12日(金) 午後2時～4時、19日(金) 午前10時～正午・セゾン千葉白井店(西白井)  
**臨時開設** 15日(月) 正午～午後3時・イオンモール千葉ニュータウン(印西市)  
**回** 印西警察署地域課 ☎0476(42)0110

### 子どもから目を離さないようにしましょう

市内で、小さな子どもが関係する重大な事故が発生しました。運転手は道路上だけでなく、店の敷地や駐車場内などでもしっかり安全確認をしないと、思わぬ事故につながります。車を運転するときは、どのような時でも安全確認を必ずするようにしましょう。また、お父さんやお母さんは、子どもの行動をしっかりと見て、手を離さないようにし、事故から守るようお願いいたします。

職員

**回** 千葉地方法務局佐倉支局 ☎043(484)1222  
**◆12月10日(水)～16日(火)は北朝鮮人権侵害問題啓発週間**

北朝鮮当局による人権侵害問題に関する国民の認識を深めるとともに、国際社会と連携しつつ北朝鮮当局による人権侵害問題の実態を解明し、その抑止を目的として、平成18年6月に「拉致問題その他北朝鮮当局による人権侵害問題への対処に関する法律」が施行され「北朝鮮人権侵害問題啓発週間」が定められました。

**◆拉致問題の解決をはじめとする北朝鮮当局による人権侵害問題への対処が国際社会を挙げて取り組むべき課題とされる中、この問題についての関心と認識を深めていくことが大切です。**  
法務省人権擁護局 ☎03(3580)4111

**◆北朝鮮当局による人権侵害問題に関する国民の認識を深める**  
とともに、国際社会と連携しつつ北朝鮮当局による人権侵害問題の実態を解明し、その抑止を目的として、平成18年6月に「拉致問題その他北朝鮮当局による人権侵害問題への対処に関する法律」が施行され「北朝鮮人権侵害問題啓発週間」が定められました。

**◆拉致問題の解決をはじめとする北朝鮮当局による人権侵害問題への対処が国際社会を挙げて取り組むべき課題とされる中、この問題についての関心と認識を深めていくことが大切です。**  
法務省人権擁護局 ☎03(3580)4111

## いじめ対策調査会・再調査会の委員を委嘱

いじめ対策調査会(敬称略) 大野精一、熊谷志志、島内恵夫、中原美恵、藤原義泰  
いじめ対策再調査会(敬称略) 松浦裕介、小澤美代子、助友裕子、西英敏、花屋哲郎

市では、いじめと対峙するため、5月にいじめ防止基本方針を策定し、いじめの防止に積極的に取り組んでいます。このため、いじめの防止などに関することや重大事態が発生した場合における調査などを行うため、いじめ対策調査会およびいじめ再調査会を設置し、それぞれ5人を10月に委嘱しました。それぞれの任期は2年間で、委員は次の皆さんです。

**交通指導員を募集**  
交通指導員は園児や児童生徒を交通事故から守るため、交通安全教室や通学路での街頭指導のほか、市民の交通安全意識の向上を図るため駅前広場や交差点などで街頭啓発活動を行っています。

現在、男女合わせて29人の指導員が市から委嘱を受け、警察などと連携しながら、交通事故を減らすため各種交通安全運動に取り組んでいます。市では、4月から一緒に活動していただく指導員を募集します。

※交通指導員の身分は市非常勤特別職です。  
**任期** 2年  
**対象** 市内在住の満20歳以上で交通安全に意識および識見を有し、指導力のある人 若干名 ※採用にあたり、簡単な面接を行います。

**報酬** 年額26,000円  
**回** 25日(木)までに、電話か直接市民安全課交通防犯班 内線3322へ

## 冬の全国交通安全運動 10日(水)～31日(水)

年末は交通量が増加し、それに伴う事故が多発することが懸念されます。特に忘年会などで飲酒の機会が増えることから、飲酒が予測される会合などには、車で出かけるないようにするなど「飲酒運転は絶対にしない・させない」ようにしましょう。

高年齢運転者は高齢者運転標識(高齢者マーク)を表示するよう努め、ゆとりある運転を心掛けましょう。  
自転車による事故は被害者・自転車に乗る事故は被害者になるだけでなく加害者にもなり得るため、安全運転を心がけてください。

現在、市の高齢化率は22.2%と県内でも若いほうですが、ニュータウンという特性上、自治会によってはすでに40代以上の高齢化を迎えている地区もあります。

今後、団塊の世代が65歳に到達する平成27(2015)年以降、急速に高齢化が進み見込みで、地域の住民同士の絆を強め、助け合い安心して暮らすために、集いの場(サロン)が重要な役割を果たします。

そこで、市内で主に高齢者を対象としたサロンを開催している主催者およびスタッフが集まり、情報を交換し合える交流会議を行います。

市で把握しているサロン代表者には個別に案内を通知しますが、通知が届かなかったサロン代表者で、参加を希望する場合は、連絡してください。

**日時** 17日(水) 午後1時30分～4時  
**場所** 保健福祉センター  
**対象** 主に高齢者を対象としたサロン(集いの場)の運営者およびスタッフ  
※ひとつのサロンから2人まで参加できます。

**回** 12日(金)までに電話かEメールで、高齢者福祉課高齢者支援班 ☎(497)3484・kourtesy-fukusi@city.shiroi.chiba.jp

**◆交通安全運動の重点目標**  
●飲酒運転の根絶  
●子どもと高齢者の交通事故防止  
●夕暮れ時と夜間の歩行中や自転車乗車中の交通事故防止  
●全ての座席のシートベルトとチャイルドシートの正しい着用の徹底  
**回** 市民安全課交通防犯班 内線3322

## 家庭児童相談員(兼ひとり親家庭自立支援員)を募集

市では、18歳未満の子および子育て中の家庭・ひとり親家庭の相談支援を行う相談員を募集します。  
**応募資格・人数** 教員、医師、保健師、看護師、保育士、または左記の資格に準ずる人で子育て支援相談に2年以上従事した経験のある人。普通運転免許を有している人 1人  
※選考基準により選考します。  
**勤務場所** 保健福祉相談室(保健福祉センター内)  
**任期** 平成27年4月1日から平成29年3月31日までの2年間(再任あり)  
**勤務時間** 週3日 午前9時30分～午後4時30分(1時間休憩あり)  
※勤務日は相談に応じます。  
**報酬** 1日当たり9,000円  
**回** 所定の応募用紙(保健福祉相談室または市ホームページにあります)に必要事項を記入の上、12月15日(月)(必着)までに資格証の写しを添えて郵送か直接保健福祉相談室 ☎(497)3491へ

## 第2回「サロン」(集いの場)「代表者交流会議を開催します



現在、市の高齢化率は22.2%と県内でも若いほうですが、ニュータウンという特性上、自治会によってはすでに40代以上の高齢化を迎えている地区もあります。

今後、団塊の世代が65歳に到達する平成27(2015)年以降、急速に高齢化が進み見込みで、地域の住民同士の絆を強め、助け合い安心して暮らすために、集いの場(サロン)が重要な役割を果たします。

そこで、市内で主に高齢者を対象としたサロンを開催している主催者およびスタッフが集まり、情報を交換し合える交流会議を行います。

市で把握しているサロン代表者には個別に案内を通知しますが、通知が届かなかったサロン代表者で、参加を希望する場合は、連絡してください。

**日時** 17日(水) 午後1時30分～4時  
**場所** 保健福祉センター  
**対象** 主に高齢者を対象としたサロン(集いの場)の運営者およびスタッフ  
※ひとつのサロンから2人まで参加できます。

**回** 12日(金)までに電話かEメールで、高齢者福祉課高齢者支援班 ☎(497)3484・kourtesy-fukusi@city.shiroi.chiba.jp

**◆交通安全運動の重点目標**  
●飲酒運転の根絶  
●子どもと高齢者の交通事故防止  
●夕暮れ時と夜間の歩行中や自転車乗車中の交通事故防止  
●全ての座席のシートベルトとチャイルドシートの正しい着用の徹底  
**回** 市民安全課交通防犯班 内線3322

現在、市の高齢化率は22.2%と県内でも若いほうですが、ニュータウンという特性上、自治会によってはすでに40代以上の高齢化を迎えている地区もあります。

今後、団塊の世代が65歳に到達する平成27(2015)年以降、急速に高齢化が進み見込みで、地域の住民同士の絆を強め、助け合い安心して暮らすために、集いの場(サロン)が重要な役割を果たします。

14日(日)

# 衆議院議員総選挙・最高裁判所

## 裁判官国民審査の投票日です

衆議院の解散に伴う「衆議院議員総選挙」と「最高裁判所裁判官国民審査」が14日(日)に行われます。皆さんの大切な1票を投票しましょう。

衆議院議員総選挙の定数は

衆議院議員総選挙は、各選挙区において1人を選挙する「小選挙区選挙」と全国を11選挙区（ブロック）に分けて行う「比例代表選挙」の2種類があります。

千葉県の場合、小選挙区選挙は13選挙区から1人ずつ選挙され、計13人、白井市は千葉県第13区に属します。

比例代表選挙は、南関東ブロック（千葉県・神奈川県・山梨県）で計22人が選挙されます。

### 開票は



日時 14日(日) 午後9時～

場所 南山中学校

※開票状況の報告は午後10時から30分ごとに行う予定です。

開票場所 市選挙管理委員会 内線3312・3

### 外国に居住している人の投票方法は

外国に居住している人も、在外選挙人名簿に登録されている人は「在外公館投票」「郵便投票」「帰国投票」のいずれかの方法で投票することができます。

### 入場整理券を忘れずに



入場整理券は、世帯ごとに封書で郵送します。1通に6人分までの入場整理券が付いているので、投票するときには切り離して入場整理券に記載されている投票所へ持参してください。

### 入場整理券が届かない場合は

入場整理券が届かない場合や紛失した場合は、投票所で係員にその旨を申し出て下さい。転入などは白井市で初めて投票する人は、選挙人名簿の登録状況を事前に市選挙管理委員会へ問い合わせください。

## 投票は3種類

①衆議院議員小選挙区

候補者氏名を記入

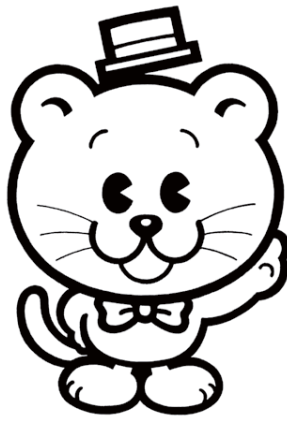
②衆議院議員比例区

政党名または略称を記入

③最高裁判所裁判官国民審査

辞めさせたい裁判官に「X」をつける  
辞めさせたくない裁判官は無記入

投票所では左図の3種類の選挙を、①から③まで順番に投票します。①・②では皆さんの入場整理券を確認し、投票用紙と入場整理券と一緒に返却します。入場整理券を途中で誤って投票箱に投入してしまうと、その後の投票で確認ができず、次の投票を行うまでに時間が掛かるので、入場整理券は③で回収するまで必ず持参してください。



千葉県明るい選挙シンボルキャラクター「せんきょ君」

### 投票できる人

当日の投票や期日前投票ができる人は、市の選挙人名簿に登録されている人です。

登録されている人は20歳以上（平成6年12月15日までに生まれた人）で、平成26年9月1日までに転入の届け出をし、引き続き3カ月以上、市の住民基本台帳に登録されている人です。

平成26年9月2日以降に転入した人は、投票所について前住

## 選挙公報は新聞折り込みで

選挙公報は候補者の氏名・略歴・政見などを掲載したもので、12日(金)までに新聞折り込みなどで配布します。折り込む新聞は朝日・産経・東京・日経・毎日・読売の6紙の朝刊です。これらの新聞を購読していない人にはポストिंगをしますので、市選挙管理委員会へ連絡してください。

選挙公報は次の施設にもあります。

**選挙公報を置く施設** 市役所、西白井複合センター、白井駅前センター、富士センター、桜台センター、公民センター、保健福祉センター、文化センター、福祉センター、白井コミュニティセンター

## 当日、投票所へ行けない人は期日前・不在者投票を

選挙当日に仕事やレジャーなどで投票所へ行くことができない人は、市役所で期日前・不在者投票ができます。

不在者投票の方法は用務などにより滞在先で投票するもの、体に重度の障害がある人や要介護者（要介護5）が郵便で自宅などから投票するものなどがあるので、詳細は市選挙管理委員会へ問い合わせください。

### 衆議院議員総選挙と最高裁判所裁判官国民審査の期日前・不在者投票は期間が異なります

日程 衆議院議員総選挙 3日(日)～13日(土) 最高裁判所裁判官国民審査 7日(日)～13日(日)

時間 午前8時30分～午後8時

場所 市役所1階ロビー

持ち物 入場整理券

※3日(日)から6日(土)までは、最高裁判所裁判官国民審査の投票はできません。その際は7日(日)以降に再度投票所に来て投票することができます。

### 期日前投票をするときは

期日前投票をするには、選挙当日に次のような用事で投票できない見込みであることを書面で宣誓する必要があります。

- ①仕事など（仕事、学業、地域行事、冠婚葬祭など）、②旅行など（外出、旅行など）、③病気など（病気、負傷、出産、身体障害などのため歩行困難）、④住所移転（住所移転のため、市外に居住）

入場整理券の裏面は「期日前投票宣誓書」になっています。期日前投票をするときは、選挙当日に投票できない事由などの必要事項を事前に記入した上、で期日前投票所に持参してください。

**13日(日)のみ西白井複合センターと桜台センターでも期日前投票ができます**

今回の選挙では、13日(日)のみ市役所のほか2カ所を期日前の投票所として開設しています。

時間 午前8時30分～午後6時

場所 西白井複合センター、桜台センター

参加しよう 大事な一票 自分から

## 衆議院議員総選挙・ 最高裁判所裁判官国民審査

# 投票所案内図

投票所は次の11カ所です。自分が投票を行う投票所は、入場券で必ず確認してください。

衆議院議員総選挙・最高裁判所裁判官国民審査は3種類の投票があるため、第5投票所（富士センター）の投票は2階大集会室で行います。  
投票時間は午前7時から午後8時までです。

<p><b>第1投票所〔白井第一小学校体育館〕</b></p>	<p>該当区域</p> <p>神々廻 (一部) 白井 下長殿 上長殿 法目 (一部) 白井木戸 (一部) 木 (一部)</p>
<p><b>第2投票所〔白井第二小学校体育館〕</b></p>	<p>該当区域</p> <p>折立 富塚 (一部) 中 名内 小名内 今井 (一部) 河原子</p>
<p><b>第3投票所〔桜台小学校体育館〕</b></p>	<p>該当区域</p> <p>神々廻 (一部) 白井 十余一 (一部) 清戸 谷田 桜台 2・3丁目</p>
<p><b>第4投票所〔旧白井第二小学校平塚分校校舎〕</b></p>	<p>該当区域</p> <p>平塚東 平塚西 十余一 (一部) 今井 (一部)</p>
<p><b>第5投票所〔富士センター庁舎〕</b></p>	<p>該当区域</p> <p>富ヶ沢 (一部) 白井木戸 (一部) 富士</p>
<p><b>第6投票所〔清水口小学校体育館〕</b></p>	<p>該当区域</p> <p>七次 (一部) 清水口 2・3丁目</p>
<p><b>第7投票所〔大山口小学校体育館〕</b></p>	<p>該当区域</p> <p>大松1丁目 大山口 1・2丁目 中木戸 (一部) 富塚 (一部) 西白井1・2丁目</p>
<p><b>第8投票所〔南山小学校体育館〕</b></p>	<p>該当区域</p> <p>法目 (一部) 富ヶ谷 南山1・2・3丁目 堀込1丁目 笹塚1・2・3丁目</p>
<p><b>第9投票所〔池の上小学校体育館〕</b></p>	<p>該当区域</p> <p>白井木戸 (一部) 富ヶ沢 (一部) 堀込 2・3丁目 池の上1・2・3丁目</p>
<p><b>第10投票所〔七次台小学校体育館〕</b></p>	<p>該当区域</p> <p>木 (一部) 中木戸 (一部) 七次 (一部) 七次台1・2・3・4丁目 野口 西白井3・4丁目</p>
<p><b>第11投票所〔西白井複合センター庁舎〕</b></p>	<p>該当区域</p> <p>根 (一部) 清水口 1丁目 けやき台 1・2丁目</p>

## 明るい選挙を実現しましょう

お金の掛からない政治・選挙のために  
寄付禁止のルールを守りましょう。

**贈らない** 政治家や候補者などが贈らない

**求めない** 政治家や候補者などに求めない

**受け取らない** 政治家や候補者などから受け取らない



**投票は14日(日) 午前7時から午後8時までです**

# 「季節性インフルエンザ」を 予防しましょう



「季節性インフルエンザ」が流行するピークは、おおむね1～2月です。

冬に流行する理由は、温度が低く乾燥した状態はウイルスが長生きでき、乾燥した冷たい空気でのどや鼻の粘膜が弱っているからです。

また、年末年始の人の移動でウイルスが全国的に広がることも原因の一つといわれています。日帯で可能なポイントを再確認して、インフルエンザを予防しましょう。

- 流行している時は人ごみへの外出を控える
- 十分に休養をとり、体力や抵抗力を高め、日頃からバランスよく栄養をとる
- 加湿器を活用するなど、適度な湿度・湿度を保つ
- 咳エチケットを心がける
- 「咳エチケット」とは
  - 咳やくしゃみの出ている人はマスクを着用する
  - 咳やくしゃみの際はティッシュなどで口と鼻を被り、他人から口をむけて、できる限り1～2層以上離れる
  - 鼻水などを含んだティッシュはすぐにゴミ箱に捨てる
  - 咳やくしゃみを手で押さえず、鼻をかんだりした後はずうに手を洗う
- 健康課保健予防班 ☎(497)3495

## 「新型インフルエンザ」と「季節性インフルエンザ」は何が違うの?

インフルエンザとは、インフルエンザウイルスが体の中で増え、熱やこの種などの症状を引き起こす病気です。

インフルエンザウイルスには色々な種類があり、一度かかると、その時のウイルスの種類に対して抵抗力(これを免疫といいますが)が高まります。例年流行しているインフルエンザを「季節性インフルエンザ」といい、毎年かかるといいますが、多くの人が免疫をもっている状態です。

それに比べ、新型インフルエンザは、今まで一度も流行したことがないもので、新しいウイルスが原因となっています。そのため、誰もが抵抗力をもたないと考えられています。

# 「白井市新型インフルエンザ等対策行動計画」を策定しました

市では、新型インフルエンザや新感染症などが発生した場合に、国や県などと連携して発生段階に応じた総合的な対策を推進するため、「白井市新型インフルエンザ等対策行動計画」を策定しました。

この計画は、さまざまな状況を想定した対策の選択を示すものです。実際に新型インフルエンザなどが発生した場合、感染力などを総合的に判断し、行動計画などで記載するものの中から、実施すべき対策を選択して実施していくこととなります。

- ◆【計画および計画の概要】
- ◆対象とする感染症
- 新型インフルエンザ
- 再興型インフルエンザ(過去に世界で流行したインフルエンザ)
- 新感染症(その感染力の強さから新型インフルエンザと同様に社会的影響が大きなもの)
- ◆対策の目的
- 感染拡大を可能な限り抑制し、市民の生命および健康を保護する
- 市民生活および市民経済に及ぼす影響が最小となるようにする
- ◆発生段階および主要6項目
- 新型インフルエンザなどの発生段階を、千歳県と同様に「未発症期」→「海外発症期」→「国内発症早期(県内未発症期)」→「県内発症早期」→「県内感染期」→「小康期」の5段階に設定します。
- 発生段階ごとに(1)実施体制(2)サーベイランス(情報収集)(3)情報提供・共有(4)予防・未発症防止(5)医療(6)市民生活および市民経済の安定の確保の主要6項目についての対策を記載しています。
- ◆計画の閲覧
- 計画は、市役所1階情報公開コーナーまたは市ホームページ閲覧することができます。
- ※9月1日から16日までパブリックコメントを実施しましたが、意見はありませんでした。
- 健康課保健予防班 ☎(497)3495

## 栄養士の 栄養たっぷり おすすめレシピ

今月の献立は 洋風ミルク豚汁

材料(2人分) 豚薄切り肉2枚、ニンジン1/4本、ダイコン3切れ、ダイコンの葉少々、ゴボウ1/5本、ジャガイモ1個、長ネギ1/4本、固形コンソメ1/2個、みそ小さじ1、牛乳60cc、ごま油小さじ1、水250cc

作り方 ①豚肉は一口大に、長ネギは小口切りにする。②ニンジンとゴボウはたわしで良く洗い斜め切り、ジャガイモは皮をむき8等分に切る。③鍋を中火で熱し、ごま油を入れ鍋になじんだら豚肉を加え炒める。④豚肉の色が変わったら、②の材料を加え炒める。⑤分量の水と固形コンソメを加え、野菜が柔らかくなるまでよく煮ながら煮る。⑥1切れの長ネギを煮汁で溶きのぼして加える。⑦牛乳を加えてひと煮立ちさせ、長ネギを加える。



栄養士から一言【心と体においしい食事をしよう】

「乳和食」という言葉を聞いたことはありますか。乳和食とは、和食に牛乳や乳製品を使用し、減塩とカルシウムアップを図るメニューのことです。和食は栄養バランスがよく健康的な食事ですが、高血圧症の原因となる塩分が多くなる傾向にあります。いつものみそ汁のみそを半分にし、牛乳を加えることで、コクやうまみがでて、少ない塩分でもおいしく食べられます。

1人当たりの栄養価 184kcal 塩分1.0g カルシウム84mg

## 12月1日から「児童扶養手当法」の一部が改正されます

これまで、公的年金(遺族年金、障害年金、老齢年金、労災年金、遺族補償など)を受給できず、児童扶養手当を受給できなかったが、法律の改正により、年金額が児童扶養手当額より低い場合は、その差額分の児童扶養手当を受給できるようになりました。

児童扶養手当は、ひとり親などの人へ支給される手当で、子どもが1人の場合の児童扶養手当の最高年額は、4,920,240円(月額41,020.240円)の場(1)は、552,240円(月額46,020.240円)です。公的年金などの年額がこれより低い場合は、相談してください。

なお、児童扶養手当は個々の状況により対象とならない場合があります。



今年度の健診結果を詳しく見ましたか。毎年同じような結果から大丈夫(ほとんど異常なし)だから詳しく見ない、などと、結果をそのままにしておくと健康を損なうかもしれません。相談会では、市で行った健診と、妊娠中に気をつけたいことを学んだ後、お腹の中の赤ちゃんと一緒に音楽を聞きながらブラマリア

今年度の10月から、高齢者の肺炎球菌ワクチンが定期接種に加えられました。

定期接種の対象となるのは、4月2日から翌年の3月31日までに、65・70・75・80・85・90・95・100歳にな人と10歳以上になる人が対象となります。

対象となっていない人は、既に定期接種の通知は発送済みですが、該当と思われる人で通知が届いていない場合は、健康課に問い合わせてください。

接種期限は3月31日までとなつていますが、受け忘れのないようにしてください。

この定期接種は、過日に接種している人は対象外となります。

接種を受ける人は、接種を受ける前には、5年後の平成31年には、5歳になる人のみとなる予定です。自分の健康のために、対象となった時には、肺炎球菌ワクチンの接種を検討してください。

インフルエンザと違い、肺炎球菌ワクチンの定期接種制度は複雑ですので、不明な点は健康課へ問い合わせください。

ワクチンを接種しても病気がかかってしまうことがあります。ワクチン以外の予防対策も一緒に行いましょう。

予防対策については、今号に掲載している「季節性インフルエンザ」についての記事を参考にしてください。

看護師 穂崎桂

お元気ですか! 看護師です

定期接種や予防接種を忘れずに

今年、市内の学校では10月末からインフルエンザによる学級閉鎖などを行った所があり、例年より流行の兆しが早い状況です。

みなさん、インフルエンザの予防接種は済みましたか。またの人は、早めに接種をしましょう。

また、定期接種として接種を受けられるのは1回で、5年毎に対象となるわけではありません。対象となった時に接種を受けおそれず、全額自費での接種になってしまっていますので、注意してください。

内容 医師による妊娠中の注意に関する講話、図書館書による絵本の読み聞かせ、星の誕生の話

保育 あり(要事前申し込み)

持ち物 母子手帳、筆記用具

参加費 市内在住の妊婦とパートナー・無料、それ以外の人210円(観覧料)

● 電話で健康課母子保健班 ☎(497)3495へ



# 認知症と上手に付き合うために

## 身近な人が「認知症かも」と思ったら

認知症はいろいろな原因で脳の細胞が死んだり、働きが悪くなったりにするために生活に支障が出てくる状態のことを言います。認知症はめずらしい病気ではなく、誰にでも起こり得る(脳の病気)です。すでに65歳以上の人の10人に1人、85歳以上の人は4人に1人が認知症と言われていますので、家族の誰かが認知症になっても不思議ではありません。

「最近忘れっぽく同じことを何度も聞く」「なんでもないときに突然怒り出し、性格が変わったみたい」など、認知症の初期症状は日常のちょっとした異変に見られることが多く、人によって症状の出方もさまざまです。

認知症は「早期診断・早期発見」が大切  
認知症は早期に発見し治療を開始すれば、症状の進行を遅らせたり軽くしたりすることができま。また、介護の仕方や接し方により症状を落ち着かせることもできます。

「認知症かも」と思い当たることがあったら、まずは専門医の診断を受けましょう。また、

●認知症全般についての相談  
ちば認知症相談コールセンター  
☎043(238)7731  
※電話相談の受け付けは、月・火・木・土曜日(祝日、年末年始を除く)午前10時～午後3時です。

◆自治体や医療機関の相談窓口  
●総合的な相談窓口  
白井市地域包括支援センター  
☎0800(100)2707  
※電話相談の受け付けは、月・土曜日(祝日、年末年始を除く)午前10時～午後3時です。

●認知症の医療についての相談  
東邦大学医療系中野センター(認知症医療センター)  
☎043(462)8811  
※電話相談の受け付けは、月・金曜日(祝日、年末年始、創立記念日除く)です。

認知症の高齢者が急速に増加すると見込まれていますが「たとえ認知症になっても住み慣れた地域で安心して生活できる街づくり」が重要です。

●認知症全般についての相談  
ちば認知症相談コールセンター  
☎043(238)7731  
※電話相談の受け付けは、月・火・木・土曜日(祝日、年末年始を除く)午前10時～午後3時です。

●認知症の人やその家族が状況に応じて適切なサービスが提供されるよう、介護・医療・地域サポートなどをサービスの連携支援を行う

●地域の認知症支援体制を構築し、地域の実情に応じて認知症の人やその家族を支援する

●物忘れの症状がある人やその家族(特に)に対して、電話や訪問などにより必要なサービスの利用に関する相談、助言を行う

### 認知症早期発見チェックシートでチェックしてみましょう

- 最近の忘れがひどいですか
  - 同じ話を何度もする
  - 物を無くして探し回る
  - 食事をしたことを忘れる
- 判断や理解力が衰えていませんか
  - 自動改札やATMが利用できなくなる
  - 料理や片付け、計算などのミスが多くなる
- 時間や場所などが分からないことが増えてませんか
  - 場所や時間、人の顔が分からない
  - 慣れた道でも迷うことがある
- 最近、人柄が変わってきていませんか
  - 怒りっぽくなる
  - 落ち着きがない
- 不安感が強い状態がありますか
  - 質問されると家族のほうを向く
  - 1人であることができない
- 最近意欲が無くなっていませんか
  - 元気がなく引込み思案になる
  - うつ症状だったり、閉じこもりがちになる

※このチェックシートは、あくまでも認知症の早期発見のひとつの目安となります。あてはまる数が多いからといって、必ずしも認知症とは限りません。

### 認知症サポーター養成講座



認知症は誰もがなりえる可能性の病気です。認知症についての基礎知識の習得、認知症の人やその家族への支援のあり方など認知症について正しく理解してもらいための講座です。

みんなで理解し、支えあう地域をつくりましょう。講師の対策者は、市民や企業などの集まりで、おむね10人以上集まれば開催します。講師は無料で派遣します。ただし、会場の準備は開催者側でお願いします。

●地域包括支援センター  
☎(497)3474

### 運動公園からのお知らせ



②やさしいヨガ教室  
初めてヨガをする人や初級者向けの講座です。個人の体力に合わせた運動に呼吸法をプラスしてリラクゼーション効果を得ながら全身を無理なくほぐし、バランスの取れた筋肉を作ります。



①ワンダーティニスクリニック  
ダブルスの試合を行います。初心者でも楽しめるのでチャレンジしてみませんか。  
日時 17日(水) 午前9時～午後4時(雨天中止)  
対象 18歳以上の女性ペア 16組(申し込み順)  
※申込者が6組に満たない場合は中止します。キャンセルは、10日(水)までお願いします。  
参加費 1組2,500円(保険代ほか)

### プラネタリウム館 ～子どもクリスマスアワー2014～

プラネタリウム館では、図書館と共催で「今晚の星空の紹介」と「クリスマスの楽しいお話し会」を開催します。プレゼントを持ったサンタさんもやってきます。



日程 14日(日)  
時間 1回目・11:00～、2回目・12:00～、3回目・13:30～  
場所 プラネタリウム館ドーム  
定員 各回 86人(先着順)  
料金 市内 大人210円、子ども100円、市外 大人320円、子ども160円  
※券売は、3階窓口にて開演30分前から開始します。  
☎ プラネタリウム館 ☎(492)1125へ

### 募集する補助教員・介助員の内容

職種	少人数指導補助教員	個別支援学級介助員	学校補助教員	読書活動推進補助教員
募集人数	若干名	15人程度	20人程度	14人
応募資格	小学校教諭免許取得者、または取得見込みの者	幼稚園、小・中学校いずれかの教員免許取得者、または保育士の資格取得・取得見込みの者	小学校または中学校・高等学校教諭免許取得・取得見込みの者	小・中・高等学校校いずれかの教員免許取得者、または取得見込みの者
業務内容	小学校3・4年生の授業で、担任教諭計画のもと、少人数指導やチーム・ティーチング(T・T)を行う	担任教諭の計画による、個別支援学級児童生徒への教育支援	主に、授業中に教室から離れてしまう児童生徒や登校するが教室に入れない児童生徒などへの教育支援	図書室の整備や市図書館との連絡・調整、教科指導に必要な資料収集および担任教諭の教育支援
勤務条件	週3～5日(週18時間以内)勤務時間については要相談	週3～5日(週18～35時間以内)8:15～16:00	週3～5日(週20時間以内)勤務時間については要相談	週4～5日(週21時間以内)勤務時間については要相談

補助教員・介助員の非常勤職員または臨時職員を募集  
市では、小学校の少人数指導補助教員、小中学校の学校補助教員、個別支援学級介助員および読書活動推進補助教員を募集します。募集する職種や詳細は左表のとおりです。  
選考は書類選考で、1月19日(月)20日(火)のどちらかで10分程度の面接を行います。  
面接の日は後日郵送お知らせし、選考結果については面接実施後に結果を郵送します。  
雇用期間は、臨時職員と非常勤職員では異なりますので詳細お問い合わせください。

については直接問い合わせてください。  
勤務場所 市内小・中学校  
時給 1,250円(別途通勤手当あり)  
※労災保険に加入し、勤務時間により社会保険・雇用保険へ加入できます。休憩などの職種とも45分間となります。学校の休業日は勤務がありません。  
●履歴書に必要事項を記入し、写真を添付の上、教員免許状または保育士資格証明書(単位取得見込みの人は取得見込み証明書など)の写しを添えて、1月9日(金)の午後5時までに郵送(消印有効)か直接学校教務課指導班 内線3422へ

保健福祉センター

教育委員会コーナールーム

# クリスマス特集



なし坊・かおりもクリスマスが楽しみ☆

## 親子で楽しく遊ばせよう



サンタさんと楽しいクリスマス♪

親子でクリスマス会を楽しみましょう。  
**日時** 15日(月) 午前10時30分～11時30分  
**対象** 乳幼児とその保護者 15組(申し込み順)  
**参加費** 子ども1人につき200円(プレゼント代)  
**■** 10日(木)までに参加費持参の上、直接公民センターへ

## 子ども映画会

クリスマスにちなんだ映画を見ませんか。事前の申し込みは不要です。

①「コロちゃんのだらけのクリスマスぼうけん」  
 「ミッキーのアイス・スケート」ほか  
 親子で楽しめるお話です。

**日時** 24日(木) 午前10時30分～11時30分  
**対象** 乳幼児とその保護者(自由参加)

②「フランダースの犬」

心温まるストーリーです。  
**日時** 24日(木) 午後2時～3時30分  
**対象** 小・中学生(自由参加)



## 駅 ベイビータイム

「ボックスサンタ」作りや触れ合い遊び、洋菓子を食べながら茶話会を楽しみましょう。

**日時** 17日(水) 午前10時30分～正午  
**対象** 生後2から6カ月までの子とその保護者 15組(申し込み順)



ボックスサンタ

**持ち物** バスタオルかマット、飲み物  
**参加費** 150円(材料費、茶葉代)  
**■** 12日(金)までに電話か直接白井駅前センターへ

## 駅 なかよれクッキング

「和菓子 de クリスマス」をテーマに、和菓子を手作りしませんか。大人も参加でき、抹茶のおもてなしもあります。

**日時** 20日(土) 午前10時～正午  
**対象** 小学生以上 16人(申し込み順)  
**講師** 茶道裏千家準教授 中島久美子さん  
**持ち物** エプロン、三角巾、マスク、手拭きタオル、上履き、筆記用具  
**参加費** 300円(材料費)  
**■** 14日(日)までに電話か直接白井駅前センターへ

## 趣味・教養・学習

### 駅 将棋教室

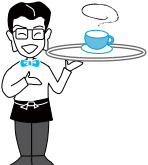


初心者から上級者まで、自分のレベルに合わせて将棋ができます。  
**日時** 12月6日、1月10日、2月7日(各土曜日) 午前10時～正午  
**対象** 小学生以上 10人(申し込み順)  
**■** 各開催日の前日までに電話か直接白井駅前センターへ

### 駅 中国式足裏マッサージ・セルフケア教室

疲れを自分でケアできるようなる講座です。血行をよくし、健康になります。  
**日時** 8日(月) 午前10時30分～正午  
**対象** 一般 12人(申し込み順)  
**持ち物** ハンドクリーム  
**参加費** 2,000円(資料代ほか)  
**■** 6日(土)までに参加費持参の上、直接公民センターへ

### 駅 ティーサロン「ケンスカフェ」



音楽を聴きながら、コーヒーと紅茶(一杯50円)でゆったりとした時間を桜台センターで過ごしませんか。  
**日時** 12日(金) 午前10時～午後3時

## センターだより

### 駅 スポレック大会

柔らかなボールを使った4人制のソフトバレーボール大会に参加してみませんか。  
**日時** 12日(金) 午後5時30分～8時30分  
**対象** 市内在住・在勤 一般 10組(申し込み順)  
**持ち物** タオル、飲み物、上履き  
**参加費** 1人500円(軽食費・賞品代ほか)  
**■** 6日(土)までに参加費持参の上、直接公民センターへ

### 駅 男子料理教室

千葉県牛乳普及協会の人と一緒に「ミルクをいづもの和風とブラス」をテーマにした料理を作りませんか。  
**日時** 16日(火) 午前10時～午後1時  
**対象** 市内在住の男性 16人(申し込み順)  
**持ち物** エプロン、三角巾、マスク、布巾、タオル、筆記用具  
**メニュー** ビーナッツご飯、かぼちゃのミルクをほろ煮、牛乳豚汁、セロリとイカの燻製のヨークルトオエ  
**■** 13日(土)までに電話か直接公民センターへ

### 駅 正月の健康は自分で作ろう

蕪などの野菜を使って、正月料理に添えられるすてきな飾り切りを作りませんか。  
**日時** 17日(水) 午前10時30分～正午  
**対象** 一般 8人(申し込み順)  
**持ち物** 果物ナイフ、布巾、作品を持ち帰るための容器  
**参加費** 1,500円(材料費)  
**■** 15日(月)までに参加費持参の上、直接公民センターへ

### 駅 こけ玉教室「新春を飾る迎春こけ玉」

正月用の本格的な「こけ玉」を作って、玄関などに飾りませんか。  
**日時** 17日(水) 午前10時30分～午後0時30分  
**対象** 一般 12人(申し込み順)  
**持ち物** エプロン、タオル、作品を持ち帰るための袋  
**参加費** 2,000円(材料費)  
**■** 8日(月)までに参加費持参の上、直接公民センターへ

### 駅 正月料理用「蕪の器」作り教室



すてきな器を作りませんか

蕪などの野菜を使って、正月料理に添えられるすてきな飾り切りを作りませんか。  
**日時** 17日(水) 午前10時30分～正午  
**対象** 一般 8人(申し込み順)  
**持ち物** 果物ナイフ、布巾、作品を持ち帰るための容器  
**参加費** 1,500円(材料費)  
**■** 15日(月)までに参加費持参の上、直接公民センターへ

## 駅 駅前サロン「ふらっと」

どなたでも気軽に「ふらっと」立ち寄れるサロンです。コンサートなどを楽しみながら、ドリンクバーや菓子、弁当(いずれも有料)も味わうことができます。  
**日程・内容・出演者** 下表のとおり  
**時間** 午前11時～午後1時30分  
**■** 菓子や弁当を希望する人は①は12月5日(金)、②は1月9日(金)、③は2月13日(金)までに直接白井駅前センターへ

日程	内容	出演者
①12月11日(木)	駅前クリスマスコンサート	女性コーラス「♪おたまじゃくし」の皆さん
②1月15日(木)	腹話術を楽しもう!	ロゴス腹話術研究会 春風正イチローさん
③2月19日(木)	みんなで歌おう ハーモニカ演奏	ハーモニカ塾「ラルゴ」の皆さん

※2月のみ「白井市茶華道協会」の皆さんによる抹茶のおもてなしがあります(有料)。

### 駅 ミュージックフェスタ「音魂」



白熱のバトルを見にきかせませんか

高校生から大人までの混合チームで「ライブバトル」を行います。  
 バンドやソロ、ダンスなど、さまざまなジャンルのチームが参加し、J-POPやオリジナルソング、太鼓などを披露します。そのバトルの勝敗を観客の皆さんに決めてもらいます。  
**日時** 21日(日) 午後1時～5時30分

介護予防に座りながらできる「自強術体操」と白井名産の梨にちなんだ「梨トレ体操」を行います。  
 1人で動ける時間を少しでも長くして、趣味の幅を増やしませんか。  
**日時** 17日(水) 午後1時30分～



介護予防に「梨トレ体操」

### 駅 家庭の味のおせち料理教室

市内の料理の達人が、家庭で作れる簡単でおいしいおせち料理と、正月用のテーブルセッティングのアイデアを伝授します。  
**日時** 18日(水) 午前10時30分～午後1時  
**対象** 一般 12人(申し込み順)  
**持ち物** エプロン、三角巾、マスク、布巾  
**参加費** 500円(材料費)  
**■** 16日(月)までに参加費持参の上、直接公民センターへ



# 広報カレンダー

日	月	火	水	木	金	土
	1	2	3	4	5	6
	■脳の元気度測定 (10:00～11:30保健福祉センター)	■定例教育委員会議 (14:00～市役所)	□心配ごと相談 □障害者就労相談		□心配ごと相談 ■ニート引きこもり相談会 (18:20～21:00保健福祉センター)	■朝市 (7:00～7:45市役所)
■朝市 (7:00～7:45富士センター)	■年金・労働相談 (10:00～15:00市役所)	■中小企業経営なんでも相談 (14:00～17:00公民センター)	□心配ごと相談 ※弁護士来所 □障害者就労相談 □こころの相談 (精神保健福祉士)	□女性生き生き相談 □こころの相談 (医師) ■人権相談 (13:00～16:00市役所)	□心配ごと相談	■朝市 (7:00～7:45市役所)
14	15	16	17	18	19	20
■衆議院議員総選挙 (7:00～20:00各投票所) ■朝市 (7:00～7:45富士センター) ■自転車リサイクルデー (10:00～12:00市役所東側駐車場)	■心配ごと相談出張相談 (10:00～15:00福祉センター) ■どろり広場子育て相談 (10:30～12:00保健福祉センター)		□心配ごと相談 □障害者就労相談 ■住みリフォーム無料相談会 (13:00～16:00市役所)	■行政相談 (13:00～16:00市役所)	□心配ごと相談 □木造住宅無料耐震相談	■朝市 (7:00～7:45市役所)
■朝市 (7:00～7:15富士センター) ■休日窓口納付と納税相談 (9:00～12:00市役所)	22	23	24	25	26	27
		【天皇誕生日】	□心配ごと相談 □障害者就労相談 □こころの相談 (精神保健福祉士)	□女性生き生き相談 □交通事故相談 ■夜間窓口納付と納税相談 (17:15～20:30市役所)	□心配ごと相談 ※弁護士来所	■朝市 (7:00～7:45市役所)
28	29	30	31	<div style="border: 2px solid blue; padding: 5px; text-align: center;"> <b>文化センターからのお知らせ</b>                      年末年始、文化会館・郷土資料館は28日(日)から1月5日(月)、図書館・プラネタリウム館は29日(月)から1月5日(月)まで休館します。                 </div>		

※詳しくは関連記事 (□印の開催時間などは、右欄) をご覧ください。日程は変更になる場合があります。

### 各種相談

□消費生活相談 月～金曜日  
10:00～16:00 市役所消費生活センター  
内線3294 商工振興課 内線3241

□無料職業紹介 月～金曜日  
9:00～17:00 (受付9:00～16:00) 市役所  
職業紹介所 内線3280

□就学相談 月～金曜日  
8:30～17:00 学校教育課 内線3422

□教育相談 (相談員による相談) 月～金曜日  
9:30～16:30 市役所教育相談室  
(指導主事による相談) 月～金曜日  
8:30～17:00 市役所教育相談室  
☎ (492) 2301

□女性生き生き相談 第2・4木曜日  
10:00～16:00 保健福祉センター (要予約)  
企画政策課 内線3355

□心配ごと相談 水・金曜日  
10:00～15:00 (弁護士来所日は9:00から  
窓口で受付順 9:30から電話受付も行い  
ますが、窓口受付優先) 保健福祉セ  
ンター社会福祉協議会 ☎ (492) 5713

□ボランティア相談 月～金曜日  
8:30～17:00 保健福祉センターボラ  
ンティアセンター ☎ (492) 5716

□家庭児童相談 月～金曜日  
9:30～16:30 保健福祉センター家庭児  
童相談室 ☎ (497) 3477

□障害者就労相談 毎週水曜日  
10:00～16:00 保健福祉センター社会  
福祉課 ☎ (497) 3497 (前々日の月曜日午  
後4時まで) 要予約。月曜日が祝・休日の  
場合は金曜日まで。)

□こころの相談 (医師による相談) 第2木曜日  
10:00～12:00 (前日正午までに要予約)  
(精神保健福祉士による相談) 第2・4水曜日  
10:15～15:00 (予約優先) 保健福祉セ  
ンター保健福祉相談室 ☎ (497) 3491

□交通事故相談 第4木曜日  
10:00～12:00 13:00～14:30 (予約優先)  
市役所相談室 市民安全課 内線3322

□木造住宅無料耐震相談 原則毎月最終金  
曜日 10:00～16:00 市役所相談室 建  
築指導課 内線3223 (4日前までに要予約)

### 証明書などの発行日 市民課 内線3147

出張所	日	月	火	水	木	金	土
西白井出張所	●			●		●	
桜台出張所	●			●		●	
白井駅前出張所		休所					
富士出張所	●		●	●	●	●	●
公民センター出張所	休所	●			●		

※●印は住民票や印鑑証明などの証明書を発行できる日です (祝日は発行できません)。  
土・日曜日は、戸籍簿本・抄本は発行できません。  
発行時間は午前8時30分から午後5時15分までです。

### プラネタリウム館 ☎(492)1125

項目	内容	日時	料金
子ども向け 放映	子どもクリスマスアワー 2014 (45分間)	7日(日) 21日(日) 11:30	市内 大人210円、 子ども100円 市外 大人320円、 子ども160円 各回開始30 分前から券 売
	子ども向け ロイ君アワー	14日(日) 11:00 12:00 13:30	
一般向け 放映	ゆく星くる星 クリスマス編～12月25日 ニューイヤー編12月26日～ (45分間)	28日(日) 11:30	市内 大人210円、 子ども100円 市外 大人320円、 子ども160円 各回開始30 分前から券 売
一般向け 放映	ぼくたち惑星8きょうだい (45分間)	28日(日) 11:30	市内 大人210円、 子ども100円 市外 大人320円、 子ども160円 各回開始30 分前から券 売
一般向け 放映	ゆく星くる星 クリスマス編～12月25日 ニューイヤー編12月26日～ (45分間)	28日(日) 11:30	市内 大人210円、 子ども100円 市外 大人320円、 子ども160円 各回開始30 分前から券 売
一般向け 放映	ぼくたち惑星8きょうだい (45分間)	28日(日) 11:30	市内 大人210円、 子ども100円 市外 大人320円、 子ども160円 各回開始30 分前から券 売
一般向け 放映	ゆく星くる星 クリスマス編～12月25日 ニューイヤー編12月26日～ (45分間)	28日(日) 11:30	市内 大人210円、 子ども100円 市外 大人320円、 子ども160円 各回開始30 分前から券 売
一般向け 放映	ぼくたち惑星8きょうだい (45分間)	28日(日) 11:30	市内 大人210円、 子ども100円 市外 大人320円、 子ども160円 各回開始30 分前から券 売

### 文化会館 ☎(492)1121

開催日	ホール	催し物名	開演	入場料	問い合わせ
7日(日)	中	ピアノ発表会	13:00	無料	増田 ☎(491)8241
13日(日)	大	SINGS クリスマス・チャリティ・コンサート2014	14:00	全席自由 999円	平田 ☎(492)78718
	中	ミドル音楽祭クリスマスコンサート	13:45	無料	大久保 ☎(491)3939
20日(日)	中	ミドル音楽祭クリスマスコンサート	9:45	無料	大久保 ☎(491)3939
	大	フリューゲルの会ミュージックコンサート	12:10 17:10	無料	浦塚 ☎(090)93974694
27日(日)	中	守ろう平和! 千葉県民の集い 第2章「集団的自衛権」	14:00	無料	渡邊 ☎(090)31349902
	中	ミドル音楽祭クリスマスコンサート	18:45	無料	大久保 ☎(491)3939

※主催者の都合により中止・延期になる場合があります。

### 図書館 ☎(492)1122

項目	日時	内容	対象	場所
おはなしかい	3日・10日・17日・24日 (各水曜日) 15:30～	絵本の読み聞かせなど	一人でお話を聞ける子ども	おはなしのへや
親子おはなしかい	24日(日) 11:00～	わらべうた、絵本の読み聞かせなど	市内在住の小学校未就学児とその保護者	おはなしのへや
朗読の会「もえぎ」による朗読会	5日(日) 13:30～	大人向けの文学作品の朗読	一般	2階研修室
クリスマスおはなしかい	14日(日) 11:00 12:00 13:30	クリスマスおはなしはいは、プラネタリウム館の「子どもクリスマスアワー」の中で行います。 ※プラネタリウム観覧料がかかります。		

※図書館の開館時間は、火曜日から土曜日は午前9時30分から午後7時まで、日曜日は午前9時30分から午後5時までです。  
※28日(日)は、午後5時まで臨時開館します。

### 郷土資料館 ☎(492)1124

項目	内容	日程	料金
常設展 「白井のあゆみ」	原始・古代から現代までの白井を紹介。期間限定で浮世絵を展示	27日(日)まで	無料
一般向け 放映	3部構成のリラクゼーションプラネタリウム お好きなパートのみの参加も可 第1部 医師による講話 (30分間) 第2部 図書館司書による絵本の読み聞かせと図書館利用案内 (20分間) 第3部 音楽と共に星の誕生のお話し (45分間)	18日(日) 13:30～15:20 途中2回休憩有	市内在住の妊婦は無料ほかは一般放映料金

### 乳幼児健診 健康課母子保健班 ☎(497) 3495

日程	場所	受付時間	対象
<b>4力月育児相談</b>			
12日(日)	◎	9:30～10:00	26年7月生まれの人には個人通知
16日(火)		13:15～13:45	
<b>かみかみ教室</b>			
10日(火)	◎	9:45～10:00	26年2月生まれの人には個人通知
<b>1歳6カ月児健康診査</b>			
9日(日)	◎	13:15～13:45	25年5月生まれの人には個人通知
19日(日)			
<b>2歳児歯科健康診査</b>			
17日(火)	◎	13:15～13:45	24年6月生まれの人には個人通知
<b>3歳児健康診査</b>			
2日(日)	◎	13:15～13:45	23年6月生まれの人には個人通知
5日(日)			

※場所の◎は総合保健センター (保健福祉センター 2階) です。該当すると思われる人で通知のないときは問い合わせてください。

### 健康相談 健康課健康づくり推進班 ☎(497) 3494

日程	時間	場所
1日(日)	10:00～11:30	保健福祉センター
5日(日)	11:00～12:30	富士センター
17日(火)	10:00～11:30	西白井複合センター

対象 市内在住者 内容 健康に関する相談に保健師、看護師が対応 (血圧測定、体脂肪率測定、腹囲測定が可能)  
※電話や健康課窓口での相談も随時受け付けます。1日(日)は食事や栄養について栄養士に相談したり、子どもの身長や体重を測定することができます。



下総基地の米軍機使用絶対反対