

主 な 内 容	
■ 総合計画前期基本計画 (素案) …	2・3
■ 10月1日は「国勢調査」の日です ……	4
■ ときめきマルシェ ……	4
■ 都市計画審議会の市民委員募集 ……	6
■ 9月はみんなで考える「認知症周知啓発月間」です ……	8

発行 / 白井市 編集 / 秘書広報課 毎月2回 1日・15日発行 〒270-1492 白井市復1123 ☎047 (492) 1111 FAX 047 (491) 3510 URL <http://www.city.shiroy.chiba.jp/>



みどりゆたかな梨畑で笑顔の子どもたち

白井市第5次総合計画

前期基本計画 (素案) に「ご意見」を

市では、平成28年度を初年度とする、新たな市のまちづくりの指針となる「第5次総合計画」の策定を進めてきました。これまで、10年後の将来像「ときめきとみどりあふれる快活都市」に向けて、市が取り組む重点戦略などを定めた基本構想が議会の議決を経て決定しています。

今回は、基本構想で示した将来像の実現に向けたまちづくりの重点戦略に沿って、市が特に力を入れて取り組む施策を策定した前期基本計画(素案)を策定しましたので、その概要をお知らせするともに、皆さんの意見を広く募集します。(詳細は2・3ページ)

前期基本計画の概要

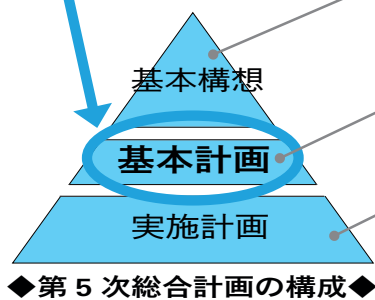
◆ **位置付け**
基本構想で示した将来像「ときめきとみどりあふれる快活都市」の実現に向けたまちづくりの重点戦略「ときめきとみどりあふれる快活都市」の重点戦略と「まちづくりの進め方」の2つで構成します。

◆ **構成**
前期基本計画は「まちづくりの進め方」の2つで構成します。

◆ **「まちづくりの進め方」**
事業などの実施にあたって、行政や市民などが常に意識しなければならない考え方を示すもの

◆ **「まちづくりの重点戦略」**
戦略を実現するための具体的な取り組みを示すもの

今回はこの部分を策定しています



目指す将来像やその実現に向けた基本的な施策の方針など、まちづくりの指針を定めます。
※基本構想の詳細は、市ホームページや市役所情報公開コーナーで閲覧できます。
【計画期間】平成 28 ～ 37 年度の 10 年間

基本構想に基づき、将来像を実現するための具体的な施策を定めます。
【計画期間】前期 平成 28 ～ 32 年度の 5 年間
後期 平成 33 ～ 37 年度の 5 年間

基本計画で定めた施策に基づき、具体的な事業を定めます。
【計画期間】前期 平成 28 ～ 32 年度の 5 年間
後期 平成 33 ～ 37 年度の 5 年間

前期基本計画と分野別の計画との関係

市が特に力を入れて取り組む施策を示す前期基本計画のほか、市の計画には、各分野の施策を示す個別計画があり、これらの計画も基本構想に掲げた将来像の実現を目指しています。

個別計画のうち、各分野の大きな方針を示した計画(基幹計画)は各分野における施策の方向性を示す役割ももっていることから、今後、基幹計画の策定や見直しを進めます。そして、下図のように基本構想・基本計画を頂点とした計画の体系化を進め、それぞれの計画が整合・連動しながら、基本構想に掲げた将来像の実現を一体的に図ります。

皆さんのご意見を聞かせてください

第5次総合計画前期基本計画(素案)に対する意見を9月14日(月)まで募集します。

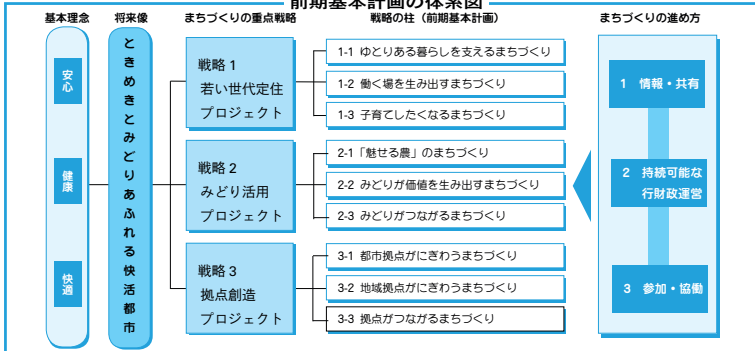
素案は、企画政策課窓口、市役所情報公開コーナー、市ホームページ、図書館、各センターで閲覧できます。

意見提出方法
市役所や各センターに設置した所定の用紙(市ホームページにもあります)に記入の上、意見回収箱へ投入するか、郵便、ファクス、Eメールまたは直接企画政策課まで持参してください。

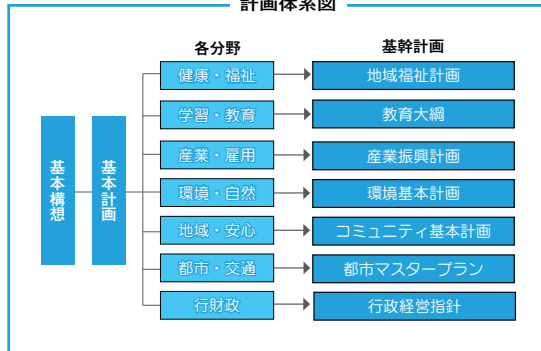
いただいた意見とその検討結果は広報しるいやホームページなどで後日公表します。

企画政策課企画政策班
内線 0551-3-0130 kikaiku-seisaku@city.shiroy.chiba.jp

前期基本計画の体系図



計画体系図



テレビで「しろい梨」が紹介されます

- ◆ NHK 総合
- 「ひるまえほっと」
放送予定日 9月2日(水) 午前11時5分～
- 「首都圏ネットワーク」
放送予定日 9月4日(金) 午後6時10分～
※日程は変更になる場合があります。



JJA西印旛白井中突梨選果場の様子

◆ ケーブルテレビ「J:COM」の情報番組「東葛調査隊！」
9月6日(日)まで毎日放送中
視聴方法、放送時間帯についてはJ:COMのホームページで確認してください。
URL <http://www.myjcom.jp/tv/channel/kanto/toukatsu.html>



梨を収穫する様子

◆まちづくりの重点戦略

将来像の実現に向けて、市が重点的に取り組んでいく次の3つの戦略を基本構想で定めています。

- 戦略1 若い世代定住プロジェクト
- 戦略2 みどり活用プロジェクト
- 戦略3 拠点創造プロジェクト

この戦略に沿って市が特に力を入れて取り組む施策は下記のとおりです。

前期基本計画の構成

◆まちづくりの進め方

事業などの実施にあたって、行政や市民などが常に意識しなければならない考え方を次のように示しています。

1 情報・共有

白井市の魅力を高め、広く発信していくまちづくりを進めるために、市民と行政が双方向の情報の流れをつくり、情報を共有します。

2 持続可能な行財政運営

厳しい財政状況が予想される中、限りある資源を有効に活用し、経営的視点をもって持続可能なまちづくりを進めます。

3 参加・協働

まちづくりの主役である市民の主体的な取り組みを応援し、対話しながら一緒にまちを創ることにより、自立したまちづくりを進めます。

戦略1 若い世代定住プロジェクト

1 ゆとりある暮らしを支えるまちづくり

(1) 若い世代が魅力を感じるゆとりある住環境整備の促進

民間企業などと連携した住宅のリノベーション支援や菜園等が近接した良質な住宅の供給を促進します。

(2) 子ども連れで外出しやすい道路や公園・広場などの機能整備

公共施設のバリアフリー化を進めるとともに、公園・広場に子育ての場としての機能を整備し、利用しやすい環境をつくります。

(3) みどりや文化資源などを活用した魅力ある暮らしの促進

市民団体などと連携しながら、若い世代がみどりやその中にある歴史や文化資源の魅力を発見できる機会をつくります。



総合公園でシャボン玉遊びをする親子

2 働く場を生み出すまちづくり

(1) 工業団地などにおける市民の雇用拡大

工業団地見学ツアーなどを通じて、工業団地の魅力を発信し、市民雇用の拡大につなげます。

(2) 異業種・異分野間のネットワークづくりによる交流・連携の支援

農商工の連携をはじめ、事業者や市民団体などの交流・連携の機会をつくります。

(3) 未利用地や幹線道路沿道などにおける開発誘導

羽田空港と成田空港の中間地点にあり、国道16号が通過しているという白井市の立地特性を活かし、企業などの進出を誘導します。

(4) 起業希望者に対する支援のしくみづくりや起業を意識した学習機会の提供

起業を希望する若い世代の起業時の負担を軽減するとともに、起業家との交流や起業に必要な知識を学ぶ機会をつくります。

3 子育てしたくなるまちづくり

(1) 利便性の高い場所での保育機会の確保

駅周辺など、利便性の高い場所で、小規模保育など多様な保育サービスを充実します。

(2) 子育てに係る経済的負担の軽減

子ども医療費助成を充実するなど、若い世代の経済的負担を軽減します。

(3) 地域での親や子どもたちの居場所づくりや子育て支援のしくみづくり

子育てサロンなど地域での親子の居場所をつくり、地域全体で子育てを支えるしくみづくりを進めます。

(4) 児童・生徒の個性に応じた学力向上など生きる力を育む教育の推進

地域の人材を活かした授業や補助教員の配置など児童・生徒一人一人と向き合うきめの細かい学校教育を一層充実します。

戦略2 みどり活用プロジェクト

1 「魅せる農」のまちづくり

(1) 多様な形態の農業経営と担い手の支援

集落で農業生産を共同で行うしくみづくりを進めます。また、市民団体などと協働し、援農ボランティアや新規就農を育成するための講習会を開催するなど、農業の担い手づくりを進めます。

(2) 農商工の連携による、農産物の高付加価値化やブランド化

農家や多様な事業者が連携することで、付加価値の高い農産物の開発や販売ルートの確保を進めます。

(3) 駅周辺や地域における農産物の販売の場づくり

共同直売所の運営支援や各経営にあった流通・販売ルートを確保します。

(4) 誰もが農業体験できるプログラムの実施や農に親しめる環境づくり

農家などと連携して、市民農園・体験型農園の開設を支援し、農にふれる場づくりを進めます。



農産物移動販売の様子

2 みどりが価値を生み出すまちづくり

(1) 地域での環境保全や創出の取り組みとしてのランドワーク(※)の推進

みどりの地域資源を守り、育む活動など、地域や市民団体などが連携した取り組みを進めます。

※市民、市民団体、事業者および市が連携して地域の環境保全の取り組みを行う活動で、生活の現場(ランド)に関する創造活動(ワーク)のこと。

(2) 白井の自然環境の豊かさを知り育むための環境学習の推進

学校や市民団体などと連携し、みどりが形成されてきた歴史やその貴重さなどに関する学習機会を充実します。

3 みどりがつながるまちづくり

(1) 自然とのふれあいや癒しの場としての里山の保全と活用

市民や市民団体などと協働し、(仮称)谷田・清戸市民の森など、里山を積極的に保全・活用します。

(2) 市民によるみどりのネットワークづくりに対する支援

市民や市民団体などが自ら、道路沿いなどの身近なみどりを育て、みどりのネットワークをつくる活動を進めます。

お詫びと訂正

・広報しろい8月15日号2ページ右上の学校教育課指導班 内線「3241」は、正しくは「3421」でした。

・広報しろい8月15日号2ページ左下の「各方式の比較表」中、自校方式、利息等「312百万年」は、正しくは「312百万円」でした。

お詫びして訂正いたします。

戦略3 拠点創造プロジェクト

1 都市拠点がにぎわうまちづくり

(1) 市役所・白井駅周辺や西白井駅周辺などでの地域特性に合わせたにぎわいづくり

市役所・白井駅周辺、西白井駅周辺で、商業施設などの進出を誘導するとともに、各事業者が連携してマルシェなどのイベントを開催するなど、にぎわいづくりを進めます。

(2) 工業団地への産業機能の集積に向けた環境整備

工業団地へのアクセス道路の整備を進めます。

2 地域拠点がにぎわうまちづくり

(1) 小学校区を基本的な単位としたまちづくり協議会の設立の推進

各小学校区で福祉・子育て・防犯・防災などの様々な分野について、地域の課題やその解決方法を協議するまちづくり協議会の設立を進めます。

(2) 市内の様々な場における世代に関係なく利用できる居場所や交流の場づくり

地域において様々な世代が気軽に集まり、交流できるサロンなどの場を充実します。

(3) 地域の人が地域の人のために身近な生活サービスを提供する地域拠点づくり

地域の拠点を舞台として、市民それぞれが持つ能力を活かし、見守り・家事サービスなどの身近な生活サービスが提供されるしくみをつくりまします。

(4) 地域の人や団体を活かした生きがいづくりや健康づくりの場の充実

総合型地域スポーツクラブなどの地域における活動資源を活かした、生きがいづくりや健康づくりを進めます。



ふれあいカフェテラス「おあしす」の様子

3 拠点がつながるまちづくり

(1) コーディネーターの発掘・育成

地域づくりを活性化するため、行政・地域住民・団体などをコーディネートする人材を発掘し、研修などの実施を通じた育成を進めます。

(2) 都市拠点と各地域を結ぶ道路ネットワークの整備

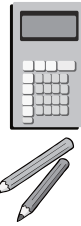
各拠点へより便利に行くことができるよう、地域幹線道路整備の方向性を定めるとともに、生活道路の整備を進めます。

(3) 利便性の良い交通ネットワークの確保

拠点間を移動しやすいうよう、循環バス・鉄道など交通ネットワークの利便性の向上を進めます。

お知らせコーナー

財政の推計について



第5次総合計画（平成28年度～37年度）を策定する上で、その前提となる今後10年間の財政推計について下表のとおり推計しています。

推計では、平成28年度から37年度の10年間で約26億円の財源不足が見込まれます。

市は、本格的な少子高齢化社会への対応ならびにさまざまな財政需要に対応し、計画の終了年度である平成37年度末時点で市の貯金である財政調整基金の適正額（地方公共団体において収められる標準的な一般財源の規模）の10割程度である10億円を確保するため、これまでの行政改革を含めた行政経営改革を推進し、選択と集中による身の丈に合った財政構造の構築に努めていきます。

◆推計の前提条件

基礎数値は平成25年度普通会計における決算ベースとします。ただし、平成25年度の特事情により数値に影響があるものはそれぞれの見直しを行っています。また平成26年度の基礎数値が決定したものは、平成26年度の基礎数値を採用しています。

◆算定方法

経常的な歳入・歳出の推計を行い、今後、見込まれる大規模事業の事業費およびその財源を加算しています。なお、人口の増減により事業費の増減が見込まれるものは、平成26年12月に公表した「人口推計報告書」を基に推計しています。

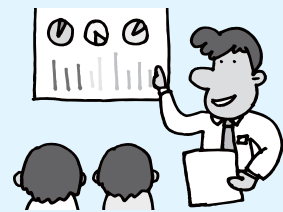
◆第5次総合計画策定に係る財政推計（平成28年度～平成37年度）

単位：百万円

	H25	H28	H29	H30	H31	H32	小計	H33	H34	H35	H36	H37	合計
	(決算)						(H28～H32)						(H28～H37)
歳入													
地方税	8,883	8,719	8,740	8,662	8,684	8,697	43,502	8,586	8,573	8,564	8,450	8,439	86,114
地方交付税	1,079	900	900	900	900	900	4,500	1,000	1,000	1,000	1,000	1,000	9,500
国庫支出金	2,198	1,847	1,860	1,873	1,886	1,899	9,365	1,870	1,847	1,823	1,799	1,778	18,482
県支出金	887	827	830	834	838	844	4,173	829	819	809	799	791	8,220
地方債	1,465	877	877	877	877	877	4,385	877	877	877	877	877	8,770
繰入金・繰越金	1,721	15	15	15	15	15	75	15	15	15	15	13	148
その他	2,855	2,429	2,474	2,540	2,542	2,362	12,347	2,340	2,319	2,243	2,137	2,125	23,511
予定建設事業	-	2,773	2,550	381	193	193	6,090	83	0	0	0	0	6,173
歳入合計	19,085	18,387	18,246	16,082	15,935	15,787	84,437	15,600	15,450	15,331	15,077	15,023	160,918
歳出													
人件費	3,281	3,363	3,317	3,265	3,206	3,278	16,429	3,271	3,271	3,263	3,263	3,253	32,750
物件費	2,685	2,701	2,702	2,703	2,705	2,706	13,517	2,698	2,691	2,683	2,676	2,668	26,933
扶助費	3,577	3,660	3,746	3,766	3,787	3,797	18,756	3,731	3,667	3,601	3,536	3,469	36,760
補助費等	3,259	2,463	2,418	2,469	2,437	2,604	12,391	2,517	2,512	2,516	2,500	2,500	24,936
普通建設事業費	1,706	150	150	150	151	106	707	106	106	92	0	0	1,011
公債費	1,592	1,409	1,435	1,456	1,424	1,234	6,958	1,153	1,130	1,002	919	902	12,064
その他	2,035	1,389	1,436	1,483	1,530	1,570	7,408	1,613	1,656	1,700	1,743	1,784	15,904
予定建設事業	-	3,522	3,099	893	801	1,058	9,373	1,390	926	967	828	1,341	14,825
歳出合計	18,136	18,657	18,303	16,185	16,041	16,353	85,539	16,479	15,959	15,824	15,465	15,917	165,183
歳入－歳出		△ 270	△ 57	△ 103	△ 106	△ 566	△ 1,102	△ 879	△ 509	△ 493	△ 388	△ 894	△ 4,265
財政調整基金残高	1,435	1,378	1,275	1,169	603	-	△ 276	△ 785	△ 1,278	△ 1,666	△ 2,560	-	-

※表中の数値は四捨五入しているため、合計値が一致しない箇所があります。

白井市都市マスタープラン（素案）の意見公募



現在、市では平成27年度中の決定を目標に、「白井市都市マスタープラン」の策定を進めています。

このたび、計画の素案がまとまりましたので、市民の皆さんのご意見を公募します。

募集期間 1日（水）～14日（月）まで
閲覧場所 都市計画課窓口、市役所1階情報公開コーナー、図書館（各センター市ホームページでも閲覧できます）
対象 市内に在住、在勤または在学の人（法人または団体を含む）、利害関係人
意見の提出方法 14日（月）（当日消印有効）までに任意様式に意見、住所、氏名、連絡先を記入の上、ファクス、メール、郵便または左記まで持参
※閲覧場所にある意見回答箱に投函できます。

※氏名などの必要事項が明記されていないものは無効となります。また、提出に要する諸費用は提出者本人の負担です。

〒990-0001 白井市計画課計画整備班
 内線 32339・E-mail: keika-ku@city.shiroi.chiba.jp

10月1日(木)は

国勢調査の日です

調査の対象

国勢調査は統計法に基づき、日本に住む全ての人・世帯を対象として5年ごとに実施する統計調査で、今回が20回目になります。今回の調査からパソコンやスマートフォンでの回答が可能になります。

普段住んでいる全世帯の人・世帯が対象となります。
 ● 調査員に提出
 ● インターネットで回答
 ● 郵送

調査票の配布と回収

① 9月上旬から、調査員が各世帯にインターネット回答用のIDを配布します。
 ② 9月下旬から、調査員がインターネット回答のなかった世帯のみに紙の調査票を配布します。
 ③ 10月1日以降、調査員が訪問した際に提出の確認や調査票の回収を行います。

調査事項

調査内容は次のとおりで合計17項目です。
 ● 世帯員に関する項目 13項目
 ● 世帯に関する項目 4項目

調査票の提出方法

9月上旬から調査員証を携行した統計調査員が皆さんの家に伺い調査に関する書類を配布します。この調査へのご理解と回答をお願いします。

次のいずれかの方法を選択してください。

● 国勢調査調査員を装う「かり調査」にご注意ください。
 ● 企画政策課情報管理班 内線3358・9

ときめきマルシェ

～いつもの街で ちょっとちがった日曜日～

市では、第5次総合計画の策定にあたり、若い世代の定住促進や人が交流する拠点づくりなどについて、重点的に取り組んでいくこととしており、具体的に実現していくための試行的な取り組みの一つとして、子育て中のファミリーや女性をターゲットにした「ときめきマルシェ」を開催します。

西白井駅前サンロード商店会の協力も得ながら、これまで市のイベントにはなかった「おしゃれ感」をキーワードに、かわいいテントで新鮮野菜やおしゃれ小物を販売するほか、子どもたちが遊べるワークショップなど、楽しくにぎやかなイベントを開催しますので、家族の皆さんで参加してみませんか。

日時 13日(日) 午前10時～午後3時(小雨決行、悪天候の場合は26日(土)に延期)

場所 西白井駅北側駅前広場

内容 無農薬野菜や自然栽培米などの「農産物ブース」、ジュースや焼き菓子・スコーンなど手軽に食べられる「飲食ブース」、手作りの子ども服やアクセサリなどの「雑貨ブース」、消しゴムはんこやアクセサリ作り・観葉植物の寄せ植え体験ができる「ワークショップブース」、会場内の飾り(ガーランド)作りに誰でも参加できる「交流スペース」など

※「ときめきマルシェ」専用の駐車場、駐輪場はありませんので公共交通機関をご利用ください。

● 企画政策課企画政策班 内線3351

千葉県スマホアプリ「ちばMy Style Diary」を配信

千葉県では、結婚、妊娠・出産、育児のライフステージにある皆さんを応援する「スマートフォンアプリ」の配信を開始しました。

機能など

県や市町村からの支援情報の配信、医療24時間WEB相談、イクメン応援機能、妊娠・出産・育児シミュレーション、チャットLINEでも使えるスタンプなど

ダウンロードページ <http://mystyle-diary.jp/apps/>

● アプリ内容・動作は日本エンタープライズ(株)(製作・運営受託) ● 03(6830)2987、そのほかは企画政策課男女共同参画室 内線3355

移動交番を開設



9月の移動交番の開設予定は次のとおりです。
 ● 気になるところがありましたら気軽に相談に来てください。

日時・場所 3日(木)・11日(日)・25日(金)・午後2時～3時・セーブオン千葉白井店(西白井)・5日(土) 午後2時～3時・運動公園、16日(月) 午前10時～11時・ミニストップ白井河原店
臨時開設 17日(火) 午後1時～3時・イオンモール千葉ニュータウン店(印西市)
 ※事件・事故などの発生や気象条件などにより変更になる場合があります。

● 印西警察署地域課 内線3276へ

～キャンパスビ市民と友達になりませんか～ ホームステイ受け入れ家庭を募集

国際交流事業の一環として、友好都市のオーストラリア・ビクトリア州・キャンパスビ市代表团が白井市を訪れます。

滞在中は、ホームステイをしながら「ふるさとまつり」への参加や、市で計画したプログラムに沿った視察などを行います。ホストファミリーになってキャンパスビ市民と直接触れ合い、友好を深めませんか。

受け入れ期間中は、家庭での宿泊や食事の提供、指定場所までの送迎などの協力をお願いします。
 ※諸事情により予定が変更になる場合があります。



昨年の代表团とホストファミリーの皆さん
滞在期間 10月22日(木)～26日(月)(4泊5日)

募集家庭数 10家庭(申し込み順)

● 住所、氏名、電話番号を、9月11日(金)までに電話かファクス、またはEメールで企画政策課男女共同参画室 内線3354・5、kakaku-seisaku@city.shiroi.chiba.jpへ

納付を忘れずに

30日(木)は次の市税などの納期限です。
 ● 国民健康保険税(3期分)
 ● 介護保険料(3期分)
 ● 後期高齢者医療保険料(3期分)
 市税などは納期限内に納付しましょう(納期限を過ぎると延滞金が掛かります)。

市税などの納付は、口座振替を利用すると便利です。また市税など(後期高齢者医療保険料を除く)は、納期限内であればコンビニエンスストアでも納付することができます。

● 収納課収納班 内線3121・5
 ● 見てみよう、ふれてみよう、川の中のいのちのぎわい

金山落(今井の桜並木)生き物観察会

下手賀沼に流れ込む金山落の今井地区の堤に、美しい桜並木が続いています。そのあたりの川にはどんな生き物がいるのでしょうか。親子で網や仕掛けで生き物を採集し、観察してみませんか。

日時 27日(日) 午前9時30分～11時30分(雨天中止)
集合場所 金山落(今井3号橋)
講師 科学ジャーナリスト 柴田佳秀さん

対象 市内在住の小学生とその保護者 15組(申し込み順)
持ち物 筆記用具、長靴、水筒、タオル
費用 本日の午前9時から住所、保護者氏名、児童氏名、学年、電話番号を電話かファクスで環境課環境保全・放射線対策室班 内線3276へ

20日から26日は動物愛護週間です 犬・猫の不妊・去勢手術費用の一部が助成されます



動物愛護週間

9月20日(日)～26日(土)は動物愛護週間です。公益社団法人千葉県獣医師会と公益財団法人千葉県動物愛護管理協会は、毎年動物愛護週間行事の一環として飼育犬・猫の不妊・去勢手術助成事業を実施しています。

千歳獣医師会の会員動物病院で、飼育犬・猫の不妊・去勢手術を受けた場合に助成利用券で手術費用の一部が助成されます。子犬・子猫が生まれたら困る人や生まれても育てられない人は、必ず不妊・去勢手術をしてください。

助成期間 12月26日(土)までです。
対象 飼育犬・猫(猫約800頭)(応募者多数の場合は抽選)
助成金額 5,000円
◆注意
 ● 1世帯当たり1頭(1通のみ)となります。
 ● 飼育犬の場合、平成27年度の狂犬病予防注射済みで市への登録が必要となります。
 ● 高齢や生後半年未満、病気がなどにより手術ができない場合がありますので、事前に手術を希望する県獣医師会(会)の動物病院に確認してください。
 ● 千葉県獣医師会では、マイクロチップ装着を推奨しています。マイクロチップを同時に装着する場合は、抽選時に優遇

9月20日(日)～26日(土)は動物愛護週間です。公益社団法人千葉県獣医師会と公益財団法人千葉県動物愛護管理協会は、毎年動物愛護週間行事の一環として飼育犬・猫の不妊・去勢手術助成事業を実施しています。千歳獣医師会の会員動物病院で、飼育犬・猫の不妊・去勢手術を受けた場合に助成利用券で手術費用の一部が助成されます。子犬・子猫が生まれたら困る人や生まれても育てられない人は、必ず不妊・去勢手術をしてください。

往復はがきの往信の裏面に飼育犬・猫の住所、氏名、電話番号を記入し、返信の裏面両方に飼育犬・猫の別、雌雄の別、手術時のマイクロチップ装着希望の有無(別料金)、飼育犬・猫の名前、年齢、毛色、犬の場合は平成27年度狂犬病予防注射番号を記入し、手術を希望する県獣医師会員の動物病院のゴム印を押印の上20日(日)～26日(土)まで(消印有効)に〒260-0001千葉市中央区都町463-13公益財団法人千葉県獣医師会「不妊・去勢手術費及事業」係へ

※手術を希望する動物病院のゴム印が無い場合は、無効となります。
 ● 往復はがきの書式や県獣医師会員の動物病院は、公益財団法人千葉県獣医師会または市のホームページで確認することができます。市環境課では、申し込み用紙を配布しています(切手代は自己負担で、配布できる数には限りがあります)。
問い合わせ先 公益財団法人千葉県獣医師会 043(232)6980、千葉県動物保護管理協会 043(214)7814、環境課環境保全・放射線対策室 内線3277

9月1日は防災の日です

災害から命を守る

「地震」「台風」「竜巻」「ゲリラ豪雨」のような自然災害は、いつどこで発生するかわかりません。命を守るために過去の災害の教訓を生かし少しでも被害を減らすことは今からでもすぐに取り組むことができます。

普段から防災への意識を高め、自分や家族の防災対策を確認しましょう。

災害への備え

大規模な災害が発生すると、道路の損壊、電気・電話・水道などライフラインの寸断により、市や消防などの公的機関だけでは十分な対応が難しい状況となります。普段から自分の身は自分で守る「自助」と地域や隣近

防災訓練を開催します



救助訓練の指導を受けている様子

防災訓練は、市や関係機関、自治会などが連携して行う地域実践型訓練です。

災害は、一人一人の普段の備えと正しい知識で被害を最小限に止めることができます。この機会に家族で防災訓練に参加しましょう。

日時 11月1日(日) 午前9時30分～

※雨天時は体育館で一部内容を変更して実施します。災害発生時は中止になります。

場所 清水口小学校

内容 自治会などによる避難者の把握や被災者の救出・救助訓練、避難場所への誘導訓練、初期消火訓練、炊き出し訓練、関係事業者などによるPRなど

※訓練当日は防災行政無線を使用し、午前8時35分に地震発生のお知らせと、午前9時に避難勧告の訓練放送を行います。

☎ 市民安全課消防防災班 内線3323・5

お知らせコーナー

◆普段から災害に備える

- 家屋の耐震化、家具や大型家電の転倒防止対策を進める
- 家族の3日分以上の飲料水や食料、生活必需品を備蓄する
- 家族で安否確認の方法や集合場所を話し合い、実際に歩いて帰宅経路の状況を確認し、帰宅地図を作成する
- 貴重品や懐中電灯、非常食などを入れた「非常持ち出し袋」を用意し、定期的に点検する
- 家族みんなで、災害時の安否確認方法や避難所、避難経路などを確認する

◆自分の命は自分で守る

- 自然災害に關する正しい知識を身につける
- 地域の防災訓練に積極的に参加する
- 家の中や身近な地域の危険箇所などを把握する
- 防災行政無線やテレビ・ラジオなどで自ら正しい情報を把握する

◆適切な行動ができる力を身につけよう

- 大規模な災害が発生すると公共交通機関が不通となり、帰宅困難が予想されます。十分な情報がないまま徒歩での帰宅は大変危険です。災害時は、まず身の安全を確保し、落ち着いて安全な場所に留まり、落ち着いて正確な情報を収集しましょう。

しろいメール配信サービスの案内

パソコンや携帯電話に、市内で起こった災害・犯罪の情報・防災行政無線の放送内容などを電子メールで配信する「しろいメール配信サービス」を行っています。

詳細は市ホームページをご覧ください。

登録URL <http://www.city.shiroi.chiba.jp/mail/1422340167994.html>

登録メールアドレス shiroi@city.shiroi.jp

企画政策課情報管理班 内線3323・5

印西地区消防組合

9月9日は「救急の日」～救急フェアを開催します～

6日(日)から12日(土)までは「救急医療週間」です。

市民の皆さんに、救急に対する正しい理解と認識を深めてもらうことを目的に、AEDを使用した心肺蘇生法や救急車の適正利用についての広報、救急車の展示、「なし坊」による心肺蘇生法の実演などを行います。

日時 12日(土) 午前10時～午後2時

場所 東武ストア・ロイヤルホームセンター 休憩所

☎ (492) 4321

☎ (491) 1111

救命講習の受講者を募集します

印西地区消防組合では、市民への応急手当の普及啓発を図るため救命講習を実施します。

日時 19日(土) 午前9時～正午

場所 印西地区消防組合消防本部 (印西市)

対象 一般 30人 (申し込み順)

※申込者が5人に満たない場合は中止します。

内容 普通救命講習Ⅰ (AED使用訓練含む) ※災害発生時、または発生のおそれがある場合は中止にする事があります。

☎ 0476 (46) 9964

☎ 0476 (46) 9964

株式会社ヒカリシステムと「災害応急対策に関する支援協定」を締結しました



株式会社ヒカリシステム倉持取締役(右側)と伊澤市長

市は、7月17日に株式会社ヒカリシステムとの間で「災害応急対策に関する支援協定」を締結しました。協定では、市内で災害が発生または発生のおそれがある場合、災害対策本部からの要請により富士地区にあるHAPS鎌ヶ谷店を一時避難場所としての開放や、店舗内の日用品などを応急物資として提供していただきます。

今後、大規模な災害が発生した場合には、円滑に応急・復旧活動が行えるよう災害協定の締結を推進していきます。

☎ 市民安全課消防防災班 内線3323・5

発見！白井の仕事人 30

スマートエコプロジェクトに取り組む 朝日機材株式会社

今回は、白井工業団地にある建設工事関連の仮設用資機材を取り扱う「朝日機材株式会社」を紹介いたします。

同社は、昭和22(1947)年に竹中工務店の100%出資によって設立され、現在は、メタルワン・竹中工務店・三菱商事の共同出資会社となっています。竹中工務店が手掛けたビッグプロジェクト「東京ドーム」や「デゴヤードーム」「日産スタジアム」「六本木ヒルズ」、近年では「新丸の内線」「東京ミッドタウン」などの建設工事に必要な仮設用資機材などを提供してきました。



白井消防署が完成したビル解体工事

昭和52(1977)年に白井工業団地の東側(第二工業団地)地区内、面積約3,420坪、44,285平方メートルの広大な敷地に白井管理センターを開設しました。管理センター内には、協力企業の社員を含めて約80人の技術者が働いています。

さらに、意匠に優れた「ポリカーボネート防音パネル(クックドデザイン受賞)」を開発するなど、社会に対して自社の拠点と製品から「エコ」していく「スマートエコプロジェクト」に取り組んでいます。

市内在住の山崎所長によると、業界に先駆け、太陽光パネルシステムなどを活用した仮設事務所向けユニットハウス「エコハウス」で環境負荷の低減につながる新しい取り組みをしているとのこと。また、全国

☎ 商工振興課商工振興班 内線3324・3

快適な生活環境のために

正しく下水道を使いましょう



「下水道」が整備されると家庭の台所・トイレなどの排水が速やかに排除できるため、清潔で快適・安全な生活環境が実現し、河川や湖沼、海などの水質も改善されます。

下水道への接続は速やかに

トイレは、下水道が整備されても自動的に水洗化されません。公共下水道の供用が開始されると、下水道法などにより1年以内に排水を公共下水道に流すために、必要な排水管などの排水設備を敷設内に設置し、くみ取り式トイレは3年以内に水洗トイレに改造しなければなりません。

排水設備の改造工事に助成金を支給します

初めて排水設備改造工事を行った場合に市から助成する金額は次のとおりです。

●供用開始の公示後1年以内
排水設備の改造工事を実施した

場合は5万円
●公示後3年以内にトイレを水洗式に改造する人が市指定の金融機関から資金を借り入れた場合は、借入資金に対する利子相当額に対し最高2万5千円
●平成9年4月1日以降に供用開始された区域で、井戸水を使用している世帯の場合、流量計の初回の設置は5千円

また、汚水ポンプ場の機械も負担がかかるため、損傷を与えることがあるため、下水道の機能が發揮されるよう使用の際は次のルールを守りましょう。

●排水管の話まりの原因になるので、台所のゴミや廃油を流さない、水洗トイレには溶ける紙を使う

●下水道機能が低下する原因になるので、有害物質は絶対流さず、洗濯には無リン洗剤を使う

●下水道使用料は、下水管の清掃や補修、ポンプ場の運転などの下水道施設の維持管理費に充てられています。

下水道使用料は維持管理に充てられます

下水用材料は、下水管の清掃や補修、ポンプ場の運転などの下水道施設の維持管理費に充てられています。

受益者負担金は建設費へ充てられます

「受益者負担金」は特定の公共事業に必要な経費に充てるため、その事業から利益を受ける人が一定限度内で負担する金額です。下水道は道路や公園などの公共施設とは異なり、下水道が整備された地域の人のみを使用することができず、一部の限られた地域の下水道工事を税金のみで行うことは下水道が整備されていない地域の人にとって公平な負担とは言えないため、受益者負担金制度を活用して工事を行います。負担金は地区や宅地面積によって異なります。

上手に使おうみんなの下水道

下水道管は地下に埋設されているため、詰まったときは大きな手間と修理費用がかかります。

また、汚水ポンプ場の機械も負担がかかるため、損傷を与えることがあるため、下水道の機能が發揮されるよう使用の際は次のルールを守りましょう。

●排水管の話まりの原因になるので、台所のゴミや廃油を流さない、水洗トイレには溶ける紙を使う

●下水道機能が低下する原因になるので、有害物質は絶対流さず、洗濯には無リン洗剤を使う

下水道管は地下に埋設されているため、詰まったときは大きな手間と修理費用がかかります。

汚水まですマナーのふたを開けるのは危険です

雨水が汚水管に流れ込むと、道路のマナーホールが噴き出した、トイレの使用ができないことがあります。

また、物が流されるなど事故につながることもあるので、雨の日に宅地内や道路に溜まった雨水を流すために汚水まですマナーホールを開けることは危険なのでやめましょう。

●上下水道課維持管理班 内線3454・5

公共下水道使用届の提出を忘れず

次のような場合は、忘れずに上下水道課へ公共下水道使用(開始・休止・廃止・再開・変更)の届出をしてください。

- ①転入・転出・転居の場合
- ②井戸を廃止して上水道に切り替えるときや、新たに井戸を追加したときなど使用水が変わった場合
- ③使用者の変更があった場合
- ④井戸を使用している人(流量計の設置が困難な場合)で世帯の人数が変わった場合

※④については、9月中に使用人数の確認がなされる場合は、届出の提出が不要です。

雨水を汚水管に流していませんか

白井市の公共下水道は「汚水管」・「雨水管」で別々に流す「分流式下水道」で整備されています。汚水と雨水は一緒に流すことはできませんが、雨の日は、晴れの日に比べ2倍以上の汚水が終末処理場に流れ込むことがあり、処理場への負荷が増し、これに伴う処理費用も増加しています。

この原因の一つに、家の屋根や庭に降った雨水が誤って「汚水管」に接続されていることが考えられます。

雨水が汚水管に流れていないか確認しましょう

宅地内の雨水が、誤って汚水管に接続されていると、各家庭からの汚水が流れにくくなり逆流してしまいます。宅地内の雨水が誤って汚水管に接続されている場合は早急に改善してください。

●上下水道課維持管理班 内線3454・5

都市計画審議会の市民委員を募集します

市が定める都市計画に関する審議を行う都市計画審議会の市民委員を募集します。

- 対象** 市内在住・在勤の満20歳以上で、平日(昼間)の会議に出席できる人 2人
- ※選挙権基準により選考します。
- 任期** 委嘱の日から2年間
- 報酬** 会議1回6,600円(都市計画課・市ホームページにあります)に必要な事項を記入の上、14日(月)(必着)までに郵送かEメールまたは直接都市計画課計画整備班 内3236
- ・7、toshi-keikaku@city.shiroi.chiba.jp

農産物の放射性物質検査



農産物の安全性を確認するため、市では8月7日から21日までの間に放射性物質の検査を実施し、結果は全ての品目において「検出せず」でした。

検査品目は次のとおりです。

①オクラ、キュウリ、梨(幸水)、カボチャ、エダマ

【伊西地区環境整備事業組合】

◆次期中間処理施設整備事業に関するお知らせ

伊西地区環境整備事業組合の附属機関である「施設整備基本計画検討委員会」と「地域振興策検討委員会」では、事業を推進するため建設候補地の現地調査や先地視察を行うとともに、これまで4回の会議を開催し活発な議論がなされました。

今後事業の実現に向けた取り組みを進めていきます。

◆会議資料や会議録、会議日程などについては、伊西地区環境整備事業組合のホームページをご覧ください。

野菜づくり講習会

家庭菜園などで役立つ、秋野菜の栽培管理の基本を学ぶ講習会を開催します。

日時 17日(木) 午前10時~正午

場所 市役所3階第2会議室

家庭菜園などで役立つ、秋野菜の栽培管理の基本を学ぶ講習会を開催します。

平成28年度「保育所入所」「家庭的保育利用」の申し込みについて



市では、平成28年4月から新規に保育所への入所および家庭的保育の利用を希望する子どもの利用認定および入所・利用の申し込みを次のとおり受け付けます。

①家庭での保育が困難な場合
保育の必要な事由

②保護者の就労(1日4時間以上かつ1カ月16日以上の就労)

③母親の出産(出産月の前後2カ月まで)

④保護者の疾病や障害

⑤同居や長期入院している親族の介護・看護

⑥災害復旧(火災などの災害に遭い復旧にあたっていているなど)

⑦求職活動

⑧就学

入所対象保育所
入所対象保育所や入所対象児童は、左上表のとおりです。

家庭的保育
家庭的保育者は次のとおりで、利用できる対象児童は満6カ月以上から3歳未満です。

家庭的保育者(敬称略)
佐藤美智子(大門口)、荒川陽子(富士)、宮田清美(富士)

申込書配布・受付期間
10月1日(水)~11月30日(月)(土・日曜日、祝日を除く)

市外保育所
希望する保育所などがある各市町村の保育所担当課へ直接問い合わせの上、必要書類を各市町村の締切日の10日前までに市保育課へ提出してください。

※受付期間を過ぎての申込書の提出は受け付けませんので、必ず受付期間内に提出してください。

●ホームページ、各保育所にあります)に必要な事項を記入の上、受付期間内に直接保育課保育班(497)3488へ

保育所名	所在地	電話番号	入所対象児童
公立	清水口保育園	(491) 8082	生後57日目から
	南山保育園	(491) 1413	
	桜台保育園	(492) 6101	
私立	ひまわり保育園	(491) 8384	満6カ月以上
	白井ふじ保育園	(402) 2500	
	白井保育園	(497) 0359	
	こざくら保育園	(401) 1181	
認定こども園	はなぶさ保育園	(497) 7870	

子育て支援施設からのお知らせ

保育園園庭開放(保育園の園庭で遊べます)

区分	南山(ふれんど)	清水口(スマイル)	桜台
日程	9月	24日(木)	16日(木)
	10月	1日(木)・22日(木)	10日(木)・24日(木)
	11月	12日(木)・26日(木)	8日(木)・22日(木)
	12月	3日(木)・17日(木)	12日(木)・26日(木)
時間	9:30～11:30 (12月のみ10:30～)	水曜日10:30～11:30 土曜日10:00～11:00	9:30～11:30
問い合わせ	☎(491) 1131	☎(491) 8201	☎(492) 6101

5園合同企画事業 みんなであそぼう

スマイル(清水口)・ふれんど(南山)・ドリーム☆ポケット(はなぶさ)・こざくらキッズ(こざくら)・いづみ(白井ふじ保育園)の子育て支援施設が合同で行う事業です。紙芝居・工作・リズム遊びや運動遊びを親子で楽しみましょう。

日程・場所 17日(木) 白井駅前センター
時間 午前10時30分～11時30分(受け付け 午前10時～)
対象 未就学児とその保護者(自由参加)
園 スマイル(清水口保育園) ☎(491) 8201、ふれんど(南山保育園) ☎(491) 1131

地域包括支援センター 運営協議会委員を募集します

市では、高齢者の介護予防や総合相談を行う地域包括支援センターの運営などについて審議するため、運営協議会を設置しています。

委員の任期満了に伴い、新たに委員を募集します。

対象 市内在住の40歳以上の介護保険被保険者で、平日(昼間)の会議に出席できる人 5人(選考基準により選考)

任期 平成27年10月23日から3年間

報酬 会議1回6,600円(年4回程度)

届出 所定の申込書(高齢者福祉課、市ホームページにあります)に必要事項を記入の上、18日(金)(必着)までに郵送かEメールまたは直接高齢者福祉課地域包括支援センター ☎(497) 3474、✉chiiki-hokatsu@city.shiroi.chiba.jpへ

～生活や仕事でお困りの人へ～ 白井市くらしと仕事のサポートセンター

4月から生活や仕事のことで困っている人を対象に、支援窓口を開設しているのをご存知ですか。

相談内容はさまざまで、7月末現在の相談件数は63件になります。状況により、ハローワークへの同行や求人情報の提供など、働くための支援を中心に、これまでに7人が就職につながりました。

離職または自営業の廃止後2年以内の人に対し、就職活動をするなど要件に、賃貸住宅の家賃の一部を支給する制度の相談にも対応していますので、該当になると思われる人は問い合わせてください。

「学校卒業後働いた経験がない」「収入が不安定で将来が不安」「家族関係で悩んでいる」などでお困りの人は、一人で悩まず相談してください。

※電話や訪問での相談、家族などまわりの人も相談できます。

時間 午前8時30分～午後5時15分(土・日曜日、祝日、年末年始を除く)

場所 保健福祉センター保健福祉相談室内

対象 市内在住者(予約不要・相談料は無料)

届出 白井市くらしと仕事のサポートセンター ☎(497) 3650

高齢者運動会の参加者を募集しています

市内の高齢者が一堂に会して、体力測定やパン食い競争などの競技で交流する大運動会を開催します。

競技に参加して楽しく汗を流してみませんか。

対象者 市内在住の60歳以上の高齢者

日時 10月6日(火) 午前10時～午後3時(雨天の場合は7日(水)に順延)

参加費 無料

場所 白井運動公園

お問い合わせ ☎(497) 3484

※当日は運動のできる服装で、弁当を持参してください。

健康を保つポイント ～健診受診と結果の活用～

皆さんは、特定健診を受けていますか。「元気がだから健診は受ける必要がない」「忙しくて健診を受ける時間がない」という人もいるかもしれません。特定健診は、身体測定、血圧測定、血液検査、尿検査などの項目があり、心疾患や糖尿病などの生活習慣病の早期発見や予防につながります。

また、健診結果は生活の乱れや運動不足などによる生活が反映されるので、生活習慣を見直さきっかけになります。生活習慣病の怖いところは、自覚症状がまま進行してしまうことです。放置していると動脈硬化が進み、心筋梗塞や脳卒中などの重大な病気を引き起こしてしまうので、自覚症状がないうちから健診で自分の体の状態を知っておくことが大切です。健診を受けたら、受けっぱなしではなく結果を活用することです。

保健師 榎本景子

皆さんは、特定健診を受けていますか。「元気がだから健診は受ける必要がない」「忙しくて健診を受ける時間がない」という人もいるかもしれません。特定健診は、身体測定、血圧測定、血液検査、尿検査などの項目があり、心疾患や糖尿病などの生活習慣病の早期発見や予防につながります。

また、健診結果は生活の乱れや運動不足などによる生活が反映されるので、生活習慣を見直さきっかけになります。生活習慣病の怖いところは、自覚症状がまま進行してしまうことです。放置していると動脈硬化が進み、心筋梗塞や脳卒中などの重大な病気を引き起こしてしまうので、自覚症状がないうちから健診で自分の体の状態を知っておくことが大切です。健診を受けたら、受けっぱなしではなく結果を活用することです。

保健師 榎本景子

皆さんは、特定健診を受けていますか。「元気がだから健診は受ける必要がない」「忙しくて健診を受ける時間がない」という人もいるかもしれません。特定健診は、身体測定、血圧測定、血液検査、尿検査などの項目があり、心疾患や糖尿病などの生活習慣病の早期発見や予防につながります。

また、健診結果は生活の乱れや運動不足などによる生活が反映されるので、生活習慣を見直さきっかけになります。生活習慣病の怖いところは、自覚症状がまま進行してしまうことです。放置していると動脈硬化が進み、心筋梗塞や脳卒中などの重大な病気を引き起こしてしまうので、自覚症状がないうちから健診で自分の体の状態を知っておくことが大切です。健診を受けたら、受けっぱなしではなく結果を活用することです。

保健師 榎本景子

皆さんは、特定健診を受けていますか。「元気がだから健診は受ける必要がない」「忙しくて健診を受ける時間がない」という人もいるかもしれません。特定健診は、身体測定、血圧測定、血液検査、尿検査などの項目があり、心疾患や糖尿病などの生活習慣病の早期発見や予防につながります。

また、健診結果は生活の乱れや運動不足などによる生活が反映されるので、生活習慣を見直さきっかけになります。生活習慣病の怖いところは、自覚症状がまま進行してしまうことです。放置していると動脈硬化が進み、心筋梗塞や脳卒中などの重大な病気を引き起こしてしまうので、自覚症状がないうちから健診で自分の体の状態を知っておくことが大切です。健診を受けたら、受けっぱなしではなく結果を活用することです。

保健師 榎本景子

皆さんは、特定健診を受けていますか。「元気がだから健診は受ける必要がない」「忙しくて健診を受ける時間がない」という人もいるかもしれません。特定健診は、身体測定、血圧測定、血液検査、尿検査などの項目があり、心疾患や糖尿病などの生活習慣病の早期発見や予防につながります。

また、健診結果は生活の乱れや運動不足などによる生活が反映されるので、生活習慣を見直さきっかけになります。生活習慣病の怖いところは、自覚症状がまま進行してしまうことです。放置していると動脈硬化が進み、心筋梗塞や脳卒中などの重大な病気を引き起こしてしまうので、自覚症状がないうちから健診で自分の体の状態を知っておくことが大切です。健診を受けたら、受けっぱなしではなく結果を活用することです。

保健師 榎本景子

「特別障害者手当」「障害児福祉手当」「特別児童扶養手当」を支給します



障がいのある人やその家族などに特別障害者手当・障害児福祉手当・特別児童扶養手当を支給しています。

それぞれの手当の詳細は次のとおりで、現在手当を受給している人は「定時所得状況届」を提出してください。

特別障害者手当
 20歳以上で、著しい重度の障がいがあるため日常生活において常時特別の介護を要する在宅の障がい者に支給される手当です。
対象 次のいずれかに該当する人
 ● 身体障害者手帳1・2級の1部の人で重複して障がいがある人など
 ● 療育手帳(の1)の人

障害児福祉手当
 20歳未満で、重度の障がいがあるため日常生活において常時介護を必要とする在宅の障がい児に支給する手当です。
対象 次のいずれかに該当する児童
 ● 身体障害者手帳1・2級の1部の児童
 ● 療育手帳(の判定を受けた児童
 ● 精神障害・血液疾患・肝臓疾患

患で特に重度と認められる障がいのある児童
 特別児童扶養手当
 家庭で介護されている障がいのある児童(20歳未満)を監護している父母などに支給する手当です。
対象 次のいずれかに該当する父母
 ● 身体障害者手帳1・2・3級の1部の児童の父母など
 ● 療育手帳(およびAの判定を受けた児童の父母など
 ● 療育手帳Bの判定を受けた1部の児童の父母など
 ● 精神障害・血液疾患などで特に重度と認められる障がいのある児童の父母など
届出 社会福祉課障害福祉班 ☎(497) 3483

マタニティーコンサート+α

妊娠中に気を付けたいことを学んだ後、お腹の中の赤ちゃんと一緒に音楽を聞きながらブラネタリウムでリラックスしませんか。

日時 9月30日(木) 午後1時30分～3時20分(受け付け 午後1時15分～)

場所 文化センター2階研修室

対象 おおむね妊娠6か月から9か月までの妊婦とその家族 60人(申し込み順)

※経産婦も参加できます。

内容 医師による妊娠中の注意に関する講話、図書館司書による絵本の読み聞かせ、星の誕生の話

保育 あり(要事前申し込み)

持ち物 母子手帳、筆記用具

参加費 市内在住の妊婦とパートナー・無料、それ以外の人・210円(観覧料)

届出 電話で健康課母子保健班 ☎(497) 3495か、「ちば電子申請サービス」の白井市「27年度マタニティ向け講座・子育て応援講座申し込み」へ

※電子申請は1週間前までに申し込みをしてください。



お元気ですか、保健師です

健康を保つポイント

皆さんは、特定健診を受けていますか。「元気がだから健診は受ける必要がない」「忙しくて健診を受ける時間がない」という人もいるかもしれません。特定健診は、身体測定、血圧測定、血液検査、尿検査などの項目があり、心疾患や糖尿病などの生活習慣病の早期発見や予防につながります。

また、健診結果は生活の乱れや運動不足などによる生活が反映されるので、生活習慣を見直さきっかけになります。生活習慣病の怖いところは、自覚症状がまま進行してしまうことです。放置していると動脈硬化が進み、心筋梗塞や脳卒中などの重大な病気を引き起こしてしまうので、自覚症状がないうちから健診で自分の体の状態を知っておくことが大切です。健診を受けたら、受けっぱなしではなく結果を活用することです。

保健師 榎本景子

皆さんは、特定健診を受けていますか。「元気がだから健診は受ける必要がない」「忙しくて健診を受ける時間がない」という人もいるかもしれません。特定健診は、身体測定、血圧測定、血液検査、尿検査などの項目があり、心疾患や糖尿病などの生活習慣病の早期発見や予防につながります。

また、健診結果は生活の乱れや運動不足などによる生活が反映されるので、生活習慣を見直さきっかけになります。生活習慣病の怖いところは、自覚症状がまま進行してしまうことです。放置していると動脈硬化が進み、心筋梗塞や脳卒中などの重大な病気を引き起こしてしまうので、自覚症状がないうちから健診で自分の体の状態を知っておくことが大切です。健診を受けたら、受けっぱなしではなく結果を活用することです。

保健師 榎本景子

皆さんは、特定健診を受けていますか。「元気がだから健診は受ける必要がない」「忙しくて健診を受ける時間がない」という人もいるかもしれません。特定健診は、身体測定、血圧測定、血液検査、尿検査などの項目があり、心疾患や糖尿病などの生活習慣病の早期発見や予防につながります。

また、健診結果は生活の乱れや運動不足などによる生活が反映されるので、生活習慣を見直さきっかけになります。生活習慣病の怖いところは、自覚症状がまま進行してしまうことです。放置していると動脈硬化が進み、心筋梗塞や脳卒中などの重大な病気を引き起こしてしまうので、自覚症状がないうちから健診で自分の体の状態を知っておくことが大切です。健診を受けたら、受けっぱなしではなく結果を活用することです。

保健師 榎本景子

皆さんは、特定健診を受けていますか。「元気がだから健診は受ける必要がない」「忙しくて健診を受ける時間がない」という人もいるかもしれません。特定健診は、身体測定、血圧測定、血液検査、尿検査などの項目があり、心疾患や糖尿病などの生活習慣病の早期発見や予防につながります。

また、健診結果は生活の乱れや運動不足などによる生活が反映されるので、生活習慣を見直さきっかけになります。生活習慣病の怖いところは、自覚症状がまま進行してしまうことです。放置していると動脈硬化が進み、心筋梗塞や脳卒中などの重大な病気を引き起こしてしまうので、自覚症状がないうちから健診で自分の体の状態を知っておくことが大切です。健診を受けたら、受けっぱなしではなく結果を活用することです。

保健師 榎本景子

皆さんは、特定健診を受けていますか。「元気がだから健診は受ける必要がない」「忙しくて健診を受ける時間がない」という人もいるかもしれません。特定健診は、身体測定、血圧測定、血液検査、尿検査などの項目があり、心疾患や糖尿病などの生活習慣病の早期発見や予防につながります。

また、健診結果は生活の乱れや運動不足などによる生活が反映されるので、生活習慣を見直さきっかけになります。生活習慣病の怖いところは、自覚症状がまま進行してしまうことです。放置していると動脈硬化が進み、心筋梗塞や脳卒中などの重大な病気を引き起こしてしまうので、自覚症状がないうちから健診で自分の体の状態を知っておくことが大切です。健診を受けたら、受けっぱなしではなく結果を活用することです。

保健師 榎本景子

皆さんは、特定健診を受けていますか。「元気がだから健診は受ける必要がない」「忙しくて健診を受ける時間がない」という人もいるかもしれません。特定健診は、身体測定、血圧測定、血液検査、尿検査などの項目があり、心疾患や糖尿病などの生活習慣病の早期発見や予防につながります。

また、健診結果は生活の乱れや運動不足などによる生活が反映されるので、生活習慣を見直さきっかけになります。生活習慣病の怖いところは、自覚症状がまま進行してしまうことです。放置していると動脈硬化が進み、心筋梗塞や脳卒中などの重大な病気を引き起こしてしまうので、自覚症状がないうちから健診で自分の体の状態を知っておくことが大切です。健診を受けたら、受けっぱなしではなく結果を活用することです。

保健師 榎本景子

皆さんは、特定健診を受けていますか。「元気がだから健診は受ける必要がない」「忙しくて健診を受ける時間がない」という人もいるかもしれません。特定健診は、身体測定、血圧測定、血液検査、尿検査などの項目があり、心疾患や糖尿病などの生活習慣病の早期発見や予防につながります。

また、健診結果は生活の乱れや運動不足などによる生活が反映されるので、生活習慣を見直さきっかけになります。生活習慣病の怖いところは、自覚症状がまま進行してしまうことです。放置していると動脈硬化が進み、心筋梗塞や脳卒中などの重大な病気を引き起こしてしまうので、自覚症状がないうちから健診で自分の体の状態を知っておくことが大切です。健診を受けたら、受けっぱなしではなく結果を活用することです。

保健師 榎本景子

9月はみんなで考える認知症周知啓発月間
 ～認知症の人と家族が安心して暮らせるまち～

保健福祉センター

認知症について知ろう

9月21日は世界アルツハイマーデーです。国際アルツハイマー病協会が認知症への理解を深め、本人やその家族への支援の充実を目的に1994年に制定しました。2012年から9月を「世界アルツハイマー月間」として世界各国で啓発活動を行っています。

市も誰もが認知症について正しく理解し、認知症の本人やその家族が地域で安心して暮らせるまちづくりのために、9月を「認知症周知啓発月間」として周知啓発活動を行います。

◆認知症はどんな病気
 認知症とは、いろいろな原因で脳の細胞が死んだり、働きの悪くなることで起こる病気です。

悪くなることで生活に支障が出てくる状態です。

認知症は、めずらしい病気ではなく誰にでも起こりうる「脳の病気」です。主な症状として「中核症状」と、本人の性格や環境、体調や周囲の人とのかわり方などで生じる「行動・心理症状」があります。(左表参照)

◆気になることはまず相談を
 認知症の介護は長期にわたります。一人で悩まず、相談相手を見つけてください。

◆気になることはまず相談を
 認知症と疑われれば診断されるときは「かかりつけ医」や「地域包括支援センター」に相談してください。

◆気になることはまず相談を
 認知症と疑われれば診断されるときは「かかりつけ医」や「地域包括支援センター」に相談してください。

◆気になることはまず相談を
 認知症と疑われれば診断されるときは「かかりつけ医」や「地域包括支援センター」に相談してください。

中核症状

記憶障害

- ・新しいことを覚えられない
- ・ついさっき起きたことを忘れる
- ・もの名前がでてこない

実行機能の障害

- ・自分で計画を立てられない
- ・着替えや料理などができなくなる
- ・手順を追って実行することができない

見当識障害

- ・時間、日付、季節、場所、人物が分からない

理解・判断力の障害

- ・2つ以上の情報が重なると理解できない
- ・判断すればよいか分からない

行動・心理症状 (BPSD)

- 攻撃的な言動: 乱暴な言葉を言う・大声をあげる・手を上げようとする
 徘徊: 外をあてもなく歩き回る・外に出かけて道に迷う
 幻覚: 実際にはないものが見える
 妄想: 現実にはないことを思い込む・ありえないことを信じて疑わなくなる
 介護への抵抗: 入浴や着替えるを嫌がる
 睡眠障害: 昼と夜が逆転する
 不安・焦燥: 気持ちが落ち着かない・イライラしやすい
 うつ状態: 落ち込んだり、何をすることも意欲がなくなる

認知症周知啓発月間イベント

認知症に関する本などの展示

本日から30日(木)まで、市立図書館内で認知症に関する本、パンフレット、チラシなどを展示します。

認知症周知啓発講演会
 ～認知症の人を地域で支えよう～

認知症の人が地域で暮らしていくためには、周囲の人の認知症への理解が重要です。市民の皆さんに認知症について知ってもらうための講演会を行います。

日時 19日(土) 午後2時～4時 (開場 午後1時30分)
 場所 白井市文化会館かおり (中) ホール
 対象 一般 200人 (申し込み順)
 講師 国保旭中央病院脳神経外科部長 持田英俊さん、聖隷佐倉市民病院認知症認定看護師 高橋道彦さん
 参加費 無料
 申・問 地域包括支援センター ☎ (497) 3474へ

認知症サポーター養成講座

市社会福祉協議会ボランティアセンターとの協働で認知症についての基礎知識の習得、認知症の人やその家族への支援のあり方などについて正しく理解し、認知症の人や家族を温かく見守る応援者となるための講座を開催します。認知症は誰にでも起こりうる病気です。みんなで理解し、支えあう地域をつくりましょう。

日時 28日(月) 午後2時～4時
 場所 保健福祉センター
 対象 市内在住・在勤者 30人 (申し込み順)
 参加費 無料
 申・問 市社会福祉協議会ボランティアセンター ☎ (492) 5716へ
 ※この講座以外に、市民団体や市内の企業などおおむね10人以上集まれば随時講座を開催します。講師料は無料で、会場の準備は主催者で行ってください。

出張！脳の元気度測定を開催

脳元気度測定開催日程		
日時	場所	
9月1日(火)	10:00～11:30	保健福祉センター
9月8日(火)	10:30～12:30	桜台センター
9月11日(金)	10:30～12:30	西白井複合センター
9月16日(火)	10:30～13:30	白井コミュニティセンター
9月17日(水)	12:00～13:30	白井駅前センター
9月29日(火)	13:30～15:30	西白井複合センター
9月30日(水)	10:30～12:30	富士センター

市は毎月1日を「脳の元気度測定日」としています。9月は認知症の啓発月間として、市内の各センターで実施します。脳の元気度測定は、7分間に順次表示される検査画面をタッチするだけで短期記憶の状態の測定ができ、その場で結果がわかります。「最近ちょっともの忘れが」と気になる人や「脳の元気度を測ってみたい」と興味がある人はぜひ試してみてください。

対象 一般 (申し込み不要)
 参加費 無料
 申 地域包括支援センター ☎ (497) 3474

9月10日から自殺予防週間です
 気づいてください！体と心の限界サイン

◆自殺の現状

自殺者数は、平成10年以降連続して3万人前後で推移していました。平成26年は、25,427人と若干減少しましたが、毎年千葉県では1,200人、白井市では10人の人が自ら命を絶っています。自殺者の多くは、自殺の直前まで自らの悩みや苦しみを周囲に話せず、一人で抱え込んでいます。周囲の人が悩みに気づいて声をかけることで助けられる命があります。

◆自殺予防のために「大切な人の悩みに気づいてください」

- ①あなたの大切な人の様子がいつもと違う時
 「眠れていますか」「どうしたの、なんだか辛そうだけど」「元気がなさそうで心配してたんだ」など、まずは「声をかける」ことをしてください。
 - ②しっかりと悩みに耳を傾ける
 相手の気持ちを否定しないで誠実に話を聞きましょう。責めたり、弱い人だと決めつけずに話を聞き「大変でしたね」などのねぎらいの気持ちを言葉にして伝えましょう。
 - ③相談窓口を紹介しましょう
 「専門家に相談してみても」と声をかけ、心療内科や精神科への受診を勧めます。市の相談窓口もあるので利用してください。
 - ④温かく見守り寄り添いましょう
 悩んでいる人を孤立させないことが大切です。
- 相談窓口 千葉いのちの電話 ☎043 (227) 3900 (24時間対応)
 申 健康課健康づくり推進班 ☎ (497) 3494

【千葉いのちの電話事務局】

- ◆わかちあいの会「ひだまり」
 大切な人を自死でなくした人など、同じような体験を持つ人が集まります。
 日時 10月16日(金)・12月18日(金)
 午後1時30分～
 場所 印旛合同庁舎 (佐倉市)
- ◆対面相談
 個別相談を行います。精神科などで治療を受けている人は主治医の了解を得てください。
 日時 9月18日(金)・11月20日(金)
 午後1時～4時
 ※事前に予約が必要です。
 場所 印旛合同庁舎 (佐倉市)
 申・問 社会福祉法人千葉いのちの電話事務局 ☎043 (222) 4416 (月～金曜日の午前10時～午後5時) へ

趣味・教養・学習

福祉センター・みのり合同事業「敬老会」

白井芸能振興会による、舞踊の発表を行います。
日時 7月(月) 午前11時30分〜正午

お手軽ストレッチ講座

日常生活に取り入れられる簡単なストレッチを学びませんか。
日時 ①9月8日(火) ②9月29日(火) ③10月13日(火) 午前10時30分〜11時15分

対象 一般 各回12人(申し込み順)
講師 はさま運動室 星名裕樹
持ち物 飲み物
参加費 1回200円、全3回500円(保険代ほか)

①は9月7日(月)、②は9月28日(月)、③は10月10日(木)までに電話か直接公民センターへ

初心者のためのパソコン講座

エッセルの基について、市民ボランティアが分かりやすく教えます。
日時 ①9月10日(木)・11日(金) ②10月8日(木)・9日(金) 午前9時30分〜午後1時30分

対象 一般 15人(申し込み順)
持ち物 MSシャ、洗濯ハサミ10個
参加費 300円(材料費)

9月10日(木)までに参加費の上、直接公民センターへ
9月6日(日)までに電話か直接西百井センターへ

安心して話ができる心の居場所「ハート」

20から30歳代までのひきこもりで悩んでいる人や家族の皆さん、どなたでも一度来てみませんか。
日時 9月11日(金)、10月9日(金) 午後3時〜4時30分

各開催日の前日までに電話か直接白井駅前センターへ

エコクラブ講座

エコクラブバンドで、初心者でも作れるミニバスケットを作りませんか。
日時 9月17日・24日、10月1日・8日(各木曜日・全4回) 午後1時〜3時

対象 一般 15人(申し込み順)
持ち物 MSシャ、洗濯ハサミ10個
参加費 300円(材料費)

9月10日(木)までに参加費の上、直接公民センターへ

駅前サロン「ふらっと」

どなたでも気軽に「ふらっと」立ち寄れるサロンです。
日時 17日(木) 午前11時〜午後1時30分

内容・出演者 「楽しく脳・体口を鍛えましょう」ハンドコミユニケーションや口の体操・ジョイジョイスカールの皆さん
弁当代 400円

※ドリンクバーや菓子、弁当はいずれも有料です。

白井産のコーヒーを楽しむながら学ぶ「珈琲の魅力」

今年も白井産のコーヒー豆が収穫されました。
10月1日「珈琲の日」を前に白井で栽培した豆を直火焙煎したコーヒーと珈琲フランチケーキでカフェタイムのひとつきを楽しみなが、基礎知識やおいしい入れ方、コーヒーと健康産地などについて学びませんか。
日時 24日(木) 午後1時30分〜3時30分

対象 市内在住一般 50人(申し込み順)
講師 遠山珈琲 遠山克利さん
持ち物 筆記用具
※保育を希望する人は、問い合わせてください。

狂言講座入門

600年を超えて続く「心のドラマ」能と狂言を案内します。
日時 9月25日、10月9日・23日、11月6日(各金曜日・全4回) 午前10時〜正午

対象 一般 20人(申し込み順)
講師 東京成徳大学 奥山けい子教授
持ち物 筆記用具
参加費 2,000円(資料代)

9月15日(火)までに電話か直接白井駅前センターへ

バッチワーク倶楽部

手捏げにも、斜め掛けにもなるバッグを作りませんか。
日時 9月29日、10月13日・27日(各火曜日・全3回) 午前9時〜正午

対象 一般 16人(申し込み順)
講師 公益財団法人日本手芸普及協会 朝吹米子さん
持ち物 裁縫道具
参加費 2,000円(材料費)

9月18日(日)までに電話か直接白井駅前センターへ

変わりガバオ風ライスを作ろう

高野豆腐を使った「変わりガバオ風ライス」を作りませんか。
日時 30日(木) 午前10時〜午後1時

対象 市内在住一般 16人(申し込み順)
電話か直接桜台センターへ

センターだより

インフォメーション

料理とヨガにチャレンジしよう「男のオフタイム講座」

何かをしてみたいと思っている男性の皆さん、料理とヨガにチャレンジしませんか。たまには家族のために料理を、そしてヨガで少しスリムになって男をみがく男性のための講座です。

日時・内容・講師・持ち物 下表のとおり(全2回)
対象 市内在住・在勤の男性 10人(申し込み順)
参加費 500円(材料費)
電話か直接桜台センターへ

日程表
日時 9月19日(土) 10:00〜13:00
内容 料理・ドライカレー・ガスパチャコッタ
講師 料理研究家 高城久美子さん
持ち物 エプロン、三角巾、マスク、拭きタオル

日時 10月10日(土) 10:00〜12:00
内容 ヨガ&ストレッチ
講師 ヨガ講師 玉内集子さん
持ち物 バスタオル、飲み物

イベント②

清水口学童秋まつり
スーパースターや魚すくいなどの出店、ビンゴ大会やバザー、工作などを行います。
日時 19日(日) 午前10時〜午後2時
場所 清水口小学校体育館
参加費 100円(駄菓子代ほか)

清水口学童保育所(491)3565
◆なまよし動物フェスティバル
動物愛護教室や動物愛護紙芝居、乗馬体験、地元特産品販売、「チーバくん」と写真撮影などを行います。家族で動物とふれあいをしませんか。
日時 19日(日) 午前10時〜午後3時
場所 千葉県動物愛護センター(富里市)
参加費 無料
入場料 前売り1,500円、当日2,000円、小・中学生1,000円

◆龍崎山が開ける
「真山・真鏡親子会」を開催します。
日時 27日(日) 午後2時20分〜(開場 午後2時)
場所 文化会館おひ(中)ホール
出演 龍崎山 龍崎山 龍崎山
落語 金原亭駒六
入場料 前売り1,500円、当日2,000円、小・中学生1,000円

◆市民活動基礎講座
千葉県・印西市・白井市共催の講座です。自分の団体の課題を把握し、組織運営の基礎や問題解決の方策を学びませんか。
日時 29日(火) 午後1時〜4時
場所 印西市市民活動支援センター
対象 設立しておおむね3年以内のNPO法人、ボランティア団体関係者ほか 30人(申し込み順)
講師 認定NPO法人茨城NPOセンター・モンス 横田能洋代表理事
参加費 無料
電話 18日(金)までにファクスかメールで会場名(印西市)団体名、事業内容、設立年数、氏名、電話番号を千葉県県民生活文化課(043)(223)4133・(043)(221)5858・npo-vo@mz.pref.chiba.jpへ

◆ごみ減量・分別講習会
印西地区ごみ減量推進連絡会では、印西地区の「ごみ処理の現状」や「ごみの正しい分け方、出し方」を学べる講習会を開催します。
希望者は「ごみ分別アドバイザー」の登録もできます。
日時 30日(木) 午後2時〜4時
場所 印西クリーンセンター
対象 白井市・印西市・栄町在住者 40人(申し込み順)
参加費 無料
17日(木)までに電話かファクス、メールで氏名、住所、電話番号を印西地区ごみ減量推進連絡会事務局(0476)(42732・0476)(471765・0476)(471765・0476)@gyounmu@inkan-jk.or.jpへ

傾聴ボランティア「えびのみ」創立十周年記念講演会「喪失を贈り物に変えるグリフケア」
離別、死別、転居、仕事、人間関係の不和などさまざまな場面での喪失体験があります。その時に生じる深い悲しみをどう理解し、変えていくかを一緒に学びませんか。
日時 26日(日) 午後1時〜3時
場所 保健福祉センター
対象 一般 50人(申し込み順)
講師 麗澤大学 水野治太郎名誉教授
参加費 無料
電話 ファクス、メールで氏名、電話番号、年代を傾聴ボランティア「えびのみ」(090)(8300)1293・(492)3611・npo@nkan2002@gmail.comへ

※前売り券は白井駅前美容館、アンの家などで販売しています。
白井落語談話会 原(090)(3008)1213
市民活動基礎講座
千葉県・印西市・白井市共催の講座です。自分の団体の課題を把握し、組織運営の基礎や問題解決の方策を学びませんか。
日時 29日(火) 午後1時〜4時
場所 印西市市民活動支援センター
対象 設立しておおむね3年以内のNPO法人、ボランティア団体関係者ほか 30人(申し込み順)
講師 認定NPO法人茨城NPOセンター・モンス 横田能洋代表理事
参加費 無料
18日(金)までにファクスかメールで会場名(印西市)団体名、事業内容、設立年数、氏名、電話番号を千葉県県民生活文化課(043)(223)4133・(043)(221)5858・npo-vo@mz.pref.chiba.jpへ

第3回 街コン
〜オミバde白井〜
出会いの場の提供と、イベントを通して地域の活性化を目的に今年も「オミバde白井〜お見合いパーティー〜」を開催します。一緒に盛り上げてくださる協賛・協力店を募集します。「オミバde白井」に参加して、店舗(事業所)のアピールをしませんか。
日時 11月14日(土) 午前11時〜午後3時
協賛・協力内容
・事前のチラシ、ポスター設置配布、会場装飾
・会場への飲食物の提供、配達(飲食代は主催者負担、アルコール除く)
・割引、優待券などの提供
・白井駅からの送迎車の運転手、当日の運営スタッフなど
※チラシなどに店舗名(事務所)を記載します。
9月26日(木)から16日(木)までに電話か直接白井コミュニティセンターへ

白井産のコーヒーを楽しむながら学ぶ「珈琲の魅力」
今年も白井産のコーヒー豆が収穫されました。
10月1日「珈琲の日」を前に白井で栽培した豆を直火焙煎したコーヒーと珈琲フランチケーキでカフェタイムのひとつきを楽しみなが、基礎知識やおいしい入れ方、コーヒーと健康産地などについて学びませんか。
日時 24日(木) 午後1時30分〜3時30分
対象 市内在住一般 16人(申し込み順)
電話か直接桜台センターへ

男のオフタイム講座
何かをしてみたいと思っている男性の皆さん、料理とヨガにチャレンジしませんか。たまには家族のために料理を、そしてヨガで少しスリムになって男をみがく男性のための講座です。
日時・内容・講師・持ち物 下表のとおり(全2回)
対象 市内在住・在勤の男性 10人(申し込み順)
参加費 500円(材料費)
電話か直接桜台センターへ

イベント②
清水口学童秋まつり
スーパースターや魚すくいなどの出店、ビンゴ大会やバザー、工作などを行います。
日時 19日(日) 午前10時〜午後2時
場所 清水口小学校体育館
参加費 100円(駄菓子代ほか)
清水口学童保育所(491)3565
◆なまよし動物フェスティバル
動物愛護教室や動物愛護紙芝居、乗馬体験、地元特産品販売、「チーバくん」と写真撮影などを行います。家族で動物とふれあいをしませんか。
日時 19日(日) 午前10時〜午後3時
場所 千葉県動物愛護センター(富里市)
参加費 無料
入場料 前売り1,500円、当日2,000円、小・中学生1,000円

日	月	火	水	木	金	土
白井市内で歴史番組のロケがありました。ぜひご覧ください。 【番組名】BS-TBS「THE歴史列伝」【放送日時】11日(金)・18日(金) 午後10時～ ※日程は変更になる場合があります。		1 ■議会定例会開会(10:00～議場) ■脳の元気度測定(10:00～11:30保健福祉センター)	2 □心配ごと相談 □障害者就労相談	3	4 □心配ごと相談 ■ネット引きこもり相談会(18:20～21:00保健福祉センター)	5 ■朝市(6:00～6:45市役所)
6 ■朝市(6:00～6:45富士センター)	7	8 ■定例教育委員会議(14:00～議場) ■中小企業経営なんでも相談(14:00～17:00公民センター)	9 □心配ごと相談 ■弁護士来所 □障害者就労相談 □こころの相談(精神保健福祉士)	10 □女性生き生き相談 □こころの相談(医師) ■人権相談(13:00～16:00市役所)	11 □心配ごと相談	12 ■朝市(6:00～6:45市役所)
13 ■朝市(6:00～6:45富士センター)	14 ■心配ごと相談出張相談(10:00～15:00福祉センター) ■年金・労働相談(10:00～15:00市役所) ■どんぐり広場子育て相談(10:30～12:00保健福祉センター) ■ネット引きこもり相談会(18:20～21:00保健福祉センター)	15	16 □心配ごと相談 ■相続・税務相談 □障害者就労相談 ■住みリフォーム無料相談会(13:00～16:00市役所)	17 ■行政相談(13:00～16:00市役所)	18 □心配ごと相談	19 ■朝市(6:00～6:45市役所)
20 ■朝市(6:00～6:45富士センター)	21 【敬老の日】 ■敬老会(10:00～文化会館なし坊ホール)	22 【国民の祝日】	23 【秋分の日】	24 □女性生き生き相談 □交通事故相談 ■夜間窓口納付と納税相談(17:15～20:30市役所)	25 □心配ごと相談 ■弁護士来所	26 ■朝市(6:00～6:45市役所)
27 ■朝市(6:00～6:45富士センター) ■休日窓口納付と納税相談(9:00～12:00市役所)	28	29	30	※詳しくは関連記事(□印の開催時間などは、右欄)をご覧ください。日程は変更になる場合があります。		

各種相談

- 消費生活相談 月～金曜日
10:00～16:00 市役所消費生活センター
内線3294 商工振興課 内線3241
- 無料職業紹介 月～金曜日
9:00～17:00(受付9:00～16:00) 市役所
無料職業紹介所 内線3280
- 就学相談 月～金曜日
8:30～17:00 学校教育課 内線3422
- 教育相談
(相談員による相談) 月～金曜日
9:30～16:30 市役所教育相談室
(指導主事による相談) 月～金曜日
8:30～17:00 市役所教育相談室
☎(492) 2301
- 女性生き生き相談 第2・4木曜日
10:00～16:00 保健福祉センター(要予約)
企画政策課 内線3355
- 心配ごと相談 水・金曜日
10:00～15:00(弁護士来所日、相続・税務相談は9:00から窓口で受付順 9:30から電話受付も行いますが、窓口受付優先)
保健福祉センター社会福祉協議会
☎(492) 5713
- ボランティア相談 月～金曜日
8:30～17:00 保健福祉センターボランティアセンター ☎(492) 5716
- 家庭児童相談 月～金曜日
9:30～16:30 保健福祉センター家庭児童相談室 ☎(497) 3477
- 障害者就労相談 毎週水曜日
10:00～16:00 保健福祉センター社会福祉課 ☎(497) 3497(前々日の月曜日午後4時までに要予約。月曜日が祝・休日の場合は金曜日まで。)
- こころの相談
(医師による相談) 第2木曜日
10:00～12:00(前日正午までに要予約)
(精神保健福祉士による相談) 第2・4水曜日
10:15～15:00(予約優先) 保健福祉センター保健福祉相談室 ☎(497) 3491
- 交通事故相談 第4木曜日
10:00～12:00 13:00～14:30(予約優先)
市役所相談室 市民安全課 内線3322
- 木造住宅無料耐震診断相談 原則偶数月の最終金曜日 10:00～16:00 市役所相談室建築指導課 内線3222(4日前までに要予約)

証明書などの発行日 市民課 内線3147

出張所	日	月	火	水	木	金	土
西白井出張所	●			●		●	
桜台出張所	●	休所		●		●	
白井駅前出張所		●		●	●	●	●
富士出張所	●		●	●	●	●	●
公民センター出張所	休所	●		●			

※●印は住民票や印鑑証明などの証明書が発行できる日です(祝日は発行できません)。土・日曜日は、戸籍謄本・抄本は発行できません。西白井・白井駅前・桜台・公民センターの各出張所の発行時間は、午前8時30分から午後1時、午後2時から5時15分までです。富士出張所の発行時間は、午前8時30分から午後5時15分までです。

文化会館 ☎(492)1121

開催日	ホール	催し物名	開演	入場料	問い合わせ
5日(日)	かおり	アンサンブル・ドルチェ コンサート	14:00	無料	佐藤 ☎(492)3130
12日(日)	かおり	しろい・九条の会 10周年記念 音楽と講演の集い	13:30	無料	奥山 ☎(767)2843
13日(日)	かおり	大人のプチ・コンサート	13:00	無料	森川 ☎(47174)9800
19日(日)	かおり	認知症周知啓発講演会	14:00	無料	地域包括支援センター ☎(497)3474
20日(日)	かおり	出張!ランドセル館	10:00	無料	神田屋製菓製作所サポートセンター ☎0120(310)111
21日(日)	なし坊	敬老会	10:00	無料	高齢者福祉課 ☎(497)3484
26日(日)	かおり	第19回 大和豊山流 詩吟大会	10:00	無料	伏見 ☎(491)9447
27日(日)	かおり	白井講話会第10回記念会	14:20	前売り券1,500円 当日券2,000円 小・中学生1,000円	白井落語講話会 ☎090(3008)1213

※主催者の都合により中止・延期になる場合があります。

図書館 ☎(492)1122

項目	内容	日時	対象	場所
おはなしかい	絵本の読み聞かせなど	2日・9日・16日・30日(各水曜日) 15:30～	一人でお話を聞ける子ども	おはなしのへや
親子おはなしかい	わらべうた、絵本の読み聞かせなど	30日(日) 11:00～	市内在住の小学校未就学児とその保護者	おはなしのへや
朗読の会「もえぎ」による朗読会	大人向けの文学作品の朗読	4日(日) 13:30～	一般	2階 研修室

※図書館の開催時間は、火曜日から土曜日は午前9時30分から午後7時まで、日曜日は午前9時30分から午後5時までです。

プラネタリウム館 ☎(492)1125

項目	内容	日時	金額
子ども向け放映 ロイヤルアワー	ぼくらのうちゅうりょう パー11(45分間)	日曜日 11:30	市内大人210円、子ども100円
一般向け放映	見える光 見えない光(45分間) お誕生日の星座(45分間)	土・日曜日 13:30 土・日曜日 15:00	市内大人320円、子ども160円 各回開始30分前から発売
プラチナアワー(シアワケ)	70年代の音楽と、きらりと光るプラチナのお話し 今回の話題は「相対性理論100年」です(40分間)	3日(日)・5日(日) 11:30～12:10	市内大人210円、市外大人320円
ちょっと知りたい大人のための天文教室(全5回)	テーマ「今年は国際光年光って何だ!」 今回のお話しは「見える光見えない光」です(前日までに要予約)	10日(日) 11:00～12:00	先着50人参加費市内210円、市外320円
ひよこプラネタリウム	初めてのプラネタリウム 見る幼児向けの星のお話し	16日(日)・19日(日) 11:30～13:30	大人200円、子ども無料
星間の星を見る会	太陽の表面を観望します(天候により中止の場合あり)	26日(日) 11:30～13:30	無料
星を見る会	ドームで星空解説の後 実際の星空で、月、土星、天王星ほかを観望します(雨天曇天はドーム内解説のみとなります)	26日(日) 18:30～19:45	大人200円、子ども無料
マタニティコンサート	3部構成のリラクゼーション プラネタリウム お好きなパートのみの参加も可 第1部 医師による講話(30分間) 第2部 図書館司書による絵本の読み聞かせと図書館利用案内(20分間) 第3部 音楽とともに星の誕生のお話し(45分間)	30日(日) 13:30～15:20 途中2回休憩有	市内在住の妊婦は無料他一般放映料金

郷土資料館 ☎(492)1124

項目	内容	日程	料金
企画展「伝説と信仰をたどる～白井東部の風土～」	谷田・清戸・十倉一地区に残る伝説や信仰、江戸時代にかけていた教について紹介	10月4日(日)まで 9:00～17:00	無料
講演会「印旛沼周辺の伝説」	講師:木原律子さん(千葉県文化財保護協会理事)	6日(日) 14:00～15:30	無料(要予約)
ギャラリートーク	企画展「伝説と信仰をたどる」の展示解説を実施	24日(日) 10:30～11:15	無料
しろい文化財めぐり	企画展に関連する谷田・清戸地区の文化財・史跡を徒歩でめぐる。(事前予約)	26日(日) 9:30～13:00	(保険料)
常設展「白井のあゆみ」	原始・古代から現代までの白井を紹介	火～日曜日 9:00～17:00	無料

乳幼児健診

健康課母子保健班 ☎(497)3495

日	場所	受付時間	対象
4カ月育児相談			
8日(日)	◎	9:30～10:00	27年4月生まれの人には個人通知
25日(日)	◎	13:15～13:45	
かみかみ教室			
17日(日)	◎	9:45～10:00	26年11月生まれの人には個人通知
1歳6カ月児健康診査			
11日(日)	◎	13:15～13:45	26年2月生まれの人には個人通知 妊婦は無料他一般放映料金
29日(日)	◎		
2歳児歯科健康診査			
16日(日)	◎	13:15～13:45	25年3月生まれの人には個人通知
3歳児健康診査			
1日(日)	◎	13:15～13:45	24年3月生まれの人には個人通知
4日(日)	◎		

※場所の◎は総合保健センター(保健福祉センター2階)です。該当すると思われる人で通知のないときは問い合わせてください。

健康相談

健康課健康づくり推進班 ☎(497)3494

日程	時間	場所
4日(日)	11:00～12:30	富士センター
15日(日)	10:00～11:30	保健福祉センター
16日(日)		西白井複合センター

対象 市内在住者 内容 健康に関する相談に保健師、看護師が対応(血圧測定、体脂肪率測定、腹囲測定が可能)
※電話や健康課窓口での相談も随時受け付けます。15日(日)は食事や栄養について栄養士に相談したり、子どもの身長や体重を測定することができます。