

主な内容	
■ごみ分別アプリケーション「さんあ〜る」本日から配信	2
■中小企業等を対象とした事業者を支援	4
■子ども医療費助成制度のお知らせ	5
■6月5日は「介護予防の日」	5
■「蚊媒介感染症」予防	6

発行 / 白井市 編集 / 秘書広報課 毎月2回1日・15日発行 〒270-1492 白井市役所1123 ☎047(492)1111 FAX 047(491)3510 URL http://www.city.shiroi.chiba.jp/

～いっしょに食べよう 心も体もおいしい食事～ 6月は食育月間です

食育は、生きる上での基本となる「食」に関する知識と選択する力を身に付け、健康的な食生活を実践できる人を育てることで、子どもから高齢者まで、家族や友達、地域の皆さんと楽しみながら食育の輪を広げ、食からの健康づくりをしていきましょう。市では平成28年度食育推進計画を策定し、「いっしょに食べよう 心も体もおいしい食事」を目標に取り組んでいます。

☎ 健康課健康づくり推進班 ☎(497)3494



新鮮野菜をいっぱい食べてね

旬の野菜をたっぷり食べましょう

野菜たっぷりてヘルシーに～1日350gを目指そう！

「バランスよく食べないと…」とわかっていても気付くと不足しがちになってしまうのが、「野菜」です。野菜は体に必要な栄養素を取るために欠かせない食材です。野菜不足にならないように、毎日の食生活の中に取り入れましょう。

350グラムの野菜を料理で考えろと…

【1皿でおおよそ70g】
 野菜の小鉢やサラダ、具だくさんの汁物は1皿でおおよそ70gの野菜が取れます。1日5皿を目指しましょう。



家族や仲間といっしょに食事を取りましょう(共食)

みんなでおいしく食べよう！

みんなで食事することで会話がはずみ、食事が楽しく進みます。コミュニケーションを図ることで互いの絆を深めることができるだけでなく、声かけをすることで食事が偏らずにバランスもよくなります。子どもは食事のマナーを学ぶ場にもなり、食への関心が深まります。



食生活改善推進員の取り組み

食生活改善推進員は、食を通じた健康づくりを目的に子どもから大人まで、料理教室や祭りのイベントなどで、食の大切さを伝える活動を行っています。市では、平成30年3月31日までの2年間の任期で食生活改善推進員20人を委嘱しています。

食生活改善推進員(敬称略)

有富旬子、飯尾三津子、大熊喜久枝、小川優子、海保益子、株本和美、小林洋子、迫田妙子、佐藤厚子、佐藤邦子、佐藤幸子、須藤絵奈、田中秋子、成沢三代子、西本節子、蛭田香代子、藤田文子、山形千泉、山上あや子、山本和美



食生活改善推進員の皆さん

やさしいたっぷりおすすりレシピ

今月のメニューは
 皮つきジャガイモのベーコンドレッシングかけ



ジャガイモと相性のよいベーコンの塩気やうま味が効いたボリュームのある副菜です。副菜をしっかり取ることで主菜の食べ過ぎを防ぐことにつながります。

材料(2人分)

男爵イモ2個(280g)、小ネギ2本、ベーコン2枚(40g)、オリーブ油大さじ1/2、酢大さじ1、塩・コショウ少々

作り方

①ジャガイモは皮付きのまま1個ずつラップで包み電子レンジ(600W)で2分加熱し、取り出して上下を返し、さらに2～3分加熱する。

②ベーコンは5cm幅に切り、小ネギは小口切りにする。

③フライパンにベーコンとオリーブ油を入れて火にかけ、脂が出てきたら火を消し、酢、塩・コショウを加える。

④①を4つ切りにし、③をかけ、小ネギを散らす。

1人当たりの栄養価 219kcal 食塩相当量0.5g

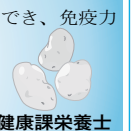
野菜の量 145g 調理時間 5分



やさしいポイント【元気のもと！ジャガイモの効力！】

◎疲労回復 ビタミンCをしっかり取ることができ、免疫力を高める効果があります。

◎高血圧の予防 カリウムが摂取しやすく、その働きによりナトリウム(塩分)を排泄するので血液の循環が整えられます。



健康課栄養士

熊本地震被災地への義援金を市役所や各施設で受け付けています

☎ 社会福祉課(日本赤十字社) (497)3482、社会福祉協議会(共同募金会) (492)5713

市では、被災建築物危険程度判定士1人(建築士)を4月23日から25日まで熊本市に派遣しました。支援活動を行った職員を紹介いたします。

被災建築物の被害状況の判定を益城町に近い熊本市東区で実施しました。秋津(出張所公民館)を拠点に活動を開始しましたが、そこは避難所にもなっていて、大勢の人が避難してしまっていたが、倒壊した建物やブロック塀が多く、道路の陥没や地割れも多数ありました。判定しただけはならない建物が多く、迅速な対応が求められていると感じました。活動中に多くのことから感謝の言葉をかけていただいたことが忘れられません。時間はかかるかもしれませんが、一日も早い復興を願っています。

☎ 市民安全課消防防災班 内線3325



地震により倒壊した家屋

熊本地震の被災地に市職員を派遣しました

祝 白井市出身の安藤美希子さんが、5月22日に開催された重量挙げ全日本選手権の女子58kg級で3連覇5度目の優勝を飾りました。おめでとうございます！

お知らせコーナー

6月は「環境月間」と「動物の正しい飼い方推進月間」です

私たちの毎日の生活と関わりが深い「環境」について考えてみませんか。

出かけたらごみは必ず持ち帰り、動植物を傷つけない、家庭ごみや生活排水の行方、リサイクル、アイドリング・ストップなど、一人一人が暮らしを見直し環境にやさしいライフスタイルを目指して、できることから実行してみよう。



環境月間

●廃食油の回収

廃食油(家庭で使用した植物油)をそのまま捨てると河川の汚濁や土壌の汚染につながります。

市では、廃食油を回収していますので、次の回収場所へ持参してください。

●回収場所

白井コミュニティセンター、西白井複合センター、白井駅前センター、桜台センター、公民センター、桜台センター、福祉センター、清水口保育園、南山保育園

●廃食油の出し方

●天ぷらカスなどは取り除いてペットボトルなどに入れる
●各回収場所に置いてあるコンテナに入れるか、専用容器に移す

し入れ持参した容器は持ち帰る ※動物性油や機械油は回収できません。

●環境課さきいなまちづくり 内線3275・7

●環境学習用看板の設置

市では、地域に生息する動植物を知ってもらうため、次の4カ所に環境学習用の看板を設置しています。

●七次川調整池東側(池で見られる野鳥)
●神々畑市民の森入口(野の花と野鳥の四季カレンダー)
●下手沼台井3号橋脇(下手沼の生きものたち)
●南山公園(南山公園で見られる野鳥)

●環境課環境保全・放射線対策班 内線3287・8

●駐停車中はアイドリング・ストップ

皆さんは、荷物の積み降ろしや駅で家族を待っているときなど、車のエンジンを掛けたままにしていないでしょうか。アイドリング・ストップが義務付けられています。小まめにエンジンを停止するよ心に心がけましょう。



●県大気保全課 ☎043(223)3810

動物の正しい飼い方推進月間



動物は、次のことに注意して適切に飼いましょ。

●動物を飼うことのできる環境であるか、責任を持って最後まで飼えるか、飼う前によく考えましょ

●ペットショップなどで動物を選ぶときは、世話の方法やかかりやすい病気、動物の習性や特徴などを確認しましょ

●動物に起因する感染症予防のため、過剰な接触は控え動物に触ったら必ず手を洗いましょ

●動物には迷子札やマイクロチップを付けるなどして、飼い主が分かるようにし、飼い犬には首輪などに登録鑑札と狂犬病予防注射済票を付けましょ

●犬の放し飼いは禁止されています。犬の散歩は、犬を制止できる人が短い引き綱で行い、しつけや訓練を受けて人に危害を加えたり、鳴き声などで近隣に迷惑をかけるないようにしましょ

●飼いが人をかんだときは、保健所へ届け出し、かんだ犬に

狂犬病の疑いは無いか獣医師の検診を受けましょ

●猫は他人への迷惑を防止と病気の交通安全などの危険から守るため屋内で飼いましょ

●動物のふんや尿は、飼い主が責任を持って処理しましょ

●適切に飼うことができない子犬や子猫を増やさないために、不妊や去勢の措置をしましょ

●やむを得ない事情で動物を飼えなくなった場合は、新しい飼い主を探し、見つけられない場合は絶対に動物を捨てる保健所や動物愛護センターに相談しましょ

●動物は「命あるもの」です。人と動物の共生に配慮して接しましょ

●千葉県動物愛護センターおよび同東葛飾支所では「犬の正しい飼い方教室」を定期的に開催しています。また、動物愛護や犬・猫の正しい飼い方、犬のしつけ、動物由来感染症などに関して、学校の授業や勉強会などに無料で講師を派遣しています。

ごみ処理・リサイクル施設見学会

皆さんは、家庭から出されたごみや資源物がどのように処理されているか知っていますか。

ごみ、資源物の分別方法やリサイクルへの関心をより一層高めてもらうため、処理施設の見学会を開催します。

「出し方だけで生まれ変わるごみ」について考えてみましょう。

日時 24日(金) 午後1時15分～4時30分

集合場所 市役所玄関前

見学場所 印西クリーンセンター(印西市)、鶴佐久間白井リサイクルセンター(平塚)

対象 市内在住一般 25人(応募者多数の場合は抽選)

持ち物 筆記用具

●● 往復はがきに住所、氏名、電話番号を記入の上、10日(金)必着)までに郵送で環境課さきいなまちづくり班 内線3275へ

ごみ分別アプリケーション「さんあ〜」本日から配信

市では、スマートフォンでごみの収集日や分別方法などをお知らせする、ごみ分別アプリケーション「さんあ〜」を本日から配信します。

住んでいる地区を登録することで、ごみの収集日をカレンダーで確認できたり、ごみ出しを忘れないよう自動でお知らせする便利なアプリです。

※アプリの利用は無料ですが、ダウンロードや利用時にかかる通信料は利用者負担となります。

【主な機能】

- 「明日は燃やすごみの日です」と収集日をお知らせする
- ごみの品目ごとの出し方を簡単に検索できる
- ごみの収集日程をカレンダー画面ですぐに確認できる
- ごみの出し方などをクイズ形式で学ぶことができる

●環境課さきいなまちづくり班 内線3274



Android用 iPhone用

発見！白井の仕事を「地域密着の「寄合い床」を守って」吉野寿司



が集まるなどリピーターも多いとのこと。又ニューは寿司だけでなく、生産地限定のワインや焼き鳥など居酒屋と見紛うような内容も数多くあります。店主に尋ねると、「寿司屋は敷居が高いと思われるかもしれないが、居酒屋のように気軽に使ってほしい」と言います。そこには先代から受け継がれる地域の「寄合い床」でありたいという願いがあるそうです。さらに店の自慢を聞くと、「味・豊富なくれニュー・ボリュームと教えたくれました。女性客がますますまな種類の小皿を食べたがる願いをかなえるうちにニューも増えてしまったそうです。特に上寿司やマグロのカマも名物でランチメニューも人気があるとのこと。

先代は、しばうははきんが店を切り盛りしましたが、昨年10月から白岩純さんが二代目として継いでいます。工作やモデル作りのなかで興味のある白岩さんは、手先を使うことが好きで、高校生の時に吉野寿司でアルバイトをしたことがきっかけで寿司職人になりました。先代に見込まれたまま就職し、約30年間の店一筋で働いてきました。先代には良くしてもらい、修行時代の苦労は感じなかったと言いますが、先代と夫人の二人三脚の時代から一人で切り盛りするようになり、苦労が分かるようになったそうです。店は宴会や法事、ランチの利用が多く、昼間は地元的女性客



寿司一筋の職人白岩さん

気軽に食事を楽しんでもらいたいという一方で、子どもたちが回転しない寿司に驚く時代になり、機械ではなく手で作ったものを食べさせたいと強く思っているそうです。伝統を守りつつ新しいことに挑戦していきたいと笑顔で明るく語る大将のいきりを味わってみませんか。

●吉野寿司 ☎(442)0666

●火曜定休

●商工振興課商工振興班 内線3243

春の叙勲

4月29日に政府から「春の叙勲」の受章者が発表され、市内では次の皆さんが受章されました。

瑞宝小綬章

- 白田保伸さん（池の上在住）＜元特許庁審判部審判長＞
- 逸見輝雄さん（清水口在住）＜元特許庁審判部審判長＞
- 渡邊忠明さん（大門口在住）＜元環境庁長官官房付＞

瑞宝双光章

- 鳥家吉和さん（清水口在住）＜元会計検査院第3局国土交通統括検査室長＞

2016白井フェミナス♥+（ハートプラス） ～チェンジ&チャレンジ～ 出展・出店者、運営スタッフ募集

全国的に少子高齢化により生産年齢人口が減少する中、多様な人材が活躍できるようになることが急務とされています。

市では、女性の活躍と子育てが両立しやすい環境や働き方のヒントを講演会や女性起業家の出展・出店を通じて考えるイベントを9月24日(土)に青少年女性センターで開催します。「白井フェミナス」に出展・出店し、イベントを盛り上げてくれる女性起業家およびこれから起業を予定している人とイベント運営などに協力していただけるボランティアスタッフを募集します。

①出展・出店者

対象 起業、プチ起業、自宅サロンなどを開業している女性

出展・出店区画数 30区画（1区画2㎡×2㎡）

※応募者多数の場合は書類により選考します。

出展・出店料 1区画1,000円

出展・出店説明会 8月20日(土) 午前10時～正午

※出展・出店に関する注意事項は市ホームページで確認できます。出展・出店説明会には必ず参加してください。

②運営ボランティアスタッフ

対象 事前準備や当日スタッフとして参加できる人

●● 所定の応募用紙（企画政策課、各センター、市ホームページにあります）に必要事項を記入の上、①は6月20日(月)まで、②9月23日(土)までに郵送、ファクス、Eメール、または直接企画政策課男女共同参画室 内線3355、☎kikaku-seisaku@city.shiroi.chiba.jpへ

表1 後期高齢者医療保険料率

区分	28・29年度
均等割額	40,400円 (38,700円)
所得割率	7.93% (7.43%)
賦課限度額	570,000円 (570,000円)

※ () 内は27年度分です

表2 制度改正 低所得者の軽減対象世帯の拡大

5割軽減基準	
改正前	基礎控除額33万円+ (26万円×被保険者数)
改正後	基礎控除額33万円+ (26.5万円×被保険者数)
2割軽減基準	
改正前	基礎控除額33万円+ (47万円×被保険者数)
改正後	基礎控除額33万円+ (48万円×被保険者数)

納付を忘れずに

30日(月)は、市・県民税（1期分）の納期限です。

市税などは納期限内に納付しましょう（納期限を過ぎると延滞金が掛かります）。

市税の納税は、口座振替を利用すると便利です。

また市税など（後期高齢者医療保険料を除く）は、納期限内であればコンビニエンスストアでも納付することができます。

● 取税課取税班 内線3121～6

◆ 口座振替による普通徴収に変更できます

● 保険年金課保険税班 内線3171～3

白井コミュニティセンター、白井児童館、白井駅前センターの指定管理者を募集

市では、現行の指定管理期間が平成28年度末で終了する白井コミュニティセンター、白井児童館、白井駅前センターの3施設について指定管理者を募集します。募集の概要と施設説明会の日程は下表のとおりです。

募集要項配布期間 6月6日(月)～7月5日(火)

募集期間 6月27日(月)～7月5日(火)

● 市民活動支援課市民活動支援班 内線3151・2、子育て支援課子育て支援班 内線5312・3、生涯学習課社会教育班 内線3431

募集の概要

施設名	白井コミュニティセンター、白井児童館	白井駅前センター
所在地	復1458番地の1	堀込1丁目2番2号
指定期間	平成29年4月1日～32年3月31日（3年間）	
応募資格	市内に本店（社）または営業所（支店）・事業所を有する法人並びに市内に事務所を有し、市内を中心に活動している団体	県内に事務所などを設置している法人および団体
施設説明会	6月15日(木) 午後1時30分～3時	6月16日(金) 午後1時30分～3時
提出書類	指定申請書、事業計画書、収支計画書、管理体制計画書ほか ※事業計画書、収支計画書、管理体制計画書は3年間分必要です。 応募書類は白井コミュニティセンター、白井児童館は市民活動支援課、白井駅前センターは生涯学習課および市ホームページにあります。	
選考方法・選考結果	指定管理者選定審査会において、選考の基準に照らしながら総合的に審査し選定を行います。選考結果は文書で通知します。	

〔印西地区消防組合救命講習受講者募集〕
印西地区消防組合では、管内応急手当の普及啓発を図るため、印西地区消防組合管内の人を対象に、AED使用訓練を含んだ普救救命講習を実施します。※災害発生時や発生する恐れがある場合は、講習を中止することがあります。
日時 7月9日(土) 午前9時～正午
場所 印西地区消防組合消防本部（印西市）
対象 一般 30人（申し込み順）※申込者5人に満たない場合は中止します。
●● 6月15日(木)の正午まで
●● 電話で印西地区消防組合消防本部警防課救急救係 ☎0476(46)9964へ

後期高齢者医療保険料



年々増加しているなどの理由によるものです。

◆ 保険料の軽減措置の拡大
平成28年度は、均等割額について、低所得者の軽減対象世帯を拡大し5割軽減、2割軽減の対象となる所得基準額の引き上げを行いました。

平成28年度の保険料の支払い

後期高齢者医療保険料は、普通徴収と特別徴収の人に分かれています。
◆ 普通徴収の人
平成28年度後期高齢者医療保険料納入通知書を7月中旬に発送します。
◆ 口座振替を希望するときは
後期高齢者医療制度に移行を口座振替で納付していた人など、後期高齢者医療制度に移行

し、保険料の口座振替を引き続き希望する場合は、新たに申し込みが必要で、利用できる金融機関は定められていますので、詳細は問い合わせてください。

◆ 特別徴収の人
後期高齢者医療保険料は次の要件に該当する場合、年金から特別徴収（天引き）されます。
◆ 保険料特別徴収の要件
● 介護保険料が特別徴収になっている
● 特別徴収の対象となる年金の年額が18万円以上である
● 後期高齢者医療保険料が介護保険料と合わせて、年金額の2分の1を超えない
※複数の年金を受給している場合、天引きされる年金の優先順位が定められています。
上位の順位の年金が特別徴収の対象となるため、他の年金を含めた年間の合計額が18万円以上の場合でも、保険料を特別徴収できないことがあります。

◆ 徴収月 4月・6月・8月・10月・12月・2月（年6回）
※4月・6月・8月は、前年度の2月の保険料と同額を仮徴収します。10月・12月・2月は、平成28年度分として7月決定する額から仮徴収額を差し引いた額を徴収します。

市・県民税の申告を忘れずに

後期高齢者医療制度の対象者および世帯主の人で、平成27年分の市・県民税の申告がまだ済んでいない人は申告をしてください。

世帯主と被保険者の前年中の所得が一定金額以下の場合、保険料が軽減されます。収入のない人や市・県民税の対象とならない遺族年金・障害年金だけの人も、市・県民税の申告をしてください。

中小企業等を対象とした事業者を支援します

中小企業資金融資制度

市では中小企業の振興を図るため、県信用保証協会の保証を得て低利で融資が受けられる制度を設けています。利子補給も受けられますので、資金使途に応じ利用してください。

対象 市内で事業を営んでいて市税滞納がない人

融資限度額・返済期間 運転資金1,000万円以内・5年以内、設備近代化資金2,000万円以内・7年以内

※独立開業資金などもあります。

融資利率 2.2~2.6%

取扱金融機関 千葉銀行(白井支店・小室支店・鎌ヶ谷支店・千葉ニュータウン支店)、京友銀行(白井支店・千葉ニュータウン支店・鎌ヶ谷支店)、千葉興業銀行(白井支店・鎌ヶ谷支店)、千葉信用金庫(白井支店)

中小企業経営なんでも相談

市では、市内中小企業者の経営改善のための相談に応じるため、(株)千葉県能率協会と連携し、中小企業診断士も経営士、マネジメント・コンサルタントなど経営の専門家が無料で相談を受け付けます。

「資金繰りが苦しい」「事業を転換したい」「後継者に事業を承継したい」「創業したい」などありましたら相談してください。

相談に関する秘密は厳守します。

日時 毎月第2火曜日 午後2時~5時

場所 公民センター

対象 市内の中小企業者

※申し込みは不要ですが、事前にも相談して申し込みをした場合は、内容により専門の相談員が対応します。

☎ 商工振興課商工振興班 内線3241

保健福祉センター



移動交番を開設

6月の移動交番の開設予定は次のとおりです。

日時・場所 1日(火)、8日(水)、24日(金)、30日(木) 午後2時~3時

7日(土)、14日(金)、29日(木) 午前10時~正午、22日(水) 午後3時~4時

白井運動公園 21日(火) 午前10時~11時

ミニストップ白井河原子店

※事件・事故の発生や気象条件などにより変更になる場合があります。

☎ 印西警察署地域課 0476(42)0110

虐待や暴力は、心身の病気や経済的な問題、家庭内の人間関係、育児や介護の負担など、生活上のさまざまな問題がきっかけとなり、それらの問題を誰にも相談できずに追い詰められた状態となって発生する場合があります。

虐待や暴力は、心身の病気や経済的な問題、家庭内の人間関係、育児や介護の負担など、生活上のさまざまな問題がきっかけとなり、それらの問題を誰にも相談できずに追い詰められた状態となって発生する場合があります。

虐待や暴力は、心身の病気や経済的な問題、家庭内の人間関係、育児や介護の負担など、生活上のさまざまな問題がきっかけとなり、それらの問題を誰にも相談できずに追い詰められた状態となって発生する場合があります。

虐待や暴力は、心身の病気や経済的な問題、家庭内の人間関係、育児や介護の負担など、生活上のさまざまな問題がきっかけとなり、それらの問題を誰にも相談できずに追い詰められた状態となって発生する場合があります。

虐待や暴力は、心身の病気や経済的な問題、家庭内の人間関係、育児や介護の負担など、生活上のさまざまな問題がきっかけとなり、それらの問題を誰にも相談できずに追い詰められた状態となって発生する場合があります。

虐待や暴力は、心身の病気や経済的な問題、家庭内の人間関係、育児や介護の負担など、生活上のさまざまな問題がきっかけとなり、それらの問題を誰にも相談できずに追い詰められた状態となって発生する場合があります。

虐待や暴力は、心身の病気や経済的な問題、家庭内の人間関係、育児や介護の負担など、生活上のさまざまな問題がきっかけとなり、それらの問題を誰にも相談できずに追い詰められた状態となって発生する場合があります。

虐待や暴力は、心身の病気や経済的な問題、家庭内の人間関係、育児や介護の負担など、生活上のさまざまな問題がきっかけとなり、それらの問題を誰にも相談できずに追い詰められた状態となって発生する場合があります。

虐待や暴力は、心身の病気や経済的な問題、家庭内の人間関係、育児や介護の負担など、生活上のさまざまな問題がきっかけとなり、それらの問題を誰にも相談できずに追い詰められた状態となって発生する場合があります。

虐待や暴力は、心身の病気や経済的な問題、家庭内の人間関係、育児や介護の負担など、生活上のさまざまな問題がきっかけとなり、それらの問題を誰にも相談できずに追い詰められた状態となって発生する場合があります。

虐待や暴力は、心身の病気や経済的な問題、家庭内の人間関係、育児や介護の負担など、生活上のさまざまな問題がきっかけとなり、それらの問題を誰にも相談できずに追い詰められた状態となって発生する場合があります。

虐待や暴力は、心身の病気や経済的な問題、家庭内の人間関係、育児や介護の負担など、生活上のさまざまな問題がきっかけとなり、それらの問題を誰にも相談できずに追い詰められた状態となって発生する場合があります。

健康料理教室

「うちの調味料でかんたん減塩法」

高血圧予防のため「誰でもかんたんに、すぐ」できる調理の工夫を学べる教室です。

楽しく作っておいしく食べて、自分に合った健康法を見つけましょう。

日時 7月1日(金)、5日(火) 午後10時~午後1時30分

場所 保健福祉センター

対象 市内在住・在勤者 18人(申し込み順)

メニュー 生春巻き、米粉麺入りチキンスープ、タピオカわらび餅

保育 あり(1~3歳まで)

持ち物 エプロン、三角巾、手拭きタオル、筆記用具

参加費 500円(材料費)

☎・☒ 15日(木)までに住所、氏名、電話番号、保育の有無を電話かEメールで健康課健康づくり推進班 ☎(497)3494、☒kenkou@city.shiroi.chiba.jpへ

「うちの調味料でかんたん減塩法」

「うちの調味料でかんたん減塩法」

「うちの調味料でかんたん減塩法」

「うちの調味料でかんたん減塩法」

「うちの調味料でかんたん減塩法」

「うちの調味料でかんたん減塩法」

「うちの調味料でかんたん減塩法」

「うちの調味料でかんたん減塩法」

「うちの調味料でかんたん減塩法」

「うちの調味料でかんたん減塩法」

「うちの調味料でかんたん減塩法」

「うちの調味料でかんたん減塩法」

「うちの調味料でかんたん減塩法」

「うちの調味料でかんたん減塩法」

「うちの調味料でかんたん減塩法」

「うちの調味料でかんたん減塩法」

「うちの調味料でかんたん減塩法」

「うちの調味料でかんたん減塩法」

「うちの調味料でかんたん減塩法」

「うちの調味料でかんたん減塩法」

お元氣ですか?

「できることから始める」食事の心も体も健康に

みなさん「食べる」とは好きですか。

私は食べるのが好きです。栄養士になった理由も「食べるのが好きだから」と答えるほどです。

では、人は一生のうち何回食事をするか考えたことはありますか。仮に1日3食、80年間食事をすると、約9万回にもなります。この9万回の食事をどのように私たちが作られていますか、普段の何気ない行動ですが、食べる内容や量・時間帯、誰とどんな環境で食べるかが私たちの心と体の健康に大きく影響していると思います。

しかし、育児や仕事、介護など優先順位が高いものがあると、自分の食事が後回しになることも多いと思います。そのような場合は、まず「できることから始める」をお勧めします。

例えば、忙しくて食事を抜いてしまう人は、おにぎりのバナ

保育 あり(1歳以上)

持ち物 エプロン、三角巾、手拭きタオル、筆記用具

参加費 400円(材料費)

☎・☒ 6月27日(月)までに、参加希望日、住所、氏名、生年月日、電話番号、保育の有無を電話かメールで健康づくり推進班 ☎(497)3494、☒kenkou@city.shiroi.chiba.jpへ

「できることから始める」食事の心も体も健康に

「できることから始める」食事の心も体も健康に

「できることから始める」食事の心も体も健康に

「できることから始める」食事の心も体も健康に

「できることから始める」食事の心も体も健康に

「できることから始める」食事の心も体も健康に

「できることから始める」食事の心も体も健康に

「できることから始める」食事の心も体も健康に

「できることから始める」食事の心も体も健康に

「できることから始める」食事の心も体も健康に

「できることから始める」食事の心も体も健康に

「できることから始める」食事の心も体も健康に

「できることから始める」食事の心も体も健康に

「できることから始める」食事の心も体も健康に

「できることから始める」食事の心も体も健康に

「できることから始める」食事の心も体も健康に

「できることから始める」食事の心も体も健康に

「できることから始める」食事の心も体も健康に

「できることから始める」食事の心も体も健康に

「できることから始める」食事の心も体も健康に

水道週間

「できることから始める」食事の心も体も健康に

1日(内)から7日(外)までは水道週間です。

今年のスローガンは「じゃ口から 安心とどけ 未来まで」です。私たちが毎日使っている水道水は、利根川などの水を浄化したものです。これからは真夏の日照りや暑さで、水の需要が増加する季節です。

「水」は限りある資源です。一人一人が日頃から水の大切さを考え、節水を心掛けましょう。

☎ 上下水道課業務班 内線3457~9

「できることから始める」食事の心も体も健康に

「できることから始める」食事の心も体も健康に

「できることから始める」食事の心も体も健康に

「できることから始める」食事の心も体も健康に

「できることから始める」食事の心も体も健康に

「できることから始める」食事の心も体も健康に

「できることから始める」食事の心も体も健康に

「できることから始める」食事の心も体も健康に

「できることから始める」食事の心も体も健康に

「できることから始める」食事の心も体も健康に

「できることから始める」食事の心も体も健康に

「できることから始める」食事の心も体も健康に

「できることから始める」食事の心も体も健康に

「できることから始める」食事の心も体も健康に

「できることから始める」食事の心も体も健康に

「できることから始める」食事の心も体も健康に

「できることから始める」食事の心も体も健康に

「できることから始める」食事の心も体も健康に

「できることから始める」食事の心も体も健康に

「できることから始める」食事の心も体も健康に

「できることから始める」食事の心も体も健康に

「できることから始める」食事の心も体も健康に

みなさん「食べる」とは好きですか。

私は食べるのが好きです。栄養士になった理由も「食べるのが好きだから」と答えるほどです。

では、人は一生のうち何回食事をするか考えたことはありますか。仮に1日3食、80年間食事をすると、約9万回にもなります。この9万回の食事をどのように私たちが作られていますか、普段の何気ない行動ですが、食べる内容や量・時間帯、誰とどんな環境で食べるかが私たちの心と体の健康に大きく影響していると思います。

しかし、育児や仕事、介護など優先順位が高いものがあると、自分の食事が後回しになることも多いと思います。そのような場合は、まず「できることから始める」をお勧めします。

例えば、忙しくて食事を抜いてしまう人は、おにぎりのバナ

「できることから始める」食事の心も体も健康に

「できることから始める」食事の心も体も健康に

「できることから始める」食事の心も体も健康に

「できることから始める」食事の心も体も健康に

「できることから始める」食事の心も体も健康に

「できることから始める」食事の心も体も健康に

「できることから始める」食事の心も体も健康に

「できることから始める」食事の心も体も健康に

「できることから始める」食事の心も体も健康に

「できることから始める」食事の心も体も健康に

「できることから始める」食事の心も体も健康に

「できることから始める」食事の心も体も健康に

「できることから始める」食事の心も体も健康に

「できることから始める」食事の心も体も健康に

「できることから始める」食事の心も体も健康に

「できることから始める」食事の心も体も健康に

「できることから始める」食事の心も体も健康に

「できることから始める」食事の心も体も健康に

「できることから始める」食事の心も体も健康に

「できることから始める」食事の心も体も健康に

「できることから始める」食事の心も体も健康に

「できることから始める」食事の心も体も健康に

みなさん「食べる」とは好きですか。

私は食べるのが好きです。栄養士になった理由も「食べるのが好きだから」と答えるほどです。

では、人は一生のうち何回食事をするか考えたことはありますか。仮に1日3食、80年間食事をすると、約9万回にもなります。この9万回の食事をどのように私たちが作られていますか、普段の何気ない行動ですが、食べる内容や量・時間帯、誰とどんな環境で食べるかが私たちの心と体の健康に大きく影響していると思います。

しかし、育児や仕事、介護など優先順位が高いものがあると、自分の食事が後回しになることも多いと思います。そのような場合は、まず「できることから始める」をお勧めします。

例えば、忙しくて食事を抜いてしまう人は、おにぎりのバナ

「できることから始める」食事の心も体も健康に

「できることから始める」食事の心も体も健康に

「できることから始める」食事の心も体も健康に

「できることから始める」食事の心も体も健康に

「できることから始める」食事の心も体も健康に

「できることから始める」食事の心も体も健康に

「できることから始める」食事の心も体も健康に

「できることから始める」食事の心も体も健康に

「できることから始める」食事の心も体も健康に

「できることから始める」食事の心も体も健康に

「できることから始める」食事の心も体も健康に

「できることから始める」食事の心も体も健康に

「できることから始める」食事の心も体も健康に

「できることから始める」食事の心も体も健康に

「できることから始める」食事の心も体も健康に

「できることから始める」食事の心も体も健康に

「できることから始める」食事の心も体も健康に

「できることから始める」食事の心も体も健康に

「できることから始める」食事の心も体も健康に

「できることから始める」食事の心も体も健康に

子ども医療費助成制度のお知らせ

子ども医療費助成受給券の更新

現在の「子ども医療費助成受給券」の有効期間は7月31日(日)までです。

8月1日以降も引き続き対象となる人は、新しい受給券を7月下旬に送付します。

平成28年1月1日現在の住所が白井市でない保護者は、所得状況の確認ができないため、当時の住所で発行する「平成28年度所得等証明書」を6月30日(木)までに子育て支援課に提出していただく。

所得等証明書 市区町村民税所得割・均等割・合計所得金額・所得控除の内訳、扶養人数などの記載があるもの

※保護者2人分の証明書が必要となる場合があります。

助成内容 健康保険増分の医療費が対象です。助成内容は左表のとおりです。

子ども医療費助成の対象者を拡大

市では子どもの保健対策の充実と保護者の経済的負担を軽減するため、子どもの医療に要する経費の全部または一部を助成しています。

助成対象が中学3年生まで拡大

これまでの子ども医療費助成制度は、小学6年生までの入院および通院、調剤と中学3年生までの入院に対する医療費が助成の対象でしたが、8月1日から中学3年生までの通院、調剤についても対象になります。

登録申請について

これまで子ども医療費助成登録申請が済み、受給券や対象外通知が以前に届いたことがある人は、新たに申請の必要はありません。

登録が済んでいない人は申請が必要です。

未申請者は市から5月末に申請書を送付していますので、申請書が届きましたら子育て支援課に直接持参するか郵送で申請してください。

所得制限

未就学児については所得制限はありませんが、小・中学生については下表の所得制限があります。

所得制限限度額

扶養親族等の数	所得制限限度額
0人	622万円
1人	660万円
2人	698万円
3人	736万円
4人	774万円
5人	812万円

※扶養親族等の数が6人以上の場合の所得制限限度額は、1人につき38万円(扶養親族等が老人控除対象配偶者または老人扶養親族であるときは44万円)を加算した額です。

助成対象	子ども医療費負担金
入院	1日300円
通院	1回300円
調剤	無料

※市区町村民税所得割非課税世帯は無料です。

助成方法

受給券を持っていない人が保険医療機関へ受給券および被保険者証などで受診し場合は窓口で自己負担額を支払い、市が本人に代わって助成すべき額を当該医療機関に支払います。

受給券の紛失、または申請し受給券が届く前の県外の保険医療機関で受診した場合は、領収書などを添えて市へ「子ども医療費助成金交付申請」をしてください。後日、指定金融機関に助成額を振り込みます。

保育園や幼稚園、学校内での傷病など

日本赤十字社振興センターの災害経済給付の対象となる医療費については、助成の対象となりません。

登録申請に必要なもの

- 登録申請に必要なもの
- 白井市子ども医療費助成登録申請書(未申請の家庭へ5月末に送付済み)
- 申請書は子育て支援課、市ホームページにあります。
- 印鑑
- 保護者名義の金融機関口座の分かるもの(通帳)
- 子どもの保険証の写し
- 市へ転入した人は、平成28年度分所得等証明書(市区町村民税の所得割・均等割・合計所得金額、所得控除の内訳、扶養人数などの記載があるもの)
- 平成28年度所得等証明書の発行日については自治体ごとに異なりますので、詳細は平成28年1月1日に居住していた市町村課税担当課へお問い合わせください。

子育て支援課子育て支援班 ☎(497)3487

保健福祉センター

ママヘルプサービスを活用しませんか



産後のお母さんの自立を目的とした育児や家事のサポートをします。

調理や買い物、掃除、洗濯など家事に関する手助けのほか、授乳やお風呂、育児に関する相談も受け付けます。

育児経験があり、資格を持ったヘルパーが訪問します。

緊急の場合や、里帰り出産を予定している人でサービスの利用を希望する人、切迫早産などで体調が悪い人は相談してください。

※里帰り出産の場合のサービス内容は、育児に関する事と相談に関する事になります。

対象 家事や育児などを手伝ってほしい人がいない産後8週間以内の市内在住者

※母親の体調が悪い場合などは、それ以降でもサービスを受けられる場合があります。

利用回数 1日1回

利用時間 午前9時から午後5時までの1~4時間(土・日曜)

利用料金 1時間500円

※生活保護世帯や市民税非課税世帯に属する人が利用する場合は無料です。

☎・☒ 出産予定日の1カ月前までに、電話で子育て支援課子育て支援班 ☎(497)3487へ

ファミサポまつり

子育ての助け合いを行っている「しろいファミリー・サポートセンター」では、恒例のファミサポまつりを開催します。

ヨーヨーや絵かるた、くじ、いかたこパニック、親子でできる遊びがいっぱいです。パネルシアターもあります。

日時 7月9日(木) 午前10時~正午

場所 保健福祉センター

対象 市内在住の2歳~小学校低学年 100人(申し込み順)

※保護者同伴で参加してください。

参加費 子ども1人 50円(チケット代)

☎・☒ 電話でしろいファミリー・サポート・センター ☎(497)8227(月~金 土曜日の午前9時午後4時30分)へ

ひとり親家庭へ「柏レイソル観戦チケット」をプレゼント

福祉事業の向上に寄与する目的で、柏レイソル選手会から「柏レイソル対アルビレックス新潟」の観戦チケットが寄贈されました。親子で観戦しませんか。

試合日時 7月2日(土) 午後7時~

場所 日立柏サッカー場(柏市)

対象 市内在住のひとり親家庭の子とその保護者 12席(申し込み順)

※子ども2人、保護者1人の場合は3席分を差し上げます。

☎・☒ 電話で子育て支援課子育て支援班 ☎(497)3487へ

6月5日は「介護予防の日」

元気な老後は予防から。7月1日に6月5日を介護予防の日、6月を介護予防月間として定めています。

体力測定から始める介護予防



保健師によるアドバンスがあり

市では、「元気な老後は予防から」をテーマに6月5日を介護予防の日、6月を介護予防月間として定めています。

簡単な動作で握力、下肢筋力持久力、バランス力をチェックし、それぞれの結果を5段階で判定します。

また、体組成計で体重や体脂肪率を測定し、判定に応じて今後どのような運動を行うとよいかがアドバイスがあります。

希望する項目のみの測定も可能ですので、気軽に参加してください。

運動機能を維持して健康寿命を延ばそう

運動機能が衰えるのが腰が弱くなり、筋力や平衡感覚が低下して転びやすくなります。

介護予防イベント日程

日程	時間	場所
8日(水)、16日(木)	午前10時~正午	保健福祉センター
10日(金)、14日(火)		西白井複合センター
21日(火)		桜台センター
23日(木)		白井駅前センター
28日(火)		富士センター

※動きやすい靴、服装で参加してください。

対象 一般(申し込み不要)

参加費 無料

測定項目 握力、30秒間連続立ち上がり動作、開眼片足立ち、体組成計

運動機能を維持して健康寿命を延ばそう

運動機能が衰えるのが腰が弱くなり、筋力や平衡感覚が低下して転びやすくなります。

任期は平成30年3月31日までで、推進員は次の皆さんです。

【介護予防推進員】

- 稲田達信、岡澤和枝、荻田恵美子、川邊俊、倉持麻美、周藤好次、中嶋孝、新堀昌邦、西本節子、二宮敏男、橋野富美子、藤田文子、堀井良二、峯崎二、三好幸子、山上義雄
- ☎・☒ 高齢者福祉課高齢者支援班 ☎(497)3484

高齢者クラブ連合会

なのはなシニア千葉特選演芸会 ~心のふるさと「わ芸」競演~

市高齢者クラブ連合会では、千葉県老人クラブ連合会と合同で演芸会を開催します。

日時 30日(木) 午前10時~(開場 午前9時30分)

場所 文化会館なし坊ホール

対象 市内在住者 800人(申し込み順)

内容 翼ファミリー・チビ玉姉弟ショー、岡大介(カンカラ三線)、コント青年団(コント)、ゆかり(唄)

入場料 1,800円

※入場券は、市高齢者クラブ連合会事務局(市高齢者福祉課内)にあります。

市高齢者クラブ会員で参加を希望する人は直接地区高齢者クラブの会長に申し込んでください。

【市高齢者クラブ連合会会員募集】

市高齢者クラブ連合会では、随時会員を募集しています。演芸会のほか、カラオケ大会やゴルフなど、さまざまな楽しい催しもあります。

一緒に仲間づくりや健康増進のための活動を楽しみましょう。

☎・☒ 電話で市高齢者クラブ連合会事務局(高齢者福祉課内) ☎(497)3484へ

「蚊媒感染症」予防 蚊の発生を減らし蚊に刺され ないようにしましょう



感染症を引き起こすウイルスを持つ蚊に刺されると、発熱や発疹などの症状が現れることがあり、このような感染症を総称して「蚊媒感染症」といいます。日本でも発生したり、持ち込まれる可能性のある疾患は、日本脳炎、デング熱、ジカウイルス感染症、マラリアなどです。

日本脳炎の予防には予防接種が有効と言われていますが、ほかの疾患には有効なワクチンがありません。日頃から蚊の発生を抑え、蚊に刺されないように注意し、蚊に刺された後に発熱や頭痛、嘔吐、筋肉痛、発疹などの症状が現れたら医療機関を受診してください。

- 蚊の発生を予防し、刺されないよう注意しましょう。
- ◆蚊の発生を予防するために
 - 植木鉢の受け皿をためない
 - 花瓶の水は週1回は交換する
 - 庭やベランダなどで、バケツや古タイヤなどに水を1週間以上ためたまま放置しない
 - ◆蚊に刺されないために
 - 公園など蚊が発生しやすい場所に行くときは、長袖や長ズボンを着用し、素足でのサンダル履きを避ける
 - 蚊を家に入れないように窓に網戸を設置したり、ドアの開閉を少なくする
 - 虫よけ剤、虫刺され防止剤などを適切に使用する

保健福祉センター
教育委員会コーナー

房総アドベンチャー参加者募集

市では、自分たちで立てた計画に基づいて行動する「房総アドベンチャー」を実施します。

房総アドベンチャーは自分で課題を見つけ、学び、考え、自らが主体的に判断・行動し、問題を解決することや仲間と協調し思いやる心などを身に付け、豊かな人間性を養うこと、そして「生きる力」を身に付けることを目的としています。

宿泊はテント、食事は自炊となり、仲間や自然、文化に触れ合いながら、自分たちで立てた計画に基づき生活をします。宿泊地は市で指定し、目的地までの移動は公共交通機関を利用しますが、1日に長い距離を歩くこともあります。

- 日程 7月23日(土)～28日(木) (5泊6日)
- ※事業に必要な知識や技術を習得するため、7月2日(土)・3日(日)に1泊2日の事前研修を行います。
- 対象 市内在住・在学の小学5年生～高校生 24人 (男女の応募数により班を調整し、応募者多数の場合は抽選)
- 持ち物 寝袋 (タオルケットなども可)、食器、雨具、着替え
- 参加費 小学生 9,000円、中学生以上 13,000円
- ※金額は変更になる場合があります。

●● 6月8日(木) (必着) までに往復はがきに住所、氏名、学校名、学年、性別、生年月日、保護者氏名、電話番号を記入の上、郵送で生涯学習課「房総アドベンチャー係」内線3433へ

房総アドベンチャー随同行ボランティア募集

子どもたち(1班につき3～4人)に随同行し、安全の見守りや活動の助言・指導を行う、全日程参加できる随同行ボランティアを募集します。随行にあたり、必要な事前研修を実施し、交通費や食費、通信費は支給します。

- 対象 ①一般ボランティア 3人 ②学生ボランティア (高校卒業以上) 6人 (応募者多数の場合は、選考基準により選考)
- 6月10日(金)までにはがきかEメールで住所、氏名、電話番号、年齢、性別、青少年の育成経験の有無、野外活動指導経験の有無を、生涯学習課「房総アドベンチャー係」内線3433・✉ syougai-gakusyuu@city.shiroi.chiba.jpへ

血液が不足している状況です。皆さんの協力をお願いします。

日時 24日(金) 午前10時～11時
45分、午後1時～4時

場所 市役所1階ロビー
健康課健康づくり推進班
☎(497) 3494

COPD (シーオーピーディー) 予防教室 ～肺の生活習慣病COPDを知ろう～

もりや内科・呼吸器科クリニックの森谷院長によるCOPDの予防法や禁煙成功の秘訣などについての講話です。

当日は、肺年齢の測定もできますので、息切れ・せき・たんが気になる人や喫煙している人、禁煙したいと思っている人、喫煙者の家族、興味のある人など、どなたでも参加できます。

- 日程 下表のとおり
- 参加費 無料

日時	場所	定員	申込期限
6月9日(木) 13:30～	富士西会館	30人	6月7日(木)
6月18日(土) 14:30～	保健福祉センター		6月16日(木)
6月23日(木) 13:30～	堀込第4集会所		6月21日(木)
7月14日(木) 13:30～	西白井複合センター		7月12日(木)

●● 住所、氏名、生年月日、電話番号、参加希望日を電話かEメールで健康課健康づくり推進班 ☎(497) 3494、✉ kenkou@city.shiroi.chiba.jpへ
※Eメールで申し込む場合は、件名に「COPD予防教室」と入力してください。

COPDってどんな病気
～肺の健康度チェック～

COPD(慢性閉塞性肺疾患)は、長年の喫煙が主な原因で肺や気管支の組織が壊れて呼吸がしにくくなり、息切れが起こる病気で「肺の生活習慣病」と言われていますが、病気の原因や症状などの知識を正しく持ち、禁煙に取り組んだり、症状に気が付いて対策を取ることによって予防ができます。普段の階段の上り下りで息切れを感じる、風邪でもないのにせきやたんが続、症状があり、進行すると日常生活もままならなくなります。

肺の健康度チェックリストを市ホームページに掲載しています。健康課でも配布していますので、自分のCOPDリスクを知り予防対策を始めませんか。

青少年国際交流ホストファミリーおよびボランティア通訳募集



折り紙の折り方を通訳している様子

9月に行われる青少年国際交流事業で、市の友好都市キヤンパス市とプリンバンク市から来日する先生と保護者の宿泊場所や食事の提供、市役所や中学校への送迎などを受け入れてくれるホストファミリーと、市内の小・中学校で通訳として協力できる人を募集します。

【ホストファミリー受け入れ】
①9月15日(木)の午後5時から23日(金)の午後3時までの7泊 (19日(金)は除く)
②9月15日(木)の午後5時から18日(日)の午後5時までの3泊
③9月18日(日)の午後5時から23日(金)の午後3時までの4泊 (19日(金)は除く)

【ボランティア通訳】
日程・場所 ①9月16日(金)～21日(水) 市内各中学校
②9月21日(水) 市内各小学校
対象 市内在住の18歳以上で簡単な内容の英語スピーチや会話の概略を通訳できる人 20人 (申し込み順)

【成田移動教科書展示会】成田市中央公民館内
日時 6月17日(金)～30日(木) 午前9時～午後5時
● 教育センター1室 内線3470

【佐倉教科書センター】(佐倉市立中央公民館内)
日時 6月17日(金)～7月1日(金) 午前9時～午後9時
※6月20日(月)、7月1日(金)は午後5時まで、6月27日(木)は休館日です。

【成田移動教科書展示会】(成田市中央公民館内)
日時 6月17日(金)～30日(木) 午前9時～午後5時
● 教育センター1室 内線3470

【運動公園イベント】
①ワンダーティーステニスマツチ
ダブルスの実践試合を行います。初めての人もチャレンジしてみませんか。
日時 6月22日(水) 午前9時～午後4時(雨天中止)
対象 18歳以上の女性ペア 24組(申し込み順)
※申込者が6組に満たない場合は中止し、キャンセルは6月15日(木)までに連絡してください。

【教科書展示会】
平成29年度に小・中学校で使用可能な教科書見本次の会場で展示します。
教科書の閲覧は学校関係者だけでなく、保護者や一般の人もできます。
【佐倉教科書センター】(佐倉市立中央公民館内)
日時 6月17日(金)～7月1日(金) 午前9時～午後9時
※6月20日(月)、7月1日(金)は午後5時まで、6月27日(木)は休館日です。

【成田移動教科書展示会】(成田市中央公民館内)
日時 6月17日(金)～30日(木) 午前9時～午後5時
● 教育センター1室 内線3470

【運動公園イベント】
①ワンダーティーステニスマツチ
ダブルスの実践試合を行います。初めての人もチャレンジしてみませんか。
日時 6月22日(水) 午前9時～午後4時(雨天中止)
対象 18歳以上の女性ペア 24組(申し込み順)
※申込者が6組に満たない場合は中止し、キャンセルは6月15日(木)までに連絡してください。

参加費 1組2,500円(保険代ほか)
②ダブルステニスクリニック
公益財団法人吉田記念テニス研修センターの岩見亮専任コーチから、ダブルスに必要なボジションなどの指導を受けたい後、午後5時～6時に行います。
日時 7月13日(水) 午前10時～午後4時(受け付け 午前9時30分～9時50分、雨天中止)
対象 18歳以上の女性 32人 (申し込み順)
※申込者が18人に満たない場合は中止し、キャンセルは6月22日(木)までに連絡してください。

③テニス教室
自分のレベルに合わせたコースでテニスの基礎を学びませんか。各コース全6回の集中講座です。
日程 水曜コース(初中級・初級・入門) 7月6日・13日、9月7日・14日・28日、10月5日
日曜コース(初中級・中級・入門) 7月8日・15日、9月9日・16日・30日、10月7日(雨天中止)
時間 初中級 午前9時30分～11時 初級・中級 午前11時10分～午後0時40分 入門 午後1時～2時30分
対象 18歳以上 各コース9人 (申し込み順)
※各コースとも申込者が4人に満たない場合は中止します。
参加費 6,000円(保険代ほか)
※参加費は初回に徴収し、雨天中止の場合は返金します。
●● ①は6月19日(日)、②は6月26日(日)までに電話か直接運動公園☎(497) 0222へ

文化会館自主事業

千葉県警察音楽隊コンサート

今年も千葉県警察音楽隊の皆さんが「大河ドラマの音楽」「歌謡曲」「アニメ」「吹奏楽コンクールの課題曲」など、皆さんが一度は聞いたことのある楽しい音楽を中心に届けます。カラーガード隊「アクア・ウインズ」による華麗なドリル演技もお楽しみください。

また、印西警察署による生活安全に関する講話もあります。



千葉県警察音楽隊の皆さん

日時 7月9日(土) 午後2時～(開場 午後1時30分～)
場所 文化会館なし坊ホール
対象 一般 798人(車イス席含む)
※満席の場合は入場をお断りする場合があります。
出演 千葉県警察音楽隊
千葉県警察カラーガード隊「アクア・ウインズ」
入場料 無料(全席自由)
☎ 文化会館 ☎ (492) 1121

スポーツ・レクリエーション祭参加者募集

市スポーツ推進委員協議会で、市民のスポーツの普及・推進を図るために毎年「スポーツ・レクリエーション祭」を開催しています。

今年ではクラウンド・ゴルフ大会やウォーキング、体育館競技(インディアカ、卓球、ソフトバレー、フロアカーリング)を実施します。

クラウンド・ゴルフ大会はスコアを競い、ウォーキングは体育館でストレッチを行った後、十合一公園周辺を歩き、体育館競技は練習後に試合形式で行います。

動きやすい服装で参加してください。

日時 18日(土) 午前9時～正午(受け付け 午前8時30分、雨天時は19日(日)延期)

場所 桜台小学校 校庭・体育館
対象 市内在住・在勤者
持ち物 タオル、飲み物、ウォーキングと体育館競技参加者は上履き

白井市民文化祭の参加者および団体募集

「白井市民文化祭実行委員会」が企画・運営する、白井市民文化祭の参加者団体を募集します。参加について要件などがありますので、参加要件を必ず確認してください。

白井市春季バドミントン大会

日時 7月3日(日) 午前9時～
場所 県立白井高等学校
対象 市内在住・在勤・在学・在クラブの中学生以上

部門 ダブルス 男子1・2・3部、女子1・2・3部(参加数により変更あり)
参加費 1人1,500円
※中学・高校生は1人1,000円です。

☎ はがきに出場部門、住所、氏名、職業、電話番号、クラブ加入者はクラブ名を記入の上、6月23日(木)消印有効までに生涯学習課スポーツ振興班へ

☎ バドミントン協会 平井 ☎ 090(872)22838

白井市民文化祭の参加者および団体募集

「白井市民文化祭実行委員会」が企画・運営する、白井市民文化祭の参加者団体を募集します。参加について要件などがありますので、参加要件を必ず確認してください。

芸能祭参加者募集

日時 11月3日(日)
場所 文化会館なし坊ホール
参加要件 市内在住・在勤・在学で構成している団体または個人で、実行委員として会議や当日の運営に携われること

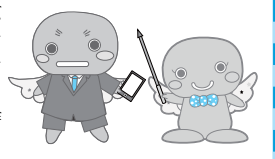
☎ 6月30日(木)までに電話で白井市芸能振興会 北島 ☎ (445) 4579へ

☎ 白井市芸能振興会 北島 ☎ (445) 4579、文化課文芸班 ☎ (492) 1123

◆音楽祭参加者募集
日時 11月12日(土)・13日(日)
場所 文化会館なし坊ホール
参加要件 市内在住・在勤・在学で構成している団体または個人で、実行委員として会議や

白井産業まつり ~住んで・働いて・遊んで・むすぶ~

市内の企業や団体、個人事業主が広く市民に事業内容やサービス、商品をPRするイベントです。市民と企業をつなぐ「わがまち白井」を盛り上げませんか。今年には白井高校の生徒が制作した美術作品の展示も行います。



日時 7月2日(土) 午前9時30分～午後3時30分(雨天決行)
※駐車場は白井コミュニティセンター第2駐車場が市役所駐車場を利用してください。

『SHIROIミツセ』ブラス「ワーキング・キッズ・アドベンチャー」ブラス

白井の企業が子どもの未来を応援 小・中学生が市内で働く人(製造業・介護・病院・警察・消防・建築・サービス業ほか)と一緒にその職業を楽しく体験することで、未来の自分を考えるブラスです。職業体験をすると模擬紙幣がもらえ、キッズ銀行で菓子と交換できます。
定員 130人(当日受け付け)
参加費 子ども200円(3職種体験代)、保護者100円(名札代)

子育て

親子で一緒に「ピヨピヨ」を作ろう

①へんぎんさん
日時 13日(月) 午前10時30分～11時30分
対象 平成26年4月2日から平成27年4月1日までに生まれた子とその保護者 10組(申し込み順)

②らっこさん
日時 20日(月) 午前10時30分～11時30分
対象 平成27年4月2日から平成28年4月1日までに生まれた子とその保護者 10組(申し込み順)

③は10日(日)、④は17日(日)までに電話が直接公民センターへ参加します。

※親子自主サークルの希望者も参加します。

レクリエーションホールで遊ぼう

レクリエーションホールを開放します。広い部屋で、楽しく体を動かしましょう。
日時 6月25日、7月16日、8月27日、9月17日(各土曜日)
午後2時～4時
対象 未就学児とその保護者(自由参加)
持ち物 上履き、飲み物

キッズ運動会
年齢別の種目に親子でチャレンジしましょう。
日時 29日(水) 午前10時30分～11時30分
対象 生後3カ月から未就学児までの子とその保護者 30組(申し込み順)

親子で楽しむボタンとストラップ作り
好きな布で作るボタンとストラップ作り。
日時 26日(日) 午前10時～11時30分
対象 小学生以上 10人(申し込み順)
持ち物 7センチ×7センチの布2枚、色鉛筆、持ち帰り用の袋
参加費 200円(材料費)

本日の午前9時から電話予約の上、19日(日)までに参加費持参で直接白井児童館へ

白井市民文化財講演会「牧をめぐる人びと―牧士と野付き村の人びと―」

市内の歴史や文化財に関する講演会を開催します。今回は、国立歴史民俗博物館館長の久留島浩教授を講師に迎え、江戸時代にもよみ周辺に設置された牧について、日常管理を担った「牧士」と、野馬土手の修理や野馬捕りなどの際に人足を提供した「野付き村」と呼ばれる牧周辺の村に住む人々の関わりを中心に講演します。

星野ライオンコンサート

水の入ったグラスの縁を指でなぞり奏でるグラスハーパの美しい音色を聞きながら、星野を楽しみませんか。星野の解説もあります。
日時 7月3日(日) 午後1時30分～2時50分
場所 プラネタリウム館201A
定員 一般 86人
演奏 クリスタルハーモニ

図書館・各センター図書室の休館(室)

蔵書点検(資料の点検・整理を行うため)、図書館と各センター図書室を休館(室)します。休館(室)中の本の返却は、開館している館またはブックポストを利用してください。
日程 各センター図書室 7日(火)～9日(木) 図書館 21日(火)～24日(金)
◆蔵書点検とは
図書館やセンター図書室にある全ての資料(本、雑誌、視聴覚ほか)を1点ずつ機械で読み取り、管理しているデータと照合させることで、資料の紛失などの点検を行います。
蔵書点検は、利用者へのサービス維持や市民の財産管理を行う上で、重要な作業となりますので、協力をお願いします。

西やち広場

親子で楽しむ七夕飾り作り
日時 16日(水) 午前10時30分～11時30分
対象 乳幼児とその保護者(自由参加)
参加費 50円(材料費)

子育て

ベビータイム
簡単なベビーマッサージや絵本紹介を行います。洋菓子を食べながら情報交換しましょう。
日時 22日(水) 午前10時30分～正午
対象 生後2から6カ月までの子とその保護者 15組(申し込み順)
持ち物 バスタオルかマット、飲み物(保護者用)
参加費 150円(茶葉代ほか)
17日(金)までに電話が直接白井駅前センターへ

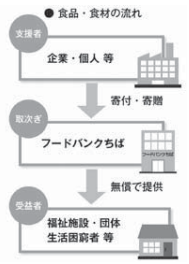
教育委員会コーナー

センターだより

社 フードドライブにご協力を

フードドライブとは、家庭で余っている食品を持ち寄り、地域の福祉団体や施設などに寄付するボランティア活動です。

社会福祉協議会では、フードドライブ活動を行っている「フードバンクちば」に賛同し、家庭や企業などから食品を受け付けています。集まった食品は「フードバンクちば」が回収し、生活に困った人たちの支援に役立てられます。市では1カ月平均で6件ほどの支援申請を行い、食糧支援を受けています。皆さんのご協力をお願いします。



受付期間 6月30日(木)まで
※社会福祉協議会では、フードドライブ期間に限定せず通年で食品を受け付けています。

受付場所 社会福祉協議会、福祉センター、西白井複合センター、白井駅前センター、富士センター、公民センター、桜台センター、白井コミュニティセンター

対象食品 穀類(米、麺)、保存食品(缶詰)、乾物(のり、豆)、調味料、インスタント食品、レトルト食品、飲料ほか

注意事項 ①未開封で賞味期限が2カ月以上あるもの ②常温保存が可能なもの ③破損で中身が出ていないもの ④米は常識の範囲内で古くないもの

趣味・教養・学習

安心して話ができる心の居場所「ハート」

特別講座「今、親としてできること」をテーマに、ひきこもり支援やその目的について話をします。フリートークの相談会も行いますので、ひきこもりで悩んでいる人や家族の皆さん、一度来てみませんか。
日時 10日(金) 午後1時30分～3時30分
講師 NPO法人「カーズ」講師 下村小夜子さん
■ 前日までに電話か直接白井駅前センターへ

ネイルアート講座

爪の手入れ方法とネイルアートのコツを学びませんか。簡単に着脱できるネイルチップを使います。普段爪を伸ばせない人も指先のおしゃれを楽しめます。
日時 16日(木) 午前10時～正午
講師 白井高校建築研究会の皆さん
■ 15日(木)までに電話か直接白井駅前センターへ

就業のためのパソコン講座

ビジネスで実践に役立つ知識を学びませんか。受講後も分かるまでフォローアップします。
日時 17日(金) ①午前10時～正午 ②午後1時30分～3時30分
対象 一般 各16人(申し込み順)
講師 白井高校建築研究会の皆さん
■ 15日(木)までに電話か直接白井駅前センターへ

藍染教室

染めの基本を学び、Tシャツを自分流に染めてみませんか。
日時 17日(金) ①午前10時～正午 ②午後1時30分～3時30分
対象 一般 各16人(申し込み順)
講師 白井高校建築研究会の皆さん
■ 15日(木)までに電話か直接白井駅前センターへ

持ち物

大人用のTシャツ2枚(綿、麻、絹素材のものでホリエスタイル5割以下)、厚手のゴミ手袋、エプロン、持ち帰り用の袋、染め液を持って帰りたい人は2リットルのペットボトル
参加費 1,000円(材料費)
■ 15日(木)までに電話か直接白井駅前センターへ

初心者のためのパソコン講座

ワードの基本を学びませんか。市民ボランティアが分かりやすく教えます。
日時 23日(木)・24日(金)(全2回) 午前9時30分～午後9時30分
対象 市内在住・在勤・在学の高校生以上 8人(申し込み順)
参加費 1,000円(資料代)
■ 15日(木)までに電話か直接白井駅前センターへ

西プレヨガ教室

ゆったり無理なく楽しめるヨガ教室です。通年の教室に登録することができます。
日時 23日(木) 午前11時30分～午後6時30分
対象 50歳以上 10人(申し込み順)
参加費 500円(資料代)
■ 18日(木)までに電話か直接白井複合センターへ

アーチエリー教室

小学3年生以上の初心者を対象にした体験教室です。
日時・対象 26日(日) ①午前10時～正午・小学3年生・中学生 ②午後1時30分～3時30分・高校生以上 各6人(申し込み順)
持ち物 タオル、上履き、飲み物
参加費 500円(器具使用料)
■ 15日(木)までに電話か直接白井駅前センターへ



ペーパーフラワー

ペーパーフラワーアレンジメント

紙を使って、さまざまな花の作品を作りませんか。
日時 6月29日、7月13日・27日、8月10日(各水曜日・全4回) 午前10時～正午
対象 一般 10人(申し込み順)
持ち物 カッター、はさみ
参加費 1,500円(材料費)
■ 6月15日(木)までに電話か直接白井複合センターへ

社 生活支援支えあい講座

まごころサービス(生活支援)は、高齢や障害、病気などで家事をすることが困難な人を支援する地域の支えあい活動です。

受講終了後は「まごころヘルパー」として活動することができます。生活支援の基礎を学びませんか。

日時・内容 下表のとおり(全5回)

場所 保健福祉センター

対象 地域の支えあい活動に興味のある人 20人(申し込み順)

参加費 500円(保険代ほか)

■ 6月22日(木)までに電話か直接社会福祉協議会へ

日時	内容
6月23日(木) 9:30～12:15	生活支援の変遷
6月27日(月) 10:00～12:15	介護者と被介護者の相互理解
6月30日(木) 10:00～12:15	生活支援の理解と方法
7月5日(火) 13:00～16:00	介護保険制度について、白井市の高齢者の現状と福祉サービス
7月22日(金) 13:00～16:00	認知症サポーター養成講座

※実地研修を別に1日行います。

イベント

フォトクラブ「写遊人」写真展

会員それぞれが好きなジャンルで撮影した写真を展示し、お気に入りの写真を抽選でプレゼントします。
◆写真展は新規会員を募集していますので、詳細は問い合わせください。
日時・場所 ①本日の午後5時～7時 ②文化センター3階展示ギャラリー ③3日(日) 午前10時～12日(日) 午前10時～西白井駅前コンコース ③12日(日) 正午～21日(火) 午後3時～白井駅前コンコース
■ 平塚(491) 9716 ◆さつき・山草草展示会 ◆盆囃子愛好会では花「さつき」の普及促進を図るため、展示会や苗木の無料配布、作り方の指導などを行います。 ◆会員を随時募集していますので、詳細は問い合わせください。
日時 2日(水)・3日(木) 午前10時～午後4時 場所 保健福祉センター
■ 血闘(492) 0318

ほれほれ市民講座

地域活動支援センター「ホワイティ」による「発達障害当事者のお話し」をテーマにした講座を開催します。
日時 5日(日) 午後1時30分～4時 場所 保健福祉センター
参加費 500円(資料代)
■ NPO法人ほれほれちば 第2「ほれほれ」(404) 4871
◆平成29年3月新規学校卒業予定者求人等説明会
事業者向けに、平成29年3月新規学校卒業予定者の求人取り扱いために、説明会を開催します。
日時 6日(月) ①午前10時～正午 ②午後2時～4時 場所 船橋公共職業安定所第1庁舎
■ 船橋公共職業安定所(404) 7(43) 8287
◆山野草・小品盆栽の育て方
深山ギリシマ・山野草を使い、すてきな小品盆栽を作ります。
日時 6日(月)・16日(木)(全2回) 午前10時～正午 場所 白井コミュニティセンター 定員 12人(申し込み順) 持ち物 エプロン、持ち帰り用の袋4枚
参加費 2,700円(材料費)
■ 電話で白井市盆囃子 庄子(408) (9649) 9044へ

白井美術展

白井美術会による「第21回白井美術展」を開催します。
日時 7日(火)～12日(日) 午前9時～午後5時
※初日は正午から、最終日は午後4時からです。
場所 文化センター3階展示ギャラリー
■ 松岡(491) 9359
◆白井市郷土史の講演会
「十倉一松丸家に残る明治時

代中期の宿帳」

のテーマで開催します。
日時 11日(土) 午後0時30分～2時30分 場所 白井駅前センター 講師 柏木芳枝会員
参加費 200円(資料代ほか)
■ 小林(491) 1727
◆がん患者と家族のための講演会
「食べられないときの栄養補助食品の活用方法」をテーマにした講演会(試飲会)と、がん患者や家族が集い語り合う患者サロンを開催します。
日時 11日(土) 午後1時～3時 場所 日本医科大学千葉北総病院(印西市) 対象 がん患者とその家族 20人(申し込み順)
参加費 無料
■ 電話で日本医科大学千葉北総病院がん相談支援センター(404) 7(99) 2057へ

ちば保育のしと就職フェスタ

保育の仕事に関心のある人を対象に、各施設採用担当者との個別面談会を行います。
日時 12日(日) 午前10時～午後2時 場所 京成ホテルミラマール(千葉市) 参加費 無料
■ ちば保育士・保育所支援センター(404) 3(222) 2668

いんばふれお祭り

市のマスコットキャラクター「なし坊・かおり」をはじめ、印旛地域の各当地区域やご当地グルメ、特産品が集結します。
特産品が当たる抽選会やスタンラリー、多彩なステージイベントなども行います。
日時 12日(日) 午前11時～午後3時(雨天決行) 場所 牧の原七ア(印西市) 参加費 無料
■ 印旛地域振興事務所地域振興課(404) 3(483) 1111

高齢者

福シニアゴルフ講座

ゴルフの基礎となる構え方、スイングを打席練習で講師が丁寧に教えます。楽しく学びながら、体力作りをしませんか。

日時 6月16日・23日・30日、7月7日(各木曜日・全4回) 午前10時30分～正午

場所 リトルグリーンウエアレール(神々)

対象 市内在住のおおむね60歳以上 10人(応募者多数の場合抽選)

講師 リトルグリーンウエアレール 岩山学プロ

持ち物 運動靴、ゴルフ用グローブ、ゴルフクラブ(7番アイアン)

※運動できる服装(ジーンズ不可)で参加してください。

参加費 各回1,500円(ホール代)

6月8日(木)までに電話か直接福祉センターへ

接福祉センターへ

6月14日(木)までに電話か直接福祉センターへ

接福祉センターへ

6月14日(木)までに電話か直接福祉センターへ

「物忘れしないちよっとしたコツ」講座

「物忘れとは何か」「物忘れしないためには」など、講義と演習を通して、物忘れしないコツを学びませんか。

日時 7月1日・15日、8月5日・19日、9月2日・16日(各金曜日・全6回) 午前10時～11時30分

対象 全日程参加できる市内在住のおおむね60歳以上 24人(応募者多数の場合抽選)

講師 コミュニケーションカウンセラー 高橋幸広さん

持ち物 筆記用具

6月14日(木)までに電話か直接福祉センターへ

接福祉センターへ

接福祉センターへ

接福祉センターへ

接福祉センターへ

接福祉センターへ

接福祉センターへ

接福祉センターへ

接福祉センターへ

イベント②

千葉ニュータウンシアター「ソニー」定期演奏会

「ソニー」の薫りをテーマにした楽曲を演奏します。

日時 12日(日) 午後1時30分～(開場 午後1時) 場所 文化会館なし坊ホール 入場料無料

小倉(49) 5635

料理でおいしく国際理解を

井国際交流協会が皮作りから丁寧に指導します。

日時 18日(日) 午前10時30分～午後1時30分 場所 白井駅前センター 定員 20人(申し込み順) 参加費 1,000円(材料費)

10日(金)までに電話か白井国際交流協会 林(49) 090(3497) 6959へ

環境講演会「手賀沼の水環境をアオコ・ミジンコ・水草から考える」

手賀沼では、高度経済成長期から水質の悪化が過度に進んで

きた。なぜ、こうした劣悪な水環境になってしまったのか

手賀沼流域の田んぼや水路を占拠する外来水草の現状についても学びます。

日時 18日(日) 午後1時30分～3時 場所 保健福祉センター 対象 市民 50人(申し込み順) 講師 千葉県立中央博物館 林紀男さん 参加費 無料

電話でNPO法人しろい環境事務所(404) 3298 月・水・土曜日の午前10時～午後3時へ

4つの合唱団「高コンサート」

市内で活動する4つの合唱団のバラエティーに富んだ演奏会です。

日時 18日(日) 午後2時～(開場 午後1時30分) 場所 白井駅前センター 出演団 体 おおむね20歳以上の合唱団、おおむね10歳以上の合唱団、おおむね5歳以上の合唱団、おおむね3歳以上の合唱団

電話で県立西街道特別支援学校 井上(42) 2609へ

電話で県立西街道特別支援学校 井上(42) 2609へ

電話で県立西街道特別支援学校 井上(42) 2609へ

電話で県立西街道特別支援学校 井上(42) 2609へ

電話で県立西街道特別支援学校 井上(42) 2609へ

電話で県立西街道特別支援学校 井上(42) 2609へ

電話で県立西街道特別支援学校 井上(42) 2609へ

電話で県立西街道特別支援学校 井上(42) 2609へ

電話で県立西街道特別支援学校 井上(42) 2609へ

電話で県立西街道特別支援学校 井上(42) 2609へ

電話で県立西街道特別支援学校 井上(42) 2609へ

電話で県立西街道特別支援学校 井上(42) 2609へ

子育て支援会

季節感のあるパネルシアターや手遊び、リズム遊びを親子で一緒に楽しもう。

日時 6月21日(火)、7月19日(日) 午前10時30分～11時30分 場所 西白井複合センター 対象 小学1・2年生とその保護者 参加費 無料

電話で県立西街道特別支援学校 井上(42) 2609へ

電話で県立西街道特別支援学校 井上(42) 2609へ

電話で県立西街道特別支援学校 井上(42) 2609へ

電話で県立西街道特別支援学校 井上(42) 2609へ

電話で県立西街道特別支援学校 井上(42) 2609へ

電話で県立西街道特別支援学校 井上(42) 2609へ

電話で県立西街道特別支援学校 井上(42) 2609へ

電話で県立西街道特別支援学校 井上(42) 2609へ

電話で県立西街道特別支援学校 井上(42) 2609へ

電話で県立西街道特別支援学校 井上(42) 2609へ

電話で県立西街道特別支援学校 井上(42) 2609へ

電話で県立西街道特別支援学校 井上(42) 2609へ

電話かメールでSIN

CS白井自然と芸術文化の会事務局 平田(40) 080(4727) 8718・sin@sins@sins@yahoo.co.jp

ザリガニつり

ザリガニつりを楽しもう。

日時 26日(日) 午前10時～正午 集合場所 大塚前公園(印西市) 対象 小学1・2年生とその保護者 10組(申し込み順) 持ち物 バケツなど 参加費 無料

電話で県立西街道特別支援学校 井上(42) 2609へ

電話で県立西街道特別支援学校 井上(42) 2609へ

電話で県立西街道特別支援学校 井上(42) 2609へ

電話で県立西街道特別支援学校 井上(42) 2609へ

電話で県立西街道特別支援学校 井上(42) 2609へ

電話で県立西街道特別支援学校 井上(42) 2609へ

電話で県立西街道特別支援学校 井上(42) 2609へ

電話で県立西街道特別支援学校 井上(42) 2609へ

電話で県立西街道特別支援学校 井上(42) 2609へ

電話で県立西街道特別支援学校 井上(42) 2609へ

募集・伝言板

1・岡(43) 248) 2977へ

富士園藝クラブ会費募集

囲碁の対局を通して、棋力の向上と親睦を深めている同好会です。毎回、十数組が対局を楽しんでいます。初心者や女性も歓迎します。

日時 毎週土曜日 午後2時～場所 富士センター 入会金 1,000円 月会費 300円

電話で県立西街道特別支援学校 井上(42) 2609へ

電話で県立西街道特別支援学校 井上(42) 2609へ

電話で県立西街道特別支援学校 井上(42) 2609へ

電話で県立西街道特別支援学校 井上(42) 2609へ

電話で県立西街道特別支援学校 井上(42) 2609へ

電話で県立西街道特別支援学校 井上(42) 2609へ

電話で県立西街道特別支援学校 井上(42) 2609へ

電話で県立西街道特別支援学校 井上(42) 2609へ

電話で県立西街道特別支援学校 井上(42) 2609へ

電話で県立西街道特別支援学校 井上(42) 2609へ

9月4日(日) 場所 白井中学校 対象 市内在住・在勤の女性で、後日行う審判講習会に4人以上参加できるチーム

参加費 1チーム1,000円

6月13日(月)までに電話で家庭婦人バレーボール協会

電話で県立西街道特別支援学校 井上(42) 2609へ

電話で県立西街道特別支援学校 井上(42) 2609へ

電話で県立西街道特別支援学校 井上(42) 2609へ

電話で県立西街道特別支援学校 井上(42) 2609へ

電話で県立西街道特別支援学校 井上(42) 2609へ

電話で県立西街道特別支援学校 井上(42) 2609へ

電話で県立西街道特別支援学校 井上(42) 2609へ

電話で県立西街道特別支援学校 井上(42) 2609へ

電話で県立西街道特別支援学校 井上(42) 2609へ

電話で県立西街道特別支援学校 井上(42) 2609へ

電話で県立西街道特別支援学校 井上(42) 2609へ

電話で県立西街道特別支援学校 井上(42) 2609へ

電話で県立西街道特別支援学校 井上(42) 2609へ

電話で県立西街道特別支援学校 井上(42) 2609へ

センターだより

センターだより

インフォメーション

インフォメーション

未就業歯科衛生士リカバリー

未就業歯科衛生士の復職や就業を支援する研修会です。

市民ニニアサッカー大会


市民ニニアサッカー大会

植木剪定講習会

植木の剪定を基礎から学び、

夏講習会

6月14日(木)までに電話か直接福祉センターへ

日	月	火	水	木	金	土
 <p>しろいの梨育苗センター5月24日撮影</p>			1	2	3	4
5	6	7	8	9	10	11
12	13	14	15	16	17	18
19	20	21	22	23	24	25
26	27	28	29	30	<p>スマートフォンアプリ「広報紙」で広報しろいを配信しています</p> 	

各種相談

消費生活相談 月～金曜日 10:00～16:00 市役所消費生活センター内線3294
無料職業紹介 月～金曜日 9:00～17:00 (受付9:00～16:00) 市役所無料職業紹介所 内線3280
就学相談 月～金曜日 8:30～17:00 学校教育課 内線3422
教育相談 (相談員による相談) 月～金曜日 9:30～16:30 市役所教育相談室 (指導主事による相談) 月～金曜日 8:30～17:00 市役所教育相談室 ☎(492) 2301
女性生き生き相談 第2・4木曜日 10:00～16:00 保健福祉センター(要予約) 企画政策課 内線3355
心配ごと相談 水・金曜日 10:00～15:00 (弁護士来所日、相続・税務相談は9:00から窓口で受付順 9:30から電話受付もしますが、窓口受付優先) 保健福祉センター社会福祉協議会 ☎(492) 5713
ボランティア相談 月～金曜日 8:30～17:00 保健福祉センターボランティアセンター ☎(492) 5716
家庭児童相談 月～金曜日 9:30～16:30 保健福祉センター家庭児童相談室 ☎(497) 3477
障がい者就労相談 毎週水曜日 10:00～16:00 保健福祉センター社会福祉課 ☎(497) 3497 (要予約)
こころの相談 (医師による相談) 第2木曜日 10:00～12:00 (前日正午までに要予約) (精神保健福祉士による相談) 第2・4水曜日 10:15～15:00 (要予約) 保健福祉センター-保健福祉相談室 ☎(497) 3491
交通事故相談 第4木曜日 10:00～12:00 13:00～14:30 (予約優先) 市役所相談室 市民安全課 内線3322
木造住宅無料耐震診断相談 原則奇数月の最終金曜日 10:00～16:00 市役所相談室建築宅地課 内線3222 (4日前までに要予約)
住宅リフォーム無料相談会 毎月第3水曜日 13:00～16:00 市役所相談室建築宅地課 内線3222 (5日前までに要予約)
 ※日程は変更になる場合があります。


※詳しくは関連記事(□印の開催時間などは、右欄)をご覧ください。日程は変更になる場合があります。

証明書などの発行日 市民課 内線3147

出張所	日	月	火	水	木	金	土
西白井出張所	●			●		●	
桜台出張所	●	休所				●	
白井駅前出張所			●		●	●	●
富士出張所	●		●	●	●	●	●
公民センター出張所	休所	●			●		

※●印は住民票や印鑑証明などの証明書を発行できる日です(祝日は発行できません)。
 土・日曜日は、戸籍謄本・抄本は発行できません。
 西白井・白井駅前・桜台・公民センターの各出張所の発行時間は、午前8時30分から午後1時、午後2時から5時15分までです。
 富士出張所の発行時間は、午前8時30分から午後5時15分までです。

WOWOW連続ドラマW「沈まぬ太陽」の撮影が市内で行われました



市内の森をテヘラン(イラン)の森に見立て、主人公の恩地元(上川隆也さん)が狩りの練習や野ウサギを追いかけるシーンを撮影しました。
 【放送日時】毎週日曜日午後10時～
 市内で撮影されたシーンは6月5日(日)放送

文化センター 復 1148-8

(文化会館・図書館・郷土資料館・プラネタリウム館)

【文化センター休館日】月曜、年末年始
 ※祝日も閉館します。ただし月曜日が祝日に重なるときは休館です。

文化会館 ☎(492) 1121

開催日	ホール	催し物名	開催	入場料	問い合わせ
4日(日)	かおり	介護予防講演会	14:00	無料	高齢者福祉課 ☎(497)3484
12日(日)	かおり	ピティナ・ピアノステッ	10:30	無料	白井音楽の和ステーション 藤井 ☎(457)9675
	なし坊	千葉ニュータウンシニアアンサンブル「ノービレ」第3回定期演奏会	13:30	無料	小倉 ☎(491)5635
18日(日)	かおり	4つの合唱団合同コンサート	14:00	無料	林 ☎(492)2415
19日(日)	かおり	讃井悠季音楽教室ピアノ発表会	14:30	無料	讃井悠季音楽教室 讃井 ☎090(8844)1792
25日(日)	なし坊	SINCSアーリーサマーチャリティコンサート2016 華麗なるソロとデュオ初夏の調べ	14:00	全席自由2000円	SINCS 平田 ☎080(4727)8718
26日(日)	なし坊	ホロイミア レイラ10周年記念ホイク(ワラダンス発表会)	13:00	全席指定999円	ホイク実行委員会 青木 ☎090(6143)6039
	かおり	リトルコンサート	14:00	無料	金次 ☎(491)0972
30日(日)	なし坊	第52回なのはなシニア千葉特選演芸会	10:00	全席指定1800円	市高齢者クラブ連合会事務局(高齢者福祉課内) ☎(497)3484

※主催者の都合により中止・延期になる場合があります。

郷土資料館 ☎(492) 1124

項目	内容	日程	料金
常設展「白井のあゆみ」	原始・古代から現代までの白井を紹介	火～日曜日 9:00～17:00	無料
速報展「古文書修復」	修復(修復)作業の終了した古文書を紹介。今回は、「奉公人請状」について紹介	火～日曜日 9:00～17:00 7月3日(日)まで	無料
小展示「湯浅家の版木にみられる病氣と民間療法」	江戸時代から大正時代の医療の移り変わりを紹介し、当時の「チラシ」や民間療法について考察	火～日曜日 9:00～17:00 7月3日(日)まで	無料

プラネタリウム館 ☎(492) 1125

項目	内容	日時	料金
子ども向け投映 ロイヤルアワー	夜の運動会(約45分間)	日曜日 15日(祝) ※11:30	市内 大人210円、子ども100円 市外 大人320円、子ども160円 各回開始30分前から券売
一般向け投映	行ったり来たり 惑う星(約45分間) 星空散歩 こんなのあった! 夜の星座(春夏編)(約45分間)	土・日曜日 15日(祝) ※13:30 土・日曜日 15:00	
にんさんぶらネタリウムwith図書館(大人向け)	絵本の読み聞かせと星の誕生がテーマのCDコンサート 対象 妊婦と生後6カ月くらいまでの乳児を持つ保護者と家族、一般大人	3日(金) 11:30～12:30	大人200円 子ども無料
昼間の星を見る会	太陽の表面を覗きします(天候により中止の場合あり)	11日(日) 11:30～13:30	無料
星を見る会	ドームで星空解説の後、実際の星空を覗きます(雨天曇天時はドーム内解説のみ)	11日(日) 19:30～20:45	大人200円 子ども無料
星空朗読会(大人向け)	インド・ネパールなどに伝わる星の物語の朗読と、その中に出てくる星も楽しむ、リラクゼーションプラネタリウムです	18日(日) 11:30～12:15	市内210円 市外320円

※15日(祝)県民の日には11:30と13:30に放映します。

図書館 ☎(492) 1122

項目	日時	内容	対象	場所
おはなしかい	1日・8日・15日・29日(各水曜日) 15:30～	絵本の読み聞かせなど	一人でお話を聞ける子ども	おはなしのへや
親子おはなしかい	15日(日) 11:00～	わらべうた、絵本の読み聞かせなど	市内在住の小学校未就学児とその保護者	
朗読の会「もえぎ」による朗読	3日(金) 13:30～	大人向けの文学作品の朗読	一般	2階研修室

※図書館の閉館時間は、火曜日から土曜日は午前9時30分から午後7時まで、日曜日・祝日は午前9時30分から午後5時までです。

保健福祉センター 復 1123

乳幼児健診 健康課母子保健班 ☎(497) 3495

日程	場所	受付時間	対象
4カ月育児相談			
14日(火)	☎	9:30～10:00	28年1月生まれの人には個人通知
24日(金)		13:15～13:45	
かみかみ教室			
22日(火)	☎	9:45～10:00	27年8月生まれの人には個人通知
1歳6カ月児健康診査			
10日(金)	☎	13:15～13:45	26年11月生まれの人には個人通知
21日(火)			
2歳児歯科健康診査			
15日(火)	☎	13:15～13:45	25年12月生まれの人には個人通知
3歳児健康診査			
17日(金)	☎	13:15～13:45	24年12月生まれの人には個人通知
28日(日)			

※場所の☎は総合保健センター(保健福祉センター2階)です。該当すると思われる人で通知のないときは問い合わせてください。

健康相談 健康課健康づくり推進班 ☎(497) 3494

日程	時間	場所
3日(金)	11:00～12:30	富士センター
15日(火)	10:00～11:30	西白井複合センター
20日(日)		保健福祉センター

対象 市内在住者 **内容** 健康に関する相談に保健師、看護師が対応(血圧測定、体脂肪率測定、腹囲測定が可能)
 ※電話や健康課窓口での相談も随時受け付けます。20日(日)は食事や栄養について栄養士に相談したり、子どもの身長や体重を測定することができます。