

# 令和4年度 第2回白井市在宅医療・ 介護連携、認知症対策推進協議会

2022.10.6 (木)



## **<目次>**

**1. 認知症初期集中支援チーム上半期活動実績報告**

**2. 在宅医療・介護連携推進事業、認知症施策**

**上半期実績報告**

**3. 多職種連携情報共有システムの運用状況について**

**4. 白井市在宅医療の実態について報告**

**～国保データベース(KDB)システムからの分析より～**

**5. 終活支援講座の紹介と体験  
その他**

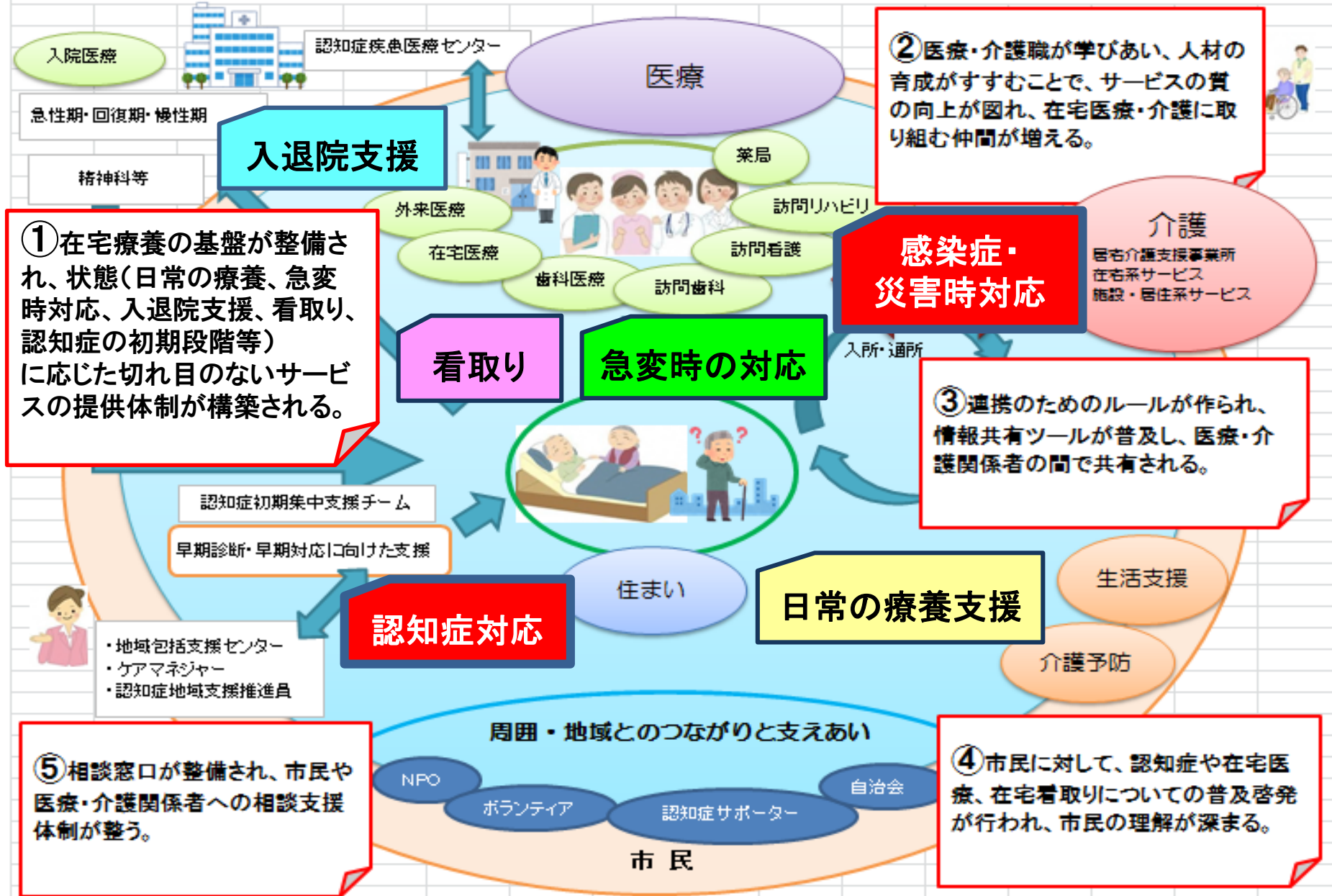
# 1. 認知症初期集中支援チーム 上半期活動実績報告

資料1

「認知症初期集中支援チーム令和4年度上半期活動実績」

## **2. 在宅医療・介護連携推進事業、 認知症施策の上半期実施報告**

住み慣れた地域で、最期まで暮らし続けることができるためには・・・



## 白井市の目指す姿 (5つの柱)

# ① 課題別ワーキングの取り組み

- 医療・介護連携
- 多職種連携情報共有システム普及
- 災害

# 医療・介護連携ワーキング

開催日	内容
第1回 7月29日(金)	<ul style="list-style-type: none"><li>●白井市の高齢化の現状</li><li>●ワーキングのこれまでの取り組みについて</li><li>●令和元年度のアンケート調査の結果の振り返り、今後のアンケート調査内容について</li></ul>
次回のワーキングまでに	<ul style="list-style-type: none"><li>●市内介護施設へアンケート調査を実施。</li><li>●救急医療情報シートの活用割合や救急時の対応の状況などの調査を実施する。</li></ul> 介護施設における課題の整理と今後展開方法について考える資料とする。
第2回 11月上旬予定	<ul style="list-style-type: none"><li>●アンケートの内容をまとめ報告し、今後の展開方法を考える資料とする。</li></ul>

# 多職種連携情報共有システム普及検討部会

開催日	内容
第1回目 9月1日(木) ZOOM開催 16名参加	<ul style="list-style-type: none"><li>・システム運用の実績について</li><li>・システム運用上の課題についての意見交換</li><li>・システム運用の拡大に向けてバイタルリンクの登録はしたが、活用する機会がない事業所もあるため、業者から他市の好事例を報告してもらい参考にした。</li></ul>
次回のワーキング までに	バイタルリンク登録者で、活用していない事業所を中心に、体験会などを開催し、利用の仕方や便利機能を知ってもらう機会を作る。実際に利用している事業所に話しを聞くなど今後の活用が具体的にできるようにしていく。
第2回目 令和5年1月頃 開催予定	体験会を開催した報告と今後の活用方法の展開について



# 災害ワーキング

ワーキングは今後11月頃に実施予定

令和4年9月16日

「市町村防災力強化専門研修～要配慮者・避難行動要支援者に関する実務研修～」に危機管理課、障害福祉課、高齢者福祉課職員で参加。

基礎知識の取得と県内の行政の担当者と情報交換、災害時のシュミレーショングループワークを行った。

この学びをもとに、今後の具体的なワーキングの進め方を検討予定

## ②救急医療情報キット活用状況



# 令和4年度 救急医療情報キット配布実績

キット配布数 (2022.4月～2022.8月末)	累計 (2017.12～)
351	4,250

## 令和4年度 救急活動現場におけるキット活用実績

※令和4年度市内65歳以上の救急出動件数 774件 (2022.8月末)

自宅用シート	164件
介護施設用シート	53件

# 3. 多職種連携情報共有システムの 運用状況

# 導入から約1年半が経ちました

登録促進のために多職種連携情報共有システム(バイタルリンク)活用説明会を開催しました。

令和4年6月29日(水)

出席者:居宅介護支援事業所 2か所

薬局

7か所

高齢者福祉課からこれまでの経緯や帝人ファーマ株式会社の担当者の方からも説明をいただき、その後、出席者の6か所の関係機関から申請がありました。

※市内のほとんどの居宅介護支援事業所は申請していますが、利用しているのは数か所にとどまっています。

## アカウント数（人）の実績

	令和4年 3月末	令和4年 4月	5月	6月	7月	8月
利用者 (事業所) ※注1	58	60	62	63	68	69
患者 ※注2	57	59	60	60	60	64

注1) 利用者アカウント数 = 利用者数ではない。  
アカウントを事業所内共有している場合があるため、実際の利用者数はさらに多い。

注2) 患者アカウント数には、システムを利用する医療・介護関係者のための情報交換を行う「みんなの部屋」、システムの利用体験が行える「テスト患者の部屋」なども含まれる。

# 4. 白井市在宅医療の実態について

～国保データベース(KDB)システムからの分析より～

# 白井市の在宅医療の現状

在宅医療を受ける患者と在宅医療を提供する医療機関の関係

在宅医患者訪問診療料(同一建物居住者と同一建物居住者以外を合わせる)

## 医療機関所在地

保険者 (人)	医療機関所在地								
	船橋市	八千代市	鎌ヶ谷市	松戸市	柏市	成田市	佐倉市	白井市	印西市
白井市	18.4	6.4	32.6	20.9	<b>119.6</b>	1.0	3.8	<b>96.4</b>	3.5
船橋市	<b>2,898.3</b>	61.1	188.7	219.1	40.6	3.0	11.7	20.3	5.4
鎌ヶ谷市	93.4	4.3	<b>290.1</b>	134.4	35.3	0.0	0.3	17.8	2.4
松戸市	45.1	1.6	57.5	<b>2,759.5</b>	323.3	1.0	1.3	1.3	0.0
柏市	6.1	0.3	15.5	456.5	<b>1,627.2</b>	1.7	0.8	2.5	0.2
印西市	11.4	15.6	3.9	5.8	32.7	38.9	<b>48.2</b>	9.4	42.2

※国保データベース 令和2年度1か月当たりの患者数(月平均)



在宅医療を受ける患者と在宅医療を提供する医療機関の関係  
在宅医患者訪問診療料(同一建物居住者と同一建物居住者以外を合わせる)

## 医療機関所在地

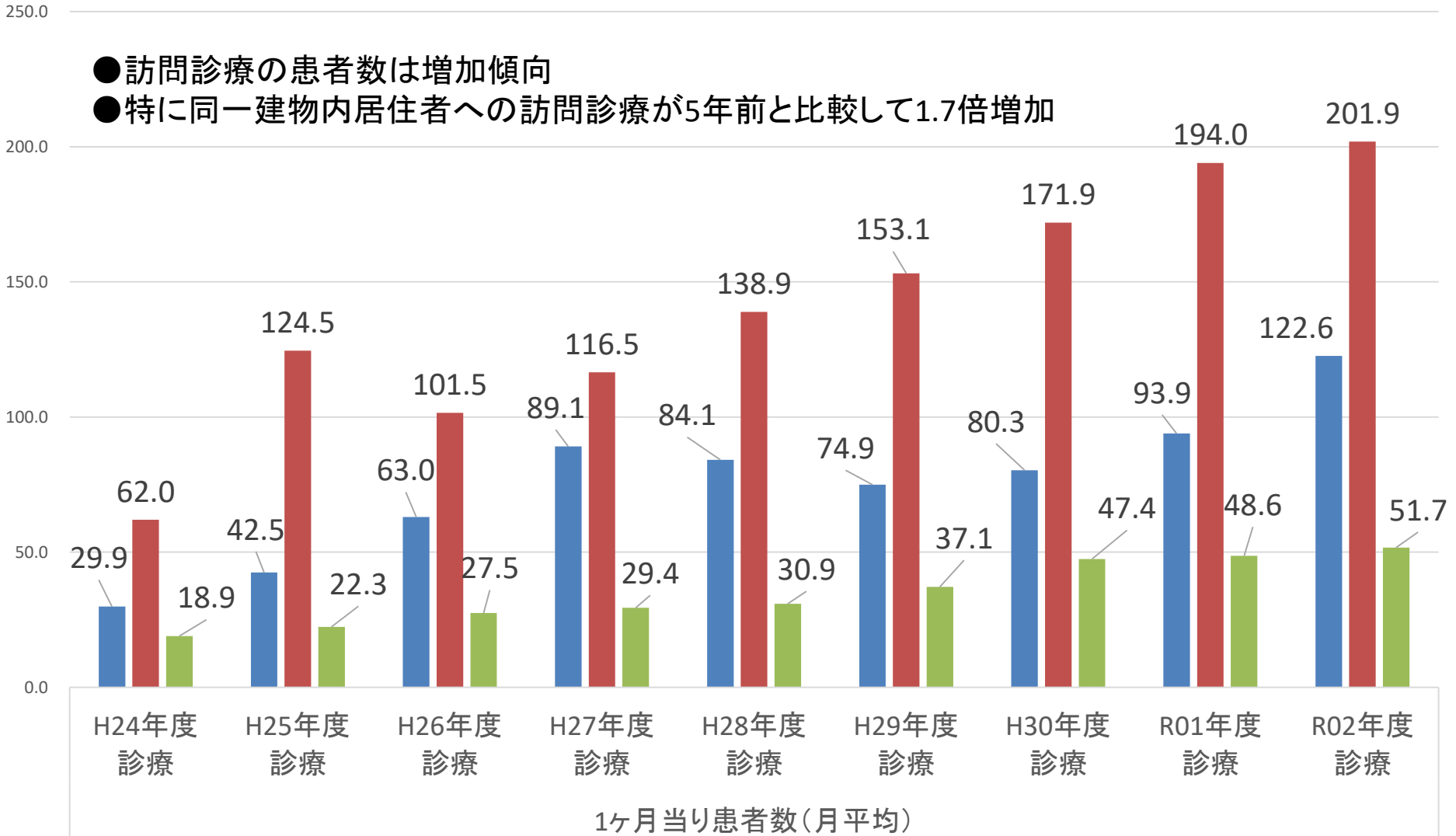
保険者	医療機関所在地								
	船橋市	八千代市	鎌ヶ谷市	松戸市	柏市	成田市	佐倉市	白井市	印西市
白井市	6.0%	2.1%	10.7%	6.8%	<b>39.2%</b>	0.3%	1.2%	<b>31.6%</b>	1.1%
船橋市	<b>74.3%</b>	1.6%	4.8%	5.6%	1.0%	0.1%	0.3%	0.5%	0.1%
鎌ヶ谷市	15.6%	0.7%	<b>48.4%</b>	22.4%	5.9%	0.0%	0.1%	3.0%	0.4%
松戸市	1.3%	0.0%	1.7%	<b>81.0%</b>	9.5%	0.0%	0.0%	0.0%	0.0%
柏市	0.3%	0.0%	0.6%	18.9%	<b>67.5%</b>	0.1%	0.0%	0.1%	0.0%
印西市	4.4%	6.1%	1.5%	2.3%	12.7%	15.1%	18.7%	3.7%	<b>16.4%</b>

※国保データベース 令和2年度1か月当たりの患者数割合(月平均)

# 白井市の在宅医療の現状

## 訪問診療及び往診の患者数(国保+後期)

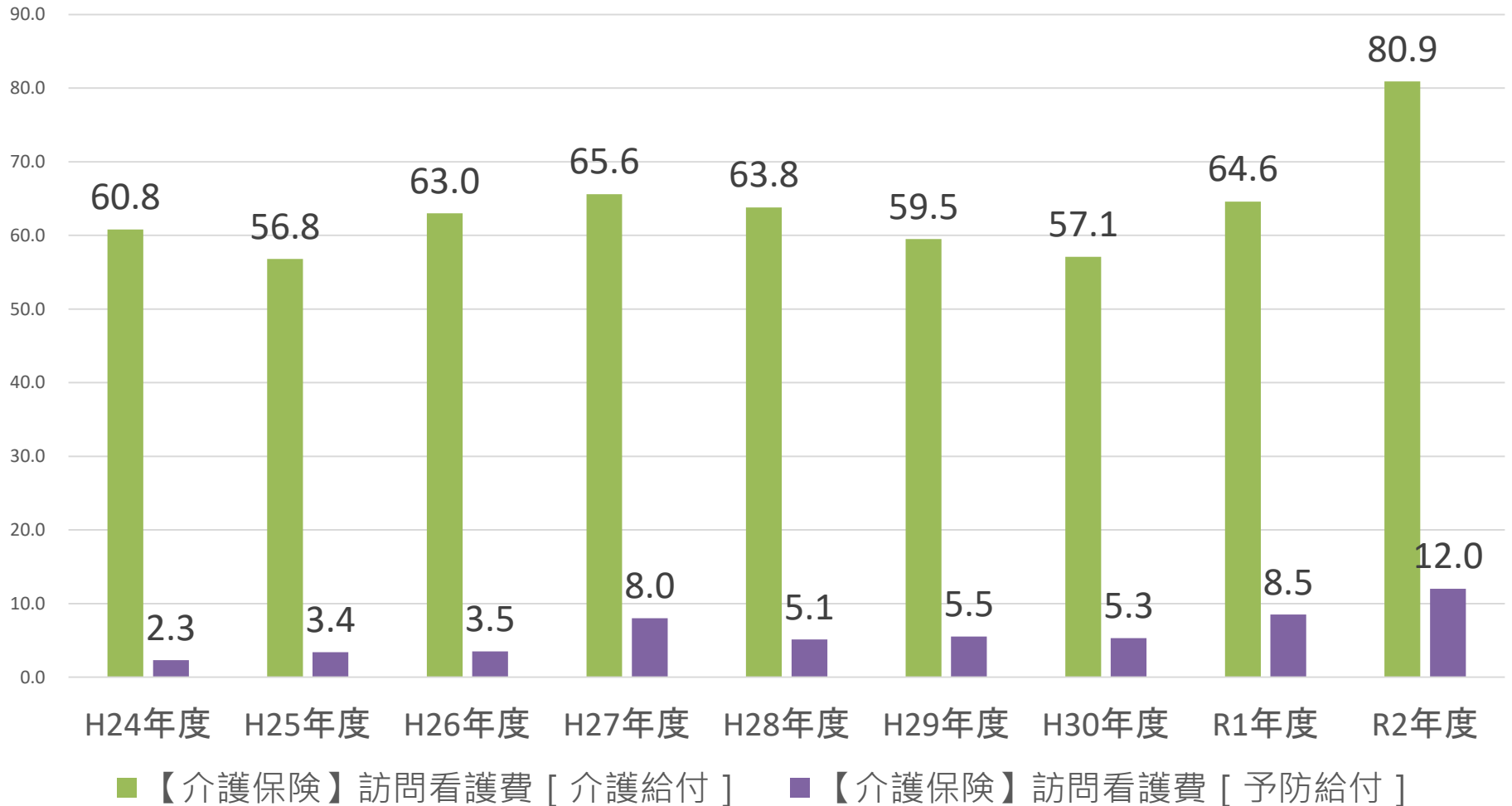
- 訪問診療の患者数は増加傾向
- 特に同一建物内居住者への訪問診療が5年前と比較して1.7倍増加



■ 同一建物以外 ■ 同一建物 ■ 往診

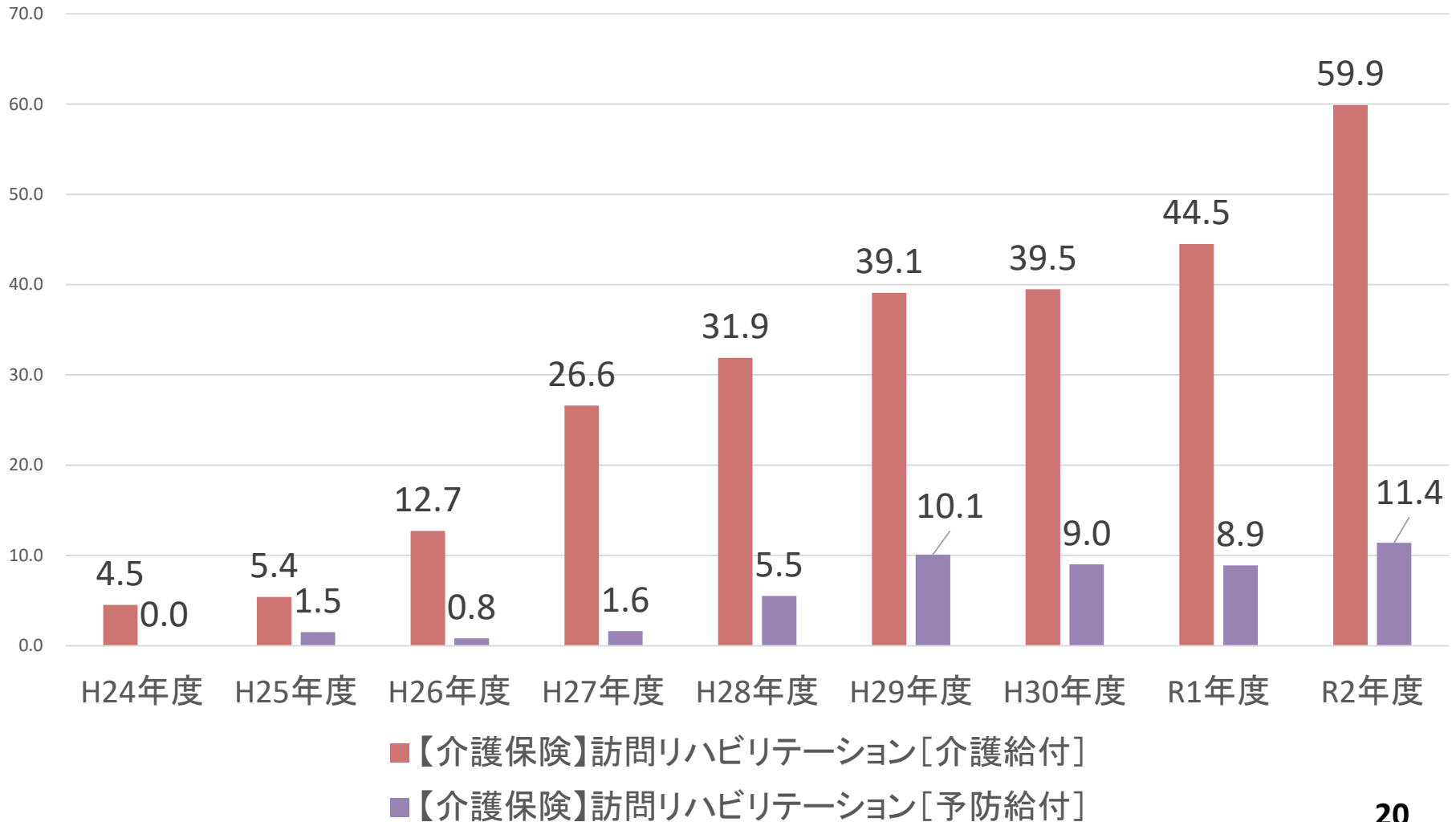
# 白井市の在宅医療の現状

【介護保険】訪問看護費(介護給付・予防給付)  
1か月当たり患者数(月平均)



# 白井市の在宅医療の現状

【介護保険】訪問リハビリテーション(介護給付・予防給付)  
1か月当たり患者数(月平均)



## 5. その他

### 終活支援講座の紹介と体験

# 縁起でもない話のきっかけづくりに

「もしバナゲーム」を使って、  
縁起でもない話を考えたり話し合うことができます。

余命わずかの想定で  
自らの価値観を考え  
みんなで話し合う  
「もしバナゲーム」



# 次回会議日程

令和5年2月2日(木) 午後2時～