

高額な公共工事の 適正な決定・実施を (2回目)

2025年11月27日
日本共産党 徳本光香

公共工事の契約事項

① 基本設計



② 実施設計



③ 工事



④ 工事監理

(工事のチェック)

2025年11月10日
「入札契約制度勉強会」資料

白井市財政課
公共施設マネジメント課
道路課

スライドp9まですべて同じ資料を使用

入札制度について（競争入札は2種類）

一般競争入札 ⇒ 「不特定多数」の参加者で行う競争入札

（地方自治法第234条第1項）

- ・売買、賃貸、請負その他の契約は、一般競争入札～（略）～の方法により締結するものとする。
- ※自治体の契約は、原則、一般競争入札とされている。

メリット

- ①入札参加者の選定に、発注者側の恣意が入る余地が少なく透明性が高い。
- ②談合等不誠実な入札への抑制効果が働き、公正性が高い。
- ③入札の競争性が高く、低廉な調達が可能。

デメリット

- ①不良・不適格な者が参加・落札し、粗悪な契約履行となる可能性がある。
- ②ダンピング受注が起こりやすく、手抜きや下請けへのしわ寄せに繋がる可能性がある。
- ③事務手続きが多く、落札者決定までの期間が長い。

入札制度について(競争入札は2種類)

指名競争入札 ⇒ 「特定多数」の参加者で行う 競争入札

(地方自治法第234条第2項及び地方自治法施行令第167条第1項)

・指名競争入札で行う場合は、政令(地方自治法施行令)で定める場合のみ行うことができる。

※その性質又は目的が一般競争入札に適しないもの 等。

メリット

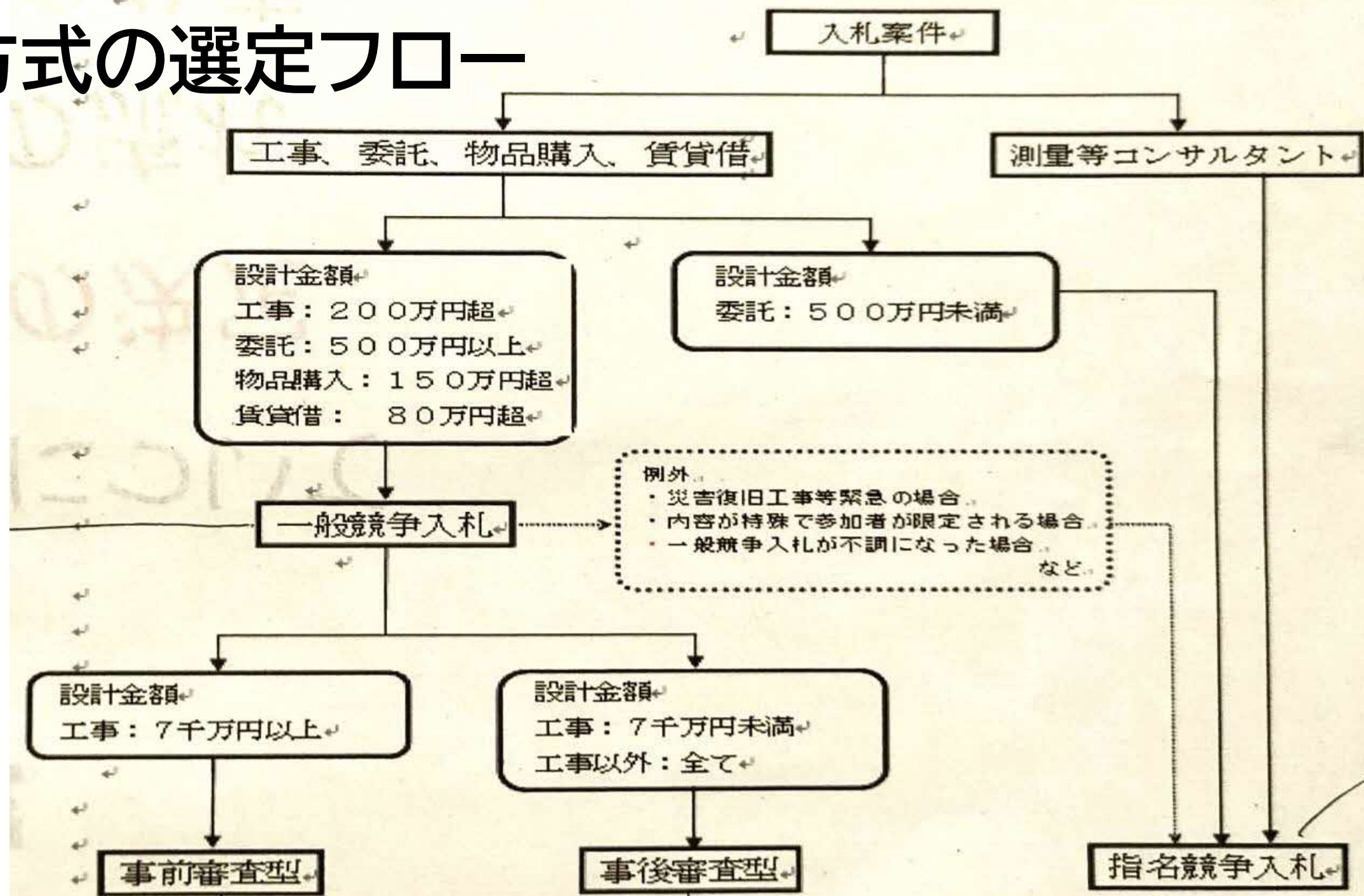
- ①不良・不適格な者の入札参加をあらかじめ排除でき、履行品質の確保が容易。
- ②事務手続きが簡便で、落札者決定までの期間も短い。
- ③地元の企業育成等の観点を取り入れることが可能。

デメリット

- ①入札参加者の選定に発注者側の恣意が入る余地がある。
- ②一般競争入札に比べると競争性が劣る。

談合のリスクが高まる

入札方式の選定フロー



随意契約

⇒ 任意に特定の相手方を選択して
契約を締結

(地方自治法施行令第167条の2第1項第1号から第9号)

・以下の各号の規定に該当する場合も随意契約が認められている。

第1号 予定価格が一定額を超えないもの

第2号 性質又は目的が競争入札に適しない

第3号 障害者支援施設等における製作品の買入れ、障害者支援施設等・シルバー人材センター・母子福祉団体等からの役務の提供

第4号 新規分野開拓事業者の認定を受けた者からの新商品の買入れ

第5号 緊急の必要により競争入札に付することができない(災害復旧など)

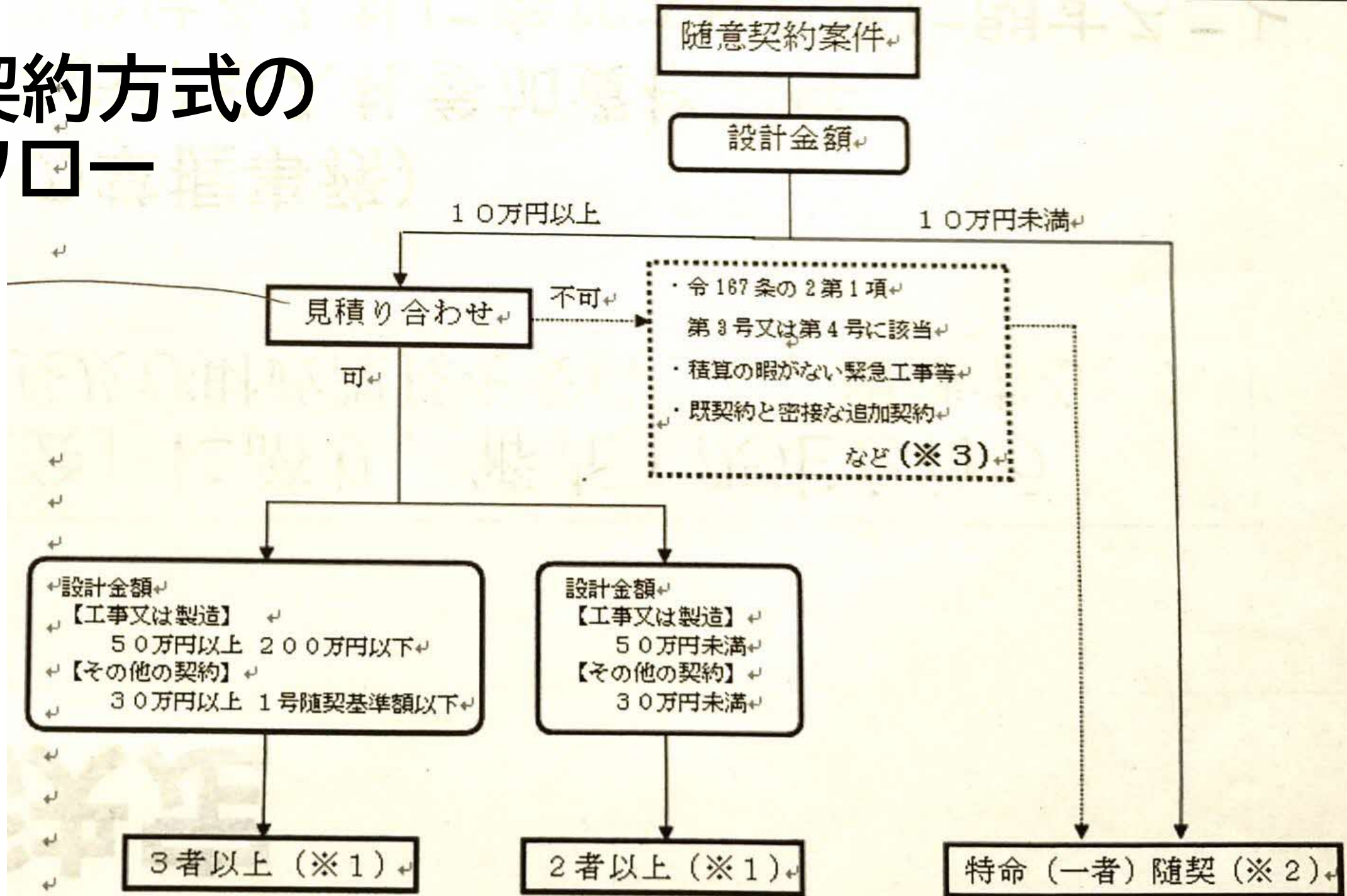
第6号 競争入札に付することが不利と認められる

第7号 時価に比して著しく有利な価格で契約できる見込みがある

第8号 競争入札で入札者がいない又は再度入札で落札者がいない(入札不調)

第9号 落札者が契約を締結しない

随意契約方式の 選定フロー



契約方法の決定



「入札契約審査会」に諮り、審査・決定を行う。
(※副市長、各部長及び財政課長を委員とし、組織する。)

(入札契約審査会の掌握事務)

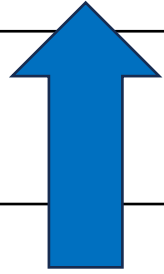
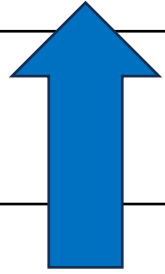

- ・一般競争入札における入札参加資格要件
- ・指名競争入札における入札に参加させる者に関すること
- ・随意契約における契約先や随意契約理由 等。

学校改修工事の「実施設計」業者 選定方法（工事開始の年）

学校名	七次台中 (2022)	池の上小 (2024)	桜台 小・中 (2025)
選定方法	指名競争	随意契約	随意契約

工事監理(施工監理)費

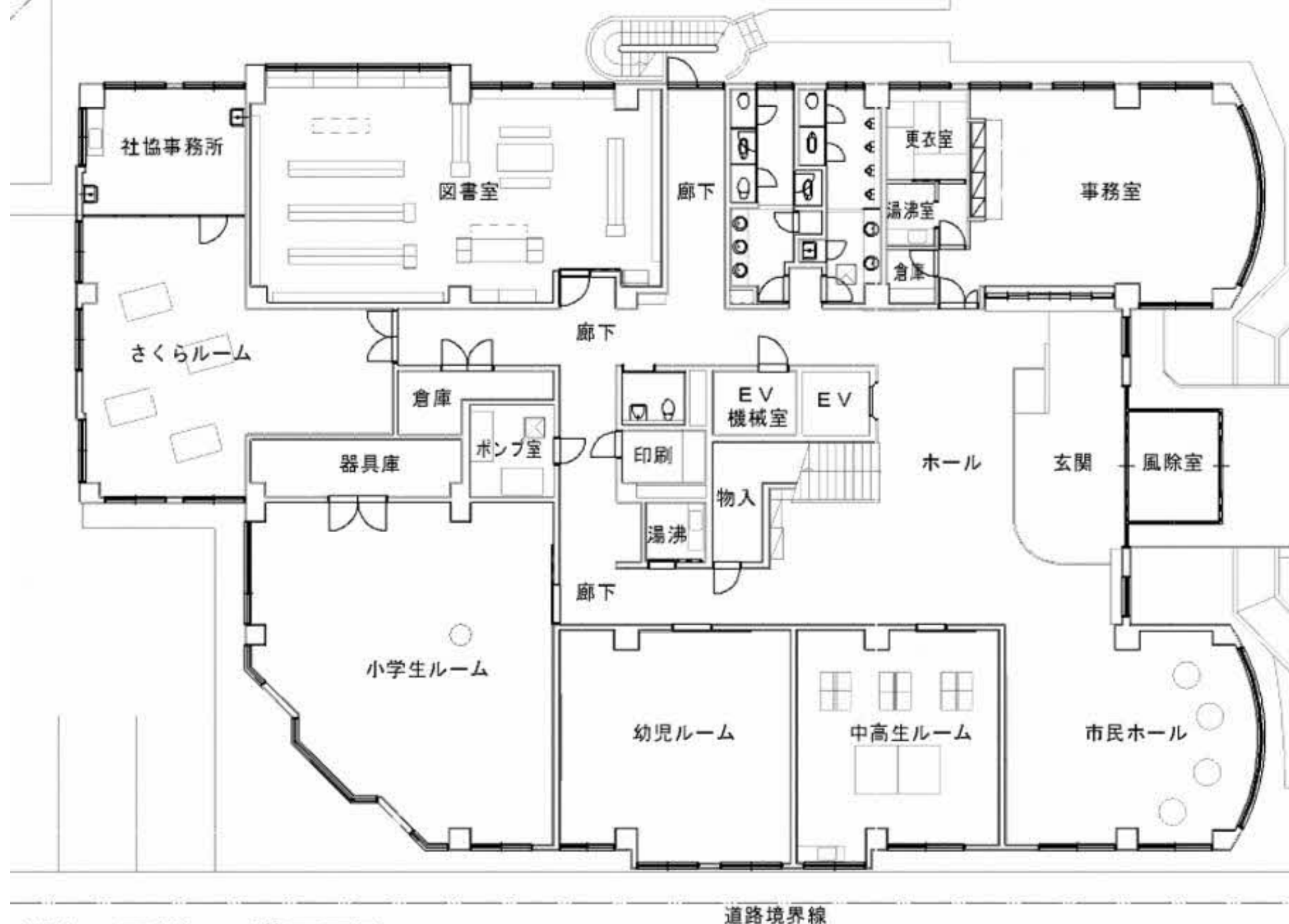
※千の位を四捨五入(工事開始の年)

	七次台中 (2022)	池の上小 (2024)	桜台小・中 (2025)
実施設計	2,420万	3,000万	3,493万
額の比較	 2倍	 1.8倍	 1.7倍
工事監理 (チェック)	1,232万	1,675万	5,826万

桜台センターの 長寿命化工事

桜台 センター

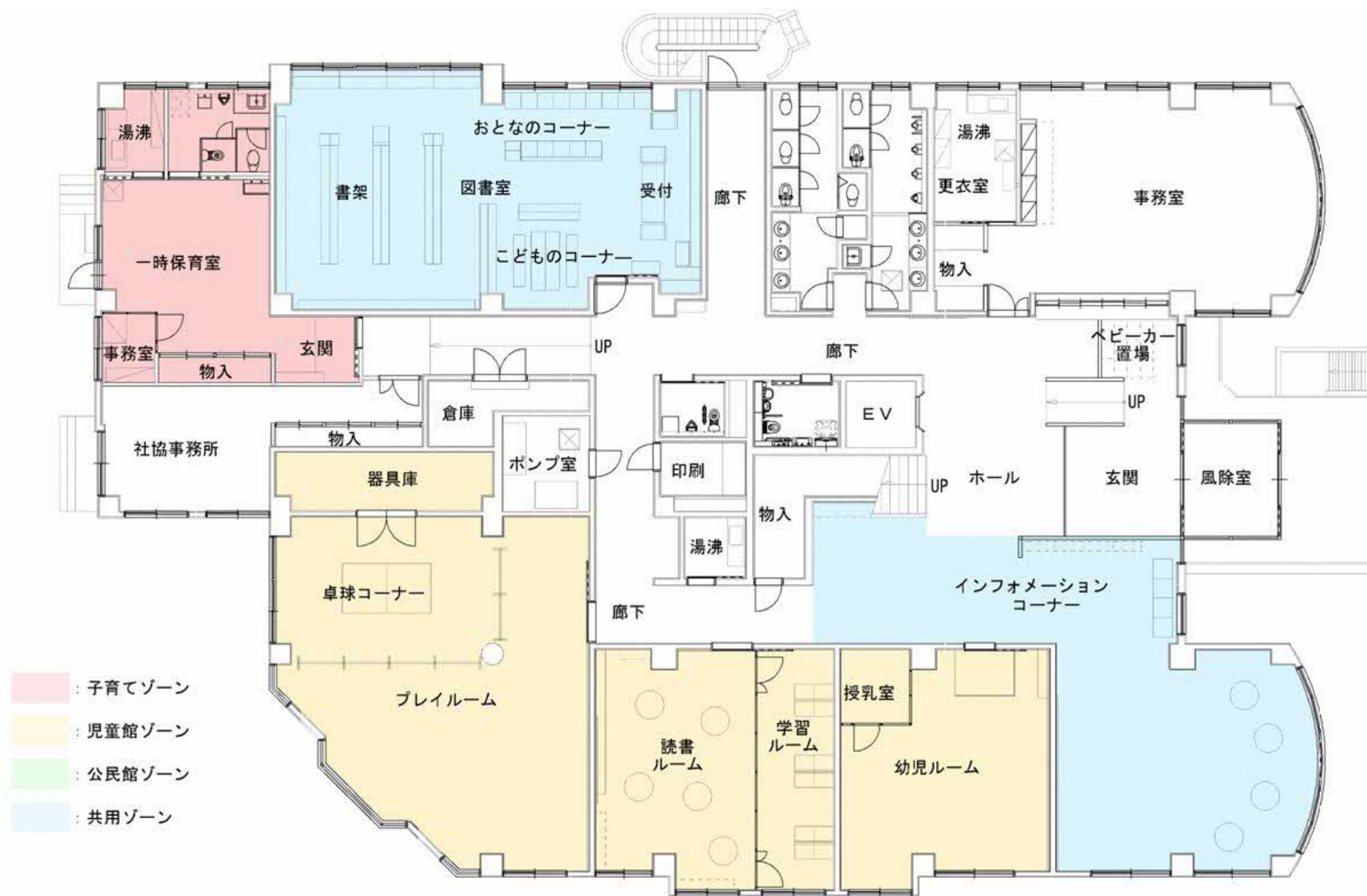
1階 工事前



既存 配置・1階平面図

桜台 センター

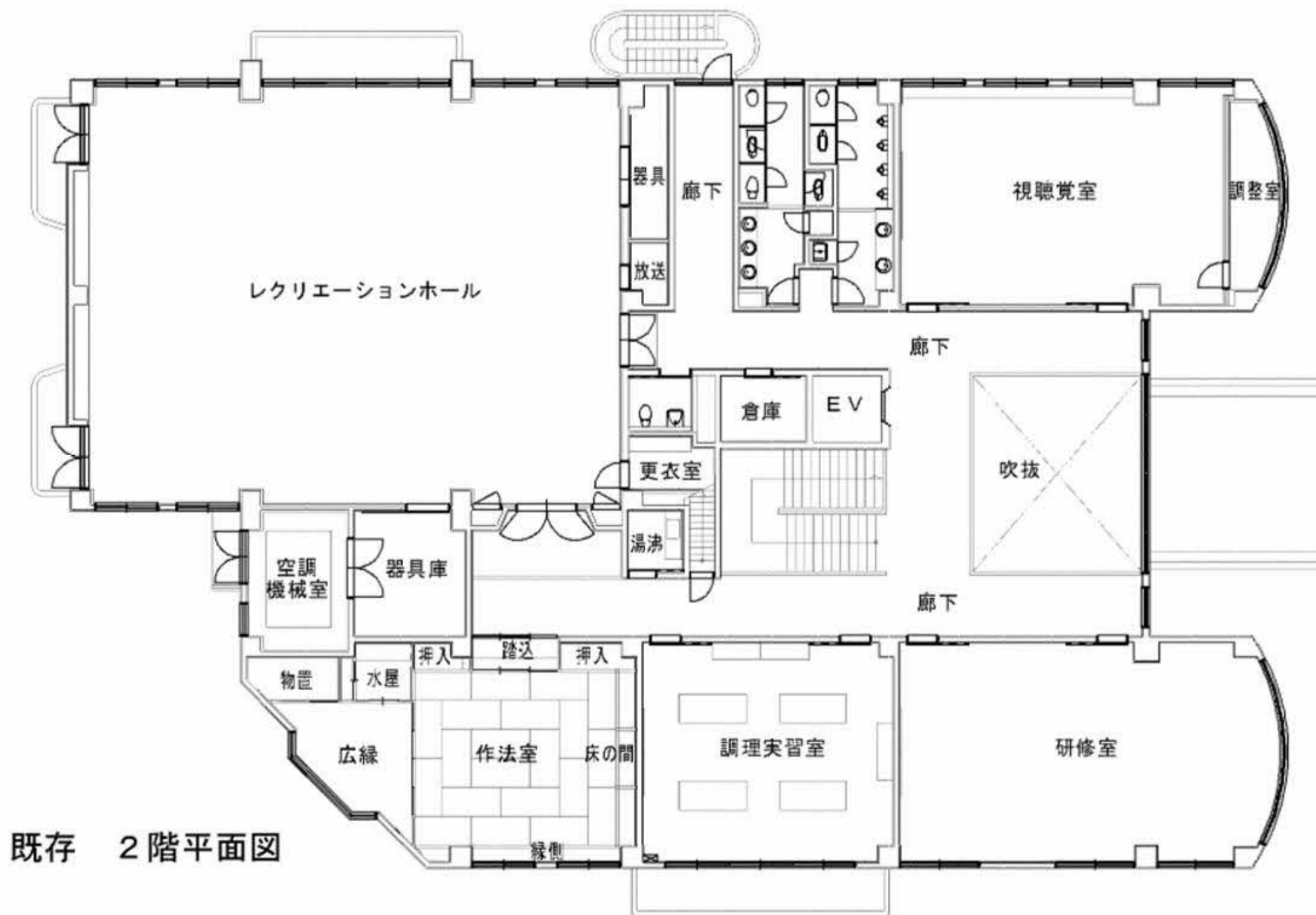
1階 工事後



1 階平面図

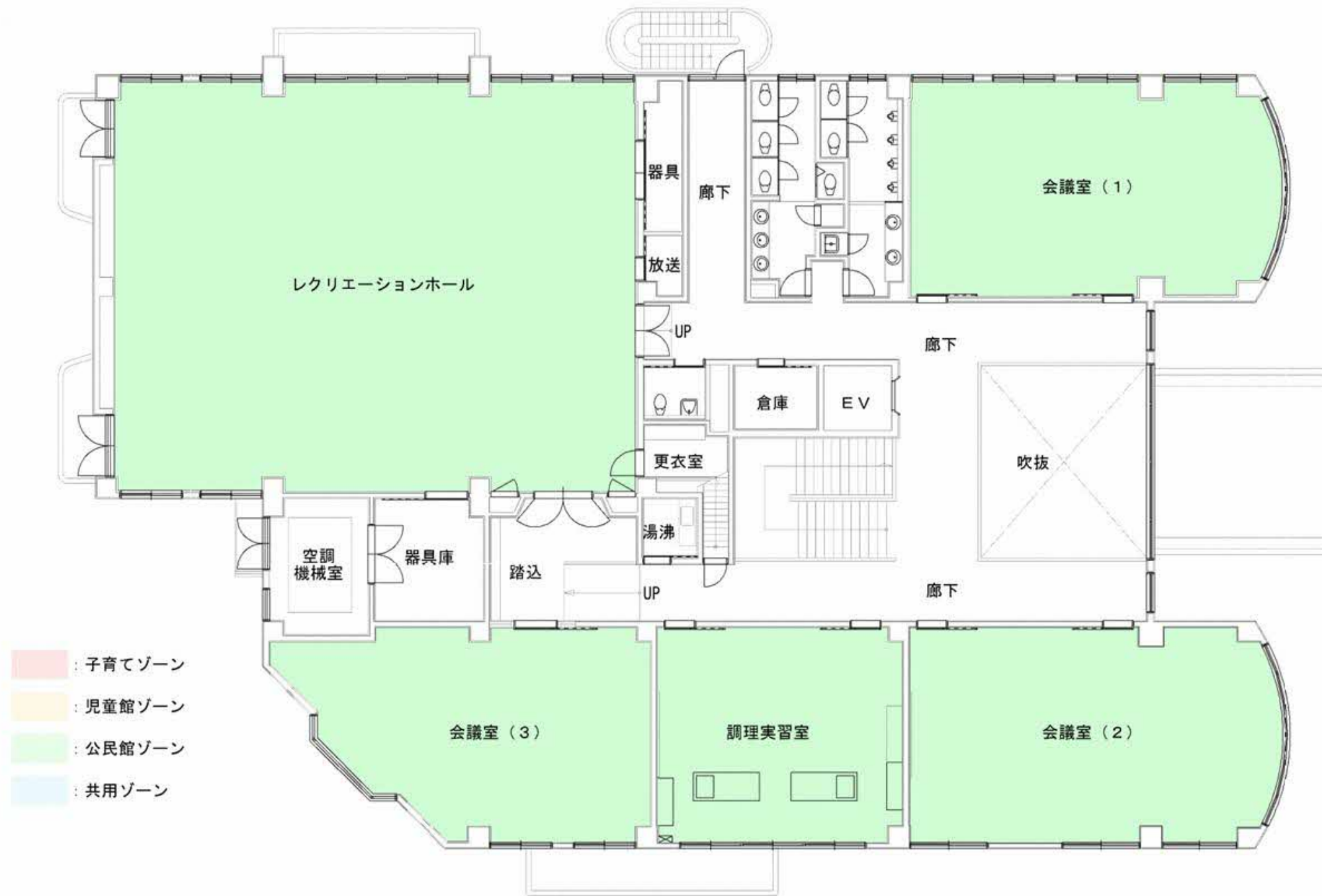
桜台 センター

2階 工事前



桜台 センター

2階 工事後



2階平面図

多様性を認め合い
多文化共生ができる
白井市の実現を

「外国人が増えている」

だから

「外国人の犯罪も増えて
治安が悪化している」？

事実でしょうか？

在留外国人数の推移

「出入国在留管理庁」情報をもとに千葉県が作成

第 1 表 千葉県及び全国の在留外国人数の推移 在留外国人統計（出入国在留管理庁） 令和6年12月末日現在

年	千 葉 県			全 国		
	在留外国人数 (人)	前年増減率 (%)	総人口に 占める割合 (%)	在留外国人数 (人)	前年増減率 (%)	総人口に 占める割合 (%)
平成24年 (2012年)	105, 523		1. 7	2, 033, 656		1. 6
平成25年 (2013年)	108, 848	3. 2	1. 8	2, 066, 445	1. 6	1. 6
平成26年 (2014年)	113, 811	4. 6	1. 8	2, 121, 831	2. 7	1. 7
平成27年 (2015年)	122, 479	7. 6	2. 0	2, 232, 189	5. 2	1. 8
平成28年 (2016年)	133, 071	8. 6	2. 1	2, 382, 822	6. 7	1. 9
平成29年 (2017年)	146, 318	10. 0	2. 3	2, 561, 848	7. 5	2. 0
平成30年 (2018年)	156, 058	6. 7	2. 5	2, 731, 093	6. 6	2. 2
令和元年 (2019年)	167, 512	7. 3	2. 7	2, 933, 137	7. 4	2. 3
令和2年 (2020年)	169, 833	1. 4	2. 7	2, 887, 116	-1. 6	2. 3
令和3年 (2021年)	165, 356	-2. 6	2. 6	2, 760, 635	-4. 4	2. 2
令和4年 (2022年)	182, 189	10. 2	2. 9	3, 075, 213	11. 4	2. 5
令和5年 (2023年)	204, 091	12. 0	3. 3	3, 410, 992	10. 9	2. 7
令和6年 (2024年)	231, 614	13. 5	3. 7	3, 768, 977	10. 5	3. 1

* 千葉県

在留外国人数…出入国在留管理庁「在留外国人統計」（毎年12月末日現在）
「総人口に占める割合」に用いた総人口…千葉県統計課「毎月常住人口調査」（毎年翌年 1 月 1 日現在）

* 全国

在留外国人数…出入国在留管理庁「在留外国人統計」（毎年12月末日現在）
「総人口に占める割合」に用いた総人口…総務省統計局「人口推計」（毎年翌年 1 月 1 日現在）

在留外国人の方の数 〈全国〉

出入国在留管理庁とe-Stat情報

2014年12月 2,121,831人

2024年12月 3,768,977人

10年間で1.77倍

「外国人が増えている」は事実

在留外国人の方の数 〈千葉県〉

出入国在留管理庁・千葉県ホームページより

2014年12月 113,811人

2024年12月 231,614人

10年間で2.03倍

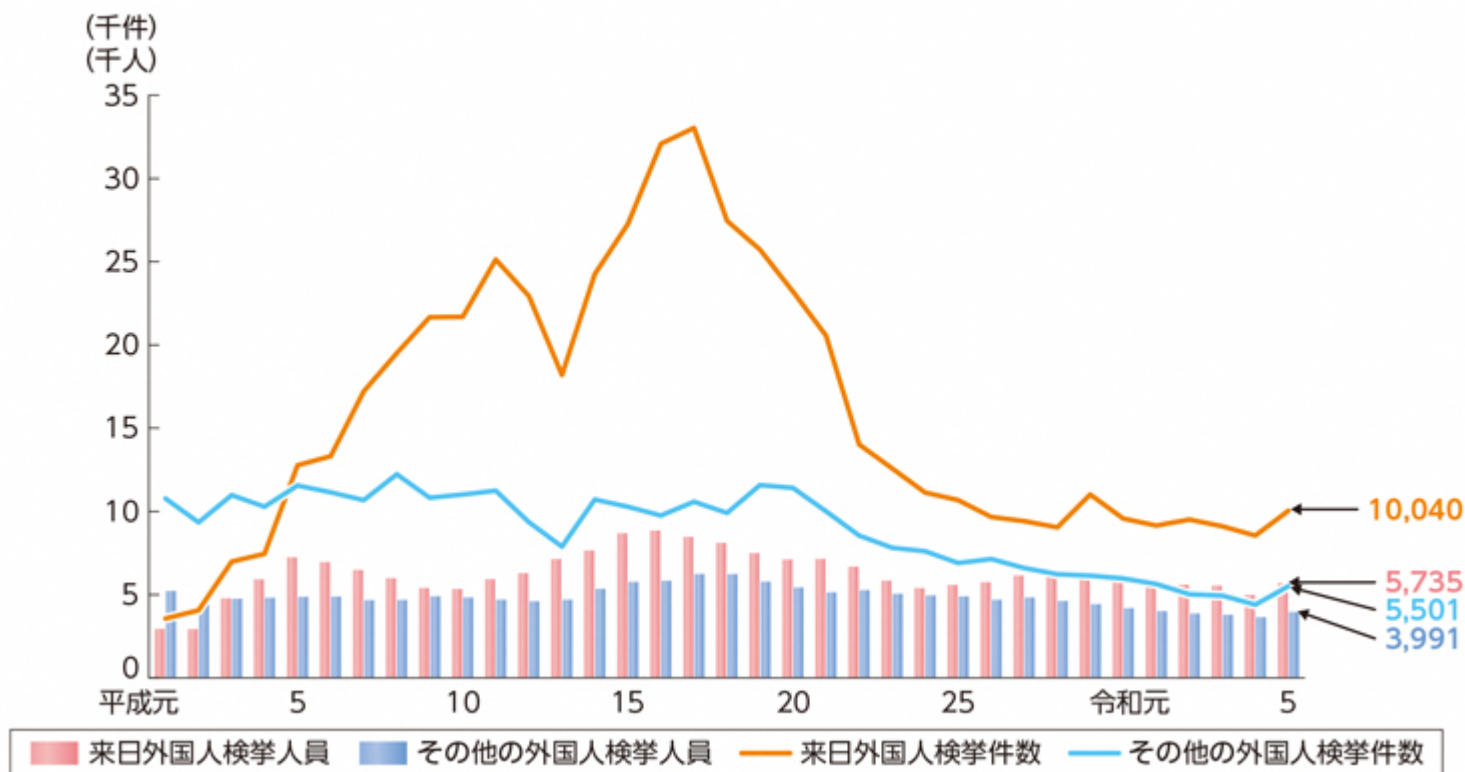
「外国人が増えている」は事実

外国人の刑法犯検挙件数・人数〈全国〉

法務省2024(R6)年度版「犯罪白書」(警察庁統計)

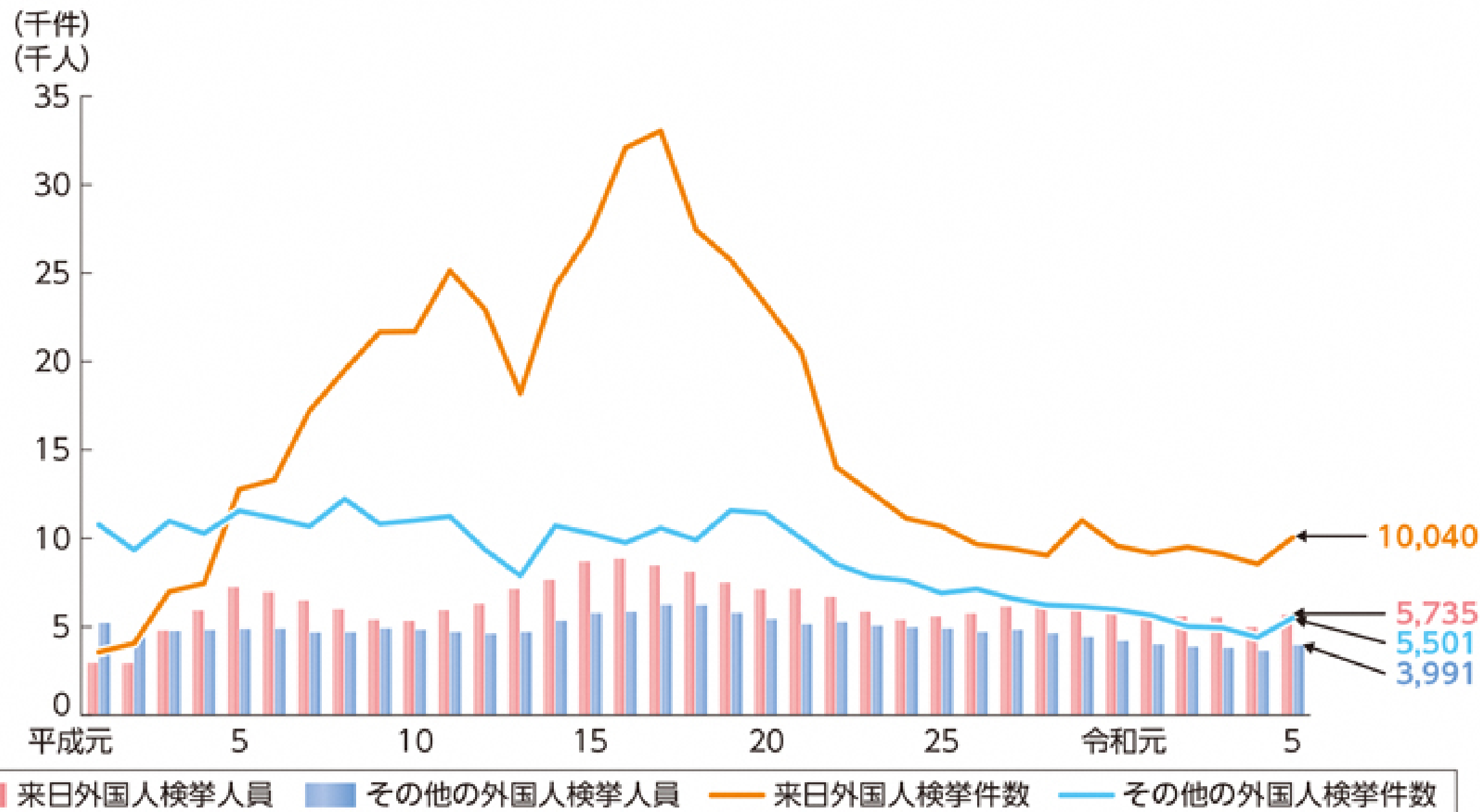
■ 4-9-2-1 外国人による刑法犯 検挙件数・検挙人員の推移

(平成元年～令和5年)



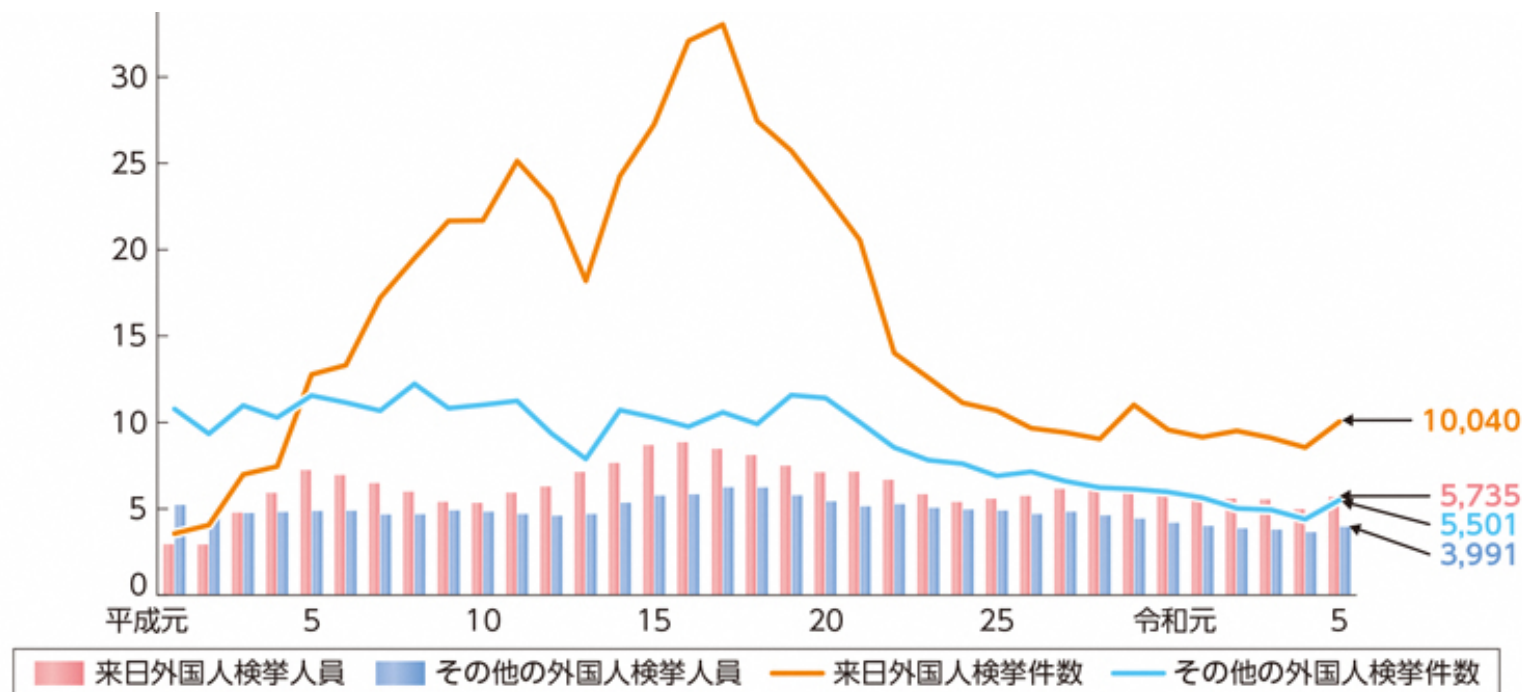
注 警察庁の統計による。

(平成元年～令和5年)



注 警察庁の統計による。

全国的には 「外国人犯罪が増えている」のは 事実ではない→減っている



注 警察庁の統計による。

外国人の犯罪件数・人数 <千葉県> 2024(R6)年千葉県警察「犯罪の概要」

統計表P75

外国人 刑法犯 年別 検挙件数・人数 外国人 特別法犯 年別 送致件数・人数

33 外国人による 刑法犯 年別 罪種別 検挙件数・検挙人員

	年	罪種																			その他													
		合 計	凶悪犯	殺人	強 盗	放 火	不同意性交等	粗暴犯	凶器準備集合	暴 行	傷 害	脅 迫	恐 喝	窃盗犯	侵入盗	乗り物盗	非侵入盗	知能犯	詐欺	偽造	その他	風俗犯	賭博	不同意わいせつ	性的虐待等処罰法	その他	占有離脱物横領	住居侵入	器物損壊等	公務妨害	略取誘拐・人売買	その他		
件 数	平成27年	506	11	3	4		4	87		28	52	6	1	294	22	12	260	21	17	3	1	14		12		2	43	11	9	6	2	8		
	平成28年	637	17	3	10	2	2	101		26	66	8	1	392	109	31	252	28	15	13		14		12		2	34	24	10	5	1	11		
	平成29年	646	11	2	5		4	73		28	41	3	1	413	120	19	274	39	20	19		9		8		1	55	23	6	7		10		
	平成30年	738	9	3	1	3	2	73		29	42	2		497	142	21	334	31	20	10	1	12		10		2	45	34	15	11		11		
	令和元年	509	7	2	2	1	2	81		20	53	8		313	9	20	284	13	11	2	1	15	1	13		1	23	12	22	8	1	14		
	令和2年	599	15	2	8	1	4	100		33	64	2	1	338	133	15	190	34	24	9	1	11		8		3	27	31	15	6		22		
人 員	令和3年	550	12	3	3	3	3	71		21	46	4		308	73	22	213	59	50	9		12	2	6		4	27	28	15	7	2	9		
	令和4年	506	15	9	3		3	89		39	46	4		298	61	19	218	19	16	3		16	1	13		2	15	21	13	7		13		
	令和5年	1,162	18	7	7		4	93		41	48	3	1	916	424	402	90	48	37	11		14		12		2	18	23	12	6		14		
	令和6年	1,182	21	1	8	1	11	103		31	60	9	3	863	243	264	356	43	32	8	3	46		37	6	3	33	15	21			37		
	平成27年	494	12	3	5		4	90		28	54	5	3	273	7	12	254	26	19	7		13		10		3	40	11	8	6	3	12		
	平成28年	461	14	2	9	1	2	102		27	68	7		250	8	21	221	18	10	8		6		6			35	9	9	3	1	14		
員	平成29年	423	17	4	9		4	79		26	50	2	1	224	15	12	197	12	9	3		9	1	7		1	51	12	3	6		10		
	平成30年	438	5		1	2	2	74		25	47	2		252	3	15	234	16	14	2		10		9		1	43	8	11	8		11		
	令和元年	373	8	3	2	1	2	86		22	58	6		188	7	17	164	15	14	1		10	2	8			21	11	13	11		10		
	令和2年	409	14	2	7	1	4	104		33	67	1	3	186	10	17	159	15	11	3	1	11		9		2	32	12	14	5		16		
	令和3年	410	10	3	2	2	3	93		20	68	4	1	180	17	14	149	19	18	1		35	24	6		5	24	21	12	5	2	9		
	令和4年	363	18	8	7	1	2	93		36	54	3		173	7	12	154	10	8	1	1	14	5	8		1	11	14	8	5		17		
員	令和5年	434	16	5	6		5	89		41	44	2	2	242	17	212	13	26	21	5		11		9		2	15	10	12	3		10		
	令和6年	548	24	4	8	1	11	101		27	64	8	2	297	11	22	264	25	15	7	3	23		18	4	1	30	8	16			24		

34 外国人による 特別法犯 年別 違反法令別 送致件数・送致人員

	法令	合 計	外国人 登録法	入 管 法	軽 犯 罪 法	所持 銃 刀 禁止 法	風 俗 適 正 化 法	充 春 防 止 法	児 童 福 祉 法	児童 買 取 ・ 見 送 り 禁 止 法	出 資 法	貸 金 業 法	関 税 法	銃 刀 法	麻 薬 等 取締 法	あ へん 法	大 麻 取締 法	取 締 法	機 器 等 医 療 法	毒 物 法	麻 薬 等 特 例 法	廃 棄 物 処 理 法	職 業 安 定 法	飲 道 業 法	利 携 帶 防 止 法	商 標 法	著 作 権 法	旅 券 法	迷 惑 防 止 条 例	育 成 条 例	青 少 年 保 護 例	法令・他 の 条 例	
件 数	平成27年	352	203	6	1	20	1							9	8			4	47	1		3	6		2		4		26	3	11		
	平成28年	412	246	4	1	19				2				6	9			5	68			3	6		1			1		23	1	17	
	平成29年	429	243	3	1	16				2		1	9	4	4			12	73	1		2	10				9			26		13	
	平成30年	422	245	4		19				1				4	17			6	71	7			18				1			19	1	9	
	令和元年	555	303	3		15	1				1	1	2	11	19			13	126	3		1	13		1		1			25	2	14	
	令和2年	584	458	4		12							1	3	11	10			10	33	1		1	8		2		3			5	2	20
人 員	令和3年	487	360	3		8						1		10	7			10	26			8			1		11			18	2	22	
	令和4年	501	331	6	1	6				2		1		12	13			10	56	5			15		1		4			17	2	19	
	令和5年	740	511	8		5				3				14	39			22	98	1			11				5			8	1	14	
	令和6年	710	497	2		8	2			2				1	9	26			26	89		3	9		1		4			8	1	22	
	平成27年	315	162	7	1	33	1								9	7			1	38	1		8		3		5			26	3	10	
	平成28年	342	201	4		15				1					6	11			2	54				10		1			2		21	1	13
員	平成29年	392	197	3	1	19				2		1	8	4	5			10	84			2	12					3			28		13
	平成30年	360	183	4		28				1	1			4	15			2	65	8		1	18		1		1			18	1	10	
	令和元年	514	232	4		24	1			1		1	2	11	20			13	149	3		1	16		1		1			22	3	9	
	令和2年	495	346	5		27						1	4	9	6			12	37			1	10		1		7			5	2	22	
	令和3年	374	255	2		16							1		10	10			7	18			9		1		7			16	2	20	
	令和4年	409	224	5		17				2					10	12			8	56	5	2	23		1		3			17	4	20	
員	令和5年	540	324	10		6				1				6	43			20	87	2			15				5			7	1	13	
	令和6年	495	322	2		10	1			2			1	7	22			18	66				10		1		4			8	2	19	

外国人の犯罪者数の推移 〈千葉県〉

2024(R6)年千葉県警察「犯罪の概要」より

県内在留外国人の刑法犯と特別法犯の合計

2015年 刑法犯 494 + 特別法犯 315 = 計 809人

2024年 刑法犯 548 + 特別法犯 495 = 計 1,043人

10年間で、県内の在留外国人数は2.03倍

外国人犯罪者数は1.29倍に増えている

外国人人口と犯罪数の関係 〈千葉県〉

「外国人が2倍に増え、外国人犯罪が1.29倍に増えた」のは事実であり、

2015年→2024年で犯罪者割合は約36%減少し、外国人の増加と犯罪増加は比例していないのも事実

白井の外国人による犯罪

2025年11月19日

印西警察署からの回答

「白井で外国人の犯罪が特に
増えているということはない」

白井市環境課作成の ゴミ出しルールの多言語表示

Let's keep the taking-out
rules of garbage.

Plastic Containers		Every Monday
Combustibles		Every Friday / Every Tuesday
Incombustibles		The 1st and 3rd of every month Thursday

「By 8:30 in the morning of collection days.」

Shiroi City Hall Environment Section (Kankyo-ka) Tel.047-401-5429

V·t rác là p·i th·c hi·n p·h·n lo·i rác,
v·t theo cách được chỉ định.

ゴミ出しは、分別をし、指定された方法で。



ビニール袋には入れないで、ごみ置き場に置いてあるきめられた袋に入れてください
白井市役所 環境課

Hãy cùng tuân thủ quy tắc vứt rác

ごみ出しルールを守りましょう。

Rác đốt cháy ~燃やすごみ~

Rác nhà bếp
Giấy dơ bẩn



Hàng tuần
Thứ ba / Thứ sáu

毎週火曜日、金曜日

Rác không đốt được ~燃やさないごみ~

Đồ thủy tinh
Đồ kim loại



Tuần thứ 1, 3
Thứ năm

毎月1回目と3回目の木曜日

Rác tái chế ~資源物~

loại chai



lon



bình nhựa



Hàng tuần
Thứ hai

毎週月曜日

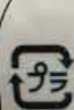
Thải rác trái phép là hành vi vi phạm pháp luật, sẽ bị xử phạt bằng cách hình thức như phạt tù từ 5 năm trở xuống hoặc phạt tiền từ 10.000.000 yên trở xuống...

不法投棄は犯罪行為であり、5年以下の懲役または1,000万円以下の罰金等に処されます。

Ủy ban thành phố Shiroi, Phòng môi trường, Đội làm đẹp thành phố Tel.047-401-5429

请大家遵守丢弃垃圾的规则！

ごみ出しルールを守りましょう。



塑料制容器包装类

プラスチック容器包装類



可燃垃圾

燃やすごみ



不可燃垃圾

燃やさないごみ



每周 星期一

毎週月曜日

每周 星期二 / 每周 星期五

毎週火曜日、金曜日

每月第1・3次

星期四

毎月1回目と3回目の木曜日

请在收集日当天早晨八点半前丢弃。

収集日の朝8時30分までに出してください。

环境课 干净城市建设 Tel.047-401-5429

白井市役所 環境課 されいなまちづくり係