

(1) 地震被害想定調査

●想定地震

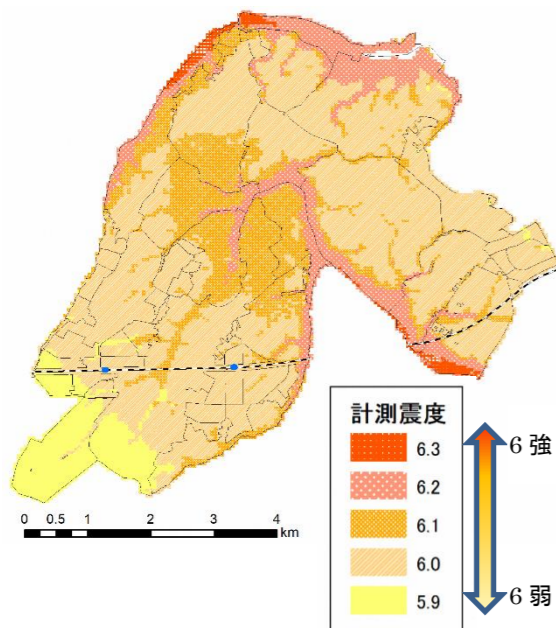
想定地震の震源断層の諸元

規模	モーメントマグニチュード 6.8 気象庁マグニチュード 7.1に相当
長さ	23.8km
幅	11.9km
上面深さ	5km
傾き	45度北東方向に傾斜
震源断層	上辺が白井市重心を通り、 北西から南東に伸びる

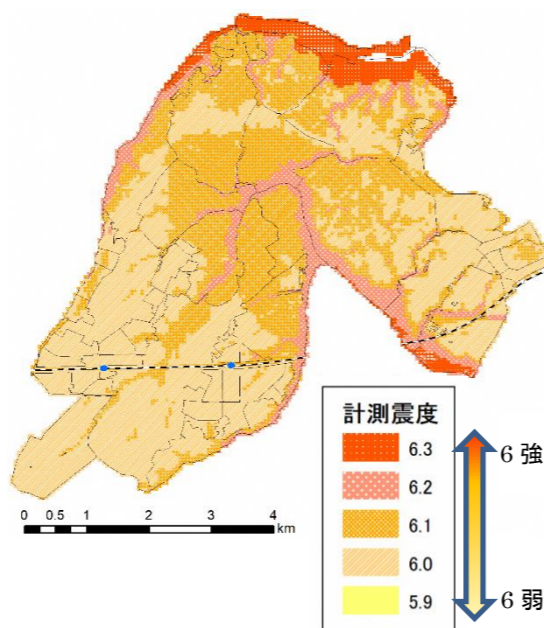


想定震源断層の位置

●震度分布図



●揺れやすさマップ



市全域で震源断層からの距離を等距離（5km）にした場合の震度分布図

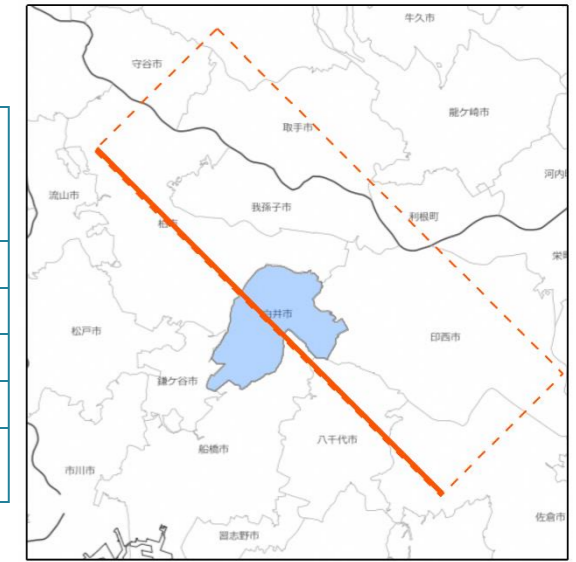
<比較：前回（平成25年1月）報告>

(1) 地震被害想定調査

●想定地震

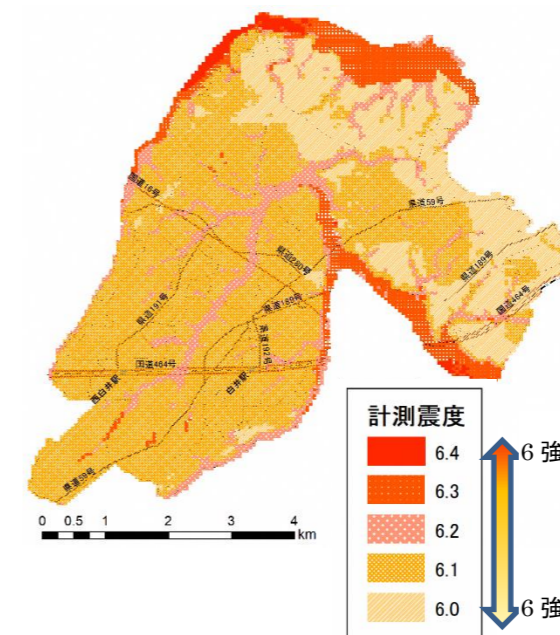
想定地震の震源断層の諸元

規模	気象庁マグニチュード 7.3
長さ	30km
幅	15km
上面深さ	5km
傾き	45度北東方向に傾斜
震源断層	上辺が白井市重心を通り、 北西から南東に伸びる

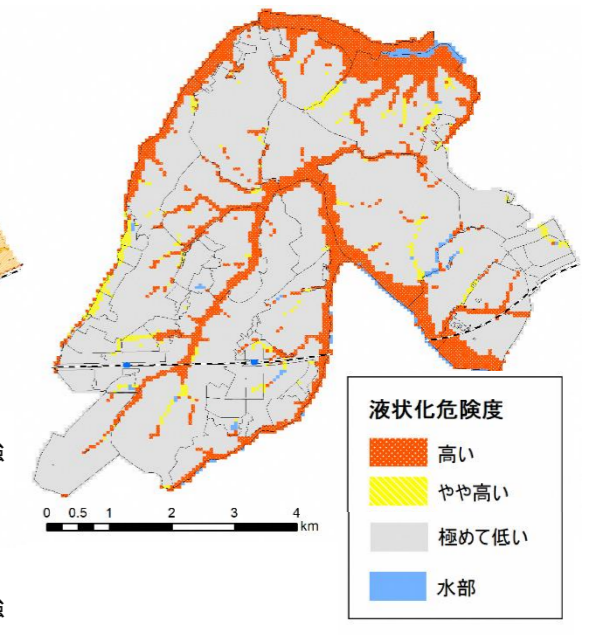


想定震源断層の位置

●震度分布図（揺れやすさマップ）



●液状化危険度分布図



「液状化危険度分布図」は、変更なし

令和元年度 白井市防災アセスメント調査結果（概要）

●想定地震による白井市における地震被害予測結果

震度	平均震度6.0 (5.9~6.3)			
液状化	今井で液状化危険度が高いほかは、液状化危険度が高い場所は少ない。			
建物被害		木造建物	非木造建物	合計
	建物棟数	13,589	4,747	18,336
	全壊棟数	421	52	472
	全壊率[%]	3.1	1.1	2.6
	半壊棟数	1,478	188	1,667
	全半壊棟数	1,899	240	2,139
		冬5時	夏12時	冬18時(風速8m/s)
火災被害	全出火件数	2	2	9
	炎上出火件数	1	1	6
	延焼による焼失棟数	0	0	約130
	延焼による焼失率[%]	0	0	0.7
ライフライン被害	電力	直後にほぼ全域が停電。 9割が復旧するまでに3~4日。		
	上水道	直後に断水率75%（断水人口41,700人）。 9割が復旧するのに約1ヶ月。		
	下水道	支障率3.8%（支障人口1,857人）。 1週間以内に機能が回復。		
	都市ガス	直後に74%が都市ガス供給停止。 9割が復旧するのに1ヶ月強。		
	通信	固定電話回線は直後に半数以上が不通。 携帯電話は直後に多くの通信可だが、1日後に約半数で不通。 9割が復旧するのに約1ヶ月。		
交通	道路	緊急輸送道路10.35kmのうち1.15箇所の被害		
	鉄道	1週間~1ヶ月ほど復旧に要する可能性がある（これよりも比較的早く復旧する可能性あり）		
人的被害		冬5時	夏12時	冬18時(風速8m/s)
	死者数	32 (0.05%)	16 (0.02%)	25 (0.04%)
	負傷者数	315 (0.50%)	185 (0.29%)	242 (0.38%)
	そのうち重傷者数	39 (0.06%)	23 (0.04%)	30 (0.05%)
避難者	最大となる冬18時風速8m/sの場合			全市人口に対する
		避難者数	うち避難所避難者数	避難所避難者の割合
	当日・1日後	2,011	1,206	1.9%
	1週間後	10,177	5,089	8.0%
	2週間後	14,235	5,694	9.0%
	1ヶ月後	7,392	2,218	3.5%
帰宅困難者	周辺市区町村から白井市への通勤・通学者のうち滞留帰宅困難者となる者の人数	白井市から周辺市区町村への通勤・通学者のうち帰宅困難者となる者の人数		
	3,156~3,248	9,726~12,714		
災害廃棄物	最大となる冬18時風速8m/sの場合の災害廃棄物発生量 143,274 [トン]			

※令和元年7月末白井市人口63,423人、全建物棟数 18,336棟（木造13,589棟、非木造4,747棟）として想定

<比較：前回（平成25年1月）報告>

震度	平均震度6.1 (6.0~6.4)			
液状化	今井で液状化危険度が高いほかは、液状化危険度が高い場所は少ない。			
建物被害		木造建物	非木造建物	合計
	建物棟数	10,405	3,953	14,358
	全壊棟数	1,689	172	1,861
	全壊率[%]	16.2	4.4	13.0
	半壊棟数	3,064	399	3,463
	全半壊棟数	4,753	571	5,324
				冬18時
火災被害	全出火件数			22
	炎上出火件数			11
	延焼による焼失棟数			2
	延焼による焼失率[%]			0.01
ライフライン被害	電力	電柱被害本数322本		
	上水道	上水道被害箇所数388.8箇所		
	下水道	汚水管被害延長1.0km		
	都市ガス	(想定なし)		
	通信	(想定なし)		
交通	道路	緊急輸送道路16.5kmのうち2.0箇所の被害		
	鉄道	鉄道延長6.5kmのうち6.8箇所の被害		
人的被害				冬18時
	死者数			138 (0.2%)
	負傷者数			259 (0.4%)
	そのうち重傷者数			56 (0.1%)
避難者	避難者数(冬18時)			全市人口に対する
		避難者数	うち避難所避難者数	避難所避難者の割合
	当日・1日後	26,218	17,042	27.8%
	1週間後	33,042	21,477	35.0%
	2週間後	(想定なし)	(想定なし)	(想定なし)
	1ヶ月後	12,706	8,259	13.5%
帰宅困難者	周辺市区町村から白井市への通勤・通学者のうち滞留帰宅困難者となる者の人数	白井市から周辺市区町村への通勤・通学者のうち帰宅困難者となる者の人数		
	2,747	12,742		
災害廃棄物	124,178 [トン]			

※平成23年12月白井市人口61,335人、全建物棟数 14,358棟（木造10,405棟、非木造3,953棟）として想定

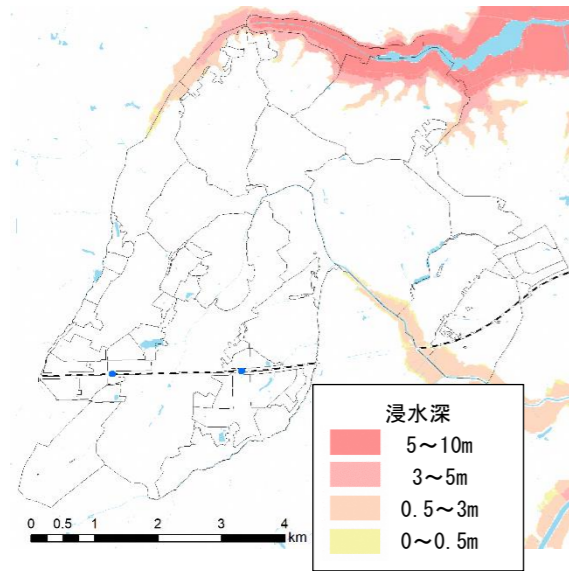
令和元年度 白井市防災アセスメント調査結果（概要）

(2) 風水害・土砂災害危険性調査等

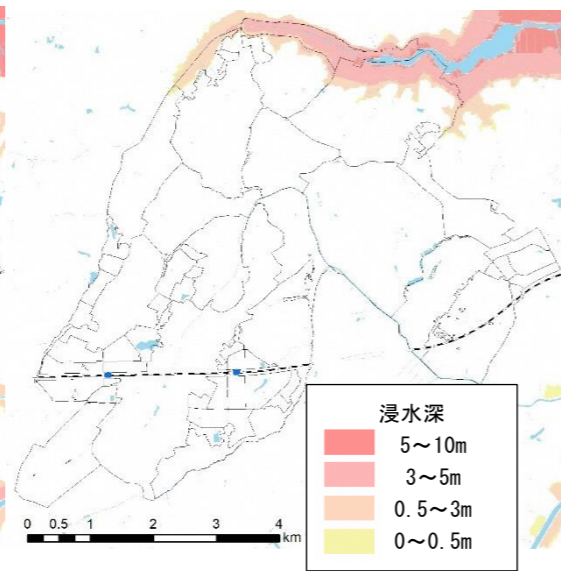
●浸水想定概要

対象河川	想定最大規模の降雨条件	計画規模の降雨条件
利根川	利根川流域、八斗島上流域の 72時間総雨量 491 mm	利根川流域、八斗島上流域の 72時間総雨量 336 mm
手賀川及び 手賀沼	手賀川・手賀沼流域の 48時間総雨量 815 mm	手賀川・手賀沼流域の 48時間総雨量 350 mm

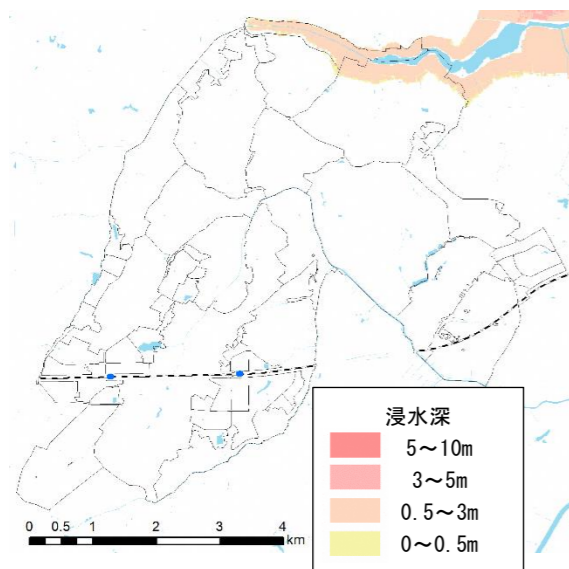
●利根川浸水想定区域（想定最大規模）



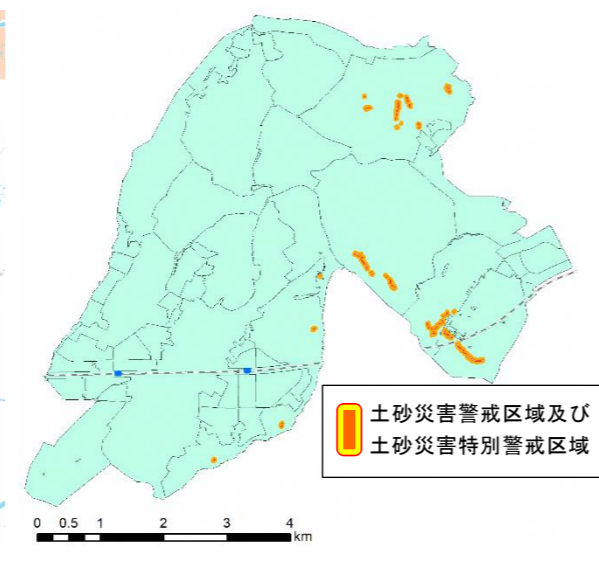
●利根川浸水想定区域（計画規模）



●手賀川・手賀沼浸水想定区域
（想定最大規模）



●土砂災害警戒区域

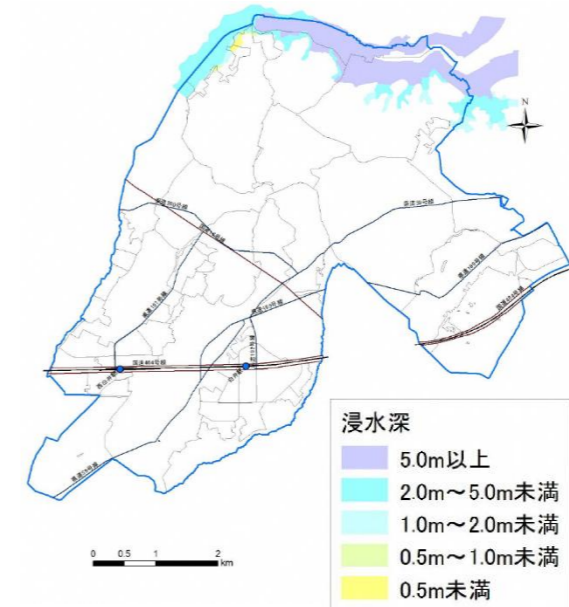


<比較：前回（平成 25 年 1 月）報告>

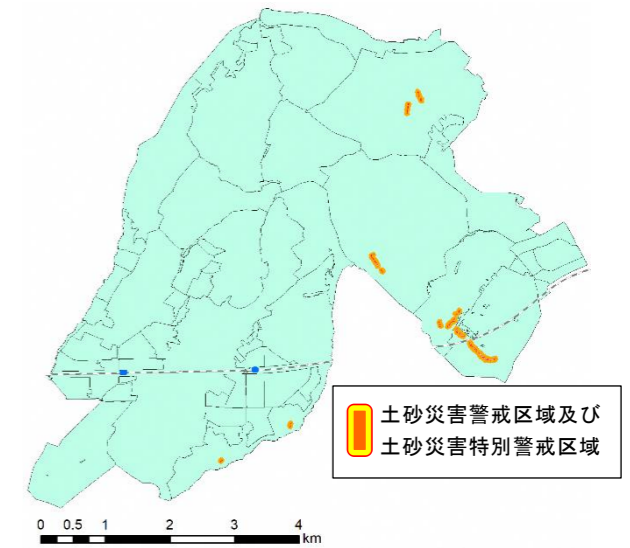
●浸水想定概要

対象河川	降雨条件
利根川	利根川流域、八斗島上流域の 72時間総雨量 491 mm

●利根川浸水想定区域



●土砂災害警戒区域



令和元年度 白井市防災アセスメント調査結果（概要）

●白井市における風水害・土砂災害及び火山災害危険性のまとめ

水害	利根川浸水想定区域（想定最大規模）浸水域内人口	200
	（下段は全市人口に対する割合）	0.31%
	利根川浸水想定区域（計画規模）浸水域内人口	178
	（下段は全市人口に対する割合）	0.28%
手賀川・手賀沼浸水想定区域（想定最大規模）浸水域内人口		16
	（下段は全市人口に対する割合）	0.03%
手賀川・手賀沼浸水想定区域（計画規模）浸水域内人口		0
	（下段は全市人口に対する割合）	0.00%
土砂災害	土砂災害警戒区域内人口	135
	（下段は全市人口に対する割合）	0.21%
火山災害	富士山で宝永噴火規模の大噴火があった場合、最大で5cmの厚さで火山灰が降り積もる可能性がある。（東京、神奈川など広域的に都市機能が停滞）	

※令和元年7月末白井市口63,423人として

<比較：前回（平成25年1月）報告>

水害	利根川浸水想定区域 浸水域内人口	278
	（下段は全市人口に対する割合）	0.45%
土砂災害	土砂災害警戒区域内人口	141
	（下段は全市人口に対する割合）	0.23%

※平成23年12月白井市口61,335人として