

次のような場所では特に注意しましょう

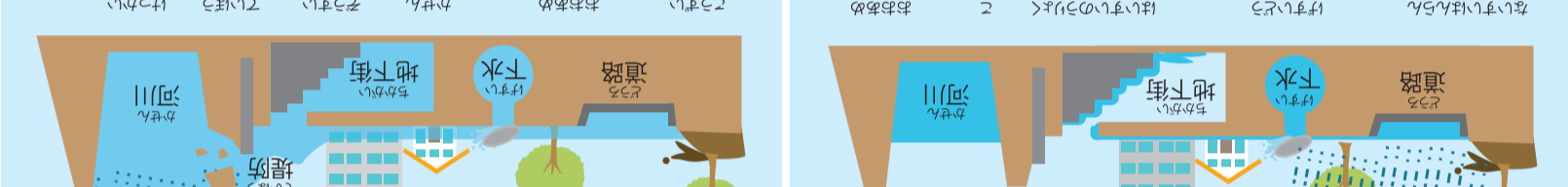
短時間の集中豪雨が発生するケースが多いため、事前の備えが必要で、集中豪雨により、下水道が詰まり、排水が滞り、逆流する恐れがあります。

雨の降り始めは、排水が滞り、逆流する恐れがあります。排水が滞り、逆流する恐れがあります。



突然の大雨から被害が拡大！～内水氾濫から洪水へ～

内水氾濫とは、下水道などの排水力を超える大雨が降り、川の水が逆流するなどの発生すること。



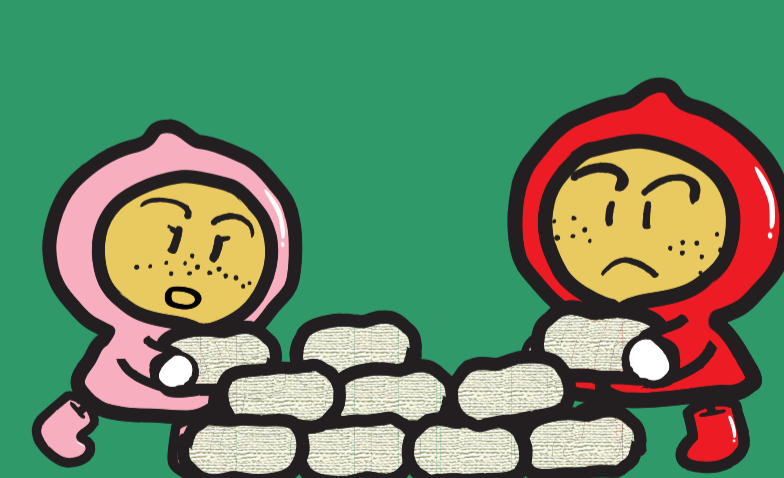
内水氾濫と洪水は何かが違うの？



内水ハザードマップ

2022年

大雨が降ったときには、浸水しやすい場所では早めに避難を！



非常に強い雨が降ると、まわりより低い道路や宅地などに水が集まり浸水するおそれがあります。



大雨時に発表される防災気象情報

危険度	避難情報と避難に役立つ情報	市が出す情報	気象庁が出す情報
5	<p>警報レベル</p> <p>状況</p> <p>災害が発生！または、今も起きそう！</p>	<p>とるべき行動</p> <p>あなたの命が危ないです！すぐに、安全を確認してください！</p>	<p>緊急安全確保</p> <p>大雨特別警報など</p>
4	<p>警報レベル4までに必ず避難！</p> <p>災害のおそれ高い</p>	<p>危険な場所から全員避難してください！</p> <p>避難に時間がかかる人は（お年寄りや体が不自由な人は）、危険な場所から避難してください。</p>	<p>避難指示</p> <p>記録的短時間大雨情報</p> <p>土砂災害警戒情報</p>
3	<p>災害のおそれあり</p>	<p>避難に時間がかかる人は（お年寄りや体が不自由な人は）、危険な場所から避難してください。</p>	<p>高齢者等避難</p> <p>大雨警報</p> <p>洪水警報</p>
2	<p>大雨などに注意</p> <p>災害に備えて、ハザードマップなどをみて、自分の避難行動を確認しましょう。</p>		<p>大雨注意報</p> <p>洪水注意報</p>
1	<p>今後、大雨などのおそれあり</p> <p>災害について、気持を高めましょう。</p>		<p>早期注意情報</p>

雨の様子	避難行動
<p>● 息がなくなるような圧迫感がある。</p> <p>● 恐怖を感じる。</p>	<p>1時間に80mm以上の雨</p>
<p>● ゴーゴーと滴のように降る。</p> <p>● 傘は全く役に立たなくなる。</p>	<p>1時間に50～80mm以上の雨</p>
<p>● バケツをひっくり返したように降る。</p> <p>● 傘をさしていてもぬれる。</p>	<p>1時間に30～50mm以上の雨</p>
<p>● どしと降り。</p> <p>● 傘をさしていてもぬれる。</p>	<p>1時間に20～30mm以上の雨</p>
<p>● ザーザー降る。</p> <p>● 跳ね返りて足元がぬれる。</p>	<p>1時間に10～20mm以上の雨</p>

気象庁 キキクル（危険度分布）で避難を判断

キキクルとは、土砂災害、浸水害、洪水災害の危険度の高まりを面的に確認できる情報です。また、「危険度分布」に基づく危険度の高まりを、プッシュ型で通知するサービスを提供しています。

避難行動

避難とは避難を避けることです。市の避難所への避難以外にも様々な行動があります。

行政が指定した避難場所への避難

- ・ 避難所
- ・ 公民館
- ・ 小・中学校
- ・ スーパー等
- ・ 体置場
- ・ 消毒液
- ・ マスク

安全な親戚・知人宅への避難

普段から災害時に避難することを相談しておきましょう。

避難先が指定されたハザードマップで安全かどうかを確認しましょう。

安全なホテル・旅館への避難

※避難先が指定されたハザードマップで安全かどうかを確認しましょう。

通常の宿泊料が必要で、事前に予約・確認しましょう。

屋内安全確保

※主要な避難所のある区域では立退き避難が原則です。

総定最大浸水深

水が2cm以上（5リットル）を溜めると、床が壊れる恐れがあります。

水が溜まると、床が壊れる恐れがあります。

水が溜まると、床が壊れる恐れがあります。

決めておきましよう

普段からどう行動するか

- 夜間の避難は注意しましょう
- 非常用持ち出し品をあらかじめ用意しましょう
- 正しい情報を集めましょう
- 雨が強くなる前に避難しましょう
- 避難のお知らせに気をつけましょう
- お年寄りなどの避難を手伝いましょう
- 避難するときは、動きやすい服や靴で2人以上でおきましょう
- 避難するときは、動きやすい服や靴で2人以上でおきましょう
- 避難するときは、動きやすい服や靴で2人以上でおきましょう

コロナ 避難先での感染症対策

災害時には雨水により手指の洗浄ができず、また、避難所など密集した環境での集団生活により、ノロウイルス等による感染症や胃腸炎やインフルエンザなどの感染が拡大するリスクが高まります。

避難所等で生活されている方は、自身も感染症に罹らないよう、また、人に感染をうつさないよう、手指消毒や咳エチケット等の感染対策に努めましょう。

白井市で実際に降った一番強い雨

緊急情報の入手手段を確認しましょう

避難情報等の緊急情報は、以下のさまざまな手段で確認できます。日頃より情報の入手手段を確認しておきましょう。

防災行政無線 再発サービス 0120-980-775

避難情報の内容は、市公式Webサイトやメール情報配信サービス等で入手することができます。

- 白井市ホームページ
- 白井市公式 facebook
- 白井市公式 twitter
- しらいメール配信サービス
- 緊急速報 (エリアメール)
- テレビ・ラジオなど
- 気象庁「キキクル」

千葉県防災ポータルサイト <https://chiba.secure.orc.com/>

持っていくものを用意しましょう！

次のようなものが、避難をするときに必要です。いざという時のために、準備をしておきましょう。

- このハザードマップ
- お金・貴重品
- 懐中電灯・ラジオ
- 電池
- 携帯電話 (スマートフォン)
- 救急用品
- 服や日用品
- 非常用の食べ物・飲み物
- 感染対策用品

