

13日(水)～19日(火)

友好都市提携週間

市では、オーストラリア連邦ビクトリア州キャンパス市と平成10年2月13日に友好都市提携を結び、市民や中学生同士の相互訪問や子どもたちが描いた絵の交換などを行ってきました。市では皆さんにキャンパス市の魅力をもっと知ってもらうため、今年も2月13日(水)から19日(火)までの期間を「友好都市提携週間」とし、期間中は写真展の開催やプラネタリウムの投映を行います。

◆キャンパス市写真展

8月から10月までに掛けて実施した交流事業の様子やキャンパス市の風景などを撮影した写真などを展示します。

日時 13日(水)～19日(火) 午前8時から午後5時

お知らせコーナー

時30分、午後5時15分
場所 保健福祉センター
企画政策課男女共同参画室
内線3335

◆プラネタリウム館 オーストラリアの夜更

オーストラリアで見ることが出来る星を紹介します。
日時 16日(土)・17日(日) 午後1時30分

場所 プラネタリウム館
観覧料 市内在住者 大人210円、子ども100円 市外在住者 大人310円、子ども150円
企画政策課男女共同参画室(49) 1125

人権擁護委員が新たに委嘱されました

人権擁護委員は、地域住民の中から人格・見識の優れた人たちが選ばれ、皆さんの日常生活の中で人権を尊重する思想の普及と高揚を図っています。また人権侵害による被害を受けた人を救済し、その人権を擁護しています。人権擁護委員は現在全国で14,000人おり、人権に関する相談や啓発に関する活動などを行っています。

興津圭さんと松宮正昭さんの任期が満了したことに伴い、新たに坂本兼一さんと山本香緒利さんが1月1日付けで法務大臣から委嘱されました。任期は平成27年12月31日までの3年間で、現在市内では今回委嘱された2人のほか富沢賢司さん、國島千恵子さんが人権擁護委員として活動しています。

男女共同参画セミナー
「賢くキレイになるためのコミュニケーション&メイク術」
千葉県男女共同参画地域推進員と千葉県男女共同参画センターでは、職場や家庭などの日常生活で役立つコミュニケーションの方法やメイク術を学ぶことができる講座を開催します。
日時 24日(日) 午後1時30分～3時30分(受け付け 午後1時～)

国民健康保険運営協議会委員を募集します
市では、国民健康保険事業の運営に関する重要事項を審議する国民健康保険運営協議会の委員を募集します。
任期 平成25年4月1日～平成27年3月31日(2年間)
対象 市内に在住で平日開催する会議に出席できる満20歳以上の市国民健康保険加入者 3人(応募者多数の場合は選挙基準による選挙)
※会議は年4回程度開催します。
報酬 会議1回、600円
◆◆◆ 所定の申込書(保険年金課にあります)に必要事項を記入の上、2月15日(金)(必着)までに直接保険年金課保険年金班 内線3174へ

庁舎建設等検討委員会委員を募集します

市では、現在老朽化などのために整備を検討している市役所庁舎について、今後の整備に関する基本計画の策定や基本設計などで文化・女性・福祉などのさまざまな視点から幅広く意見を伺い、事業を推進するために設置する「白井市庁舎建設等検討委員会」の委員を募集します。

任期 平成25年4月～庁舎整備終了時
対象 市内在住・在勤の20歳以上で次のいずれかの要件を満たす人 5人
○市役所の機能や公共施設のあり方などに関心がある人
○建築や行政に関する業務の従事経験がある人
※平成22年度以降に市と業務契約などを締結した人や業務契約などを締結した事業所などに所属する人は応募できません。
委員の選考に当たっては、市の選考基準により選考します。
会議は、平日の昼間に月1回程度開催する予定です。

報酬 会議1回6,600円
◆◆◆ 所定の申込書に必要事項を記入した上で、平成24年3月に白井市役所庁舎整備検討委員会から提出された提言書の内容を踏まえた「これからの市庁舎のあり方や庁舎整備の進め方など」について記述したレポート(A4用紙3～5枚程度、1枚につき1,000文字程度)、市内在住者は在住状況の確認に関する同意書、市内に勤者は住所・氏名・年齢・勤務地が分かるものの写しを添えて、3月1日(金)(必着)までに郵送か直接管財契約課管財契約班 内線3341・2へ
※申し込みの際は、必ず事前に募集要項で内容を確認してください。
申込書、在住状況の確認に関する同意書、募集要項は管財契約課、各センター、市ホームページにあります。
提言書は、市役所情報公開コーナーと市ホームページにあります。

納付を忘れず!

28日(水)は次の市税などの納期限です。
●固定資産税・都市計画税(4期)
●国民健康保険税(8期分)
●介護保険料(8期分)
●後期高齢者医療保険料(8期分)
市税などは期限内に納付しませ

納付を忘れず!

また次のような割引制度もあるため、便利で安心です。
※保険料の一部免除を受けている人は、割引制度の適用を受けられることができます。
【早割】
通常翌月末に振り替えられる各月分の保険料を当月末の振り

舗裝修繕工事を行います

市では、図の3カ所の区間で道路の舗裝修繕工事を行います。工事は午前9時から午後5時まで行い、工事中は交通誘導員を配置した上で、交通規制を行います。

道路課管理用地班 内線3213・5

【神々廻地区】
期間 2月上旬～3月上旬(工事日数は5日間程度)
交通規制区間 部分(車両片側交互通行)



【白井地区】
期間 2月中旬～下旬(工事日数は5日間程度)
交通規制区間 部分(車両片側交互通行)



【堀込・池の上地区】
期間 2月上旬～中旬(工事日数は3日間程度)
交通規制区間 部分(通行車線減少)



替えに変更すると、保険料から月額50円が割り引かれます。
【前納】
6カ月分が1年度分の保険料をまとめて口座振替で前納すると、一定割合の金額が割り引かれます。

※振替日は6カ月分が4月30日(水)と10月31日(水)、1年度分が4月30日(水)なので口座の残高不足に注意してください。
平成25年度分の割り引き額については、船橋年金事務所(424)8811か口座振替を希望する金融機関へ

庁舎整備基本計画(案)が

まとまりました

庁舎整備の必要性

現市役所庁舎は、旧耐震基準に基づき、昭和56年に建設されたもので、耐震性が不足しているほか、外壁や設備などの老朽化、バリアフリーやICT^{*}など建設後の社会環境の変化への対応も不足していることなど、多くの課題を抱えています。

これまでの取り組み

平成23年度に有識者や公募市民などにより設置した「白井市役所庁舎整備検討委員会」からは、整備が急がれること、また、整備手法としては、「減築+新築」案が有力である旨の提言がありました。

庁舎整備基本計画の目的

①概略の施設規模、目標とする事業費および財源、施設機能、敷地利用および各部署の配置などの計画策定

②平成23年度の提言に示された比較検討案3案(「新築案」「改修案」「減築+新築案」)を精査し、今回さらにLCC(ライフサイクルコスト(3ページ参照))の検討を加えることにより、最もさわらしい整備手法を

選定

③基本設計に向けた課題の整理

時代のニーズに合った行政サービスを提供できる環境整備や、地域の防災・防犯拠点としての機能も備えた新庁舎の整備

平成24年度は各種調査検討を進め、本年度からは、市議会議員、有識者、公募市民などにより新たに「白井市庁舎建設等検

討委員会」を設置し、基本計画の策定を進めました。

庁舎建設等検討委員会の様子

現庁舎の抱える課題

建築に関する課題

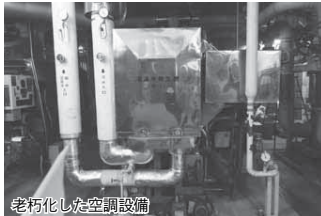
- ・耐震強度の不足(最小Is値0.52)^{*}
- ・外壁の老朽化
- ・断熱性能不足
- ・屋上防水の劣化
- ・雨漏りの発生



ひび割れの目立つ外壁

設備に関する課題

- ・昇降機・電気設備・機械設備・給排水設備・議場設備の老朽化



老朽化した空調設備

各法令に関する課題

- ・建設後の法律改正や新たな法律の制定により、現行法令に適合していない部分があります。(建築基準法、バリアフリー法、省エネ法など)



手すりの無い階段(バリアフリー法に不適合)

機能に関する課題

- ・不十分な防災拠点機能
- ・情報管理機能・ICT対応の遅れ
- ・執務室・相談室などのスペース不足
- ・わかりにくい窓口
- ・保健福祉センターとの連絡の不便



煩雑でわかりにくい窓口周り

庁舎整備の基本理念・基本方針

市の最上位計画である「第4次総合計画」の将来像である「市民と築く安心で健康なまち しろい」の実現に向けて、4つの庁舎整備の「基本理念」を掲げ、その基本理念を具現化する方策として10項目の「基本方針」をまとめました。

白井市の将来像 「市民と築く安心で健康なまち しろい」

基本理念

- (1) 人・暮らし・命を守る拠点としての庁舎
- (2) 市民主体のまちづくりと市民協働を進める開かれた庁舎
- (3) 市民の財産である豊かな緑と水を守る環境にやさしい庁舎
- (4) 行き届いた行政サービスを提供する庁舎

基本方針

- ①市民を守る防災・防犯拠点としての庁舎
- ②全ての利用者にやさしい庁舎
- ③個人情報、行政情報のセキュリティを強化した庁舎
- ④効率的で動きやすい庁舎
- ⑤市民の声が集約される議会機能を確保した庁舎
- ⑥市民協働・市民活動に配慮した庁舎
- ⑦市のシンボルとして市民が親しみをもてる白井市らしい庁舎
- ⑧環境に配慮した庁舎
- ⑨市民の親しみと良好な職場環境が経済的に持続可能(サスティナブル^{*})な庁舎
- ⑩未来を見据え、変化にフレキシブル(柔軟)に対応できる庁舎

防犯機能の強化

防犯機能などを強化するため、「印西警察署の分庁舎など」の設置に向け、千葉県警察本部と協議を進めます。

※警察署の分庁舎などを市役所内に設置することにより、白井地域における事件事故への迅速・的確な初動対応が図れます。また、運転免許証の住所変更などを行う警察窓口として、市民の利便性向上が図れます。



①わかりやすい案内カウンターの例



②わかりやすいサインの例



③プライバシーを保護できる窓口の例



④環境に配慮したソーラーパネルの例
写真①～③は「さいたま市南区サウスピア」

庁舎の整備手法の選定

比較検討案

整備手法は次の3案について、LCC（ライフサイクルコスト）、保健福祉センターとの連携、工事期間中の業務への影響など、多様な視点から比較検討し、選定しました。

整備手法	A案 【新築案】	B案 【既存免震改修+新築案】	C案 【既存減築改修+新築案】
案の概要	既存庁舎を全て取り壊し、新たに11,000平方メートルの庁舎を建設する案	既存庁舎9,000平方メートルについては耐震化および老朽箇所の改修を行い、2,000平方メートルを建設（新築）する案	既存庁舎9,000平方メートルについては建物の軽量化（4,000平方メートルの減築）により耐震性を確保し、6,000平方メートルを建設（新築）する案

検討にあたって

- ①建設規模については、現庁舎の規模約9,000平方メートルに新たな機能などが追加されることを考慮して11,000平方メートルと想定しました。
- ②既存躯体の耐久性（長寿命化）について確認した上で、LCCの算定期間は50年としました。
- ③既存改修部分については、躯体の劣化部分は補修し、電気・機械設備、内外の仕上げは新築と同等に更新するものとしました。

既存庁舎の長寿命化の検討

コンクリートの劣化状況など、既存躯体の耐久性について調査、検討の結果、部分的に劣化している箇所の補修・修繕を行うことにより、改修から50年程度使い続けることが可能であると判断しました。

LCCの検討

一般的にLCCとは、企画・設計から、建設、運用管理、最終的な解体再利用まで、建築物の生涯にわたる全てのコストの合計を指しますが、整備手法選定のためにLCCを比較する上では、「建設」および運用管理の中の「修繕・更新」にかかるコスト以外についてはA・B・C案でほとんど差異が生じないため、「建設費」と「修繕・更新費」を算出し、その合計をLCCとしました。

整備手法ごとの比較

(単位:千円)

項目	A案	B案	C案
建設費(税抜き) (A)	3,845,000	3,529,000	3,038,000
修繕・更新費(税抜き) (B)	4,628,000	4,643,000	4,596,000
LCC(税抜き) (A+B)	8,473,000	8,172,000	7,634,000
動線計画 (保健福祉センターとの連携)	現状より悪くなる	現状よりやや改善する	現状より改善する (屋内通路により接続)
工事期間中の業務への影響	小さい	大きい (仮設庁舎が必要)	小さい
工期	最も短い	長い	短い
プランニングの自由度	最も高い	低い	高い
建設に伴う廃棄物の量	大	小	中

経済性や機能性から比較検討した結果、総合的にC案が庁舎の整備手法として最も適当であると判断しました。

今後、基本設計はC案「減築+新築案」をベースとして進めます。

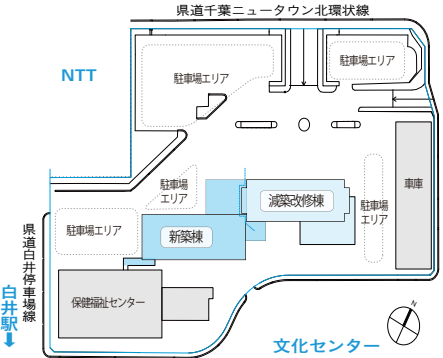
基本設計での課題

- 適正な規模の設定
- 耐震性確保のための構造形式の選定
- 建設コストの縮減および各種補助金の活用
- 建設工期の短縮
- 事業手法（発注方法）の検討

事業スケジュール

	H 25年度	H 26年度	H 27年度	H 28年度	H 29年度	H 30年度
基本計画	H26年2月					
基本設計						
実施設計						
1期工事 (新築棟工事)					新庁舎開庁 H29年4月	
2期工事 (減築改修棟工事)						全庁舎開庁 H30年4月

C案 配置図



事業費

項目	金額(千円)	備考
建設工事費	3,038,000	外構工事費、解体費など含む
附帯施設費	85,000	太陽光発電、梨棚コリドール(連絡通路)など
設計費	282,000	-
引越し費など		-
事業費合計(税抜き)	3,405,000	-

財源

種別	金額(千円)
国の補助金など	67,000
地方債	2,350,000
千葉県市町村振興資金貸付金	357,000
公共施設整備保全基金	463,000
一般財源	168,000
合計(税抜き)	3,405,000

日時 2月6日(日)

【住民説明会】

市では、左記のとおり、「白井市庁舎整備基本計画(案)」の住民説明会およびパブリックコメント(意見募集)を行います。詳しい内容は、白井市庁舎建設等検討委員会特設ホームページにあります。

住民説明会およびパブリックコメント

午前10時～正午(受付開始9時30分)
場所 白井市役所6階正庁【パブリックコメント】
募集期間 1月28日(火)～2月21日(金)
開催場所 市役所図書館福祉センター各センター、市ホームページ(ただし、閉庁日を除く)
管財契約課管財契約班
内線3341・2
http://www.city.shiroi.chiba.jp/detail/chousha-seibi.html

*用語解説

【ICT】「情報通信技術」の略。情報処理および情報通、つまり、コンピュータやネットワークに関連する諸分野における技術・産業・設備・サービスなどの総称。

【I値】耐震性を判定する指標(構造耐震指標)。I値0.6以上は耐震性を満たし、大規模地震に対して倒壊または崩壊の危険性が低いとされている。

【サステナブル】「持続可能な」という意味。将来の環境や次世代の利益を損なわない範囲内で社会発展を進めようとする理念。

お知らせコーナー

庁舎整備基本計画が決定しました



答申書を手渡す川岸委員長(右側)

や機能性から比較検討した結果、C案が最も適当であるが判断し決定しました。

この基本計画は、管財契約課や情報公開コーナー、市ホームページで閲覧できます。

今後のスケジュールについては、平成26年度に基本設計、平成27年度に実施設計を行い、平成28年度に新築棟建設工事、平成29年度に減築改修棟工事を行う予定です。

市民の安心・安全の確保と利便性の向上を図るため、平成30年4月の全庁閉庁を目指して事業を進めていきます。

住民説明会およびパブリックコメントの去来意見は次のとおりです。

【住民説明会】
開催日2月8日、意見数12件
● 整備手法の検討
● 建設費等のほか光熱水費の検討
● 警察機能がなくなることに伴う駐車台数の確保
● 白井駅方面からの庁舎への出入り

【パブリックコメント】
実施期間2月28日～3月21日
意見数52件
● 事業費の削減
● ワンストップ窓口等行政機能の検討
● 耐震性・省エネ等施設性能の検討
● 市民活動機能の確保
● 議会機能の位置および議場の有効利用
● 警察署分庁舎の位置および警察車両の駐車スペースの区別
● 保健福祉センターと文化センターへのアクセス
※意見の詳細については、市ホームページをご覧ください。またいただいた意見については、参考とさせていただきます。

庁舎の整備手法については「A案・新築案」「B案・既存免震改修+新築案」「C案・既存減築改修+新築案」を経済性

春の叙勲

4月29日に政府から「春の叙勲」の受章者が発表され、市内では辻さんが受章しました。
瑞宝中授章
辻靖三さん(大山口在住)
<元土木研究所長>

ペナン共和国大使講演会

ゾマホン・ルフィン駐日ペナン共和国大使を招き、西アフリカに位置するペナンの文化や歴史、アフリカと日本のことについて、日本語で講演を行います。

ゾマホン・ルフィン大使は、約20年日本に滞在し、テレビのバラエティー番組でタレントとして活躍され、2011年に駐日特命全權大使に就任されました。

日時 28日(土) 午後2時～4時
(開場 午後1時30分～)

場所 文化会館中ホール

対象 一般 150人(先着順)

※事前申し込みの必要はありません。

参加費 無料

企画政策課男女共同参画室内線3355・白井国際交流協会 ☎(497) 3040



ゾマホン大使

市農業委員会委員選挙における立候補予定者の説明会を開催

任期満了に伴う市農業委員会委員選挙を、7月6日(日)に行う立候補を予定する人に対して、次のおり説明会を行います。

日時 6月9日(月) 午後1時30分～

場所 市役所3階第2会議室

対象 市内在住20歳以上で、市内に10アール以上の農地を耕作している人

内容 選挙日程や立候補手続きの説明

選挙管理委員会 内線3312・3

西白井地区「ミニコミュニティ施設建設準備委員会」の公募委員を募集

市では、西白井地区コミュニティ施設の建設に際し、同施設的设计および管理運営などを調査するため、西白井地区コミュニティ施設建設準備委員会を設置します。

子育て中の人も委員として会議に参加できるように、一時保育を行います。

また西白井4丁目在住し、地区の代表者として委員会に参加したい人も、併せて募集します。

対象 ①市内在住・在勤・在学者で、18歳以上の人 2人
②西白井4丁目在住し、18歳以上で、地区代表者として委員会に参加したい人 1人
※選挙基準による選挙、選挙結果は全員に通知します。

任期 7月下旬から施設の建設が終了するまで

報酬 会議1回6,600円

納付を忘れずに市・県民税

市・県民税の納付期限は30日(月)です。

市税などは納期限内に納付し、滞りが掛かりません。

納税通知書は6月中旬に発送します。

市税の納税は、口座振替を利用すると便利です。また市税など(後期高齢者医療保険料を除く)は、納期限内であればコンビニエンスストアでも納付することができます。

収税課収税班 内線3121・5

6月は「シートベルト着用推進強化月間」です



万が一の時、事故の被害を軽減するためには、シートベルトやチャイルドシートの着用が有効です。昨年の自動車乗車中の事故では全県死者数45人中、シートベルト非着用は24人(53・3%)と半数以上を占めています。

車を運転する人や同乗する家族、知人の身の安全を守るため、全ての座席のシートベルトの着用を徹底しましょう。

市民交通安全通防犯班 内線3322

移動交番を開設します



移動交番

6月の移動交番の開設予定は次のとおりです。

「振り込め詐欺」が多発しています。気になることがありましたら、気軽に相談に来てください。

日時・場所 3日(火)、10日(月) 午前10時～正午・運動公園、16日(日) 午後2時～3時、27日(金) 午後2時～4時・セブオン千葉白井店(西白井)、28日(土) 午前10時～正午・ミニストップ白井河原店

臨時開設 13日(金) 午後1時～2時・イオンモール千葉ニュータウン(印西市)
印西警察署地域課 ☎0476(42)0110 内線291

事業者の皆さんへ 経済センサス基礎調査および商業統計調査を実施



総務省および経済産業省では7月1日を基準日として、全国すべての事業所および企業を対象に「経済センサス基礎調査」と「商業統計調査」を一体的に実施します。

「経済センサス基礎調査」は、事業所・企業の基本的構造を明らかにするとともに、各種統計調査の母集団情報の整備を図ることを目的として実施します。

「商業統計調査」は、商業の実態を明らかにし、商業に関する施策の基礎資料を得ることを目的として実施します。

調査は次の2つの方法を行いますので、調査の目的に理解をいたさず、回答をお願いします。

※調査内容は、法律により統計法以外の目的には使用されません。

【統計調査員による調査】
支社などない事業所および新設された事業所を対象に、統計調査員が6月末までに「調査員証」を携行して伺います。回答方法は統計調査員に調査票を提出する回答のほか、インターネットでも回答できます。

【本社等一括調査】
支社などを一括して企業または組織の本社などに、調査書類を郵送します。

企業または組織全体の内容とともに、支社等ごとの従業員数や売上金額などについても、本社などにおいて、郵送またはインターネットを利用して回答してください。

企画政策課情報管理班 内線3358

「総合計画・都市マスタープラン」の勉強会を開催

～市のこれからの「まちづくり」について一緒に考えてみませんか～

市では、平成28年度からの新たな市のまちづくりの指針となる「第5次総合計画」と市の都市計画に関する基本方針となる「都市マスタープラン」を策定しています。策定に当たり、将来の白井市の姿について皆さんと一緒に考える勉強会を開催します。

勉強会では、それぞれの計画について説明するとともに、参加した皆さんが自由に意見交換をする「ワークショップ」も行います。

日時 21日(土)・22日(日) 午後2時～5時(開場 午後1時30分～)

場所 保健福祉センター

対象 市内在住・在勤・在学者 各日30人(申し込み順)

※このほか無作為抽出により選出した人(各日70人程度)も参加します。

内容 総合計画と都市マスタープランについて、市の現状について、ワークショップ「10年後の白井市の将来像について」(内容は2日間とも同じです)

お問い合わせ 氏名、住所、電話番号、年齢、性別、参加希望日を、13日(金)までに電話かファクス、Eメールまたは直接企画政策課企画政策班 内線3351・3 ☎ kikaku-seisaku@city.shiroi.chiba.jpへ

主 な 内 容

- 所得税の還付申告はお早めに……………2
- 統一地方選挙の執行予定日……………3
- 住居表示実施のお知らせ……………3
- 白井市第4期障害福祉計画(素案)策定に関するパブリックコメントを実施……………4
- 「高齢者クラブ」に参加しませんか…5



申告は忘れずに行いましょう

◆申告が必要な人
 市・県民税の申告または確定申告が必要な人は、平成27年1月1日現在で市内に住所があり、平成26年中の状況が次のいずれかに該当する人です。

【市・県民税】
 ●所得が給与所得のみで、勤務先からしか給与支払報告書(源泉徴収票)が提出されていない人
 ●所得税の確定申告の必要はないが、生命保険料控除などの各種控除を受けようとする人
 ●障害年金や遺族年金などを受給し、ほかの所得がなかった人
 ●所得がなく、ほかの誰の扶養親族にもなっていない人
 ●他市町村に居住している納税者

◆申告が必要な人
 者の扶養親族になつていない人
 ※市・県民税は、所得があれば申告が必要になります。

【所得税】
 ●事業所得や不動産所得などがある場合
 ●平成26年中の所得の合計が基礎控除、扶養控除などの所得控除の合計額を超える人
 ※所得税の申告が必要ない場合でも、市・県民税の申告は必要になります。

◆給与所得がある場合
 ●給与収入が2千万円を超えた人
 ●給与以外の所得が20万円を超えた人

市・県民税の申告と所得税の確定申告を2月16日(月)から3月16日(月)まで受け付けます

市では、平成26年分の市・県民税の申告に係る個別相談を2月16日(月)から27日(金)まで行います。順番の受け付けは、午前8時30分から先着順になります。

また、住宅借入金等特別控除や医療費控除など所得税の還付を受けるための申告書の提出は、申告期間中でも無料相談や白書説明会などで順次受け付けます。

所得税の還付申告はお早めに(確定申告の日程など詳細は2ページをご覧ください)。

給与収入があった人
 ●医療費控除や住宅借入金等特別控除など、源泉徴収された所得税の還付を受ける人
 ●平成26年の途中で退職した人で、年末調整を受けていない人

◆白書指導会を開催しています
 市・県民税の申告と所得税の確定申告は、申告者自身が行うことになっています。

市では、会場に配置する指導員が巡回しながら申告者からの質問に答える、白書指導会を開催しています。

計算などが複雑で個別に指導を受けたい場合は、事前に収入金額や必要経費、各種控除にかかる書類を整理し、農業者や事業者などは事前に収支内訳書を作成してください。

期間中は、作成済みの確定申告書も提出できます。

◆年金所得者に係る確定申告不要制度
 年金所得者のうち、公的年金の収入額が400万円以下で、公的年金などにかかる雑所得以外の所得金額が20万円以下の人、所得税の申告を不要とするための確定申告書は提出できます。また、所得税の申告が必要ない人でも「公的年金等の源泉徴収票」に記載のない生命保険料などの控

除を受ける場合は、市・県民税の申告が必要になります。

◆確定申告は電子申告が便利です
 国税庁では、パソコンなどを利用した電子申告を推進し、国税庁ホームページで確定申告書などの作成が簡単にできるコーナーを開設しています。

電子申告は、初期登録を含む一連の操作で確定申告書の作成から送信まで行うことができ、「確定申告書等作成コーナー」で作成した申告書などは、印刷して、そのまま提出することも

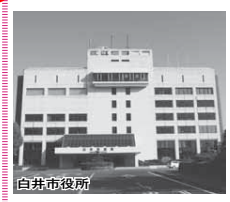
詳しい内容は国税庁ホームページにあります。

日程や確定申告に必要なものなどについては、2ページおよび市ホームページで確認するか、直接課税課市民税班へ問い合わせください。

なお、青色申告や消費税、贈与税、株式・土地の譲渡所得などの申告書の作成や相談は、市では行っていませんが、提出をするごときはできます。

※還付申告は、すでに給与などの支払いの際に、所得税が差し引かれている人が対象となります。

■市・県民税 課税課市民税班 内線3131・3 所得税 成田税務署 ☎0476(28)5151(代表)



白井市役所

庁舎整備基本設計(案)の住民説明会およびパブリックコメントを行います

市役所庁舎は耐震性能の不足や施設・設備の老朽化など多くの課題があります。この課題を解決するため「白井市庁舎建設等検討委員会」を設置し庁舎整備に向けた検討を進めています。このたび「庁舎整備基本設計(案)」がまとまりましたので、下記のとおり、住民説明会およびパブリックコメント(意見公募)を行います。

基本設計案の概要は、広報

2月1日号でお知らせします。

【住民説明会】
 日時 2月7日(土)
 午前10時～正午(受付開始9時30分)
 場所 保健福祉センター3階 団体活動室

【パブリックコメント】
 公募期間 1月28日(水)～2月17日(水)
 閲覧場所 管財契約課窓口
 市役所情報公開コーナー、図書館、各センター(閉庁日は除く)、市ホームページ
 対象 住民説明会、パブリックコメント共に、市内在住・在勤・在学の人、市内に事業所を有する法人・団体など

■管財契約課管財契約班 内線3341・2

市育休任期付職員(作業療法士)を募集します

市では、職員の育児休業取得などに伴い、任期付職員(作業療法士)の募集を行います。

勤務場所 こども発達センター(保健福祉センター内)

募集要件・人数 作業療法士の資格を有し、昭和44年4月2日以降に生まれた人(45歳以下) 1人

任期 平成27年4月1日～平成28年3月31日

■・■ 所定の応募書(総務課・市ホームページにあります)に必要事項を記入の上、履歴書、資格証の写しを添えて、2月10日(水)までに、郵送(消印有効)か直接総務課人事班 内線3314・5へ
 ※任期付職員とは、給料・各種手当および勤務時間などが正規職員と同様で、採用期間を定めた職員です。

任期付短時間勤務職員(保育士・栄養士・調理員)を募集します

市では、市立保育園の待機児童などの解消を図るため、限られた任期で短時間勤務(週31時間以内)を行う保育士などを募集します。

勤務場所 白井市立保育園(清水口・南山・桜台)

募集要件 保育士・栄養士は各登録証を有し、調理員共に昭和44年4月2日以降に生まれた人(45歳以下)

募集人数 保育士12人、栄養士1人、調理員1人

任期 平成27年4月1日～平成28年3月31日

「庁舎整備基本設計」が決定しました



答申書が手渡されました

広報しろい2月1日号でお知らせした「白井市庁舎整備基本設計(案)」については、住民説明会やパブリックコメント(意見募集)を経て、3月20日に川岸梅和白井市庁舎建設等検討委員会委員長から伊澤市長へ答申書が手渡されました。

市では、この答申を受け政策会議に諮り、3月24日に「白井市庁舎整備基本設計」を決定しました。

今後のスケジュールは、平成27年度に実施設計、平成28年度に新築棟建設工事、平成29年度に既存棟改修工事を行う予定ですが、消費税増税や昨今の建設物価の高騰など不透明な社会情勢を踏まえ、できるだけ早期の工事発注を目指すとともに、経費削減と工期の短縮も目指してまいります。

- 窓口カウンターは、低いカウンターにして市民も職員も座れるようにしたい
- 警察署分庁舎の設置にあたり、セキュリティに配慮して欲しい
- 駐車場の台数を増やして欲しい

- 「パブリックコメント」(実施期間1月28日～2月17日、意見数42件)
- さらなる経費削減と他の大規模事業を含めた計画性のある財源計画として欲しい
- 工事着手時期を東京オリンピック後に延期すべきである
- 議会休会中は、議場や委員会室を市民に開放して欲しい
- 南エントランスの設置により、市役所と文化センターを行き来する人が増えるので、市道に横断歩道を設置して欲しい
- ATM(現金自動預け払い機)の設置場所を検討して欲しい
- ※いただいた意見は、参考とさせていただきます。なお、基本設計やいたいただいた意見は、市ホームページで閲覧できます。



市役所1階の受付前で、新庁舎の完成模型を展示しています。基本設計も閲覧できます。

住民説明会およびパブリックコメントの主な意見は次のとおりです。

【住民説明会】
(開催日2月7日、参加者数33人、意見数28件)

管財契約課庁舎建設準備室
内線3341・2

お知らせコーナー

11日(月)から20日(水)まで「春の全国交通安全運動」です

入学から約1か月が過ぎ学校生活も落ち着くこの時期は、通園や通学にも慣れ、子どもたちの行動が活発化するため交通事故の増加が懸念されます。20日は「交通死亡事故ゼロを目指す日」です。子どもたちに交通ルールと交通マナーを習慣づけさせるとともに、皆さん一人一人が自覚と責任を持ち交通事故防止に努めましょう。

【重点目標】

- 子どもと高齢者の交通事故防止
- 自転車の安全利用の推進
- 全ての座席のシートベルトとチャイルドシートの正しい着用の徹底
- 飲酒運転の根絶



横断歩道を渡ろう

◆春の全国交通安全運動出動式◆

千葉県警察音楽隊の演奏や、なし坊たち印西警察署管内のゆるキャラや千葉県警察マスコットのシーボックも参加し、パレードを行います。外国の人も気軽に参加できるよう通訳も行います。みんなで一緒に参加しませんか。

日時 10日(日) 午後1時30分～3時30分
場所 イオンモール千葉ニュータウンコスモス広場(印西市)
園 市民安全課交通防犯班 内線3322

移動交番を開設します

5月の移動交番の開設予定は次のとおりです。

日時・場所 1日(金)、8日(金)、22日(金)、27日(金) 午後2時～3時・セブオン千葉白井店(西白井)、3日(金) 午後2時～4時・運動公園、23日(土) 午前10時～正午・ミニストップ白井河原子店

園 印西警察署地域課 ☎0476(42)0110

オーストラリア・ビクトリア州政府代表講演会



アダム・コニーニ駐日代表

アダム・コニーニ駐日代表を招きオーストラリアの歴史、文化、生活や日本との関係について、なめらかな日本語で講演を行います。

ビクトリア州は、オーストラリア南西部に位置し、同州のキャンパス市とは、平成10年に友好都市関係を締結して以来456人が交流事業で行き来しています。また、同州内の2校(カヤラム校・キロー校)と白井市の中学生の交流を平成4年度から行っており、これまでに1,615人の学生が参加しているなど、非常に良好な関係にあります。

男女共同参画推進会議を委嘱しました

企画政策課男女共同参画室 内線3355・白井国際交流協会 ☎(497)3040



委嘱を受ける委員

男女共同参画推進会議は、男女共同参画に関する市の取り組みや、市男女平等推進行動計画の進捗管理結果、平成27年度に予定している次期男女共同参画計画の策定について意見・助言をえる機関です。

園 企画政策課男女共同参画室 内線3355

折り鶴を広島へ送りました

1月23日～3月26日にかけて行われた「平和事業」では、市内内外の皆さんやボランティアの協力により、3月26日に241,730羽を広島市へ発送することができました。送付した折り鶴は、広島市平和記念公園に展示されています。

☎協力ありがとうございます

園 企画政策課男女共同参画室 内線3355

納付を忘れずに軽自動車税

軽自動車税の納付期限は6月1日(月)です。市税などは納期限内に納付しましょう(納期限を過ぎると延滞金がかかります)。

市税の納税は、口座振替を利用すると便利です。また市税など(後期高齢者医療保険料を除く)は、納期限内であればコンビニエンスストアでも納付することができます。

園 収納課取税班 内線3121

自動車税の納付を忘れずに

自動車税の納付期限は6月1日(月)までです。

最寄りの金融機関やコンビニエンスストアなどで早めに納付しましょう。

納期限まではインターネットを利用してクレジットカードでの納付が可能です。

詳細については同封されたしおりを見てください。

園 自動車税事務所 ☎043(243)2721

発見!白井の仕事を 白井駅構内の野菜直売所

今回は、白井駅構内で野菜などの直売所を開いている「ほのぼの芦田農園」を紹介します。

芦田農園は夫婦と子どもの家族3人で土づくりをモットーに、無農薬・減農薬で野菜の生産を行っています。

芦田農園が白井駅構内で直売所を始めたのは、子どもの就農をきっかけに、新たな直売場所を模索していた中、飛び込みで年々から駅構内に直売所を聞くこととなりました。

直売所では母親の恵さんが主に接客をしています。駅の乗降客に対し「おかのなきい」と明るく声を掛け、野菜ソムリエの資格を生かした野菜の食べ方などを丁寧に案内する姿勢と、駅構内に直売所を設けた発想が評価され、平成21年の「直売所甲子園」では優秀賞の「日本一」あたった直売所賞を受賞しています。

年間150種類の野菜を生産し、月・水・金曜日(祭日は休み)の午後4時から7時頃まで店を開いて販売しています。帰宅途中の人が購入をしていますが、会社帰りの男性客が3から4割を占めています。

直売所の利用者が動いているレ스토랑に紹介してくれたのをきっかけに、この野菜のおいしさが認められ、平成20年から都内などで数店舗を営むレ스토랑などへの野菜の出荷も行っています。今では、レ스토랑



笑顔でお迎えします

園 農政課農政班 内線3252

お詫びと訂正 広報しろい4月15日号3ページ「平成26年度白井市表彰式を開催」でお知らせしました、教育文化功労表彰の受賞者の読みに誤りがありました。「小坏吉美」さんは、正しくは「小坏吉美」さんでした。お詫びして訂正いたします。

庁舎整備基本計画が決定しました



答申書を手渡す川岸委員長(右側)

や機能性から比較検討した結果、C案が最も適当であると判断し決定しました。

この基本計画は、管財契約課や情報公開コーナー、市ホームページで閲覧できます。

今後のスケジュールについては、平成26年度に基本設計、平成27年度に実施設計を行い、平成28年度に新築棟建設工事、平成29年度に減築改修棟工事を行う予定です。

広報しろい2月1日号でお知らせしました「白井市庁舎整備基本計画(案)」については、住民説明会やパブリックコメント(意見募集)を経て、3月27日に川岸梅利庁舎建設等検討委員会委員長から伊澤市長へ答申書が渡されました。

市では、この答申を受け政策会議に諮り、4月21日に「白井市庁舎整備基本計画」を決定しました。

庁舎の整備手法については「A案・新築案」「B案・既存免震改修+新築案」「C案・既存減築改修+新築案」を経済性

- 警備機能が向上することによる
- 駐車場の確保
- 白井駅方面からの庁舎への出入り
- 事業費の削減
- パブリックコメント
- 実施期間(2月28日～2月21日)
- 意見書(5件)
- 事業費の削減
- ワンストップ窓口等行政機能の検討
- 耐震性・省エネ等施設性能の検討
- 市民活動機能の確保
- 議会議場の位置および議場の有効利用
- 警備費庁舎の位置および警察車両の駐車スペースの区別
- 保健福祉センターと文化センターへのアクセス
- 意見(詳細)については、ホームページをご覧ください。また、いただいた意見については、参考とさせていただきます。
- 管財契約課管財契約班 内線3341・2

春の叙勲

4月29日に政府から「春の叙勲」の受章者が発表され、市内では辻さんが受章しました。

瑞宝中授章
辻靖三さん(大山口在住)
<元土木研究所長>

ベナン共和国大使講演会

ゾマホン・ルフィン駐日ベナン共和国大使を招き、西アフリカに位置するベナンの文化や歴史、アフリカと日本のことについて、日本語で講演を行います。

ゾマホン・ルフィン大使は、約20年日本に滞在し、テレビのバラエティー番組でタレントとして活躍され、2011年に駐日特命全權大使に就任されました。

日時 28日(土) 午後2時～4時
(開場 午後1時30分～)

場所 文化会館中ホール

対象 一般 150人(先着順)

※事前申し込みの必要はありません。

参加費 無料

企画政策課男女共同参画室内線3355・白井国際交流協会 ☎(497) 3040



ゾマホン大使

市農業委員会委員選挙における立候補予定者の説明会を開催

任期満了に伴う市農業委員会委員選挙を、7月6日(日)に行う予定です。

立候補を予定する人に対して、次のおり説明会を行います。

日時 6月9日(月) 午後1時30分～

場所 市役所3階第2会議室

対象 市内在住20歳以上で、市内に10アール以上の農地を耕作している人

内容 選挙日程や立候補手続きの説明

選挙管理委員会 内線3312・3

西白井地区「ミニコミュニティ施設建設準備委員会の公募委員を募集

市では、西白井地区「ミニコミュニティ施設」の建設に際し、同施設的设计および管理運営などを調査審議するため、西白井地区「ミニコミュニティ施設建設準備委員会」を設置します。

子育て中の人も委員として会議に参加できるように、一時保育を行います。

また西白井4丁目に住住し、地区の代表者として委員会に参加したい人も、併せて募集します。

対象 ①市内在住・在勤・在学者で、18歳以上の人 2人
②西白井4丁目に住住し、18歳以上で、地区代表者として委員会に参加したい人 1人
※選挙基準による選挙、選挙結果は全員に通知します。

任期 7月下旬から施設の建設が終了するまで

報酬 会議1回6,600円

※会議は年間5回程度です。

● 所定の申込書(市民活動支援課、各センター、市ホームページ)に必要事項を記入の上、13日(金)必着まで、Eメールか直接市民活動支援課に届けてください。内線3151・2・shimikansu@city.shiroi.chiba.jp

用やチャイルドシートの正しい着用を徹底しましょう。

● 市民安全課交通防犯班 内線3322

「経済センサス基礎調査」は、事業所・企業の基本的構造を明らかにするとともに、各種統計調査の母集団情報の整備を図ることを目的として実施します。

「商業統計調査」は、商業の実態を明らかにし、商業に関する施策の基礎資料を得ることを目的として実施します。

調査は次の2つの方法を行いますので、調査の目的に理解をいたし、回答をお願いします。

※調査内容は、法律により統計以外の目的には使用されません。

【統計調査員による調査】
支社などない事業所および

新設された事業所を対象に、統計調査員が6月末までに「調査員証」を携行して伺います。

回答方法は統計調査員に調査票を提出する回答のほか、インターネットでも回答できます。

【本社等一括調査】
支社などを一括して企業または組織の本社などに、調査書類を郵送します。

企業または組織全体の内容とともに、支社等ごとの従業員数や売上金額などについても、本社などにおいて、郵送またはインターネットを利用して回答してください。

企画政策課情報管理班 内線3358

6月の移動交番の開設予定は次のおりです。

「振り込め詐欺」が多発しています。気になることがありましたら、気軽に相談に来てください。

日時・場所 3日(火)、10日(月) 午前10時～正午・運動公園、16日(日) 午後2時～3時、27日(金) 午後2時～4時・セブオン千葉白井店(西白井)、28日(土) 午前10時～正午・ミニストップ白井河原店

臨時開設 13日(金) 午後1時～2時・イオンモール千葉ニュータウン(印西市)
印西警察署地域課 ☎0476(42)0110 内線291

6月は「シートベルト着用推進強化月間」です



万が一の時、事故の被害を軽減するためには、シートベルトやチャイルドシートの着用が有効です。昨年の自動車乗車中の事故では、乗車死者数45人中、シートベルト非着用は24人(53・3%)と半数以上を占めています。

車を運転する人や同乗する家族、知人の身の安全を守るため、全ての座席のシートベルトの着

6月の移動交番の開設予定は次のおりです。

「振り込め詐欺」が多発しています。気になることがありましたら、気軽に相談に来てください。

日時・場所 3日(火)、10日(月) 午前10時～正午・運動公園、16日(日) 午後2時～3時、27日(金) 午後2時～4時・セブオン千葉白井店(西白井)、28日(土) 午前10時～正午・ミニストップ白井河原店

臨時開設 13日(金) 午後1時～2時・イオンモール千葉ニュータウン(印西市)
印西警察署地域課 ☎0476(42)0110 内線291

事業者の皆さんへ
経済センサス基礎調査および商業統計調査を実施

総務省および経済産業省では7月1日を基準日として、全国すべての事業所および企業を対象に「経済センサス基礎調査」と「商業統計調査」を一体的に実施します。

「総合計画・都市マスタープラン」の勉強会を開催
～市のこれからの「まちづくり」について一緒に考えてみませんか～

市では、平成28年度からの新たな市のまちづくりの指針となる「第5次総合計画」と市の都市計画に関する基本方針となる「都市マスタープラン」を策定しています。策定に当たり、将来の白井市の姿について皆さんと一緒に考える勉強会を開催します。勉強会では、それぞれの計画について説明するとともに、参加した皆さんが自由に意見交換をする「ワークショップ」も行います。

日時 21日(土)・22日(日) 午後2時～5時(開場 午後1時30分～)

場所 保健福祉センター

対象 市内在住・在勤・在学者 各日30人(申し込み順)

※このほか無作為抽出により選出した人(各日70人程度)も参加します。

内容 総合計画と都市マスタープランについて、市の現状について、ワークショップ「10年後の白井市の将来像について」(内容は2日間とも同じです)

● 氏名、住所、電話番号、年齢、性別、参加希望日を、13日(金)までに電話かファクス、Eメールまたは直接企画政策課企画政策班 内線3351・3・kikaku-seisaku@city.shiroi.chiba.jpへ

子育て支援施設からのお知らせ

5園合同企画事業 みんなであそぼう

スマイル(清水口)・ふれんど(南山)・ドリーム☆ポケット(はなぶさ)・こざくらキッズ(こざくら)・いづみ(白井ふじ保育園)の子育て支援施設が合同で、紙芝居や工作・モグラたたき・的当てなどのコーナー遊びなどを行う事業です。親子で参加してみませんか。

日程・場所 19日(木)・富士センター
時間 午前10時30分～11時30分(受け付け 午前10時～)
対象 未就学児とその保護者(自由参加)
園 スマイル(清水口保育園内) ☎(491) 8201、ふれんど(南山保育園内) ☎(491) 1131

子育て支援センター「スマイル」

①育児講座「卒乳・断乳」
日時 6月27日(金) 午後1時30分～3時30分
場所 子育て支援センタースマイル(清水口保育園内)
対象 市内在住の乳幼児とその保護者 20組(申し込み順)
講師 熊谷由里助産師



②親子講座「親子でリズムダンス」
日時 7月5日(土) 午前10時～11時30分
場所 富士センター
対象 市内在住の1歳6カ月頃から就学前までの子とその保護者 25組(申し込み順)
講師 日本子どもフィットネス協会認定指導員 佐々木優子さん

申・園 ①は6月2日(月)、②は6月4日(水)から、電話か直接スマイル(清水口保育園内) ☎(491) 8201へ

子育て支援センター「ふれんど」

ふれあい運動あそび
日時 21日(土) 午前10時30分～11時50分
場所 子育て支援センターふれんど(南山保育園内)
対象 市内在住の1歳から就学前までの子とその保護者 30組(申し込み順)
 ※素足で参加してください。
講師 幼児体育指導員 片岡正幸さん
申・園 電話か直接ふれんど(南山保育園内) ☎(491) 1131へ



保健福祉センター

地域福祉計画策定等委員を募集

市では、行政と地域住民などが相互に協力し支え合う地域福祉を推進するため「地域福祉計画」を策定しています。

この計画の進捗状況の把握や、次期計画について検討するための市民委員を募集します。

子育て中の人も委員として会議に参加できるように、一時保育を行います。

対象 市内在住・在勤者で20歳以上の人 2人

※選挙基準により選考し、選考結果は全員に通知します。

任期 平成26年7月29日～平成29年7月28日(3年間)

報酬 会議1回6,600円 ※会議は年2～4回を予定しています。

申・園 所定の申込書(社会福

祉課、市ホームページにありま
す)に必要事項を記載の上、16
日(木)までに、郵送(消印有効)
か直接社会福祉課厚生班 ☎
(497) 3482へ

「ママヘルプサービス」の登録ヘルパーを募集

「ママヘルプサービス」とは、家事や育児を手伝ってくれる人がいない産後8週間以内の市内在住の人に対し、ヘルパーを派遣し産後の生活を支援するサービスです。

あなたの資格と育児経験を生かしてみませんか。

1回の勤務時間は、準備や事務処理なども含め3時間程となります。

対象 保育士、看護師、ホームヘルパー2級以上のいずれかをもち、育児経験のある人

内容 沐浴、調理、掃除、洗濯、授乳、育児相談など

※依頼により内容が変更となり
ます。1時間1,030円(交通費別途あり)

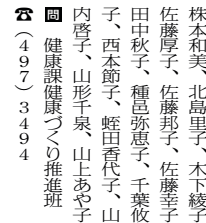
食生活改善推進員を委嘱

推進員は、さまざまな世代に
応じた料理教室を開催したり、
ふれあいまつりなどのイベント
に参加し「食」を通じて、市民
の皆さんの健康づくりを推進し
ていきます。

推進員は、次の皆さんです。

食生活改善推進員(敬称略)
 有富留子、飯塚三津子、大熊喜
久枝、大塚久仁子、海保益子、
株本和美、北島里子、木下綾子、
佐藤厚子、佐藤那子、佐藤幸子、
田中秋子、種邑弥恵子、千葉依
子、西本節子、蛭田香代子、山
内啓子、山形千泉、山上あや子

健康課健康づくり推進班
 ☎(497) 3494



栄養を受ける食生活改善推進員

男性料理教室

基礎から学べる男性のための料理教室です。
手間をかけずに、栄養バラン
スのよい、おいしい料理を作っ
て、家族のために腕を振るって
みませんか。

日時 17日(火)、21日(土) 午前10時～午後1時30分(受け付け 午前9時45分)

場所 保健福祉センター
対象 市内在住の男性 各日15人(申し込み順)

参加費 400円(材料費)
申・園 住所、氏名、電話番号、参加希望日を、電話かEメールで、健康課健康づくり推進班 ☎(497) 3494・kenkou@city.shiroi.chiba.jpへ

ファミサポまつり
 「子育ての助け合いを行っている「しろいファミリーサポート・センター」は、恒例の「ファミサポまつり」を開催します。ヨーヨー釣りやかるた、風船人形作りなど、楽しい遊びがいっぱいです。

※保護者同伴で参加してください。
日時 7月5日(土) 午前10時～正午

場所 保健福祉センター
対象 市内在住の2歳から小学校低学年までとその保護者 100人(申し込み順)

参加費 子ども一人につき50円(チケット代)
申・園 電話でしろいファミリーサポート・センター ☎(491) 8277(月～金曜日の午前9時～午後4時)へ

私立幼稚園就園奨励費補助金

今まで私立幼稚園の補助金関係は、市教育委員会学校教育課で行っていましたが、組織の見直しにより平成26年度以降は児童家庭課で行います。

市では、公認の私立幼稚園に通う児童の保護者の経済的負担軽減と、幼児教育の振興を目的に、保育料と入園料の一部を補助する「就園奨励費補助金」を交付しています。この補助金は、市が国の補助を受けて交付するもので、市内在住の3～5歳児が公認の私立幼稚園に通園している場合、その保護者に対し補助を行います。

補助限度額は右表1・2のとおりで、各基準により異なります。

対象 市内在住で平成20年4月2日から平成23年4月1日までに生まれ、公認の私立幼稚園に通園している幼児を持つ保護者
 ※満3歳に達した幼児(平成23年4月2日～平成24年4月1日生まれ)が、翌年の4月を待たずに年度の途中から幼稚園に入園する場合も補助の対象となります。

申 各幼稚園を通じて配布する「保育料等減免措置に関する調書」に必要事項を記入の上、直接通園している幼稚園へ

園 児童家庭課保育班 ☎(497) 3488

【表1】私立幼稚園就園奨励費補助金

基準(平成26年度の市町村民税額など)	補助限度額(年額)		
	1人就園または同一世帯から2人以上就園している場合の最年長者(第1子)	同一世帯から2人以上就園している場合の次年長者(第2子)	同一世帯から3人以上就園している場合の左欄以外の園児(第3子以降)
生活保護世帯	308,000円	308,000円	308,000円
市町村民税非課税世帯	199,200円	253,000円	308,000円
市町村民税所得割非課税世帯	199,200円	253,000円	308,000円
市町村民税所得割課税額年額が基準額A以下となる世帯	115,200円	211,000円	308,000円
市町村民税所得割課税額年額が基準額Aを超えB以下となる世帯	62,200円	185,000円	308,000円
上記以外の世帯	該当せず	154,000円	308,000円

【表2】私立幼稚園就園奨励費補助金(小学1～3年生の兄・姉を有している場合)

基準(平成26年度の市町村民税額など)	補助限度額(年額)		
	小学1～3年生の兄・姉を1人有する園児の最年長者(第2子)	小学1～3年生の兄・姉を1人有し、同一世帯から2人以上就園している場合の左欄以外の園児および小学1～3年生の兄・姉を2人以上有している園児(第3子以降)	
生活保護世帯	308,000円	308,000円	308,000円
市町村民税非課税世帯	253,000円	308,000円	308,000円
市町村民税所得割非課税世帯	253,000円	308,000円	308,000円
市町村民税所得割課税額年額が基準額A以下となる世帯	211,000円	308,000円	308,000円
市町村民税所得割課税額年額が基準額Aを超えB以下となる世帯	185,000円	308,000円	308,000円
上記以外の世帯	154,000円	308,000円	308,000円

●世帯構成員中2人以上に所得がある場合は、保護者およびそれ以外の家計の主宰者である扶養義務者の所得割課税額を合算します。また、市町村民税の所得割課税額については、住宅借入金等特別税額控除前の所得割課税額です
 ●基準額Aとは、34,500円に次に掲げる①および②の額を足した額です
 ①21,300円に16歳未満の扶養親族の数を掛けた額 ②11,100円に16歳以上19歳未満の扶養親族の数を掛けた額
 ●基準額Bとは、171,600円に次に掲げる①および②の額を足した額です
 ①19,800円に16歳未満の扶養親族の数を掛けた額 ②7,200円に16歳以上19歳未満の扶養親族の数を掛けた額