

白井第三小学校区 まちづくりアンケート調査 ～調査へのご協力のお願い～

白井第三小学校区の未来のまちづくりに向けてみなさまのご意見をお聞かせください！

白井市では、市民皆さまの生活に身近な小学校区で、市民が主体となり、協力・連携のもと、地域の課題解決や魅力づくりにより、住みよいまちをつくる「小学校区単位のまちづくり」を推進するため、白井第三小学校区をモデル小学校区として、これから取り組んでいくことになりました。

本調査は、白井第三小学校区での暮らしとこれからのまちづくりについて、小学校区にお住まいの皆さまからご意見、ご意向をお聞きし、これから市民が主体になって取り組む「小学校区単位のまちづくり」を検討する基礎資料として活用させていただくことを目的に実施するものです。

このたびは、白井第三小学校区在住の18歳以上の方の中から800人の方を無作為に選び、アンケート調査へのご協力をお願いしております。

調査票は無記名であり、お答えいただいた内容は統計的に処理いたしますので、ご回答いただいた方にご迷惑をおかけするようなことはありません。

お忙しい中、誠に恐れ入りますが、アンケート調査の趣旨をご理解のうえ、調査にご協力をいただきますよう、よろしくお願い申し上げます。

令和元年9月

白井市長 笠井喜久雄

ご記入にあたってのお願い

1. あて名のご本人がご自分の考えでお答えください。
2. 選択する○の数や次の問への進み方にご注意ください。
3. お答えの中に「その他」を選んだときは、具体的な内容を記入してください。

この調査票にご記入いただきましたら、同封の返信用封筒で

10月7日（月）までにご投函ください。

（切手をお貼りいただく必要はありません）

本調査に関するお問い合わせは、下記までお願いいたします。

白井市役所 市民環境経済部 市民活動支援課 市民活動支援係

電話：047-401-4078（直通） E-mail：shiminkatsudou@city.shiroi.chiba.jp

第三小学校区での暮らしについて

「第三小学校区」とは、白井第三小学校の通学区域で、富士、復・根の一部からなる地域を範囲とします。

問1 第三小学校区にお住まいになって何年ぐらいになりますか。(○印は1つ)

- | | | |
|--------------|--------------|--------------|
| 1. 3年未満 | 2. 3年～10年未満 | 3. 10年～20年未満 |
| 4. 20年～30年未満 | 5. 30年～40年未満 | 6. 40年以上 |

問2 第三小学校区の住みやすさについてどう思いますか。(○印は1つ)

- | | | |
|------------|------------|--------------|
| 1. 住みやすい | 2. まあ住みやすい | 3. どちらともいえない |
| 4. 少し住みにくい | 5. 住みにくい | |

問3 第三小学校区に愛着を感じていますか。(○印は1つ)

- | | | |
|-------------|------------|--------------|
| 1. 愛着がある | 2. まあ愛着がある | 3. どちらともいえない |
| 4. あまり愛着がない | 5. 愛着がない | |

問4 これからも第三小学校区に住み続けたいと思いますか。(○印は1つ)

- | | |
|--------------------------|--|
| 1. ずっと住み続けたい | |
| 2. しばらくの間は住み続けたい | |
| 3. 市内の他小学校区に移り住みたい(理由:) | |
| 4. 他市に移り住みたい(理由:) | |
| 5. わからない | |

問5 第三小学校区の魅力(〔例えば〕好きな理由、良い点、自慢できること、お気に入りの場所・モノなど)をお聞かせください。

--

第三小学校区での日頃の関わりや地域活動について

問 6. ふだん地域の方と、どの程度の関わりがありますか。(○印は1つ)

- | | |
|-------------------------|---------------|
| 1. 家の行き来をするなど、親しく関わっている | 2. ときどき立ち話をする |
| 3. 会ったらあいさつをする | 4. 特に関わりはない |

問 7. 地域の人々のつながりが薄れてきていると思いますか。(○印は1つ)

- | | | |
|-----------|-----------|--------------|
| 1. そう思う | 2. ややそう思う | 3. あまりそう思わない |
| 4. そう思わない | 5. わからない | |

問 8. 地域の人々のつながりは必要だと思いますか。(○印は1つ)

- | | | |
|-----------|-----------|--------------|
| 1. そう思う | 2. ややそう思う | 3. あまりそう思わない |
| 4. そう思わない | 5. わからない | |

問 9. 第三小学校区にいざというとき助け合える人や信頼して相談できる人がいますか。
(○印はいくつでも)

- | | |
|--------------|-----------------|
| 1. とおり近所の人 | 2. 小学校区に住む友人、知人 |
| 3. 小学校区に住む親戚 | 4. 小学校区にはいない |

問 10. 第三小学校区で活動している団体等についてご存知ですか。(①～⑫までそれぞれ
○印を1つずつ)

	よく 知っている	名前は 知っている	知らない
①自治連合会白井第三小学校区支部			
②地区社会福祉協議会(ラミチェ)			
③民生委員・児童委員			
④青少年相談員			
⑤第三小学校 PTA			
⑥富士センター運営協議会			
⑦富士消防団			
⑧交通指導員			
⑨防犯指導員			
⑩高齢者クラブ			
⑪白井ふじ保育園			
⑫白井富士商店会			

本アンケート調査でいう「地域活動」とは

地域の団体が中心となり行われる住民の交流・ふれあい行事、防災、防犯、交通安全、福祉、健康づくり、子育て支援、青少年の健全育成、環境等に関する各種活動のことをいいます。

地域の団体として、自治会、地区社会福祉協議会、民生委員児童委員連絡協議会、青少年相談員連絡協議会、PTA、高齢者クラブのほか、様々な団体があります。

問 11. 現在、第三小学校区の地域活動に関心がありますか。(○印は1つ)

- | | |
|-----------------------|----------------------|
| 1. 関心があり、積極的に参加している | 2. 関心はあるが、あまり参加していない |
| 3. 関心はないが、付き合いで参加している | 4. 関心がなく、参加していない |

問 12. 第三小学校区の地域活動は活発だと思いますか。(○印は1つ)

- | | | |
|----------|------------|-------------|
| 1. 活発である | 2. やや活発である | 3. あまり活発でない |
| 4. 活発でない | 5. わからない | |

第三小学校区の地域課題について

問 13. 第三小学校区にお住まいになり、**あなたが感じている地域課題** (生活で普段気になる事、不安・心配な事・困っている事など) はどんなことですか。(○印はいくつでも)

1. 外国人との共生 (在住外国人への支援、相互理解など)
2. 環境美化 (ゴミ拾い・清掃、緑化・花の植栽など)
3. 健康づくり (生活習慣病・介護予防の運動、スポーツ、健康教室など)
4. 交通安全 (子ども・高齢者の事故防止、自転車等の安全運転など)
5. 高齢者、障がい者への支援 (サロン等の居場所づくり、見守り・安否確認、日常生活支援など)
6. 子育て支援 (サロン等の交流・情報交換の場づくりなど)
7. ゴミの減量・資源化
8. 住民同士の親睦・交流 (夏祭り、各種交流イベントなど)
9. 生活マナー (路上駐車、ポイ捨て防止など)
10. 青少年の健全育成 (居場所づくり、体験活動、世代間交流、学習支援など)
11. 地域イベントや活動の情報発信 (情報誌の発行、ホームページの作成など)
12. 地域活性化 (まちおこし、にぎわいづくり、コミュニティビジネスなど)
13. 地域の伝統文化の継承・保存
14. 地域のリーダーや担い手の発掘・育成
15. 防犯 (登下校の見守り、地域パトロール、振り込め詐欺の予防など)
16. 防災 (大地震などの災害時の緊急時の対応など)
17. その他 ()
18. 特にない ➔18を選択した方は、問 15 へ進んでください。

※上記の選択肢は、地域が主体となる事柄を想定し設定しています。

問 14. **問 13 で○をつけたなかで、特に重要な地域課題** (生活で普段気になる事、不安・心配な事・困っている事など) はどんなことですか。重要と思う順番に番号をお書きください。

1 番目に重要

2 番目に重要

3 番目に重要

第三小学校区のこれからの住みよいまちづくりについて

問 15. 第三小学校区を住みよいまちにしていくために、これから地域でどのようなつながりが大切だと思いますか。(○印はいくつでも)

- | | |
|-----------------------|------------------------|
| 1. 日常的に気軽にあいさつや会話ができる | 2. 趣味や娯楽を共有できる |
| 3. 災害など、いざという時に助け合える | 4. 地域の課題を解決するための活動ができる |
| 5. その他 (|) 6. つながりが大切と思わない |

問 16. 第三小学校区を住みよいまちにしていくために、これから地域活動は大切だと思いますか。(○印は1つ)

- | | | |
|-----------|-----------|--------------|
| 1. そう思う | 2. ややそう思う | 3. あまりそう思わない |
| 4. そう思わない | 5. わからない | |

問 16 で 1、2 を選んだ方 → 問 17 へ 3～5 を選んだ方 → 問 18 へ

問 17. 第三小学校区の地域活動を盛んにしていくために、これから必要なことは何だと思いますか。(○印はいくつでも)

1. 活動のメンバーを増やす
2. 活動のリーダーをつくる
3. 住民が気軽に交流できる機会をつくる
4. 若い世代が参加しやすい環境をつくる
5. 住民の知識・技能・経験をいかせる機会を増やす
6. 地域で協力・連携する意識を育む
7. 地域の活動・イベント等の情報を発信する
8. 住民同士や団体間で情報を共有する
9. 活動に必要なお金を確保する
10. 活動の拠点となる場所を確保する
11. その他 ()
12. 特にない

問 18. 第三小学校区のまちづくりに、これからどのように関わっていきたいですか。
(○印は1つ)

- | | |
|--------------------|------------------------|
| 1. 積極的に協力・参加していきたい | 2. 機会があるときに協力・参加していきたい |
| 3. 関心はあるが協力・参加は難しい | 4. 関心がなく協力・参加できない |
| 5. わからない | |

問 19. 第三小学校区を住みよいまちにしていくために、**これから地域（住民）が中心になって取り組むべきこと**はどんなことだと思いますか。(○印はいくつでも)

- | |
|--|
| 1. 外国人との共生活動（在住外国人への支援、相互理解など） |
| 2. 環境美化活動（ゴミ拾い・清掃、緑化・花の植栽など） |
| 3. 健康づくり活動（生活習慣病・介護予防の運動、スポーツ、健康教室など） |
| 4. 交通安全活動（子ども・高齢者の事故防止、自転車等の安全運転など） |
| 5. 高齢者、障がい者への支援活動（サロン等の居場所づくり、見守り・安否確認、日常生活支援など） |
| 6. 子育て支援活動（サロン等の交流・情報交換の場づくりなど） |
| 7. ゴミの減量・資源化の活動 |
| 8. 住民同士の親睦・交流活動（夏祭り、各種交流イベントなど） |
| 9. 生活マナーの啓発活動（路上駐車、ポイ捨て防止など） |
| 10. 青少年の健全育成活動（居場所づくり、体験活動、世代間交流、学習支援など） |
| 11. 地域イベントや活動の情報発信（情報誌の発行、ホームページの作成など） |
| 12. 地域活性化の活動（まちおこし、にぎわいづくり、コミュニティビジネスなど） |
| 13. 地域の伝統文化の継承・保存活動 |
| 14. 地域のリーダーや担い手の発掘・育成 |
| 15. 防犯活動（登下校の見守り、地域パトロール、振り込め詐欺の予防など） |
| 16. 防災活動（大地震などの災害時の緊急時の対応など） |
| 17. その他（ ） |
| 18. 特にない →18 を選択した方は、問 21 へ進んでください。 |

問 20. 問 19 で○をつけたなかで、特に地域（住民）が中心になって取り組むべきことは
どんなことですか。重要と思う順番に番号をお書きください。

1 番目に重要 2 番目に重要 3 番目に重要

問 21. 問 19 で示した 1～17 の活動の中で、あなたがこれから協力・参加していきたい
活動があれば、あてはまる番号をいくつでも記入してください。(特になければ空欄)

--

問 22. 今後、第三小学校区が目指すまちづくりの将来像を表すものとして、どのような言葉（キーワード）がふさわしいと思いますか。（○印はいくつでも）

1. 豊かさ	2. 安全	3. 快適	4. 安心	5. 幸せ	6. 優しさ
7. 支えあい	8. つながり	9. ふれあい	10. 生きがい	11. 誇り	12. 活力
13. 健やか	14. その他（	）			

あなたご自身やご家族のことについて

問 23. あなた自身やご家族についておたずねします。

性別 (○印は1つ)	1. 男性 2. 女性 3. 無回答
年齢 (○印は1つ)	1. 18歳～19歳 2. 20歳～29歳 3. 30歳～39歳 4. 40歳～49歳 5. 50歳～59歳 6. 60歳～69歳 7. 70歳以上
居住地域 (○印は1つ) [居住地域の自治会をお選びください]	1. 復四町会 2. 丸山自治会 3. 白井木戸自治会 4. オージーコートヴィレッジ自治会 5. 富士南園区自治会 6. 栄区 7. 富士自治会 8. 富士東自治会 9. 富士西自治会 10. 白井ロジューマン自治会 11. 白井木戸区 12. わからない（その理由： ）
同居している 家族構成 (○印は1つ)	1. 一人暮らし 2. 夫婦のみ 3. 親と子（2世代） 4. 祖父母と親と子（3世代） 5. その他 上記の質問で2～5を回答した方のみお答えください。 同居している家族構成について、 あてはまる番号にいくつでも○印 をつけてください。 1. 未就学児（小学生未満） 2. 小中学生 3. 高校生以上の在学者 4. 高齢者（65歳～74歳） 5. 高齢者（75歳以上） 6. その他の家族
仕事 (○印は1つ)	1. フルタイム労働 2. 短時間労働（アルバイト・パート） 3. 自営業・自由業 4. 専業主婦・主夫 5. 学生 6. 無職 7. その他（ ）

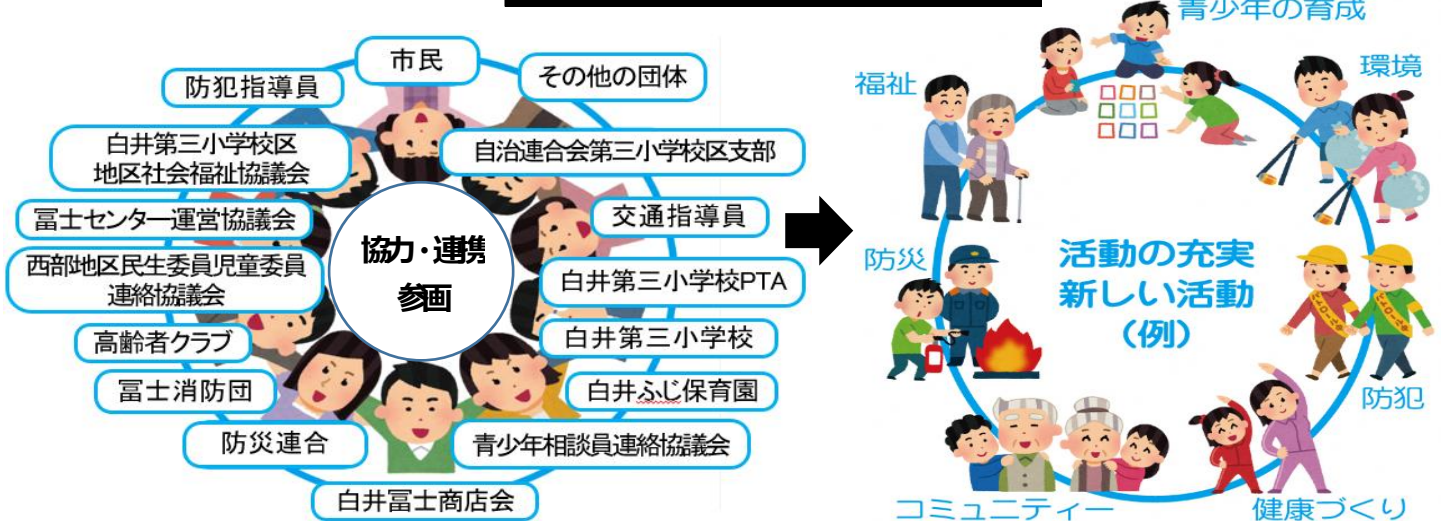
問 24. これからの第三小学校区の住民主体の「小学校区単位のまちづくり」について、アイデアやご意見を自由にお聞かせください。[例：こんな視点・工夫が必要、こんな取り組みが大切、こうすれば取り組みが広がる、等]

「小学校区単位のまちづくり」とは

生活に身近で互いの顔が見える小学校区で、地域の団体や市民の皆さんが主役となり、互いに協力・連携し、地域課題の解決や魅力づくりに取り組んでいくまちづくりです。

団体の協力・連携や市民の参画により、これまで以上に充実した活動や新たな活動が生まれ、住みよいまちが実現します。

小学校区単位のまちづくりのイメージ



<アイデア・意見記入欄>

以上で質問は終わりです。ご協力ありがとうございました。
ご記入いただいた調査票は、返信用封筒に入れて **10月7日(月) まで**に投函してください。

今後、みんなでまちづくりトークなど、小学校区単位のまちづくりに参加できる機会があります。
第三小学校区のこれからのまちづくりに興味のある方、参加をご希望の方は、下記にお名前と連絡先をご記入ください。個別にご案内いたします。

氏名		住所	白井市
電話		メールアドレス	