

証明書発行窓口(出張所)のあり方に関するアンケート調査結果

第1 アンケート調査の実施概要

1 調査の目的

今後の証明書発行のあり方を検討するに当たり、住民票の取得方法の認知度や利用実態など、証明書発行業務に関する市民のニーズを把握することを目的として実施した。(今回は令和元年度に実施)

2 調査項目

- (1) 住民票の取得方法の認知度
- (2) 住民票・印鑑証明・戸籍証明等(以下「住民票等」という。)の取得頻度
- (3) 住民票等の主な取得方法
- (4) 回答者の属性(年齢・居住地区)
- (5) 住民票等の取得目的・その他

3 調査設計

- (1) 実施主体:白井市 市民課
- (2) 調査方法:郵送
- (3) 調査対象:市内在住の18歳以上の男女 2,000人(無作為抽出により選定)
- (4) 調査時期:2022年4月27日(水)~2022年5月22日(日)

4 前回調査(令和元年度)との変更点

- (1) 調査方法を窓口等での直接回収から無作為抽出による郵送回収に変更
- (2) 住民票等の取得目的を調査対象に追加

第2 アンケート調査結果

1 回答件数 895件(回収率:44.75%)

2 概要

(1) 住民票の取得方法の認知度

「コンビニ交付や全国の市町村窓口での広域交付の認知度が向上」

「コンビニ交付」の認知度が37.9%から64.9%に向上しており、20歳代以下では「コンビニ交付」の認知度が「出張所」を大幅に上回っています。マイナンバーカードの取得率が向上したことが要因として考えられます。

「白井市役所」が99.3%、「出張所」が81.7%と前回調査時と同様に認知度が高いほか、「全国の市町村窓口」が12.5%から18.3%、「代理申請」が34.4%から54.5%、「郵便申請」が22.7%から40.0%と認知度が向上しており、前回調査時より住民票の取得方法の周知が進んでいると言えます。

(2) 住民票等の取得頻度

「約半数が取得しておらず、年1回以下が75%以上を占める」

「取得していない」が49.0%、「1回ぐらい」が28.5%と、併せて75%以上が年1回以下であり、前回調査時より年1回以下の割合が増加しています。調査方法を窓口等での直接回収から無作為抽出による郵送回収に変更したこと、マイナンバーによる情報連携が普及したことが要因と考えられます。

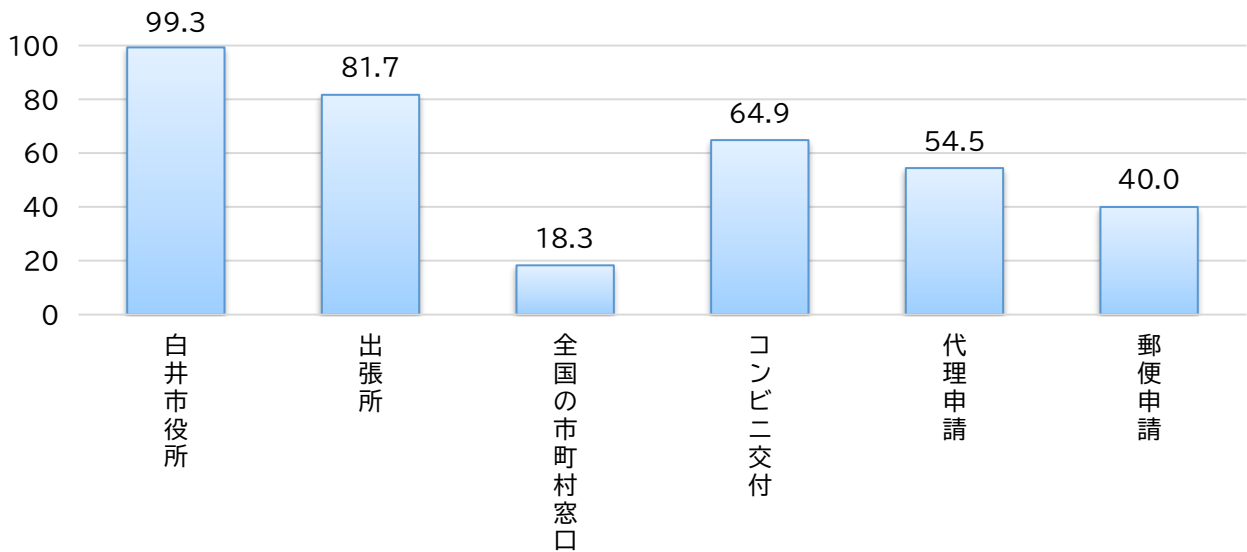
(3) 住民票等の主な取得方法

「コンビニ交付の割合が増加し、出張所の割合が減少」

「コンビニ交付」の割合が1.7%から15.4%と前回調査時より大幅に増加した一方、「出張所」の割合が36.8%から26.9%に減少しています。マイナンバーカードの取得率が向上したことが要因として考えられます。

3 住民票の取得方法の認知度

問1 あなたは、次の場所・方法で住民票がとれることを御存知ですか。（単位：%）



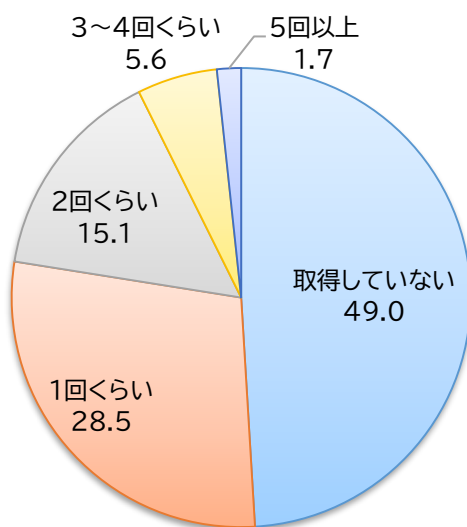
	白井市役所		出張所		全国の市町村窓口		コンビニ交付		代理申請		郵便申請	
	前回	今回	前回	今回	前回	今回	前回	今回	前回	今回	前回	今回
全体	97.0	99.3	81.3	81.7	12.5	18.3	37.9	64.9	34.4	54.5	22.7	40.0
20歳未満	97.9	86.7	60.4	33.3	4.2	13.3	16.7	80.0	12.5	26.7	4.2	13.3
20歳代	98.0	100.0	56.2	53.2	9.2	12.8	29.4	70.2	21.6	34.0	13.7	19.1
30歳代	96.3	100.0	77.6	81.0	9.3	11.4	44.7	68.4	31.1	54.4	19.9	41.8
40歳代	98.8	99.3	85.5	77.5	12.9	19.6	41.0	63.8	35.3	55.1	23.7	36.2
50歳代	100.0	100.0	93.0	80.9	16.4	21.1	48.8	72.4	48.8	61.8	29.9	42.8
60歳代	97.0	100.0	92.1	91.8	16.4	23.4	38.2	75.5	44.8	63.6	32.1	47.8
70歳代	93.3	99.5	85.2	86.6	12.6	16.3	27.4	53.5	27.4	51.5	20.7	41.1
80歳以上	80.0	96.9	71.4	79.7	5.7	15.6	25.7	45.3	22.9	39.1	14.3	35.9
白井第一小学校区	98.7	98.8	70.7	65.5	2.7	20.2	36.0	59.5	25.3	53.6	12.0	39.3
白井第二小学校区	100.0	100.0	74.3	72.7	5.7	18.2	45.7	54.5	22.9	39.4	14.3	15.2
白井第三小学校区	96.2	100.0	83.1	86.3	12.7	19.7	38.5	59.8	34.3	53.0	20.7	31.6
大山口小学校区	98.9	100.0	79.3	86.0	12.0	19.3	35.9	65.8	37.0	56.1	26.1	37.7
清水口小学校区	96.3	98.5	88.8	89.7	13.8	14.7	42.5	72.8	38.8	54.4	30.0	45.6
七次台小学校区	93.9	100.0	71.2	71.8	13.6	20.5	31.8	60.3	24.2	57.7	15.2	37.2
南山小学校区	97.3	99.1	77.9	75.9	15.0	17.2	36.3	65.5	31.9	57.8	24.8	46.6
池の上小学校区	98.6	99.1	81.4	82.8	12.9	15.5	40.0	60.3	41.4	56.0	32.9	40.5
桜台小学校区	97.5	98.8	86.9	90.7	13.5	23.3	38.5	79.1	37.7	52.3	25.8	50.0

「コンビニ交付」の認知度が37.9%から64.9%に向上しています。マイナンバーカードの取得率が向上したことが要因として考えられます。「白井市役所」が99.3%、「出張所」が81.7%と前回調査時と同様に認知度が高いほか、「全国の市町村窓口」が12.5%から18.3%、「代理申請」が34.4%から54.5%、「郵便申請」が22.7%から40.0%と認知度が向上しており、前回調査時より住民票の取得方法の周知が進んでいると言えます。

年齢別では、20歳代以下で「コンビニ交付」の認知度が「出張所」を大幅に上回っています。一方、80歳以上で「コンビニ交付」の認知度が低くなっています。

4 住民票等の取得頻度

問2 あなたは過去1年に何回ぐらい、住民票、印鑑証明、戸籍証明等を取得しましたか。(単位:%)



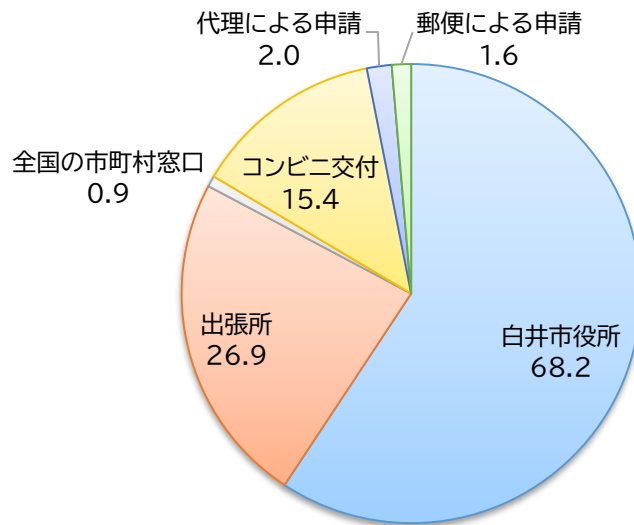
	取得していない		1回くらい		2回くらい		3~4回くらい		5回以上	
	前回	今回	前回	今回	前回	今回	前回	今回	前回	今回
全体	22.8	49.0	35.8	28.5	23.0	15.1	13.2	5.6	5.2	1.7
20歳未満	41.7	33.3	31.3	26.7	8.3	40.0	16.7	0.0	2.1	0.0
20歳代	22.9	51.1	30.7	26.7	28.8	13.3	12.4	8.9	5.2	0.0
30歳代	24.2	46.2	36.0	23.1	23.6	15.4	13.0	12.8	3.1	2.6
40歳代	18.5	50.7	38.6	24.6	20.9	15.9	14.5	5.8	7.6	2.9
50歳代	17.9	40.1	34.8	30.9	26.4	19.7	14.4	7.9	6.5	1.3
60歳代	18.3	45.1	37.8	38.6	25.0	7.6	15.2	6.0	3.7	2.7
70歳代	31.3	56.2	34.3	26.1	20.9	15.3	8.2	1.5	5.2	1.0
80歳以上	36.4	60.6	48.5	18.2	9.1	18.2	6.1	3.0	0.0	0.0
白井第一小学校区	20.3	54.1	29.7	22.4	25.7	12.9	14.9	8.2	9.5	2.4
白井第二小学校区	22.9	63.6	40.0	12.1	34.3	15.2	0.0	6.1	2.9	3.0
白井第三小学校区	24.4	50.4	36.2	30.4	24.9	13.0	8.9	4.3	5.6	1.7
大山口小学校区	19.8	51.3	34.1	28.7	29.7	14.8	13.2	3.5	3.3	1.7
清水口小学校区	15.0	47.4	46.3	29.6	17.5	17.8	15.0	3.7	6.3	1.5
七次台小学校区	22.7	55.1	27.3	26.9	33.3	11.5	15.2	6.4	1.5	0.0
南山小学校区	29.2	47.0	38.1	30.4	17.7	17.4	11.5	3.5	3.5	1.7
池の上小学校区	22.9	44.8	31.4	31.0	18.6	13.8	20.0	7.8	7.1	2.6
桜台小学校区	21.0	39.1	35.4	29.9	22.2	19.5	16.0	10.3	5.3	1.1

「取得していない」が49.0%、「1回くらい」が28.5%と、併せて75%以上が年1回以下であり、前回調査時より年1回以下の割合が増加しています。調査方法を窓口等での直接回収から無作為抽出による郵送回収に変更したこと、マイナンバーによる情報連携が普及したことが要因と考えられます。

年齢別では、20歳代・40歳代・70歳代・80歳以上で「取得していない」が過半数を占めています。

5 住民票等の主な取得方法

問3 年1回以上取得したことがある場合、主にどの場所・方法で取得しましたか。(単位:%)



	白井市役所		出張所		全国各市町村窓口		コンビニ交付		代理申請		郵便申請	
	前回	今回	前回	今回	前回	今回	前回	今回	前回	今回	前回	今回
全体	58.1	68.2	36.8	26.9	0.6	0.9	1.7	15.4	1.1	2.0	1.7	1.6
20歳未満	44.8	60.0	44.8	0.0	0.0	0.0	3.4	40.0	3.4	0.0	3.4	0.0
20歳代	67.5	66.7	27.8	33.3	0.0	0.0	2.4	8.3	0.8	4.2	1.6	4.2
30歳代	62.1	81.0	32.1	21.4	0.7	2.4	2.1	26.2	0.7	2.4	2.1	0.0
40歳代	63.7	70.1	31.2	22.4	0.0	1.5	3.4	20.9	0.9	1.5	0.9	1.5
50歳代	48.5	62.0	46.9	30.4	1.0	1.1	0.0	19.6	1.5	4.3	2.0	2.2
60歳代	50.0	67.7	44.8	26.3	0.6	1.0	1.3	12.1	1.3	1.0	1.9	1.0
70歳代	59.4	66.7	35.8	33.3	1.9	0.0	0.0	6.9	0.9	0.0	1.9	2.3
80歳以上	73.9	76.9	26.1	19.2	0.0	0.0	0.0	7.7	0.0	3.8	0.0	0.0
白井第一小学校区	83.6	97.4	11.9	5.3	1.5	0.0	0.0	2.6	1.5	2.6	1.5	0.0
白井第二小学校区	84.6	66.7	15.4	33.3	0.0	0.0	0.0	8.3	0.0	0.0	0.0	0.0
白井第三小学校区	53.5	55.2	43.2	32.8	0.0	1.7	2.7	20.7	0.5	3.4	0.0	1.7
大山口小学校区	61.4	69.1	28.9	23.6	1.2	0.0	2.4	18.2	1.2	0.0	4.8	0.0
清水口小学校区	61.8	62.0	35.5	33.8	1.3	0.0	0.0	16.9	0.0	1.4	1.3	2.8
七次台小学校区	69.8	88.6	20.6	17.1	1.6	0.0	3.2	11.4	1.6	2.9	3.2	0.0
南山小学校区	70.0	75.4	26.7	16.4	1.1	0.0	1.1	13.1	0.0	3.3	1.1	1.6
池の上小学校区	77.2	71.4	19.3	22.2	0.0	1.6	1.8	12.7	1.8	1.6	0.0	3.2
桜台小学校区	35.1	45.3	58.8	50.9	0.0	3.8	0.9	24.5	2.2	1.9	3.1	1.9

「コンビニ交付」の割合が1.7%から15.4%と前回調査時より大幅に増加した一方、「出張所」の割合が36.8%から26.9%に減少しています。マイナンバーカードの取得率が向上したことが要因として考えられます。

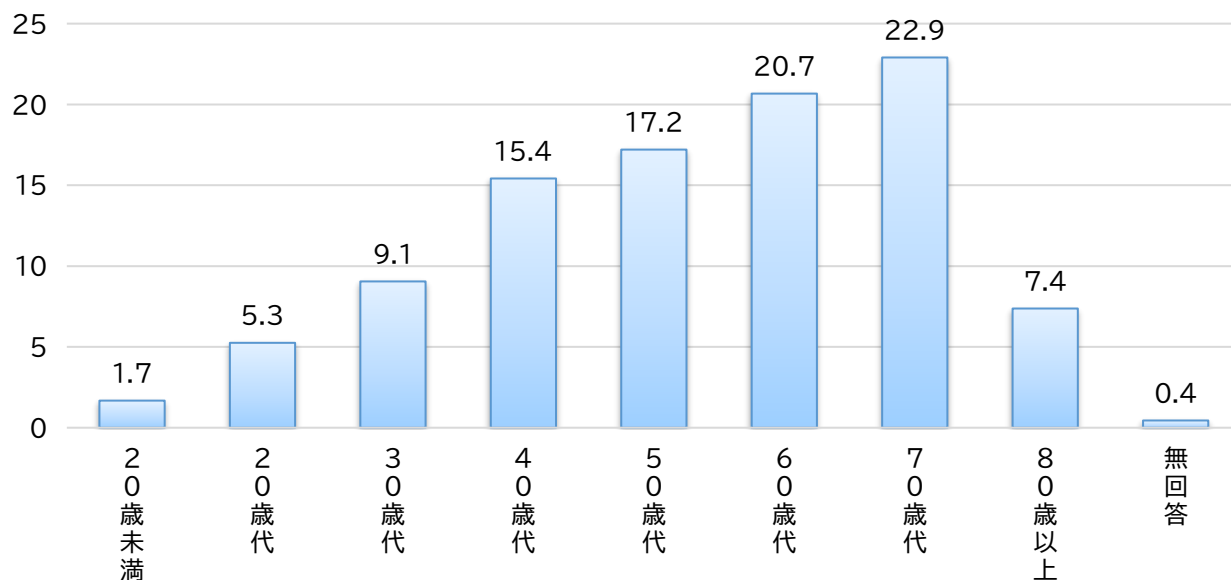
年齢別では、20歳未満と30歳代で「コンビニ交付」の割合が高くなっています。

6 回答者の属性

(1) 年齢

問4 あなたの年齢にあてはまる番号に○をつけてください。

(%)



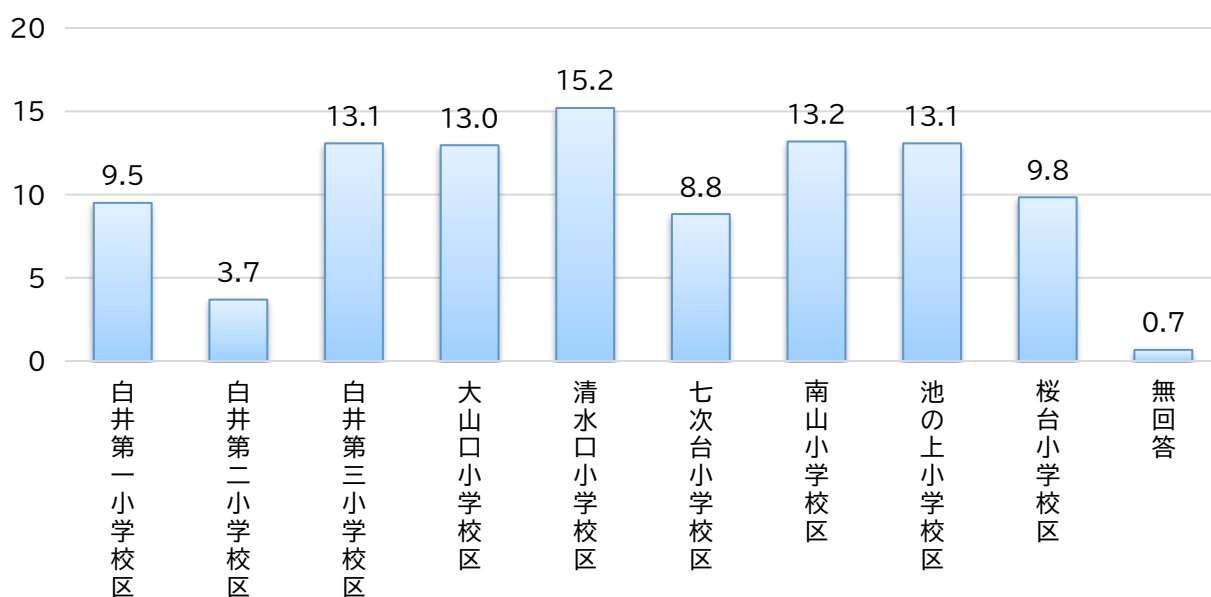
年齢	前回		今回	
	実数	%	実数	%
20歳未満	48	4.2	15	1.7
20歳代	153	13.3	47	5.3
30歳代	161	14.0	81	9.1
40歳代	249	21.7	138	15.4
50歳代	201	17.5	154	17.2
60歳代	165	14.4	185	20.7
70歳代	135	11.8	205	22.9
80歳以上	35	3.0	66	7.4
無回答	1	0.1	4	0.4
サンプル数 (% ベース)	1,148	100.0	895	100.0

「70歳代」が最も多く22.9%となっています。次いで「60歳代」(20.7%)、「50歳代」(17.2%)、「40歳代」(15.4%)、「30歳代」(9.1%)、「80歳以上」(7.4%)、「20歳代」(5.3%)、「20歳未満」(1.7%)となっています。

(2) 居住地区

問5 あなたのお住まいの地区はどちらですか。次の選択肢から1つ選んで番号に○をつけてください。

(%)



居住地区	前回		今回	
	実数	%	実数	%
白井第一小学校区	75	6.5	85	9.5
白井第二小学校区	35	3.0	33	3.7
白井第三小学校区	213	18.6	117	13.1
大山口小学校区	92	8.0	116	13.0
清水口小学校区	80	7.0	136	15.2
七次台小学校区	66	5.7	79	8.8
南山小学校区	113	9.8	118	13.2
池の上小学校区	70	6.1	117	13.1
桜台小学校区	244	21.3	88	9.8
白井市外	46	4.0	0	0.0
無回答	114	9.9	6	0.7
サンプル数 (% ベース)	1,148	100.0	895	100.0

「清水口小学校区」が最も多く 15.2%となっています。次いで「南山小学校区」(13.2%)、「白井第三小学校区」(13.1%)、「池の上小学校区」(13.1%)、「大山口小学校区」(13.0%)、「桜台小学校区」(9.8%)、「白井第一小学校区」(9.5%)、「七次台小学校区」(8.8%)、「白井第二小学校区」(3.7%)となっており、地域による回答数の差が前回調査時より小さくなっています。

7 住民票等の取得目的・その他

問6 あなたは、これまで住民票等の証明をどのような時に必要としましたか。
その他、御意見がありましたら、ご自由に記入してください。

(1) 住民票等の取得目的 (467 件)

- ・住居の移転(大山口小学校区・30 歳代)
- ・自動車免許書本籍変更の時。まだマイナンバーで住民票の取得をしたことがない。(白井第三小学校区・70 歳代)
- ・転居。印鑑証明?(南山小学校区・80 歳以上)
- ・通学定期券の発行。運転免許証の取得時。(池の上小学校区・20 歳未満)
- ・兄弟の依頼で必要な時(白井第三小学校区・70 歳代)
- ・マイナンバーは作ってあるが、利用したことがない。(大山口小学校区・70 歳代)
- ・国家資格を取得する時使用。最近は特に使用していません。(白井第三小学校区・70 歳代)
- ・不動産関連(清水口小学校区・50 歳代)
- ・運転免許。不動産売却。(桜台小学校区・60 歳代)
- ・資格取得、車購入時などに使用した。(池の上小学校区・40 歳代)
- ・就職活動時に必要。(大山口小学校区・70 歳代)
- ・子どもの入学手続き(清水口小学校区・50 歳代)
- ・いつ使ったか忘れるくらい記憶にないが、引っ越しの時かな?(白井第一小学校区・60 歳代)
- ・車購入の為(池の上小学校区・70 歳代)
- ・車を購入するとき。(大山口小学校区・50 歳代)
- ・住所変更(白井第一小学校区・70 歳代)
- ・パスポート申請。相続手続き(桜台小学校区・60 歳代)
- ・妻の不妊治療費の申請。車の購入時。(桜台小学校区・50 歳代)
- ・子どもの学校卒業時にどの字体で登録されているかの確認で取得したのが最後かと思います。(大山口小学校区・40 歳代)
- ・バイク登録・登記などで必要とした。(七次台小学校区・50 歳代)
- ・しばらくは住民票を取得しておりません(清水口小学校区・70 歳代)
- ・2月に白井市へ転入しました。引っ越しに伴い住民票などの提出タイミングがありましたので、マイナンバーでコンビニ印刷がとても便利でした。(清水口小学校区・30 歳代)
- ・10年以上取得していない。(七次台小学校区・60 歳代)
- ・遺産相続手続き等。(七次台小学校区・70 歳代)
- ・自動車学校入学の為。(白井第三小学校区・50 歳代)
- ・車購入のとき(白井第三小学校区・70 歳代)
- ・住宅購入時(清水口小学校区・50 歳代)
- ・外国旅行の時にパスポートを取得した時(白井第三小学校区・80 歳以上)
- ・運転免許証住所変更時(白井第三小学校区・70 歳代)
- ・代理人(南山小学校区・80 歳以上)
- ・夫の転勤で他県へ引っ越しをした時。(南山小学校区・70 歳代)
- ・銀行での使用(白井第三小学校区・70 歳代)
- ・住民票等の証明書の発行をお願いしたことは思い出せない位昔のことです。(池の上小学校区・70 歳代)
- ・保険手続き。銀行関係。(池の上小学校区・70 歳代)
- ・定期券(通学)を購入するとき。就職のとき。(南山小学校区・30 歳代)
- ・(企業)年金を受け取る為の証明(1 回年)など(池の上小学校区・70 歳代)
- ・印鑑証明(池の上小学校区・70 歳代)
- ・パスポート申請。自動車の購入時。相続手続。金融機関への住所・氏名変更届時。(白井第一小学校区・60 歳代)
- ・座間キャンプに来訪する際に必要と言われたため。(南山小学校区・20 歳代)
- ・勤務先へ提出。家族の保険金の代理請人登録時(清水口小学校区・50 歳代)
- ・私自身のためにとったことはほとんどない。配偶者の代理としてはあります。(清水口小学校区・70 歳代)
- ・家族が亡くなった時。引越。就職。(大山口小学校区・70 歳代)
- ・企業年金受給のため、毎年1 回居住を証明するものとして必要となります。(大山口小学校区・70 歳代)
- ・住宅。車。(清水口小学校区・50 歳代)
- ・金融機関提出。(白井第三小学校区・60 歳代)

- ・学校の提出書類。相続。(大山口小学校区・60 歳代)
- ・引越し。免許証の住所変更。(大山口小学校区・60 歳代)
- ・還暦後、証明証の取得の記憶なし。(清水口小学校区・70 歳代)
- ・公的資格取得のため(七次台小学校区・60 歳代)
- ・車購入の時(白井第一小学校区・60 歳代)
- ・家族間の証明(白井第二小学校区・80 歳以上)
- ・不動産の契約(白井第一小学校区・60 歳代)
- ・保証人(南山小学校区・50 歳代)
- ・生命保険会社へ提出。会社の小学校休校等の申請時等(白井第三小学校区・30 歳代)
- ・車の名義変更。車庫証明など(白井第三小学校区・40 歳代)
- ・車の購入時(大山口小学校区・60 歳代)
- ・車購入・売却。(南山小学校区・70 歳代)
- ・子どもの会社への提出書類。(白井第三小学校区・70 歳代)
- ・転居時。パスポート申請時。(清水口小学校区・50 歳代)
- ・父親の死去に伴う手続き等。(白井第一小学校区・50 歳代)
- ・健康保険の手続き(大山口小学校区・40 歳代)
- ・あまり必要としたことがない(白井第三小学校区・60 歳代)
- ・仕事に伴い住民票を取った。(清水口小学校区・60 歳代)
- ・家族の就職の保証人になるため。(池の上小学校区・年齢不明)
- ・孫の学校。就職関係。(清水口小学校区・80 歳以上)
- ・住宅ローン借り換え時(白井第一小学校区・40 歳代)
- ・大学入学書類。口座開設。(大山口小学校区・50 歳代)
- ・特定医療(指定難病)の申請する時の証明(白井第三小学校区・70 歳代)
- ・パスポート。免許証。その他。(池の上小学校区・70 歳代)
- ・公的手続き。レンタルバッグ契約。(白井第三小学校区・30 歳代)
- ・不妊治療の申請(白井第一小学校区・40 歳代)
- ・パスポート更新。免許の更新。(七次台小学校区・70 歳代)
- ・登記手続(南山小学校区・70 歳代)
- ・携帯電話の取得時のみ(南山小学校区・70 歳代)
- ・マンション購入時(清水口小学校区・70 歳代)
- ・住民票は何度か取ったことがあります(出張所で)、何のためにとったかは忘れてしまいました。(大山口小学校区・70 歳代)
- ・バイト。大学等の手続き。(南山小学校区・20 歳未満)
- ・遺族年金申請の時(この時は市民課窓口で取得しました)(大山口小学校区・70 歳代)
- ・相続関係で必要。子どもの免許取得で必要。(七次台小学校区・40 歳代)
- ・転居。パスポート申請。(大山口小学校区・60 歳代)
- ・大学院入試手続き(南山小学校区・20 歳代)
- ・アメリカ大使館に提出の為。孫の書類提出の為。(南山小学校区・80 歳以上)
- ・必要な時がない(白井第一小学校区・50 歳代)
- ・相続。公的機関に提出。不動産登記(清水口小学校区・60 歳代)
- ・パスポート(清水口小学校区・60 歳代)
- ・運転免許証の住所変更。自動車の登録変更。引越時に必要とした。(七次台小学校区・50 歳代)
- ・引っ越してきたとき(白井第三小学校区・60 歳代)
- ・パスポート申請時(大山口小学校区・60 歳代)
- ・アルバイト、会社等への書類提出時。(桜台小学校区・20 歳代)
- ・遺族年金手続き(南山小学校区・50 歳代)
- ・土地建物の名義変更。(白井第三小学校区・70 歳代)
- ・就職。進学。(白井第三小学校区・50 歳代)
- ・子供の学校関係。(桜台小学校区・50 歳代)
- ・免許証取得の際(白井第一小学校区・20 歳代)
- ・車の購入時(白井第一小学校区・60 歳代)
- ・家を建てた時。転職時。申請時(学校等)(清水口小学校区・40 歳代)
- ・直近で必要とした事はありますが、資格の証明に利用したかもしれません。(南山小学校区・30 歳代)

- ・住居引越し。住宅の売買。(池の上小学校区・70 歳代)
- ・不動産関係。相続関係。(すべて代理人が実行)(白井第三小学校区・80 歳以上)
- ・出産後会社に提出用。車庫証明、車の購入をしたあとの手続き用。(清水口小学校区・30 歳代)
- ・自動車購入。(七次台小学校区・50 歳代)
- ・転居、婚姻に関わる手続き(白井第三小学校区・30 歳代)
- ・1.子ども(18才)が通帳を作る時、公的証明(住民票)が必要となり、取得したばかりです。2.大学合格手続き時、住民票記載事項証明が必要となった。今年はずっと2件取得したが普段全く必要としません。(南山小学校区・50 歳代)
- ・融資。会社。(大山口小学校区・50 歳代)
- ・自動車免許取得時等に使いました。(池の上小学校区・50 歳代)
- ・パスポート。年金。国家資格?(清水口小学校区・60 歳代)
- ・パスポート。年金。(清水口小学校区・60 歳代)
- ・車の購入、転居、など年一回あるかないか程度。それ以外に親が亡くなった際に戸籍を申請したが郵送できるため便利だった。(大山口小学校区・40 歳代)
- ・修学旅行。進学先入学。(南山小学校区・20 歳未満)
- ・転勤の時(池の上小学校区・70 歳代)
- ・引越し。結婚(各種公的文書の変更)(白井第三小学校区・30 歳代)
- ・転入したので会社へ提出した。(桜台小学校区・50 歳代)
- ・子供の出生、結婚などの会社へ申請。(桜台小学校区・30 歳代)
- ・仕事、資格取得等。(七次台小学校区・40 歳代)
- ・自動車購入のため(桜台小学校区・50 歳代)
- ・相続(七次台小学校区・50 歳代)
- ・会社での必要書類提出。学校通学定期購入。(桜台小学校区・30 歳代)
- ・会社提出書類として。(白井第三小学校区・50 歳代)
- ・主人亡き直後の相続登記の必要書類でした。(南山小学校区・80 歳以上)
- ・自動車購入時。(白井第三小学校区・50 歳代)
- ・扶養関係の申請(大山口小学校区・60 歳代)
- ・保険関係。住所変更。(清水口小学校区・70 歳代)
- ・印鑑証明→車の購入時(南山小学校区・70 歳代)
- ・印鑑証明証。身元保証書等の保証人としての必要書類として(池の上小学校区・70 歳代)
- ・パスポート取得時。戸籍関連をもっと手軽に取得したい。(白井第三小学校区・30 歳代)
- ・廃車手続き用に印鑑証明を取得(池の上小学校区・50 歳代)
- ・相続(清水口小学校区・80 歳以上)
- ・パスポートを取得する時。賃貸契約の更新時。(白井第三小学校区・70 歳代)
- ・パスポート取得。銀行提出。(白井第三小学校区・70 歳代)
- ・パスポート申請(清水口小学校区・50 歳代)
- ・パスポート取得時。大学入学時。(白井第三小学校区・20 歳代)
- ・両親のUR近居割の為(桜台小学校区・60 歳代)
- ・パスポート取得。土地・住宅購入。(白井第三小学校区・40 歳代)
- ・車の買換に印鑑証明が必要だった。(車庫証明などに利用)(桜台小学校区・30 歳代)
- ・覚えていません(七次台小学校区・40 歳代)
- ・印鑑証明→家族の借家の保証人。(大山口小学校区・70 歳代)
- ・転居する時。免許取得時。就職等。子どもの入学時。(白井第一小学校区・70 歳代)
- ・マイナンバーカード取得時と遺産相続の時に必要だったと思います。(池の上小学校区・50 歳代)
- ・所得証明。健保組合への申請。(七次台小学校区・60 歳代)
- ・子供の高校入学(大山口小学校区・40 歳代)
- ・子供の学校関係など各種申請時。(白井第一小学校区・40 歳代)
- ・家を購入した時。印鑑登録。本籍移動 等(白井第一小学校区・60 歳代)
- ・パート加入時(七次台小学校区・30 歳代)
- ・車の購入。保証人。(七次台小学校区・70 歳代)
- ・覚えていません。さほど必要だったことがないです。(清水口小学校区・40 歳代)
- ・コロナ以前に海外旅行にフリーで行く時、パスポート紛失にそなえて戸籍抄本を本籍地出張所に取りに行きました。(南山小学校区・60 歳代)

- ・資格試験の時。(白井第三小学校区・30 歳代)
- ・車の購入時の契約(印鑑証明)。相続手続(戸籍証明)。(桜台小学校区・60 歳代)
- ・転居。車取得。就職時。(七次台小学校区・70 歳代)
- ・車購入の為。遺産相続の為(大山口小学校区・50 歳代)
- ・引っ越しなど(七次台小学校区・50 歳代)
- ・会社に提出(住所など変更した時)。車の購入時。子どもが就職時(職場で本人使用)。(南山小学校区・50 歳代)
- ・子供の学校関係。(清水口小学校区・40 歳代)
- ・就転時に他県(公務員)に提出する時に利用した。それ以外は特に必要とする機会はなかった。(清水口小学校区・60 歳代)
- ・主人死亡時(清水口小学校区・80 歳以上)
- ・転職時。資格取得時(白井第三小学校区・40 歳代)
- ・この30年取ってない。と思う。(大山口小学校区・60 歳代)
- ・年金請求。住宅購入。(大山口小学校区・60 歳代)
- ・遺産相続手続き。転居の手続き(転出・転入の時)。住民票の移動手続き。(清水口小学校区・50 歳代)
- ・車の購入時。(南山小学校区・60 歳代)
- ・会社提出。資格取得時の証明書。(南山小学校区・40 歳代)
- ・車の購入。(白井第三小学校区・40 歳代)
- ・ここ最近に住民票を取る用事がありませんでした。(南山小学校区・40 歳代)
- ・就転時・年末調整時(池の上小学校区・60 歳代)
- ・県立中学校、高等学校へ提出(七次台小学校区・40 歳代)
- ・法人開設申請時(桜台小学校区・50 歳代)
- ・遺産相続の手続きの為(南山小学校区・70 歳代)
- ・本人確認書類などの変更時(清水口小学校区・20 歳代)
- ・健康保険証を作るにあたって(白井第三小学校区・50 歳代)
- ・証明を必要とする機会は少ない。(清水口小学校区・70 歳代)
- ・車を購入した時(白井第二小学校区・50 歳代)
- ・パスポート発行時、マイナンバーカードを作った時、車庫証明取得時(白井第三小学校区・20 歳代)
- ・車免許関係(教習所入校等)、パスポート。(桜台小学校区・50 歳代)
- ・自動車免許取得時(桜台小学校区・20 歳代)
- ・車購入(池の上小学校区・40 歳代)
- ・税金関係、不動産売買(南山小学校区・70 歳代)
- ・車検証住所変更 (池の上小学校区・40 歳代)
- ・就職、転職の際(桜台小学校区・30 歳代)
- ・自動車教習所の入校時(七次台小学校区・40 歳代)
- ・パスポート(大山口小学校区・70 歳代)
- ・家の購入(ローン)(白井第三小学校区・40 歳代)
- ・コロナ公費申請の時、(七次台小学校区・50 歳代)
- ・住居変更(転居)、パスポート取得、就職、婚姻、車の免許証申請、印鑑登録(清水口小学校区・60 歳代)
- ・パスポート取得時又は就職時等です(南山小学校区・70 歳代)
- ・不動産の売買(南山小学校区・70 歳代)
- ・10 数年前パスポートの申請時に住民票を取得した以外特に必要がないので、現段階では特に場所にこだわらない(池の上小学校区・80 歳以上)
- ・引っ越しの時、車の購入時(大山口小学校区・40 歳代)
- ・必要とする事はあまりありません。(清水口小学校区・60 歳代)
- ・運転免許証の更新時(大山口小学校区・40 歳代)
- ・不動産登記、年金手続き(桜台小学校区・60 歳代)
- ・会社(交通費の申請)(池の上小学校区・60 歳代)
- ・新築の為(七次台小学校区・60 歳代)
- ・大学に提出を求められた時、就職時等(桜台小学校区・20 歳代)
- ・車両購入時、勤務先、扶養家族所得証明申請時等 (南山小学校区・50 歳代)
- ・パート雇用契約の際に提出しました。他には運転免許の取得、パスポートの更新時など。(池の上小学校区・40 歳代)
- ・資格を取る時に必要でした(七次台小学校区・40 歳代)

- ・年金手続き(池の上小学校区・70 歳代)
- ・相続関係(南山小学校区・80 歳以上)
- ・助成金の申請に添付する為。(清水口小学校区・40 歳代)
- ・引っ越し(住宅ローン等)で何度も市役所や出張所に行きました(その時マイナンバーカード未発行の為)。(大山口小学校区・40 歳代)
- ・不動産の売買。相続。(池の上小学校区・70 歳代)
- ・車を購入した時(七次台小学校区・40 歳代)
- ・20年以上交付を受けておらず分かりません。(大山口小学校区・70 歳代)
- ・何に使用したか覚えていないくらい前です。課税証明は毎年使用します。(大山口小学校区・40 歳代)
- ・免許証取得(清水口小学校区・20 歳代)
- ・土地購入。個人事業の法人化等。(白井第二小学校区・40 歳代)
- ・引っ越し。パスポート取得。自動車購入等。(大山口小学校区・50 歳代)
- ・転居(白井第一小学校区・50 歳代)
- ・出生に伴い銀行口座を作る時、職場への届け出。相続。(清水口小学校区・30 歳代)
- ・パスポート取得時。会社提出用。遺産分割協議書。不動産登記。(桜台小学校区・60 歳代)
- ・車の購入(白井第三小学校区・50 歳代)
- ・NPO法人の役員申請の時(南山小学校区・80 歳以上)
- ・会社提出、免許証取得、年金申請(大山口小学校区・60 歳代)
- ・相続関係で不動産登記等で使用。(七次台小学校区・60 歳代)
- ・あまり記憶が無い(清水口小学校区・40 歳代)
- ・健保協会加入の時。入社時(再就職)(池の上小学校区・60 歳代)
- ・車、スマホ。(大山口小学校区・50 歳代)
- ・印鑑証明、実兄の遺産相続。マイナンバーカードを取得しているが利用する方法が理解してない。証明の機会を与えて欲しい。(清水口小学校区・80 歳以上)
- ・普通運転免許試験を受けるとき。就職のとき。パスポート更新とき。(清水口小学校区・20 歳代)
- ・引っ越し(清水口小学校区・40 歳代)
- ・4～5年前子どものアパート契約の時。(大山口小学校区・60 歳代)
- ・離婚の際の諸々の手続き。子供の免許取得の際の必要書類。(南山小学校区・50 歳代)
- ・未成年のスマホ契約時。入社時。(清水口小学校区・40 歳代)
- ・厚生年金の現況確認(企業年金)、銀行証券会社のマイナンバー登録手続きの為(清水口小学校区・70 歳代)
- ・車庫証明、パスポート、会社役員登記など。(池の上小学校区・40 歳代)
- ・転居時の新住所の正式名称が必要。運転免許の住所変更等。(池の上小学校区・50 歳代)
- ・引っ越しして来たとき(パスポート、運転免許証)(清水口小学校区・50 歳代)
- ・転居の時。(大山口小学校区・70 歳代)
- ・パスポートを作成する際。(七次台小学校区・60 歳代)
- ・引っ越し、婚姻届けの提出、会社への書類提出。(白井第三小学校区・30 歳代)
- ・子どものバイト先に提出する時(清水口小学校区・40 歳代)
- ・車売却、購入、パスポート(桜台小学校区・50 歳代)
- ・引越(七次台小学校区・60 歳代)
- ・会社関係の書類などで提出が必要な場合に利用(池の上小学校区・40 歳代)
- ・年金手続き、相続手続き(池の上小学校区・60 歳代)
- ・車を売る時と購入時に必要でした。(七次台小学校区・40 歳代)
- ・印鑑証明(七次台小学校区・60 歳代)
- ・最近必要としないので覚えていない。(清水口小学校区・80 歳以上)
- ・運転免許証の住所変更(白井第三小学校区・30 歳代)
- ・引越。就職。試験。家族が生まれた時。死亡した時。結婚。家・車などの購入時。(白井第三小学校区・40 歳代)
- ・引越しやパスポート取得の際に必要としました。(南山小学校区・50 歳代)
- ・不動産の売買。遺産分割協議。会社への手続き。(南山小学校区・30 歳代)
- ・孫のアルバイトの保証人に署名した際、住民票が必要だった。(白井第三小学校区・70 歳代)
- ・勤務先での各種証明。(南山小学校区・30 歳代)
- ・殆ど必要となる場面はありません。今後必要となった際にはマイナンバーカードを取得済みなのでコンビニを利用しようと考えています。(七次台小学校区・30 歳代)
- ・仕事上(桜台小学校区・70 歳代)

- ・相続の手続きの時。(池の上小学校区・50 歳代)
- ・長年住所変更していない為、ほとんど必要としない。年金関係で取ったが覚えていない？(七次台小学校区・70 歳代)
- ・子供の大学進学時提出用。子供の運転免許取得時。(白井第一小学校区・50 歳代)
- ・失業時。申請時。家の賃貸売買。(白井第一小学校区・40 歳代)
- ・大学への奨学金を希望した際(南山小学校区・20 歳未満)
- ・銀行手続き。車の購入。(清水口小学校区・40 歳代)
- ・子供のマイナンバーがわからなかったため(白井第三小学校区・50 歳代)
- ・母の相続。マンション購入。(桜台小学校区・60 歳代)
- ・仕事上(桜台小学校区・70 歳代)
- ・よく覚えていませんが、各種手続きに際し、相手側から求められるに応じて提出しています。(白井第一小学校区・60 歳代)
- ・扶養控除申告の時に使用(南山小学校区・40 歳代)
- ・主人の退職による健康保険の加入等(七次台小学校区・60 歳代)
- ・転職の際に市役所に発行しに行きました。(七次台小学校区・30 歳代)
- ・URに提出(清水口小学校区・70 歳代)
- ・役所提出。金融機関。(大山口小学校区・80 歳以上)
- ・子供の就職の時。子供の賃貸マンションの契約時。(桜台小学校区・70 歳代)
- ・相続手続き。(池の上小学校区・70 歳代)
- ・学校に出す時(白井第三小学校区・20 歳代)
- ・住居取得。住宅ローン審査。確定申告など。(清水口小学校区・40 歳代)
- ・住民票ではなく所得証明・非課税証明の申請・手続きが多いです。(七次台小学校区・40 歳代)
- ・家を購入した時。(白井第三小学校区・70 歳代)
- ・公的書類申請時に添付となっていた時(清水口小学校区・60 歳代)
- ・バイト、奨学金申請。(白井第三小学校区・20 歳未満)
- ・資格取得(南山小学校区・60 歳代)
- ・色々な目的で。(池の上小学校区・70 歳代)
- ・免許証(大山口小学校区・20 歳代)
- ・不動産取引の契約の時に使った。(池の上小学校区・70 歳代)
- ・自動車購入の時。この10年くらい利用していません。(桜台小学校区・60 歳代)
- ・自動車購入時。(池の上小学校区・50 歳代)
- ・免許申請(南山小学校区・60 歳代)
- ・相手先から本人確認書類として指定された。(桜台小学校区・60 歳代)
- ・相続登記(七次台小学校区・70 歳代)
- ・携帯電話の契約時(七次台小学校区・50 歳代)
- ・特に私は住民票は必要ありませんでした。(清水口小学校区・30 歳代)
- ・長い間取得していないので忘れてしまった(白井第一小学校区・50 歳代)
- ・パスポート申請の際に必要としました。(南山小学校区・40 歳代)
- ・運転免許証更新のため(白井第一小学校区・20 歳代)
- ・銀行の融資。家や車の購入。賃貸マンションの契約など。(桜台小学校区・60 歳代)
- ・転職した時(桜台小学校区・30 歳代)
- ・車検証の住所変更、車庫証明の住所変更等(白井第三小学校区・30 歳代)
- ・結婚の際に必要としました(七次台小学校区・30 歳代)
- ・パスポート(住民票が必要だった頃)。住所が変わった時。新車を買った時。新しく家を買った時。(大山口小学校区・50 歳代)
- ・引越し(清水口小学校区・40 歳代)
- ・相続(清水口小学校区・50 歳代)
- ・住宅ローンの申請時に必要でした。(清水口小学校区・60 歳代)
- ・指定難病受給者証申請時。国保健保の「高額療養費」申請時。(清水口小学校区・70 歳代)
- ・免許取得時(南山小学校区・20 歳代)
- ・家の購入。運転免許証の住所変更。車の購入。引越し(転入・転出)(白井第三小学校区・50 歳代)
- ・息子の移動・移転等。(白井第三小学校区・70 歳代)
- ・住宅の購入時に必要となった。(南山小学校区・50 歳代)

- ・児童手当の申請時(池の上小学校区・40 歳代)
- ・車を買った時、アパート新(白井第一小学校区・70 歳代)
- ・印鑑証明、相続関係。マイナンバーカードを持っていますがコンビニで取るのがわからない。(大山口小学校区・80 歳以上)
- ・保険解約(居住地区不明・80 歳以上)
- ・結婚、引越し、出産、免許更新(池の上小学校区・40 歳代)
- ・免許センター、就活(清水口小学校区・20 歳代)
- ・パスポート更新。マイナンバーカード申請。(白井第三小学校区・70 歳代)
- ・住宅購入時等。(池の上小学校区・70 歳代)
- ・子供の進学の際(大山口小学校区・50 歳代)
- ・自動車の購入時。(池の上小学校区・50 歳代)
- ・親の死亡時。免許取得時。労災申請時(民間保険の受領)(南山小学校区・70 歳代)
- ・マンションの賃貸契約で必要とした。(白井第三小学校区・50 歳代)
- ・パスポート(清水口小学校区・60 歳代)
- ・転職する時等(白井第一小学校区・50 歳代)
- ・児童手当等職場への色々な手続きに必要でした。(池の上小学校区・30 歳代)
- ・車の購入時(白井第三小学校区・70 歳代)
- ・遺産相続(南山小学校区・60 歳代)
- ・何年か前にどこか(銀行? 就業先?)へ提出する際に住民票を発行していただきました。また利用する際にはよろしく願いいたします。(白井第一小学校区・40 歳代)
- ・年金(白井第一小学校区・60 歳代)
- ・学校・会社への申請(南山小学校区・50 歳代)
- ・会社への提出の為。(七次台小学校区・30 歳代)
- ・車の買替え。住宅の購入時。等(南山小学校区・50 歳代)
- ・職場で必要だった為(七次台小学校区・20 歳代)
- ・仕事関係(大山口小学校区・50 歳代)
- ・最近では近親者の死亡→すごくたくさん必要で大変。又、遠い所は郵送してもらったが、なんでこんなにいるの? と思うほど。(大山口小学校区・60 歳代)
- ・会社関係(七次台小学校区・60 歳代)
- ・所得証明。職場での扶養手続き。(白井第三小学校区・40 歳代)
- ・難病指定、申請など。(大山口小学校区・40 歳代)
- ・学校での手続き。(池の上小学校区・60 歳代)
- ・どの様なときに必要としたのか記憶にないが、富士センターで発行を受けた。(白井第三小学校区・70 歳代)
- ・派遣。教習所。(白井第一小学校区・20 歳未満)
- ・どんな時に必要としたか記憶にありません(担当者のこと)。(七次台小学校区・60 歳代)
- ・車購入時(清水口小学校区・60 歳代)
- ・自動車購入、売却。住宅購入。引越し。(七次台小学校区・40 歳代)
- ・職場への提出の為(大山口小学校区・40 歳代)
- ・パスポート申請時等(白井第一小学校区・70 歳代)
- ・運転免許の取得時(桜台小学校区・20 歳代)
- ・子どもの婚姻届けに必要。パスポート申請。(桜台小学校区・50 歳代)
- ・公的機関に提出するとき。(白井第二小学校区・70 歳代)
- ・職場への提出。子の引越し。(七次台小学校区・50 歳代)
- ・補助金の申請(白井第三小学校区・30 歳代)
- ・お金を借りる時(白井第二小学校区・40 歳代)
- ・住所変更(白井第一小学校区・80 歳以上)
- ・就職のための書類として必要でした。(大山口小学校区・50 歳代)
- ・各種申請時に(年金関連、相続、自動車取得等)。(清水口小学校区・60 歳代)
- ・就職の際に(清水口小学校区・50 歳代)
- ・引越し持。車購入時。(大山口小学校区・50 歳代)
- ・引越し(桜台小学校区・30 歳代)
- ・住所の移動証明(各種証明書)など。市役所の方々がなんでも親切に対応してくれて感謝しています。(清水口小学校区・70 歳代)

- ・自動車の教習所入校時、大学の入学手続き(両方とも子供が使用する為代理で発行)。大学の入学手続き時、(清水口小学校区・40 歳代)
- ・就職の時、引越しの時(桜台小学校区・70 歳代)
- ・夫が亡くなった時(桜台小学校区・70 歳代)
- ・引越し(七次台小学校区・40 歳代)
- ・住民票をとったことがあるが何の為だったか具体的には覚えてない。(清水口小学校区・70 歳代)
- ・免許更新の時(池の上小学校区・70 歳代)
- ・仕事先(介護)で必要との事でとりました。(大山口小学校区・60 歳代)
- ・住宅や自家用車の購入で必要になった時(池の上小学校区・40 歳代)
- ・建て替え(池の上小学校区・50 歳代)
- ・私有車両の購入時。運転免許の更新時(南山小学校区・70 歳代)
- ・資格の登録の際に戸籍証明が必要だった。(桜台小学校区・30 歳代)
- ・就職時。賃貸契約時。運転免許取得時。(白井第三小学校区・40 歳代)
- ・パスポート申請。新車の取得時申請。(桜台小学校区・60 歳代)
- ・相続。引越。パスポート。個人年金の証明。家を買った時。(桜台小学校区・70 歳代)
- ・自動車取得。年金申請。会社提出。(白井第三小学校区・60 歳代)
- ・役所等への提出。(桜台小学校区・60 歳代)
- ・パスポート更新などの書類提出時に多く使用。(清水口小学校区・60 歳代)
- ・本籍変更の時。他にもありましたがどんな時か思い出せません。(池の上小学校区・70 歳代)
- ・パスポート取得。年金の手続きの際。(大山口小学校区・60 歳代)
- ・引越して住所変更した時(大山口小学校区・70 歳代)
- ・相続。不動産取引。(池の上小学校区・60 歳代)
- ・相続(白井第二小学校区・80 歳以上)
- ・家の購入など。(白井第三小学校区・30 歳代)
- ・遺産相続(白井第三小学校区・70 歳代)
- ・保険の書類記載のため。市長印が必要なため。(桜台小学校区・70 歳代)
- ・アルバイトの面接の時。運転免許をとる時。大学入学の時。(池の上小学校区・20 歳代)
- ・引越した時(白井第三小学校区・20 歳代)
- ・不動産取引関係。(清水口小学校区・80 歳以上)
- ・相続(白井第一小学校区・60 歳代)
- ・ローン申請(池の上小学校区・30 歳代)
- ・ビザの申請。障がい手帳の申請。(白井第一小学校区・60 歳代)
- ・自家用車の取得(南山小学校区・60 歳代)
- ・手続き等に住民票が必要なとき、(清水口小学校区・20 歳代)
- ・相続物件土地の売却のため(大山口小学校区・70 歳代)
- ・引越した時、家を建てた時など。必要な時は年に数回必要でした。(ない時は全く必要なく…)(白井第三小学校区・40 歳代)
- ・会社の年金交付(給付)のため(池の上小学校区・60 歳代)
- ・年金手続き(桜台小学校区・60 歳代)
- ・今迄に何回も証明が必要な折がありましたが失念いたしました。(南山小学校区・80 歳以上)
- ・就職活動(白井第三小学校区・20 歳代)
- ・免許証の住所変更をする時、住民票を市役所で取り寄せたと思います。(桜台小学校区・60 歳代)
- ・会社提出資料として。(七次台小学校区・60 歳代)
- ・入院時(清水口小学校区・60 歳代)
- ・公的な場所への提出。(南山小学校区・60 歳代)
- ・大学のお金の借入れ(白井第一小学校区・20 歳代)
- ・親元同居近居支援補助金に必要でした。(清水口小学校区・60 歳代)
- ・福祉法人の理事着任時。特に意見なし。(南山小学校区・70 歳代)
- ・証券移管届、住所変更、郵便物等々、NHK、相続手続き(白井第一小学校区・70 歳代)
- ・子供の銀行の口座を作る時(白井第三小学校区・40 歳代)
- ・免許証(運転)などの住所変更(大山口小学校区・30 歳代)
- ・仕事が新しく変わった時(白井第三小学校区・30 歳代)
- ・結婚し姓が変わった際に、各種書類等の名義変更などに使用した覚えがあります。(白井第二小学校区・30 歳代)

- ・住宅の購入時(池の上小学校区・30 歳代)
- ・1.企業年金受給の証明書(生存証明書)2.パスポート(七次台小学校区・70 歳代)
- ・パスポート取得(白井第一小学校区・60 歳代)
- ・保険申請書類など(白井第一小学校区・40 歳代)
- ・転職先に提出する時(池の上小学校区・30 歳代)
- ・子供の転出(住民票)・銀行投資信託(印鑑証明)・自動車の下取(印鑑証明)(白井第一小学校区・70 歳代)
- ・会社設立の際 金融機関の融資の際(南山小学校区・30 歳代)
- ・年金請求手続(白井第二小学校区・60 歳代)
- ・運転免許の取得時(南山小学校区・20 歳代)
- ・運転免許証 登記(南山小学校区・70 歳代)
- ・年金関係(清水口小学校区・60 歳代)
- ・車のナンバー変更時(白井第三小学校区・40 歳代)
- ・本籍地の不動産譲渡の為 本籍地変更の検討の為(池の上小学校区・80 歳以上)
- ・軽自動車手続き・子供の銀行口座発行・ネット銀行口座発行(白井第三小学校区・30 歳代)
- ・運転免許証の住所変更 (清水口小学校区・70 歳代)
- ・出張所での窓口を廃止するのであれば、市役所の窓口を土日のどちらか空けてほしいです。土日しか行かれない人もいると思うので、その分月曜日をお休みにしてもいいと思います。今まで市役所まで行かなくてもとれるので便利に使わせてもらっていたので廃止はどうかと思います。(清水口小学校区・60 歳代)
- ・会社での証明用(大山口小学校区・70 歳代)
- ・引越しをした時。(清水口小学校区・40 歳代)
- ・引越転居(池の上小学校区・80 歳以上)
- ・自動車学校入校の際(大山口小学校区・20 歳未満)
- ・引越し、家の購入時(大山口小学校区・30 歳代)
- ・運転免許証交付等 住所変更した時(池の上小学校区・60 歳代)
- ・引っ越しの時(清水口小学校区・60 歳代)
- ・住宅ローンを組む時に取得(白井第一小学校区・40 歳代)
- ・前回、住民票を取得したのがいつだったか覚えていない位取得していません。(清水口小学校区・60 歳代)
- ・相続(白井第二小学校区・70 歳代)
- ・どうしても必要になったのか記憶にない(南山小学校区・50 歳代)
- ・運転免許・パスポート(白井第二小学校区・60 歳代)
- ・引越しの時(白井第三小学校区・50 歳代)
- ・ここ10年以上必要とする場面なく、どの様な場面で取ったかは忘れてしまいました。(七次台小学校区・70 歳代)
- ・入社する時 (桜台小学校区・20 歳代)
- ・住宅ローンの借り替え(大山口小学校区・50 歳代)
- ・運転免許証やマイナンバーカード、パスポートを取得していなかった。時に、身分証明のために必要とした。(教習所の入校やアルバイトに応募する際の身分証明)(大山口小学校区・20 歳代)
- ・就学へ向けて、戸籍抄本が必要で利用しました。(桜台小学校区・40 歳代)
- ・車の購入の時、学校入学時など(七次台小学校区・40 歳代)
- ・パスポート等(清水口小学校区・60 歳代)
- ・マイナンバーカード申請(大山口小学校区・50 歳代)
- ・仕事で(白井第三小学校区・50 歳代)
- ・住んでるところが変わった時、親が死んだ時、もう 40 年近くつかっていません。後は自分が死んだ時です、死ぬのを待っているだけです(白井第三小学校区・80 歳以上)
- ・パスポート取得、入社時、免許書換時(南山小学校区・60 歳代)
- ・軽車両登録(白井第一小学校区・30 歳代)
- ・車を買う時(白井第一小学校区・60 歳代)
- ・パスポート、免許証の申請(池の上小学校区・40 歳代)
- ・バイクの登録(七次台小学校区・40 歳代)
- ・扶養確認書類、マイナンバー申請(大山口小学校区・30 歳代)
- ・住居移転時に必要としました。(清水口小学校区・50 歳代)
- ・転職の際(白井第一小学校区・20 歳代)
- ・建墓申請(清水口小学校区・80 歳以上)
- ・めったにない(白井第三小学校区・70 歳代)

- ・不妊治療の助成金の申請時(大山口小学校区・40 歳代)
- ・最近は無し(清水口小学校区・80 歳以上)
- ・ここ数年必要なかったため、忘れています。(白井第三小学校区・70 歳代)
- ・税金関係、扶養手当、児童手当などの給付金申請、自動車などの購入。(大山口小学校区・50 歳代)
- ・何かの申請時に必要だった(池の上小学校区・40 歳代)
- ・白井市に転居して会社に提出する時(白井第一小学校区・50 歳代)
- ・某、証券会社に証券を預ける時と株の売買取引きの時。某、地方家庭裁判所(相続のとき)(七次台小学校区・80 歳以上)
- ・「就職時」「自宅購入時」等(桜台小学校区・70 歳代)
- ・義母、義祖母が亡くなった時・子どもが必要だった時・義祖母がなくなった時(白井第一小学校区・40 歳代)
- ・転居(白井第三小学校区・50 歳代)
- ・車を買う時に必要になりました。(桜台小学校区・60 歳代)
- ・引越しの手続き、ふるさと納税手続き(池の上小学校区・20 歳代)
- ・相続手続きの為、証明書を取得しました。(南山小学校区・60 歳代)
- ・住民票を必要だった時が昔すぎて記憶にないです。(七次台小学校区・30 歳代)
- ・引越しの住所変更手続き(銀行等)。NISA申込。(桜台小学校区・30 歳代)
- ・年金申請(清水口小学校区・60 歳代)
- ・養父死亡の遺産相続のため(白井第三小学校区・50 歳代)

(2) 出張所に関する意見 (80 件)

- ・出張所が近いので続けてほしい。市役所まで遠いので。(大山口小学校区・70 歳代)
- ・平日は仕事のため、休日に窓口が開いている出張所を利用し、非常に便利である。(池の上小学校区・40 歳代)
- ・どこでもとれる(証明書)のが望ましい。特に高齢化しておれば市役所まで行くことなく便利(車免許を返上した場合にそのありがたみが理解できる気がする)。(大山口小学校区・70 歳代)
- ・出張所窓口の廃止には賛成である。(七次台小学校区・60 歳代)
- ・出張所は廃止でいいです。(白井第二小学校区・60 歳代)
- ・出張所での発行は継続してほしいです。(白井第三小学校区・50 歳代)
- ・居住証明ははがきに直接証明印を押印していただきますので、出張所がとても便利で重宝しています。(大山口小学校区・70 歳代)
- ・会社員の方などは駅前出張所(白井・西白井)が必要では?(南山小学校区・70 歳代)
- ・出張所は「道の駅」にして白井の物産を直売するセンターにされてはいかがですか。町の活性化に大変良いと思います。(池の上小学校区・年齢不明)
- ・出張所の交付の設定日と時間が少ない。(七次台小学校区・70 歳代)
- ・出張所を利用する機会はあまりないと思います。(大山口小学校区・70 歳代)
- ・相続の件において出張所があれば利用すると思うが、なくなればマイナンバーカードによるコンビニ交付を利用しようと思います。(南山小学校区・60 歳代)
- ・市役所まで遠い地域の市民の事も考えてほしい。これまで通りに必要です。(桜台小学校区・60 歳代)
- ・証明書はそんなに多く取得することもないので、出張所ではあつかわなくても良いと思う。時間の長いコンビニか郵送で取得する。(白井第三小学校区・40 歳代)
- ・土日に証明証を取得出来る方法(現状の各センター出張所)の継続を強く希望します。(平日は仕事で市役所に行けない為)(白井第三小学校区・50 歳代)
- ・出張所があれば便利。一週間に一回開設すればと思います。年齢的にあまり必要がない住民票等は。(大山口小学校区・70 歳代)
- ・出張所での発行を廃止しないでほしい。(白井第三小学校区・50 歳代)
- ・近年コンビニでの利用が簡単になったので出張所での利用は少なくなった。経費削減等のため出張所窓口を廃止してもよいのではないかと思う。(桜台小学校区・60 歳代)
- ・1.「経費の節減等」の具体的な意味が不明。2.マイナンバーカードの利活用促進をもっと働きかける必要あり(市役所→市民)(桜台小学校区・70 歳代)
- ・高齢化が進む中、身近にある出張所は必要(マイナンバー交付率が80~90%以上になるまでは時期尚早)。(南山小学校区・70 歳代)
- ・出張所で取得する際、常時取れないのは不便を感じます。(清水口小学校区・70 歳代)
- ・窓口の廃止となると不便となるので全てではなくいくつかの窓口を残して頂けたら助かります。(白井第三小学校区・40 歳代)

- ・出張所はいらないと思う(大山口小学校区・60 歳代)
- ・出張所の窓口がなくても凄く困るという事はありません。(清水口小学校区・40 歳代)
- ・出張所での証明書取得は便利であり、今後も継続を希望します。(桜台小学校区・60 歳代)
- ・近くにセンターがあるので住民票などの証明書がすぐに発行できる環境なので役所まで行かなくて済むことが便利です。(南山小学校区・50 歳代)
- ・取得頻度は高くないし、経費削減の意図も理解できますが、市役所へのアクセスが難しく、コンビニの端末の操作が苦手なお年寄りには必要な出張所ではないでしょうか(桜台小学校区・50 歳代)
- ・組織のスリム化に賛成です。(清水口小学校区・70 歳代)
- ・マイナンバーカードを使っていないので(平日フルで働いている)桜台センターで日曜日にとることが多い為、役所の空いてない日曜日のAMだけでも今の様に使えると大変助かります。(桜台小学校区・50 歳代)
- ・コンビニで手続きもできるので出張所は必要ないと思います。(池の上小学校区・50 歳代)
- ・出張所窓口廃止に賛成です。(七次台小学校区・40 歳代)
- ・戸籍証明の取得がコンビニでも受取れる様になるなら出張所の廃止もやむなしとも思いますが、それが不可能なら出張所は必要です。(清水口小学校区・40 歳代)
- ・土、日の戸籍証明はやめないでほしいです。平日市役所に行けない人が利用するからです。(大山口小学校区・40 歳代)
- ・出張所に於ける窓口閉鎖に賛同します。(清水口小学校区・70 歳代)
- ・出張所で住民票や印鑑証明をとることがありますが、狭い白井市なので市役所でも全く不便でないので廃止しても良いと思います。(池の上小学校区・40 歳代)
- ・廃止やむなし。(大山口小学校区・70 歳代)
- ・近くのコミュニティセンターでは曜日が決まっています不便でした。(七次台小学校区・40 歳代)
- ・課税証明も出張所で取れるようにしてほしい(大山口小学校区・70 歳代)
- ・出張所窓口は残して頂きたいです。(白井第三小学校区・40 歳代)
- ・出張所は何のためにあるのか。週に何日かしか利用できないのはどうか。(大山口小学校区・80 歳以上)
- ・マイナンバーカード未作成の状況なので出張所で平日以外に住民票の証明をとれるのは便利である。(清水口小学校区・40 歳代)
- ・出張所窓口は利用したことがないです。(七次台小学校区・40 歳代)
- ・週一回程度で土曜日曜のいずれか1日(午後のみでも可)を出張所で取得できるようにしてほしい。(桜台小学校区・60 歳代)
- ・出張所窓口を廃止とのことですが合理性や経費削減などの効率化を推し進め過ぎる事で生活上の不利益を被る市民や働いている人達が少なからずいないか心配です。私は出張所はほとんど利用しませんが足腰の調子が良くない高齢者の方や障がいを持ったその近辺の方々にとっては窓口に係の方がいるのは安心して利用しやすいとは思いました。人件費削減をし過ぎる事による労働環境の悪化や生産性(仕事)の低下を心配します。(清水口小学校区・30 歳代)
- ・経費削減等により出張所窓口廃止に賛成です。(南山小学校区・60 歳代)
- ・交通手段がない為、出張所がないと不便で困ります。出張所利用者が減少しているとはいえ6千人の人が利用しているわけで、各センターがある意味がなくなると考えます。廃止には反対します。(大山口小学校区・60 歳代)
- ・以前のように富士センターで毎日取得できると助かります。(白井第三小学校区・20 歳代)
- ・住民票はいつも出張所で取得しているので、なくなると不便になります。(池の上小学校区・50 歳代)
- ・マイナンバーカードも今後利用者が増え、コンビニ交付もできるので出張所窓口はなくても問題なくなってくると思われます。(白井第三小学校区・50 歳代)
- ・マイナンバーカード利用で十分かと思えます。(清水口小学校区・70 歳代)
- ・車を持たずマイナンバーカードの取得にも応じず、更にこれから益々高齢化状態になる自分にとっては出張所の存在は必須です。無くなるのは非常に困ります！！せめて一日だけでも営業日を残して頂けませんか？(桜台小学校区・60 歳代)
- ・出張所窓口での発行をとりやめるのではなく、市税の証明など出張所の発行機能の拡充を図ることが今求められていると思います。高齢者には出張所の窓口機能は不可欠です！(池の上小学校区・60 歳代)
- ・出張所の存在を今まで知りませんでした。(七次台小学校区・30 歳代)
- ・白井工業団地内の公民センターは仕事の間に行けるのでとても助かります。(大山口小学校区・40 歳代)
- ・出張所窓口の廃止については問題点等は無いと考えられる。確かに発行件数も減少しているし、一週間通して開所している所も公民センターのみの為に影響は無いと思われる。(清水口小学校区・60 歳代)
- ・出張所での発行件数が減少しているのであれば徐々に見直しも必要かと思えます。不自由のない程度にですが。(大山口小学校区・50 歳代)

- ・桜台は市役所に行くには車か公共交通機関を利用しないと行けません。バスも本数も少なく不便です。歩いても行ける距離でもありません。出張所が近くにないとご高齢の方、小さいお子様のいる方は大変だと思います。(桜台小学校区・50 歳代)
- ・マイナンバーカードを使用してコンビニ交付はわかりにくいので高齢の方の為にも出張所は残すべきだと思う。(桜台小学校区・40 歳代)
- ・私の世代までは歩行もインターネットも使用可能と思いますが、自分の親世代80~90代は今まで通り窓口が必要だと思います。(清水口小学校区・60 歳代)
- ・コンビニでもトライしましたが、何度も失敗し、廃止されることは残念です。(桜台小学校区・70 歳代)
- ・私自身、これから年をとる一方です。窓口対応が近くにあると心強いかと思えます。スマホ、コンビニでの対応は自信がもてません。(清水口小学校区・60 歳代)
- ・出張所窓口廃止大賛成です。(清水口小学校区・80 歳以上)
- ・少しは残してほしい(出張所)(清水口小学校区・20 歳代)
- ・近くのセンターが最も便利が良いのですが、発行件数の減少(広報でも見ました)から出張所窓口廃止もやむを得ない事情かなあと思えます。(桜台小学校区・70 歳代)
- ・コンビニで証明書が取れるので、出張所での交付は廃止しても良い(ただしマイナンバーカードを持っていない人は不便になると思う)(清水口小学校区・70 歳代)
- ・コンビニは時間により混んでいるため、極力出張所はなくさないようお願いしたい(大山口小学校区・70 歳代)
- ・出張所にコンビニ同様の機械があるとよいと思います。(南山小学校区・40 歳代)
- ・時間が限られていても出張所で取得できれば大変ありがたい。(清水口小学校区・60 歳代)
- ・土日だけでも出張所を残してもらいた。(大山口小学校区・50 歳代)
- ・高齢者にとって、近くの出張所での対人による交付は、大変に有難い事だったのだと認識しました。(池の上小学校区・70 歳代)
- ・出張所のこのような開所では当然の結果だと思います。当所の管理を外注化し、そこに何故職員が必要？コンビニと何が異なって職員が出向くのか？(七次台小学校区・70 歳代)
- ・桜台は市役所から遠いので出張所はなくさないでほしい(桜台小学校区・20 歳代)
- ・将来的に出張所窓口の廃止には賛成しますが、せめてマイナンバーカードの普及率がもう少し上がってからでないといけなのではないでしょうか。マイナンバーカード普及率 75%以上(清水口小学校区・50 歳代)
- ・車は1台で主人が仕事で使う事になり、私は運転できません。出張所が無くなると電車かバスになりお金も時間もかかり、桜台は市役所からかなり離れているので、不便になります。この先年を取っては考えてしまう桜台の出張所はなくなるらないでほしいです。(桜台小学校区・60 歳代)
- ・富士出張所が歩いて行けるのでいつでも証明書が取れるようにしてほしい。今後は年を取る一方なので宜しくお願ひ致します。(白井第三小学校区・60 歳代)
- ・土日に開所している出張所は平日に時間を取れない人にとっては必要だと思います。(南山小学校区・60 歳代)
- ・経費削減のため出張所全体を廃止するのであれば理解できるが出張所をそのまま存続させるのであれば住民票の交付は従来通り出張所で実施(交付)されたい(桜台小学校区・70 歳代)
- ・平日は仕事があり、急に必要となった時出張所で取得できなくなるのは不便な気持ちもありますが、需要が少ないなら仕方ないかもしれませんね…。普段から来庁者の多い市役所の負担(待ち時間)が増えそうに思えます。(桜台小学校区・30 歳代)
- ・出張所の廃止は、経費を削減するためには必要だと思います。若い人はコンビニ交付などで便利になりましたが、高齢者には取扱いが難しいので、休日に対面での発行ができる方法を残して頂きたい。(白井第二小学校区・30 歳代)
- ・出張所の運営を委託する費用が安くなるなら出張所交付はやめる。委託費が変わらないのなら継続。(桜台小学校区・50 歳代)

(3) 意見提案(証明書発行・マイナンバーカード・デジタル化など) (86 件)

- ・マイナンバーを使えば安くなるなら使うかも。(白井第三小学校区・70 歳代)
- ・マイナンバーは口座連携等が煩雑に思え取得に至っていない。(池の上小学校区・40 歳代)
- ・出張所での証書発行はなくして、その分の税金をゴミ集積場の整備等に使ってほしいです。(七次台小学校区・50 歳代)
- ・いろいろな方法があって、取得しやすいようには感じますが、コンビニのコピー機で取得しようとする高齢の方が店員さんにやり方を聞くのを見たりすると「できますよ」の先の説明も必要なのでは、と感じます。このようなことは店員さんや個人に丸投げすることなく、誰でもできるように周知させたほうが良いと思っています。出張所も大切ではないでしょうか。(大山口小学校区・40 歳代)

- ・住民票をマイナンバーで代用できるようになると更に良くなると思います。マイナンバーの進化に期待します！（七次台小学校区・50 歳代）
- ・まだマイナンバーカード手続きをしていません。これから作ってコンビニ等身近で住民票等が取れたら便利だと思います。近い内にマイナンバーカード！作ります。（七次台小学校区・70 歳代）
- ・住民票の性別記載をなくすことは不可能なのでしょうか？（清水口小学校区・40 歳代）
- ・コンビニで取れてもマイナンバーがなければとれないなら不便。（清水口小学校区・40 歳代）
- ・マイナンバーカードによる住民票交付には賛成ですが、白井市だけでは解決できないかもしれませんが、住民票を紙で交付するやり方そのものを変えた方がよい時期になっていると思います。例えばオンラインによってマイナンバーを使用してスマホにデータを送るとか色々考えてください。今はデジタルの時代です。（清水口小学校区・70 歳代）
- ・マイナンバーカードでコンビニで交付できるので便利である。（清水口小学校区・60 歳代）
- ・本人確認統一と電子化してください。無駄な書類減らしたい。もっと民間連携するのがいい。固定資産税のPAYPAY払いのように（大山口小学校区・50 歳代）
- ・マイナンバーカードは取得していますので、これからは便利になりますね。（大山口小学校区・70 歳代）
- ・デジタル化を進めてください。笠井市長の政策に期待してます。（清水口小学校区・20 歳代）
- ・コンビニは身近な存在で利用する人も多いと思うので今後も続けてほしいと思います。（大山口小学校区・70 歳代）
- ・このアンケートはマイナンバーカードを取得して欲しいということなのか。コンビニに移管したいということなら各種票等のコンビニでの取得方法を図示してくれるとわかりやすい。窓口では対話でいろいろ分かるが、発行に関する対話が出来ないのでは。行政のサービスをなくしてゆくということなのか。増々官僚化してくる。行政の窓口は手続きだけではなく、住民の意見をとりあげられるが・・・段々と手抜きされているような感じ。昔の親方・日の丸に近くなってくる。（白井第三小学校区・70 歳代）
- ・証明書発行を改善するのであればコンビニ交付を増やすのではなく、個人のパソコンやスマホにPDF形式などで直接証明書を発行する仕組みにすべきと思います。コンビニ交付でも紙による交付なので改善効果は非常に低いと思います。インターネットの世の中でなぜインターネットを使って便利にしようと思わないのか、理解に苦しみます。（池の上小学校区・70 歳代）
- ・コンビニ交付の方法がよくわからない。市のHPとかに出ているのでしょうか？（七次台小学校区・50 歳代）
- ・マイナンバーカードの普及に金をかける必要はないと考える。必要な人が取得すれば良い。（七次台小学校区・70 歳代）
- ・マイナンバーカードを特に必要感じません。（大山口小学校区・70 歳代）
- ・マイナンバーカードを使用する必要が全くない（大山口小学校区・80 歳以上）
- ・マイナンバーカード更新時に使う程度で使用用途があまりない。もっと広範囲で使うことができれば便利になる。（大山口小学校区・80 歳以上）
- ・何かしらの方法でとれるならそれでよい。（池の上小学校区・60 歳代）
- ・自分で画面を見てそうさするのが自信がないので窓口で直接話しをして取得する方法を選びたいです。（白井第三小学校区・60 歳代）
- ・マイナンバーカードを持っていない人は困ると思う（特に年配者）。（桜台小学校区・50 歳代）
- ・市役所でいつでも（土・日）含取得できる様であれば出張所の開所を減らしても良いのかなと思う。マイナンバーカードをもっとアピールしてみても！！（コンビニで取得は楽で良い）（白井第三小学校区・50 歳代）
- ・今回のようなマイナンバー先にありきの発想は改めるべき。出張所を土日休日専用（ほかの日は閉所）とする方法もある。出張所の業務をもっと広げる（住民票・戸籍・パスポートの受付、各種証明書の発行、その他市役所の窓口業務を可能な限り移管して市民の利便を図る）（南山小学校区・70 歳代）
- ・マイナンバーの利用方法が良く分からない。（白井第三小学校区・70 歳代）
- ・マイナンバーがあるのなら、身体障がい者手帳や免許証の一体化を推進して欲しい。（桜台小学校区・30 歳代）
- ・マイナンバーカードについて→過日同年代の4～5人でマイナンバーカードの取得について話題になり、多くの意見が「マイナンバーカードを他人に悪用されるという恐れのため取得しない」というものです。通帳・保険証は勿論紐付けをより推し進める方策を取るべきかと感じています。自分で努力する気がない人までかまっていられない状況が近づいているのではないのでしょうか。（大山口小学校区・70 歳代）
- ・経費の削減をしたいならコンビニはやめるべし。市役所と出張所だけで良いと思う。取れるものと取れないものが有るのはわかりにくいので全3種を平日も土日も取れるようにした方が良いと思う。（南山小学校区・60 歳代）
- ・最近は何となく証明書の必要もないので役所へ行くこともありません。コンビニで交付できるのであればこれからも助かると思います。（大山口小学校区・70 歳代）

- ・写真入りカードを作ったが、全く便利さを感じない。紐づけの手続き等分かりづらい。普段持ち歩くものなのかがわかりにくい。(南山小学校区・60 歳代)
- ・今後必要となった場合、コンビニでも発行可能なのはありがたいです。(マイナンバーカードは取得済みなので)(南山小学校区・40 歳代)
- ・コンビニ交付の手数料は少し減額して欲しい(七次台小学校区・50 歳代)
- ・戸籍謄本もコンビニで取得できるようにしてもらいたい(池の上小学校区・60 歳代)
- ・便利なのでコンビニ交付は続けて欲しい(大山口小学校区・20 歳未満)
- ・浮いた経費で公園の整備をしてほしいです、いつまでも枯れた木がそのままとか樹医にみてもらってたら枯れなかったのでは？と思うことがよくあります。どうぞよろしくお願いします。(池の上小学校区・50 歳代)
- ・コンビニ交付の証明証を増やして欲しい(桜台小学校区・60 歳代)
- ・この手のアンケートは是非WEBで実施を！！(手間、通信費がムダ)(南山小学校区・50 歳代)
- ・マイナンバーカードの取得に対するメリットがあまり感じられず、未所持です。(清水口小学校区・40 歳代)
- ・マイナンバーカードを発行した後、車の住所変更で運輸局で急きょ住民票を取らなければいけなかった時にマイナンバーカードを持参していなくてわざわざ市役所に行ったことがあります。なるべく携帯するカードは減らしたいので携帯に登録してそれでコンビニで発行できると便利です。(大山口小学校区・40 歳代)
- ・車で出張所、市役所コンビニ等どこにでも自分で今のところ行くことが可能なので特に不便は感じないと思います。但し高齢者や可動の範囲に出張所以外がない場合には少しその方たちには利便性に欠ける事になるかもしれません。このアンケートで結論に達する訳ではないでしょうか熟考を切に願います。(七次台小学校区・60 歳代)
- ・住民票その他書類をウェブで表示(取得)できるようにして下さいありがたいです。紙自体がなくなれば楽です。(南山小学校区・50 歳代)
- ・以前マイナンバーカードを作成したが、有効期限があったりパスワードがあったりとめんどうだから使わない。(清水口小学校区・80 歳以上)
- ・いよいよマイナンバーカードが必要かと思いました。(南山小学校区・30 歳代)
- ・アンケートですがWEBで実施できないか？(七次台小学校区・70 歳代)
- ・遺産相続手続きの際、住民票が実家(遠隔地)のコンビニでも取れることを知り、一度試してみたいと思いましたが、まだ機会はないです。(白井第一小学校区・60 歳代)
- ・出張所を経費削減で廃止するなら、コロナの看板を作らないでほしかった→これこそ経費の無駄だと思います。(七次台小学校区・30 歳代)
- ・高齢になり車の運転ができなくなり、市役所行くのが不便で大変。そんな時、コンビニで…は便利だと思うが…今度は機械を操作するのが大変だと思う。高齢者は増々生きづらくなりますね。(桜台小学校区・70 歳代)
- ・マイナンバーカードの必要性をあまり感じない(白井第一小学校区・70 歳代)
- ・車を利用するので市役所での手続きがほとんどです。今後住民票が必要な時は、マイナンバーカードでコンビニ交付も利用したいと思います。(七次台小学校区・40 歳代)
- ・マイナンバーカードの登録をし、石川県の戸籍謄本まで白井のコンビニで取れるようにしており、便利です。(池の上小学校区・70 歳代)
- ・年金手続きの際に必要な除籍謄本は無料化を希望する。市区町村によっては無料で発行してくれる所がある。(池の上小学校区・70 歳代)
- ・住民票を求められる事があまり無いので、マイナンバーカードがこれから使いやすくなってくれたら市役所の窓口は不要になってくると思います。(清水口小学校区・60 歳代)
- ・毎回申請書の記入、コピー(領収書)の手間は交通費のムダ、印刷の手間全て税金のムダ遣いです。早くマイナンバーカードで処理できるようお願いしたい。後期高齢者は自動的に還付されているのだから(手間をかけなるべく返金したくないかでは)。マイナンバーを1日も早く活用ムダ使いを無くし、貧しい家庭の(家族の)役にたつ税金の使い方を考えて欲しい。(清水口小学校区・70 歳代)
- ・運転免許証 etc 更に過去に於いても住民票を必要とした時がありました。様々に手続きをするときには住民票提出が義務(?)と定めておくことは大切なことと思います。又、インターネットでの交付を含め、代理人からの申請には何らかの規制があると良いのでは、と思います。(白井第三小学校区・70 歳代)
- ・オンラインで申請と支払いができ、郵送してもらえると便利と思う(証明証も市役所が販売している商品と考えることもできる)。(池の上小学校区・70 歳代)
- ・マイナンバーカードとパスワードの管理が発生するのでわざわざ持ちたいと思えずにいます。(池の上小学校区・50 歳代)
- ・コンビニで取得できるのは知らなかった。更に身近なところで証明書をいつでもどこでも取得できるようになるとありがたい。急に必要となってもどこでも簡単に発行したい。(南山小学校区・30 歳代)
- ・マイナンバーカード利用で十分かと思います。(清水口小学校区・70 歳代)

- ・市役所に用事があったためついでに証明書の取得を行いました。住民票のみであれば今後はコンビニ等で手続きするかと思います。(池の上小学校区・30 歳代)
- ・証明書の取得は数年に1度あるかないかでカードを持ったからって利便性はない。もっと本来目ざしているのは何なのか説明が足りない。どういう世界をみずすのか説明した方が良いと思う。例えば選挙の投票が全国各地でもいつでも出来る用になるとか、健康保険証として利用するなら病院間をネットワークで結び同じ検査を複数回しなくて良い様にシステムを構築出来るとかしないとカードのみでは対応出来ないのではないかと。(白井第三小学校区・70 歳代)
- ・市役所に行く事がそれ程面倒に感じないことが1つ。マイナンバーのメリットが日常生活にほとんどないことが2つ目。身分証明が免許証で済むのでマイナンバーのメリットは感じられない。行政の効率化の為だから私達の自発的な行動になり得ることはありえないと考えられます。(七次台小学校区・60 歳代)
- ・急ぎで必要であり日中に市役所・出張所へ行く事が難しくマイナンバーカードを使用しコンビニにて発行。(清水口小学校区・40 歳代)
- ・このアンケートを見て感じたのはマイナンバーカードを作らせる為に出張所窓口を廃止するのかなと感じました。(桜台小学校区・50 歳代)
- ・コンビニで交付されず、桜台出張所もタイミングが合わなくて行けなかったのも、少し遠くの市役所まで行かなければならなかった。できれば、コンビニでも戸籍証明を取れるようにしてほしいと思った。(もしくは出張所をもう少し開けてもらえるとありがたいです…)(桜台小学校区・30 歳代)
- ・「マイナンバーカードがあれば手続き等で不便しませんよ」という流れを作り、普及させることが目的なのでしょうか…(白井第三小学校区・40 歳代)
- ・最低限、市民課窓口での発行は続けていただきたい。(池の上小学校区・70 歳代)
- ・ファミリーマート白井堀込店の端末では3月位からマイナンバーカードによる交付が機能なくなっています。店員は行政に確認して欲しいとの事で、良く判っていないようです。(池の上小学校区・60 歳代)
- ・アルバイトの人に(コンビニなど)証明書の発行は抵抗がある。個人情報はどこまでも知られていく。便利だけでは困る。(南山小学校区・70 歳代)
- ・「どこで証明書が発行できる」でなく、〇〇の際はどこで手続き・発行ができる、というアプローチをしてくれると助かります。(大山口小学校区・50 歳代)
- ・マイナンバーカードなしでも土日に書類を取得できるとありがたい。(清水口小学校区・20 歳代)
- ・西白井駅前出張所ですが、対応が悪いと感じたことがあります。言い方とか少し気をつけた方が良いと思います。ここにかくことではないかもしれませんが…。(大山口小学校区・40 歳代)
- ・公的(市役所)など税金での運営なのに手数料が高すぎる。市役所内ではいつも手持ちぶさたな何を仕事しているのか不明な人が多すぎる。混雑していても(30分も待っていても)のんびり雑談している。人件費を考えた方が良く思う。(南山小学校区・60 歳代)
- ・住民票より福祉サービスに力を入れてほしい(白井第一小学校区・80 歳以上)
- ・こういうアンケートは、スマホでも回答できたほうが、回答しやすい。回答率も上がるだろうし、返信の郵便代もかからないだろうし、封を開けたりする手間も省け、仕事の効率も上がるのではないのでしょうか？(清水口小学校区・40 歳代)
- ・マイナンバーカードの取得も更新も平日仕事を休みづらいとまだハードルが高い。(大山口小学校区・50 歳代)
- ・狭く混雑したコンビニで、慣れないマルチコピー機を操作する事と思うと気が重くなります。(池の上小学校区・70 歳代)
- ・マイナンバーカードからコンビニでの発行を試みましたが出来ず、本籍の八千代市まで行きました。まだよくわからない事が多いので、利用の方法がわかりやすいと大変助かります。私のような方はたくさんいらっしゃると思います。(桜台小学校区・40 歳代)
- ・(住民票等の証明をどのような時に必要としたか?)この質問はナンセンス。アンケート調査の目的に無関係ではないでしょうか?原則的に申請却下するケースがあるのでしょうか?コンビニ交付が増加しているのに伴い、出張所が減っている。つまり利便性の問題で、コンビニがしっかり代行することができているのであれば、わざわざ金をかけてアンケートを行う必要はない。◎コンビニに守秘義務が担任されているのでしょうか? (南山小学校区・80 歳以上)
- ・これからは少子高齢化などで今までのような行政サービスの続行は必ずかしくなるので、未来の為に大胆な改革をしてください。(七次台小学校区・80 歳以上)
- ・マイナンバーが登録されていたら発行手数料が不要となるしくみ(大山口小学校区・50 歳代)
- ・主人は平日仕事なので私が取りに行ったら委任状が必要と言われ二度手間になってしまったので、スムーズに出来るようにしてほしいと思いました。(白井第一小学校区・40 歳代)
- ・土日に発行できる所がなくなるのは困ると思います。(池の上小学校区・20 歳代)

- ・証明書の手数料を安くして欲しい、窓口で態度の悪い男の人がいるので注意して欲しい(七次台小学校区・40 歳代)
- ・戸籍証明もコンビニで取得できるようにしていただきたいです！(池の上小学校区・30 歳代)

(4) その他 (27 件)

- ・白井市役所とてもキレイで行くとワクワクします！(清水口小学校区・30 歳代)
- ・毎日おつかれさま。できれば他課のアンケートも同封すると郵送料(通信料)が有効使用となります。(白井第三小学校区・60 歳代)
- ・世の中便利になりすぎ。自分の持っている機能が益々失われていく？(清水口小学校区・70 歳代)
- ・今現在、車で自由に動けますが、これから先は心配です。(白井第三小学校区・70 歳代)
- ・ムダをなくしてください。(白井第一小学校区・80 歳以上)
- ・「根」という地名はあまりにも広くしかも分散していきわめてわかりにくいのでこれを整理してわかりやすい明快な住居表示にされてはいかがですか。(池の上小学校区・年齢不明)
- ・白井市役所のPに設置してあった「千葉銀ATM」がなくなって不便になりました。西白井4丁目付近に1件くらいは「時間貸し駐車場」が欲しい！(遠方から親戚や友人が来ても西白井駅前のPに停めてもらっているため)(七次台小学校区・50 歳代)
- ・あまり意見がなくて申し訳ないですが、今後も頑張ってください。(南山小学校区・30 歳代)
- ・駅前街灯が暗い、横断歩道の三角形の標識が暗い、見えない(池の上1丁目と2丁目の間の交差点)(池の上小学校区・40 歳代)
- ・保険の変更マイナンバーカードが使えました。(清水口小学校区・60 歳代)
- ・アンケート用紙が三つ折りでしたのですが返信用封筒に入りません。四つ折りに折り直しました最初から四つ折りで送付いただければと思います。(池の上小学校区・70 歳代)
- ・白井市役所の窓口の方は親切な方が多いので助かります。(池の上小学校区・50 歳代)
- ・なぜこの返信用封筒のサイズなのか疑問(七次台小学校区・60 歳代)
- ・印西市がタバコ等のポイ捨てが条例で禁止になったので、白井市の桜台にタバコのスイガラを捨てに行き、多くのスイガラが捨てられるようになっていきます。白井市もぜひ印西市と同様にポイ捨て禁止にしてください。(桜台小学校区・60 歳代)
- ・市バスの運営についても他県等を参考に経費削減要。効率も良くなり利用者も便利な運行等を検討が必要と思われる。カラバス(乗客がいらない又は一人二人)状態での運行が散見される為。(南山小学校区・60 歳代)
- ・アンケート調査、ご苦労様です。これからも無理なくお世話になります。ありがとうございます。(白井第三小学校区・70 歳代)
- ・市役所も近くにあり不自由は感じていないのでたいへん良い生活環境です。2年前白井市に引越して来ました。(南山小学校区・70 歳代)
- ・いつもありがとうございます。(白井第三小学校区・40 歳代)
- ・間3で〇印は一つとあるが、2ヶ所とか使った人もいるはず。(大山口小学校区・60 歳代)
- ・市役所の方々がなんでも親切に対応してくれて感謝しています。(清水口小学校区・70 歳代)
- ・保険証として利用できるとなっておりますが市内で使える病院はどの位ありますか。調べ方が悪いのかもしれませんが数件しか使えないようです。(桜台小学校区・50 歳代)
- ・無駄な公園のコロナ看板に3000万も使っているのが悪いと思う。市民の声をもっと聞いてほしい。(桜台小学校区・40 歳代)
- ・住民票等とは別件ですが、毎週中木戸公園でテニスを楽しんでおります。年に一度のことですが、利用登録の更新は市役所でのみの受付ですね。今は車を運転していますが、将来免許を返納したら大松から市役所は遠いです。「なしバス」もそう便が多くないですし…。更新方法、別な方法が出来てくれたら嬉しいです。(大山口小学校区・60 歳代)
- ・住民票とは全く関係がありませんが、上下水道の整備をお願いしたいです。家の井戸水は臭いが気になりそのままではとても飲めません。どうか、ご検討よろしくお願い致します。(白井第二小学校区・30 歳代)
- ・なしバスの本数がもう少し多ければ気軽に市役所にも行けるのですが…(池の上小学校区・70 歳代)
- ・免許返納した後のこと考えます(大山口小学校区・60 歳代)
- ・白井駅前出張所まで徒歩1分の所に住んでいますが、証明書が必要な時は市役所まで歩いています。理由は仕事をしていないので平日に行けること・市役所の方が気軽に申請依頼できる雰囲気なので(南山小学校区・60 歳代)