

○調査概要

| | 就学前児童調査 | 小学校児童調査 | 合計 |
|--------|-------------------------|-----------------|--------|
| 調査対象者 | 市内在住の就学前の児童の保護者 | 市内在住の小学校の児童の保護者 | - |
| 調査対象者数 | 2,000件 | 1,000件 | 3,000件 |
| 調査方法 | 郵送配布・郵送回収 | | |
| 調査実施期間 | 平成25年11月7日(金)～11月25日(月) | | |
| 回収数 | 1,205件 | 541件 | 1,746件 |
| 回収率 | 60.3% | 54.1% | 58.2% |

○就学前児童調査結果（抜粋）

1. 封筒の宛て名のお子さんご家族の状況についてうかがいます

問1 お子さんの年齢（数量）

| No. | カテゴリ | 件数 | (全体)% |
|-----|--------------|-------|-------|
| 1 | 0歳 | 203 | 16.8 |
| 2 | 1歳 | 170 | 14.1 |
| 3 | 2歳 | 161 | 13.4 |
| 4 | 3歳 | 194 | 16.1 |
| 5 | 4歳 | 169 | 14.0 |
| 6 | 5歳 | 181 | 15.0 |
| 7 | 6歳 | 104 | 8.6 |
| | 不明・無回答 | 23 | 1.9 |
| | サンプル数 (%ベース) | 1,205 | 100.0 |

問2 この調査票にご回答いただく方はどなたですか。（SA）

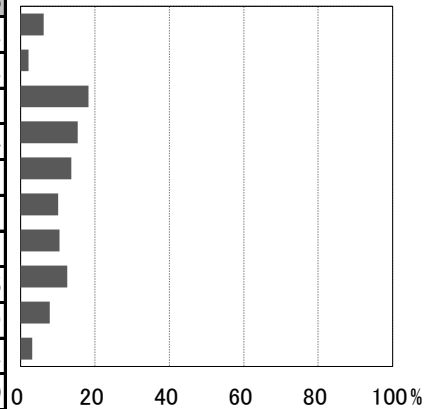
| No. | カテゴリ | 件数 | (全体)% |
|-----|--------------|-------|-------|
| 1 | 母親 | 1,119 | 92.9 |
| 2 | 父親 | 61 | 5.1 |
| 3 | その他 | 3 | 0.2 |
| | 不明・無回答 | 22 | 1.8 |
| | サンプル数 (%ベース) | 1,205 | 100.0 |

問4 宛て名のお子さんの子育て（教育を含む）を主に行っているのはどなたですか。（SA）

| No. | カテゴリ | 件数 | (全体)% |
|-----|--------------|-------|-------|
| 1 | 父母共に | 615 | 51.0 |
| 2 | 主に母親 | 554 | 46.0 |
| 3 | 主に父親 | 4 | 0.3 |
| 4 | 主に祖父母 | 5 | 0.4 |
| 5 | その他 | 5 | 0.4 |
| | 不明・無回答 | 22 | 1.8 |
| | サンプル数 (%ベース) | 1,205 | 100.0 |

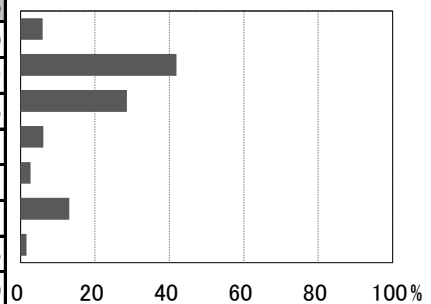
問5 お住まいの地区はどちらですか。(SA)

| No. | カテゴリ | 件数 | (全体)% |
|-----|--------------|-------|-------|
| 1 | 白井第一小学校区 | 75 | 6.2 |
| 2 | 白井第二小学校区 | 26 | 2.2 |
| 3 | 白井第三小学校区 | 221 | 18.3 |
| 4 | 大山口小学校区 | 185 | 15.4 |
| 5 | 南山小学校区 | 165 | 13.7 |
| 6 | 池の上小学校区 | 122 | 10.1 |
| 7 | 清水口小学校区 | 126 | 10.5 |
| 8 | 七次台小学校区 | 152 | 12.6 |
| 9 | 桜台小学校区 | 95 | 7.9 |
| | 不明・無回答 | 38 | 3.2 |
| | サンプル数 (%ベース) | 1,205 | 100.0 |



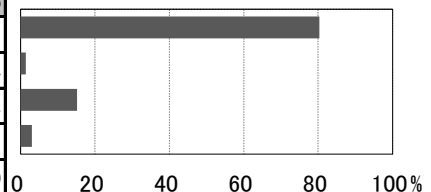
問6 あなたは、白井市に、通算で何年お住まいですか。(SA)

| No. | カテゴリ | 件数 | (全体)% |
|-----|--------------|-------|-------|
| 1 | 1年未満 | 72 | 6.0 |
| 2 | 1年～5年 | 505 | 41.9 |
| 3 | 6年～10年 | 345 | 28.6 |
| 4 | 11年～15年 | 74 | 6.1 |
| 5 | 16年～20年 | 32 | 2.7 |
| 6 | 21年以上 | 158 | 13.1 |
| | 不明・無回答 | 19 | 1.6 |
| | サンプル数 (%ベース) | 1,205 | 100.0 |



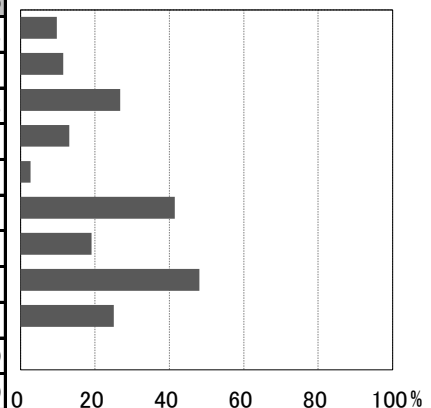
問7 あなたは、これからも白井市で暮らしたいですか。(SA)

| No. | カテゴリ | 件数 | (全体)% |
|-----|--------------------------|-------|-------|
| 1 | 暮らしたい | 968 | 80.3 |
| 2 | 別の場所で暮らしても、いずれ白井市に戻ってきたい | 17 | 1.4 |
| 3 | 別の場所で暮らしたい | 183 | 15.2 |
| | 不明・無回答 | 37 | 3.1 |
| | サンプル数 (%ベース) | 1,205 | 100.0 |



問7-1 別の場所で暮らしたい理由はなんですか。(MA)

| No. | カテゴリ | 件数 | (全体)% |
|-----|------------------------------|-----|-------|
| 1 | 自分の結婚、学業、仕事などの都合のため | 18 | 9.8 |
| 2 | 家族の結婚、仕事などの都合のため | 21 | 11.5 |
| 3 | 子どもの誕生や成長、教育のため | 49 | 26.8 |
| 4 | 親や子ども、友人などとの同居・別居のため | 24 | 13.1 |
| 5 | 賃貸借契約などの期限切れ、家主からの立退き要求などのため | 5 | 2.7 |
| 6 | 現在の住宅や周りの環境に不満があるため | 76 | 41.5 |
| 7 | 持ち家を取得するため | 35 | 19.1 |
| 8 | 現在の住宅は通勤・通学に不便なため | 88 | 48.1 |
| 9 | その他 | 46 | 25.1 |
| | 不明・無回答 | 0 | 0.0 |
| | サンプル数 (%ベース) | 183 | 100.0 |

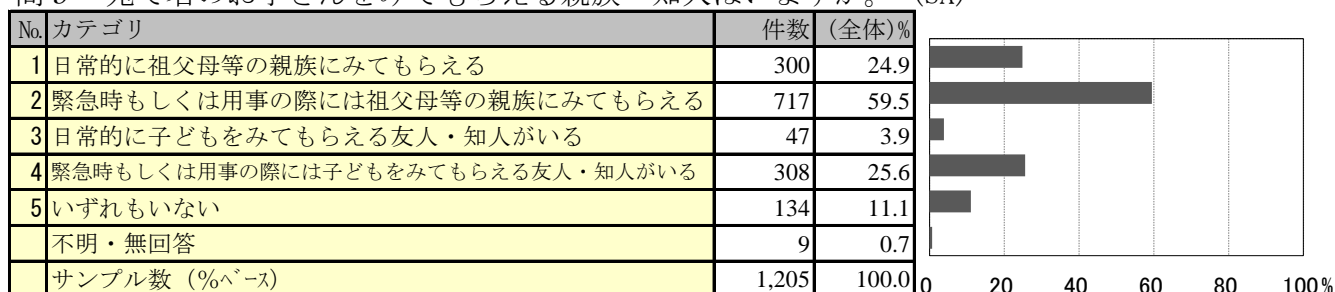


2. 子どもの育ちをめぐる環境についてうかがいます

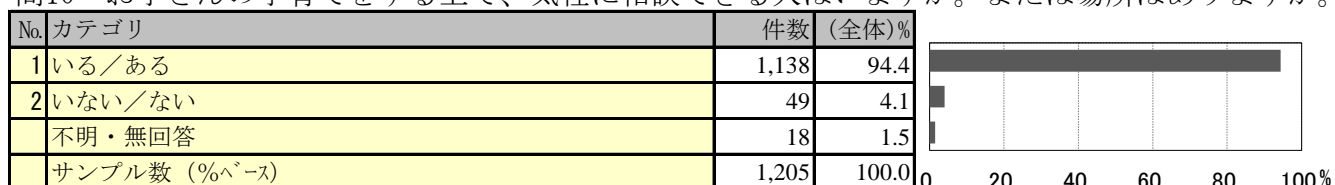
宛て名のお子さんの子育て（教育を含む）に日常的に関わっている方はどなた（施設）ですか。



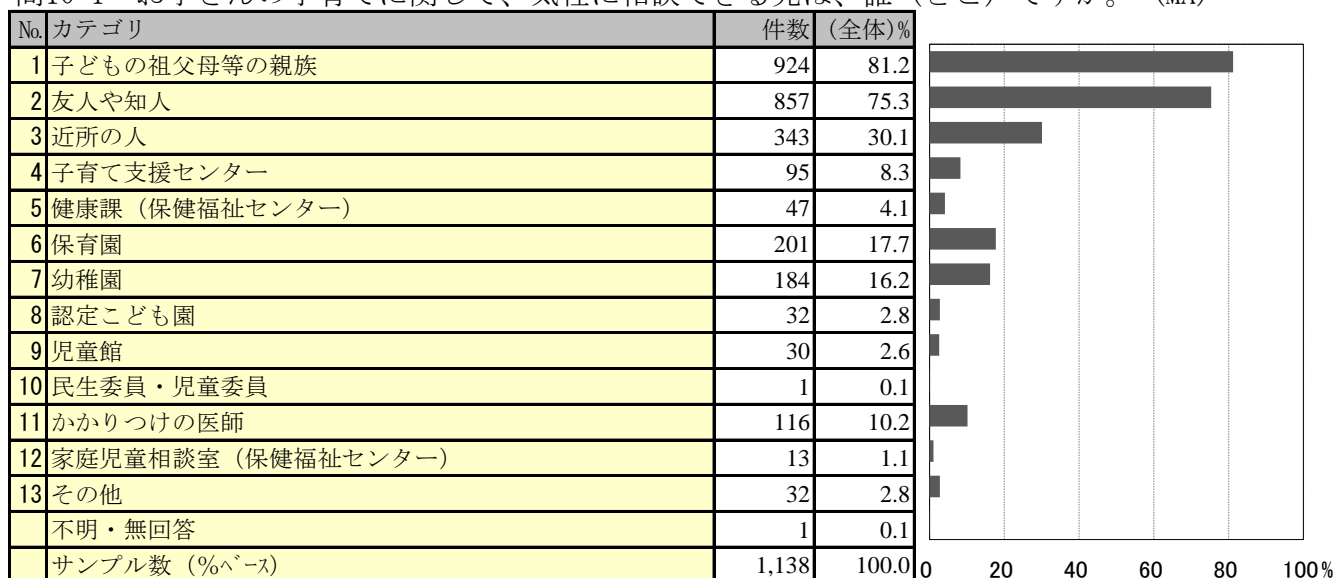
問9 宛て名のお子さんをみてもらえる親族・知人はいますか。(SA)



問10 お子さんの子育てをする上で、気軽に相談できる人はいますか。または場所はありますか。



問10-1 お子さんの子育てに関して、気軽に相談できる先は、誰（どこ）ですか。(MA)



3. 封筒の宛て名のお子さんの保護者の就労状況についてうかがいます

問11 母親 (1) 現在の就労状況はどれですか (SA)

| No. | カテゴリ | 件数 | (全体)% |
|-----|-----------------------------------|-------|-------|
| 1 | フルタイムで就労しており、産休・育休・介護休業中ではない | 208 | 17.3 |
| 2 | フルタイムで就労しているが、産休・育休・介護休業中である | 73 | 6.1 |
| 3 | パート・アルバイト等で就労しており、産休・育休・介護休業中ではない | 253 | 21.0 |
| 4 | パート・アルバイト等で就労しているが、産休・育休・介護休業中である | 12 | 1.0 |
| 5 | 以前は就労していたが、現在は就労していない | 561 | 46.6 |
| 6 | これまで就労したことがない | 78 | 6.5 |
| | 不明・無回答 | 20 | 1.7 |
| | サンプル数 (%ベース) | 1,205 | 100.0 |

問11 母親 (3) 職場までのかかる時間(数量)

| No. | カテゴリ | 件数 | (全体)% |
|-----|--------------|-----|-------|
| 1 | 30分未満 | 252 | 47.1 |
| 2 | 1時間未満 | 125 | 23.4 |
| 3 | 1時間30分未満 | 84 | 15.7 |
| 4 | 2時間未満 | 42 | 7.9 |
| | 不明・無回答 | 32 | 6.0 |
| | サンプル数 (%ベース) | 535 | 100.0 |

問11 母親 (4) フルタイムでの就労を希望しますか (SA)

| No. | カテゴリ | 件数 | (全体)% |
|-----|-----------------------------|-----|-------|
| 1 | フルタイムでの就労希望があり、実現できる見込みがある | 26 | 9.8 |
| 2 | フルタイムでの就労希望はあるが、実現できる見込みはない | 70 | 26.4 |
| 3 | パート・アルバイト等で就労を続けることを希望 | 154 | 58.1 |
| 4 | パート・アルバイト等をやめて子育てや家事に専念したい | 8 | 3.0 |
| | 不明・無回答 | 7 | 2.6 |
| | サンプル数 (%ベース) | 265 | 100.0 |

問12 父親 (1) 現在の就労状況はどれですか (SA)

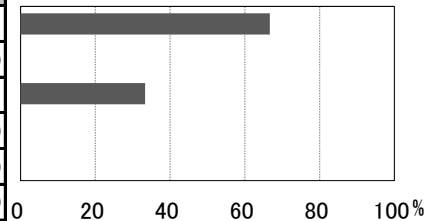
| No. | カテゴリ | 件数 | (全体)% |
|-----|--------------------------------|-------|-------|
| 1 | フルタイムで就労しており、育休・介護休業中ではない | 1,064 | 88.3 |
| 2 | フルタイムで就労しているが、育休・介護休業中である | 1 | 0.1 |
| 3 | パート・アルバイト等で就労しており、育休・介護休業中ではない | 3 | 0.2 |
| 4 | パート・アルバイト等で就労しているが、育休・介護休業中である | 0 | 0.0 |
| 5 | 以前は就労していたが、現在は就労していない | 10 | 0.8 |
| 6 | これまで就労したことがない | 2 | 0.2 |
| | 不明・無回答 | 125 | 10.4 |
| | サンプル数 (%ベース) | 1,205 | 100.0 |

問12 父親 (3) 職場までかかる時間(数量)

| No. | カテゴリ | 件数 | (全体)% |
|-----|--------------|-------|-------|
| 1 | 30分未満 | 176 | 16.7 |
| 2 | 1時間未満 | 201 | 19.1 |
| 3 | 1時間30分未満 | 354 | 33.7 |
| 4 | 2時間未満 | 208 | 19.8 |
| 5 | 2時間以上 | 53 | 5.0 |
| | 不明・無回答 | 60 | 5.7 |
| | サンプル数 (%ベース) | 1,052 | 100.0 |

問12 父親 (4) フルタイムでの就労を希望しますか (SA)

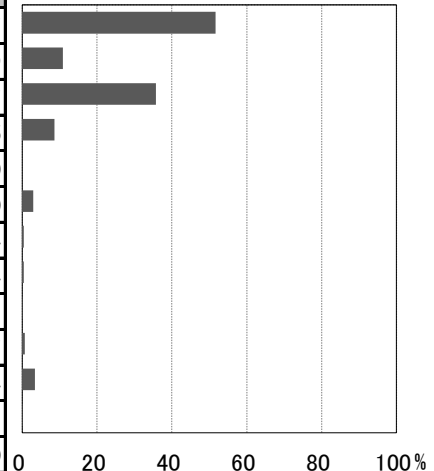
| No. | カテゴリ | 件数 | (全体)% |
|-----|-----------------------------|----|-------|
| 1 | フルタイムでの就労希望があり、実現できる見込みがある | 2 | 66.7 |
| 2 | フルタイムでの就労希望はあるが、実現できる見込みはない | 0 | 0.0 |
| 3 | パート・アルバイト等で就労を続けることを希望 | 1 | 33.3 |
| 4 | パート・アルバイト等をやめて子育てや家事に専念したい | 0 | 0.0 |
| | 不明・無回答 | 0 | 0.0 |
| | サンプル数 (%ベース) | 3 | 100.0 |



4. 宛て名のお子さんの平日の定期的な教育・保育の事業の利用状況についてうかがいます

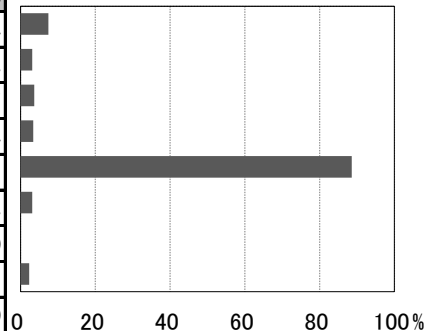
問13-1 平日どのような「定期的な教育・保育の事業」を利用していますか (MA)

| No. | カテゴリ | 件数 | (全体)% |
|-----|-----------------|-----|-------|
| 1 | 幼稚園 | 361 | 51.7 |
| 2 | 幼稚園の預かり保育 | 76 | 10.9 |
| 3 | 認可保育所 | 249 | 35.7 |
| 4 | 認定こども園 | 60 | 8.6 |
| 5 | 家庭的保育 | 0 | 0.0 |
| 6 | 事業所内保育施設 | 21 | 3.0 |
| 7 | 自治体の認証・認定保育施設 | 3 | 0.4 |
| 8 | その他の認可外の保育施設 | 3 | 0.4 |
| 9 | 居宅訪問型保育 | 1 | 0.1 |
| 10 | ファミリー・サポート・センター | 5 | 0.7 |
| 11 | その他 | 24 | 3.4 |
| | 不明・無回答 | 1 | 0.1 |
| | サンプル数 (%ベース) | 698 | 100.0 |



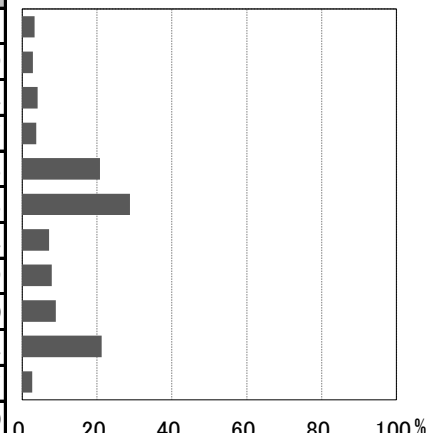
問13-2 (1) 【実際】利用している事業の1週あたりの日数 (数量)

| No. | カテゴリ | 件数 | (全体)% |
|-----|--------------|-----|-------|
| 1 | 1日 | 52 | 7.4 |
| 2 | 2日 | 22 | 3.2 |
| 3 | 3日 | 26 | 3.7 |
| 4 | 4日 | 24 | 3.4 |
| 5 | 5日 | 618 | 88.5 |
| 6 | 6日 | 22 | 3.2 |
| 7 | 7日 | 0 | 0.0 |
| | 不明・無回答 | 16 | 2.3 |
| | サンプル数 (%ベース) | 698 | 100.0 |



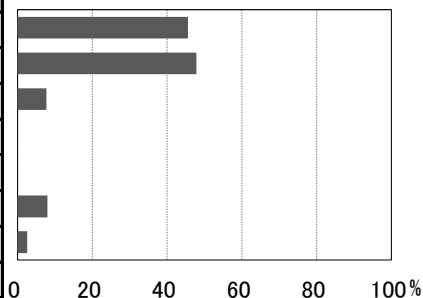
問13-2 (1) 【実際】利用している事業の1日あたりの時間数 (数量)

| No. | カテゴリ | 件数 | (全体)% |
|-----|--------------|-----|-------|
| 1 | 1時間 | 23 | 3.3 |
| 2 | 2時間 | 20 | 2.9 |
| 3 | 3時間 | 29 | 4.2 |
| 4 | 4時間 | 26 | 3.7 |
| 5 | 5時間 | 145 | 20.8 |
| 6 | 6時間 | 201 | 28.8 |
| 7 | 7時間 | 50 | 7.2 |
| 8 | 8時間 | 55 | 7.9 |
| 9 | 9時間 | 63 | 9.0 |
| 10 | 10時間以上 | 148 | 21.2 |
| | 不明・無回答 | 19 | 2.7 |
| | サンプル数 (%ベース) | 698 | 100.0 |



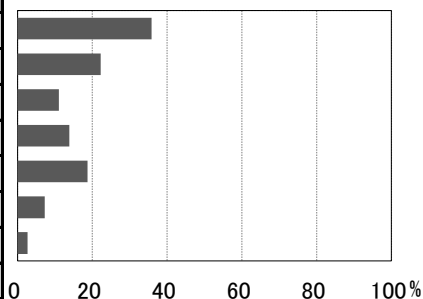
問13-2 (1) 【実際】利用している事業の開始時間 (数量)

| No. | カテゴリ | 件数 | (全体)% |
|-----|--------------|-----|-------|
| 1 | 8時 | 318 | 45.6 |
| 2 | 9時 | 334 | 47.9 |
| 3 | 10時 | 54 | 7.7 |
| 4 | 11時 | 0 | 0.0 |
| 5 | 12時 | 0 | 0.0 |
| 6 | 13時以降 | 56 | 8.0 |
| | 不明・無回答 | 18 | 2.6 |
| | サンプル数 (%ベース) | 698 | 100.0 |



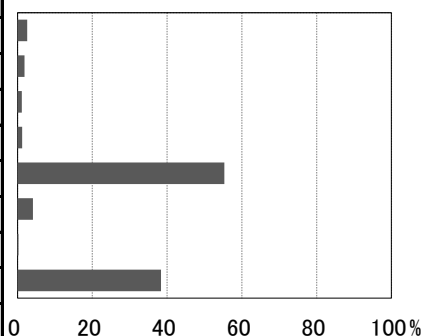
問13-2 (1) 【実際】利用している事業の終了時間 (数量)

| No. | カテゴリ | 件数 | (全体)% |
|-----|--------------|-----|-------|
| 1 | 14時 | 250 | 35.8 |
| 2 | 15時 | 155 | 22.2 |
| 3 | 16時 | 77 | 11.0 |
| 4 | 17時 | 97 | 13.9 |
| 5 | 18時 | 131 | 18.8 |
| 6 | 19時以降 | 51 | 7.3 |
| | 不明・無回答 | 19 | 2.7 |
| | サンプル数 (%ベース) | 698 | 100.0 |



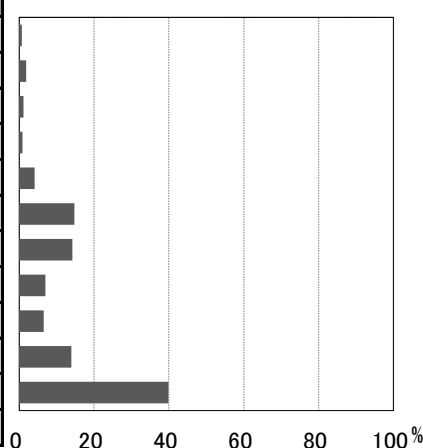
問13-2 (2) 【希望】利用している事業の1週あたりの日数 (数量)

| No. | カテゴリ | 件数 | (全体)% |
|-----|--------------|-----|-------|
| 1 | 1日 | 18 | 2.6 |
| 2 | 2日 | 13 | 1.9 |
| 3 | 3日 | 8 | 1.1 |
| 4 | 4日 | 9 | 1.3 |
| 5 | 5日 | 386 | 55.3 |
| 6 | 6日 | 29 | 4.2 |
| 7 | 7日 | 2 | 0.3 |
| | 不明・無回答 | 268 | 38.4 |
| | サンプル数 (%ベース) | 698 | 100.0 |



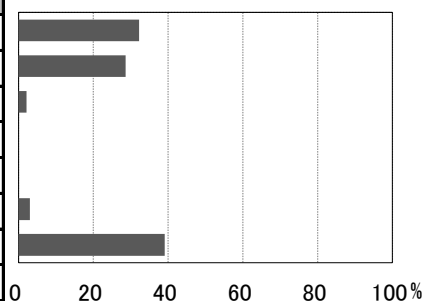
問13-2 (2) 【希望】利用している事業の1日あたりの時間数 (数量)

| No. | カテゴリ | 件数 | (全体)% |
|-----|--------------|-----|-------|
| 1 | 1時間 | 5 | 0.7 |
| 2 | 2時間 | 13 | 1.9 |
| 3 | 3時間 | 8 | 1.1 |
| 4 | 4時間 | 6 | 0.9 |
| 5 | 5時間 | 29 | 4.2 |
| 6 | 6時間 | 103 | 14.8 |
| 7 | 7時間 | 99 | 14.2 |
| 8 | 8時間 | 49 | 7.0 |
| 9 | 9時間 | 46 | 6.6 |
| 10 | 10時間以上 | 97 | 13.9 |
| | 不明・無回答 | 278 | 39.8 |
| | サンプル数 (%ベース) | 698 | 100.0 |



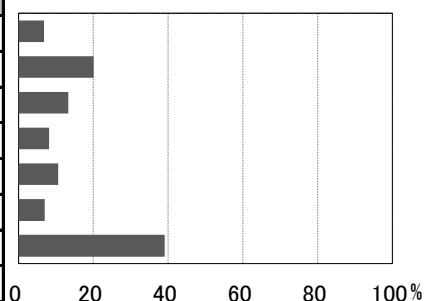
問13-2 (2) 【希望】利用している事業の開始時間 (数量)

| No. | カテゴリ | 件数 | (全体)% |
|-----|--------------|-----|-------|
| 1 | 8時 | 225 | 32.2 |
| 2 | 9時 | 200 | 28.7 |
| 3 | 10時 | 15 | 2.1 |
| 4 | 11時 | 0 | 0.0 |
| 5 | 12時 | 0 | 0.0 |
| 6 | 13時以降 | 21 | 3.0 |
| | 不明・無回答 | 273 | 39.1 |
| | サンプル数 (%ベース) | 698 | 100.0 |



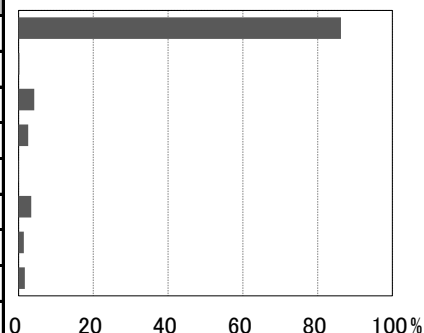
問13-2 (2) 【希望】利用している事業の1週あたりの日数 (数量)

| No. | カテゴリ | 件数 | (全体)% |
|-----|--------------|-----|-------|
| 1 | 14時 | 48 | 6.9 |
| 2 | 15時 | 140 | 20.1 |
| 3 | 16時 | 93 | 13.3 |
| 4 | 17時 | 57 | 8.2 |
| 5 | 18時 | 74 | 10.6 |
| 6 | 19時以降 | 49 | 7.0 |
| | 不明・無回答 | 273 | 39.1 |
| | サンプル数 (%ベース) | 698 | 100.0 |



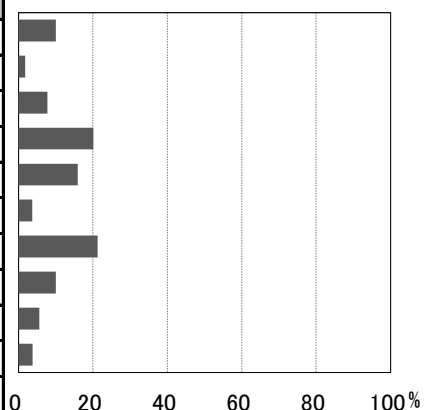
問13-3 現在利用している教育・保育の事業の実施場所はどこですか (SA)

| No. | カテゴリ | 件数 | (全体)% |
|-----|--------------|-----|-------|
| 1 | 白井市内 | 602 | 86.2 |
| 2 | 柏市 | 2 | 0.3 |
| 3 | 鎌ヶ谷市 | 29 | 4.2 |
| 4 | 船橋市 | 18 | 2.6 |
| 5 | 八千代市 | 1 | 0.1 |
| 6 | 印西市 | 24 | 3.4 |
| 7 | その他 | 10 | 1.4 |
| | 不明・無回答 | 12 | 1.7 |
| | サンプル数 (%ベース) | 698 | 100.0 |



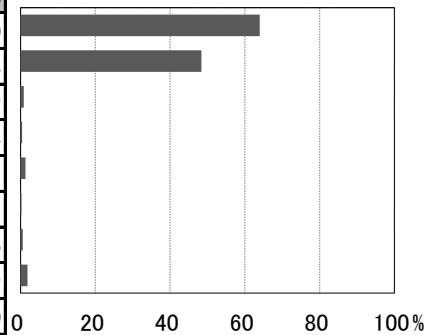
問13-3 1の白井市内を選ばれた方は地区を選んでください (SA)

| No. | カテゴリ | 件数 | (全体)% |
|-----|--------------|-----|-------|
| 1 | 白井第一小学校区 | 60 | 10.0 |
| 2 | 白井第二小学校区 | 11 | 1.8 |
| 3 | 白井第三小学校区 | 47 | 7.8 |
| 4 | 大山口小学校区 | 121 | 20.1 |
| 5 | 南山小学校区 | 96 | 15.9 |
| 6 | 池の上小学校区 | 22 | 3.7 |
| 7 | 清水口小学校区 | 128 | 21.3 |
| 8 | 七次台小学校区 | 60 | 10.0 |
| 9 | 桜台小学校区 | 34 | 5.6 |
| | 不明・無回答 | 23 | 3.8 |
| | サンプル数 (%ベース) | 602 | 100.0 |



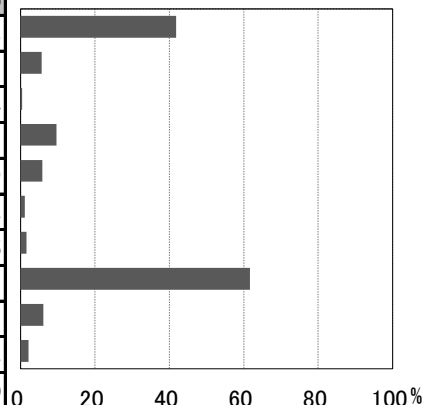
問13-4 平日に定期的に教育・保育の事業を利用されている理由は何ですか (MA)

| No. | カテゴリ | 件数 | (全体)% |
|-----|---------------------------------|-----|-------|
| 1 | 子どもの教育や発育のため | 447 | 64.0 |
| 2 | 子育て(教育を含む)をしている方が現在就労している | 338 | 48.4 |
| 3 | 子育て(教育を含む)をしている方が就労予定がある/求職中である | 6 | 0.9 |
| 4 | 子育て(教育を含む)をしている方が家族・親族などを介護している | 3 | 0.4 |
| 5 | 子育て(教育を含む)をしている方に病気や障がいがある | 9 | 1.3 |
| 6 | 子育て(教育を含む)をしている方が学生である | 2 | 0.3 |
| 7 | その他 | 4 | 0.6 |
| | 不明・無回答 | 13 | 1.9 |
| | サンプル数 (%ベース) | 698 | 100.0 |



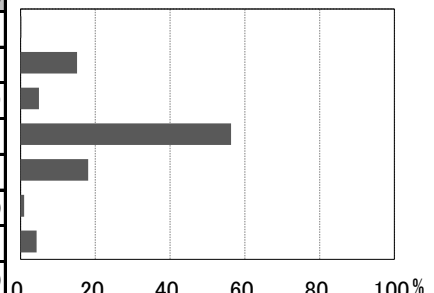
問13-5 平日に定期的な教育・保育の事業を利用していない理由は何ですか (MA)

| No. | カテゴリ | 件数 | (全体)% |
|-----|------------------------------|-----|-------|
| 1 | 母親か父親が就労していないなどの理由で利用する必要がない | 206 | 41.8 |
| 2 | 子どもの祖父母や親戚の人がみている | 28 | 5.7 |
| 3 | 近所の人や父母の友人・知人がみている | 2 | 0.4 |
| 4 | 利用したいが、保育・教育の事業に空きがない | 48 | 9.7 |
| 5 | 利用したいが、経済的な理由で事業を利用できない | 29 | 5.9 |
| 6 | 利用したいが、延長・夜間等の時間帯の条件が合わない | 6 | 1.2 |
| 7 | 利用したいが、事業の質や場所など、納得できる事業がない | 8 | 1.6 |
| 8 | 子どもがまだ小さいため | 304 | 61.7 |
| 9 | その他 | 30 | 6.1 |
| | 不明・無回答 | 11 | 2.2 |
| | サンプル数 (%ベース) | 493 | 100.0 |



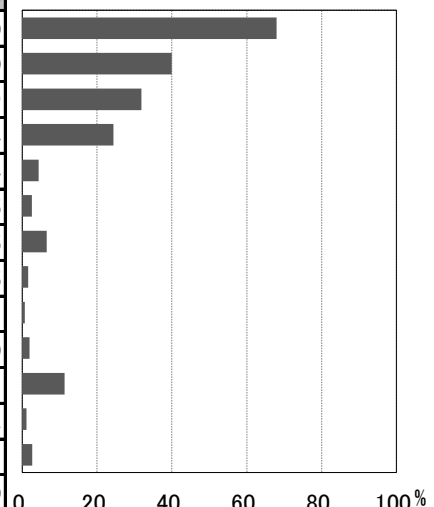
問13-5 8 事業を利用したい年齢(数量)

| No. | カテゴリ | 件数 | (全体)% |
|-----|--------------|-----|-------|
| 1 | 0歳 | 1 | 0.3 |
| 2 | 1歳 | 46 | 15.1 |
| 3 | 2歳 | 15 | 4.9 |
| 4 | 3歳 | 171 | 56.3 |
| 5 | 4歳 | 55 | 18.1 |
| 6 | 5歳以上 | 3 | 1.0 |
| | 不明・無回答 | 13 | 4.3 |
| | サンプル数 (%ベース) | 304 | 100.0 |



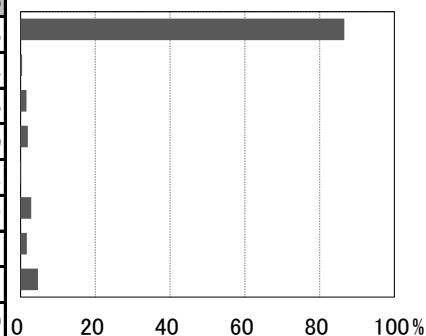
問14 「定期的に」利用したいと考える事業をお答えください (MA)

| No. | カテゴリ | 件数 | (全体)% |
|-----|------------------|-------|-------|
| 1 | 幼稚園 | 820 | 68.0 |
| 2 | 幼稚園の預かり保育 | 482 | 40.0 |
| 3 | 認可保育所 | 384 | 31.9 |
| 4 | 認定こども園 | 294 | 24.4 |
| 5 | 小規模な保育施設 | 53 | 4.4 |
| 6 | 家庭的保育・保育ママステーション | 31 | 2.6 |
| 7 | 事業所内保育施設 | 80 | 6.6 |
| 8 | 家庭保育室 | 19 | 1.6 |
| 9 | その他の認可外の保育施設 | 8 | 0.7 |
| 10 | 居宅訪問型保育 | 24 | 2.0 |
| 11 | ファミリー・サポート・センター | 136 | 11.3 |
| 12 | その他 | 15 | 1.2 |
| | 不明・無回答 | 32 | 2.7 |
| | サンプル数 (%ベース) | 1,205 | 100.0 |



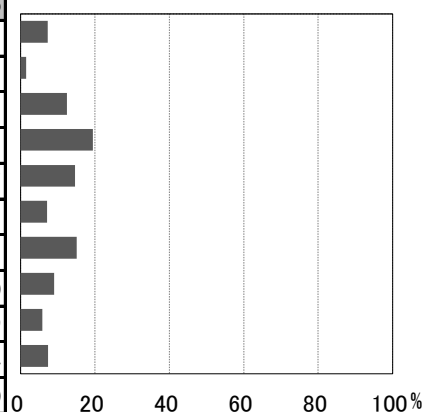
問15 教育・保育の事業を利用したい場所はどこですか (SA)

| No. | カテゴリ | 件数 | (全体)% |
|-----|--------------|-------|-------|
| 1 | 白井市内 | 1,043 | 86.6 |
| 2 | 柏市 | 5 | 0.4 |
| 3 | 鎌ヶ谷市 | 19 | 1.6 |
| 4 | 船橋市 | 24 | 2.0 |
| 5 | 八千代市 | 2 | 0.2 |
| 6 | 印西市 | 35 | 2.9 |
| 7 | その他 | 20 | 1.7 |
| | 不明・無回答 | 57 | 4.7 |
| | サンプル数 (%ベース) | 1,205 | 100.0 |



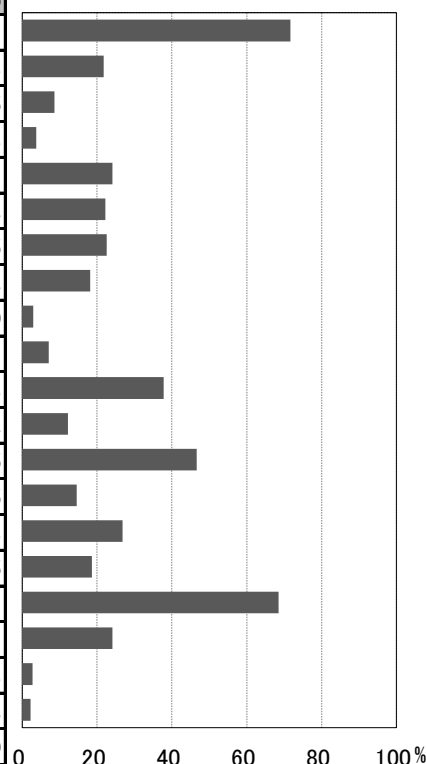
問15 1の白井市内を選ばれた方は、地区を選んでください (SA)

| No. | カテゴリ | 件数 | (全体)% |
|-----|--------------|-------|-------|
| 1 | 白井第一小学校区 | 76 | 7.3 |
| 2 | 白井第二小学校区 | 16 | 1.5 |
| 3 | 白井第三小学校区 | 130 | 12.5 |
| 4 | 大山口小学校区 | 203 | 19.5 |
| 5 | 南山小学校区 | 153 | 14.7 |
| 6 | 池の上小学校区 | 74 | 7.1 |
| 7 | 清水口小学校区 | 158 | 15.1 |
| 8 | 七次台小学校区 | 94 | 9.0 |
| 9 | 桜台小学校区 | 62 | 5.9 |
| | 不明・無回答 | 77 | 7.4 |
| | サンプル数 (%ベース) | 1,043 | 100.0 |



問16 平日の教育・保育の事業を選ぶ際に、重視する点はどのようなことですか (MA)

| No. | カテゴリ | 件数 | (全体)% |
|-----|-----------------------------|-------|-------|
| 1 | 自宅の近く | 864 | 71.7 |
| 2 | 子どもが将来通う小学校のある居住地区内にあること | 263 | 21.8 |
| 3 | 職場の近く | 104 | 8.6 |
| 4 | 駅の近く | 46 | 3.8 |
| 5 | 送迎サービスを行っている | 291 | 24.1 |
| 6 | 駐車場がある | 268 | 22.2 |
| 7 | 兄弟姉妹が通っている | 272 | 22.6 |
| 8 | 夜間や休日、延長保育に対応している | 219 | 18.2 |
| 9 | 乳児保育を実施している | 36 | 3.0 |
| 10 | 病児や病後児の対応を行っている | 86 | 7.1 |
| 11 | 施設・設備が清潔で整っている | 455 | 37.8 |
| 12 | 部屋や園庭などの一人あたりの面積が広い | 147 | 12.2 |
| 13 | 給食を提供している | 561 | 46.6 |
| 14 | 行事が充実している | 176 | 14.6 |
| 15 | 地域の評判がよい | 323 | 26.8 |
| 16 | 保育料が安い | 224 | 18.6 |
| 17 | 園長・保育士・職員スタッフ等の対応や園の印象がよい | 826 | 68.5 |
| 18 | 保育だけでなく、さまざまな教育プログラムを提供している | 291 | 24.1 |
| 19 | その他 | 34 | 2.8 |
| | 不明・無回答 | 26 | 2.2 |
| | サンプル数 (%ベース) | 1,205 | 100.0 |



問17 現在、入園している幼稚園・保育園・認定子ども園に満足されていますか (SA)

| No. | カテゴリ | 件数 | (全体)% |
|-----|------------------------|-------|-------|
| 1 | 満足している | 354 | 29.4 |
| 2 | まあまあ満足している | 329 | 27.3 |
| 3 | やや不満である | 48 | 4.0 |
| 4 | 不満である | 4 | 0.3 |
| 5 | 幼稚園・保育園・認定子ども園は利用していない | 340 | 28.2 |
| | 不明・無回答 | 130 | 10.8 |
| | サンプル数 (%ベース) | 1,205 | 100.0 |

5. 宛て名のお子さんの地域の子育て支援事業の利用状況についてうかがいます

問18 白井市の地域子育て支援拠点を知っていますか (SA)

| No. | カテゴリ | 件数 | (全体)% |
|-----|--------------|-------|-------|
| 1 | 知っている | 927 | 76.9 |
| 2 | いいえ | 245 | 20.3 |
| | 不明・無回答 | 33 | 2.7 |
| | サンプル数 (%ベース) | 1,205 | 100.0 |

問19 白井市の地域子育て支援拠点を利用していますか (MA)

| No. | カテゴリ | 件数 | (全体)% |
|-----|-----------------------------|-------|-------|
| 1 | 子育て支援センター（地域子育て支援拠点） | 188 | 15.6 |
| 2 | その他白井市で実施している類似の事業（児童館事業など） | 118 | 9.8 |
| 3 | 利用していない | 904 | 75.0 |
| | 不明・無回答 | 56 | 4.6 |
| | サンプル数 (%ベース) | 1,205 | 100.0 |

問19-1 白井市の地域子育て支援拠点を利用された満足度はいかがですか (SA)

| No. | カテゴリ | 件数 | (全体)% |
|-----|--------------|-----|-------|
| 1 | 満足 | 54 | 42.5 |
| 2 | まあまあ満足 | 63 | 49.6 |
| 3 | やや不満 | 9 | 7.1 |
| 4 | 不満 | 0 | 0.0 |
| | 不明・無回答 | 1 | 0.8 |
| | サンプル数 (%ベース) | 127 | 100.0 |

問20 地域子育て支援拠点についての今後の利用意向 (SA)

| No. | カテゴリ | 件数 | (全体)% |
|-----|---------------------------|-------|-------|
| 1 | 利用していないが、今後利用したい | 290 | 24.1 |
| 2 | すでに利用しているが、今後利用日数を増やしたい | 116 | 9.6 |
| 3 | 新たに利用したり、利用日数を増やしたいとは思わない | 660 | 54.8 |
| | 不明・無回答 | 139 | 11.5 |
| | サンプル数 (%ベース) | 1,205 | 100.0 |

6. 地域との関わりについてうかがいます

問21 あなたは、子育ての仲間がいますか (SA)

| No. | カテゴリ | 件数 | (全体)% |
|-----|--------------------------|-------|-------|
| 1 | 困ったときに子どもを預けることができる仲間がいる | 285 | 23.7 |
| 2 | 互いの家を行き来したり、一緒にでかける仲間がいる | 467 | 38.8 |
| 3 | 会えば話をする程度の仲間がいる | 351 | 29.1 |
| 4 | 仲間はいない | 93 | 7.7 |
| | 不明・無回答 | 9 | 0.7 |
| | サンプル数 (%ベース) | 1,205 | 100.0 |

問22 あなたは、子育てグループなどの自主的なグループ活動などに参加していますか (SA)

| No. | カテゴリ | 件数 | (全体)% |
|-----|---------------------------|-------|-------|
| 1 | 現在参加しており、今後も参加するつもりである | 128 | 10.6 |
| 2 | 現在参加しているが、今後は参加するつもりはない | 13 | 1.1 |
| 3 | 現在は参加していないが、今後機会があれば参加したい | 433 | 35.9 |
| 4 | 現在は参加しておらず、今後も参加するつもりはない | 619 | 51.4 |
| | 不明・無回答 | 12 | 1.0 |
| | サンプル数 (%ベース) | 1,205 | 100.0 |

問22-1 参加していない理由、今後参加しない理由は何ですか (MA)

| No. | カテゴリ | 件数 | (全体)% |
|-----|---------------------|-------|-------|
| 1 | 活動の情報や参加方法を知らないから | 222 | 20.8 |
| 2 | 身近な場所で参加できる活動がないから | 79 | 7.4 |
| 3 | 活動に参加する余裕や時間がないから | 453 | 42.5 |
| 4 | 気軽に参加したり、やめたりできないから | 172 | 16.2 |
| 5 | 人間関係がわずらわしいから | 208 | 19.5 |
| 6 | 特に必要を感じないから | 413 | 38.8 |
| 7 | その他 | 130 | 12.2 |
| | 不明・無回答 | 13 | 1.2 |
| | サンプル数 (%ベース) | 1,065 | 100.0 |

7. 宛て名のお子さんの土曜・休日や長期休暇中の「定期的」な教育・保育の事業の利用希望についてうかがいます

問23 ①土曜日 定期的な教育・保育の事業の利用希望はありますか (SA)

| No. | カテゴリ | 件数 | (全体)% |
|-----|--------------|-------|-------|
| 1 | 利用する必要はない | 900 | 74.7 |
| 2 | ほぼ毎週利用したい | 88 | 7.3 |
| 3 | 月に1～2回は利用したい | 184 | 15.3 |
| | 不明・無回答 | 33 | 2.7 |
| | サンプル数 (%ベース) | 1,205 | 100.0 |

問23 ②日曜日・祝日 定期的な教育・保育の事業の利用希望はありますか (SA)

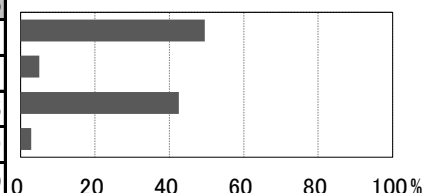
| No. | カテゴリ | 件数 | (全体)% |
|-----|--------------|-------|-------|
| 1 | 利用する必要はない | 1,011 | 83.9 |
| 2 | ほぼ毎週利用したい | 25 | 2.1 |
| 3 | 月に1～2回は利用したい | 135 | 11.2 |
| | 不明・無回答 | 34 | 2.8 |
| | サンプル数 (%ベース) | 1,205 | 100.0 |

問23-1 教育・保育の事業を利用したい理由は何ですか (MA)

| No. | カテゴリ | 件数 | (全体)% |
|-----|--------------------------|-------|-------|
| 1 | 子育てしている方が土曜日に就労しているため | 171 | 14.2 |
| 2 | 子育てしている方が日曜日・祝日に就労しているため | 80 | 6.6 |
| 3 | 子育てしている方が家族・親族を介護しているため | 4 | 0.3 |
| 4 | 子育てしている方に病気・障がいがあるため | 11 | 0.9 |
| 5 | 平日に済ませられない用事を済ませるため | 71 | 5.9 |
| 6 | 息抜きのため | 58 | 4.8 |
| 7 | その他 | 47 | 3.9 |
| | 不明・無回答 | 918 | 76.2 |
| | サンプル数 (%ベース) | 1,205 | 100.0 |

問24 長期の休暇期間中の教育・保育の事業の利用を希望しますか (SA)

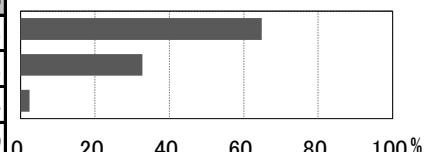
| No. | カテゴリ | 件数 | (全体)% |
|-----|------------------|-----|-------|
| 1 | 利用する必要はない | 137 | 49.5 |
| 2 | 休みの期間中、ほぼ毎日利用したい | 14 | 5.1 |
| 3 | 休みの期間中、週に数日利用したい | 118 | 42.6 |
| | 不明・無回答 | 8 | 2.9 |
| | サンプル数 (%ベース) | 277 | 100.0 |



8. 宛て名のお子さんの病気の際の対応についてうかがいます

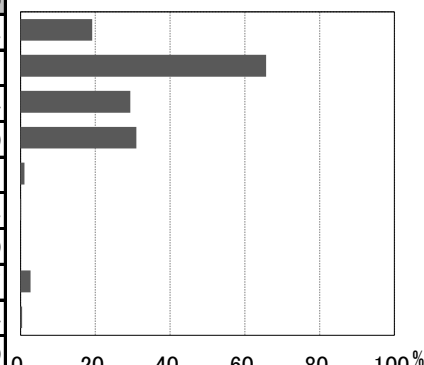
問25 この1年間で利用できなかったことはありますか。 (SA)

| No. | カテゴリ | 件数 | (全体)% |
|-----|--------------|-----|-------|
| 1 | あった | 452 | 64.8 |
| 2 | なかった | 229 | 32.8 |
| | 不明・無回答 | 17 | 2.4 |
| | サンプル数 (%ベース) | 698 | 100.0 |



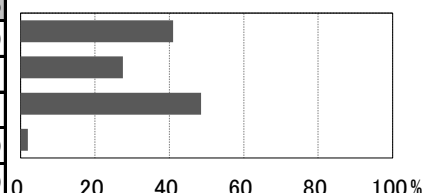
問25-1 この1年間に行った対処方法はどれですか (MA)

| No. | カテゴリ | 件数 | (全体)% |
|-----|---------------------------|-----|-------|
| 1 | 父親が休んだ | 87 | 19.2 |
| 2 | 母親が休んだ | 297 | 65.7 |
| 3 | (同居者を含む) 親族・知人に子どもをみてもらった | 133 | 29.4 |
| 4 | 父親または母親のうち就労していない方が子どもをみた | 140 | 31.0 |
| 5 | 病児・病後児の保育 | 5 | 1.1 |
| 6 | ベビーシッター | 1 | 0.2 |
| 7 | ファミリー・サポート・センター | 0 | 0.0 |
| 8 | その他 | 12 | 2.7 |
| | 不明・無回答 | 2 | 0.4 |
| | サンプル数 (%ベース) | 452 | 100.0 |



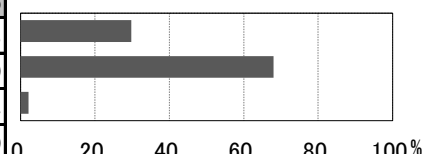
問25-2 「できれば病児・病後児のための保育施設等を利用したい」と思われましたか (MA)

| No. | カテゴリ | 件数 | (全体)% |
|-----|--------------------|-----|-------|
| 1 | できれば病児保育施設等を利用したい | 125 | 41.0 |
| 2 | できれば病後児保育施設等を利用したい | 84 | 27.5 |
| 3 | 利用したいとは思わない | 148 | 48.5 |
| | 不明・無回答 | 6 | 2.0 |
| | サンプル数 (%ベース) | 305 | 100.0 |



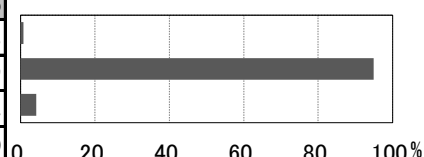
問26 鎌ヶ谷市との共同により鎌ヶ谷総合病院で病後児保育を行っていることを知っていますか (SA)

| No. | カテゴリ | 件数 | (全体)% |
|-----|--------------|-------|-------|
| 1 | 知っている | 359 | 29.8 |
| 2 | 知らない | 819 | 68.0 |
| | 不明・無回答 | 27 | 2.2 |
| | サンプル数 (%ベース) | 1,205 | 100.0 |



問27 病後児保育を利用したことがありますか (SA)

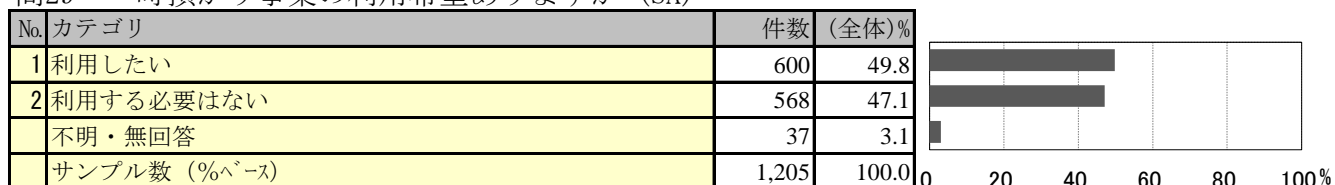
| No. | カテゴリ | 件数 | (全体)% |
|-----|--------------|-------|-------|
| 1 | 利用したことがある | 10 | 0.8 |
| 2 | 利用したことはない | 1,144 | 94.9 |
| | 不明・無回答 | 51 | 4.2 |
| | サンプル数 (%ベース) | 1,205 | 100.0 |



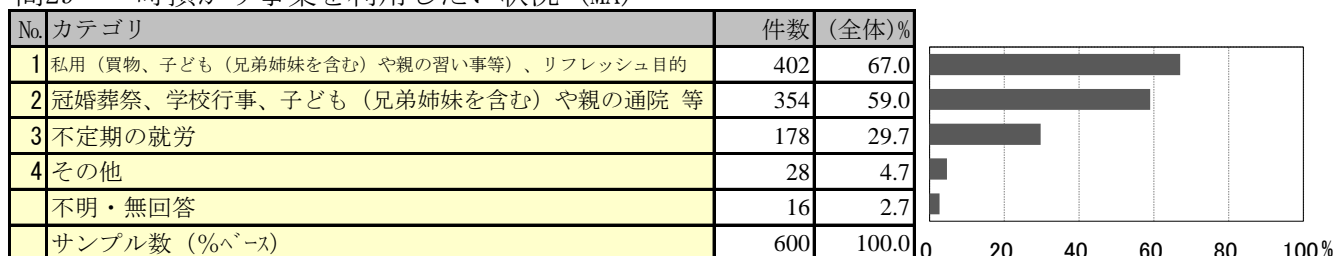
9. 宛て名のおさんの不特定の教育・保育の事業や宿泊を伴う一時預かり等の利用についてうかがいます
問28 不特定の事業に利用している事業はありますか (MA)



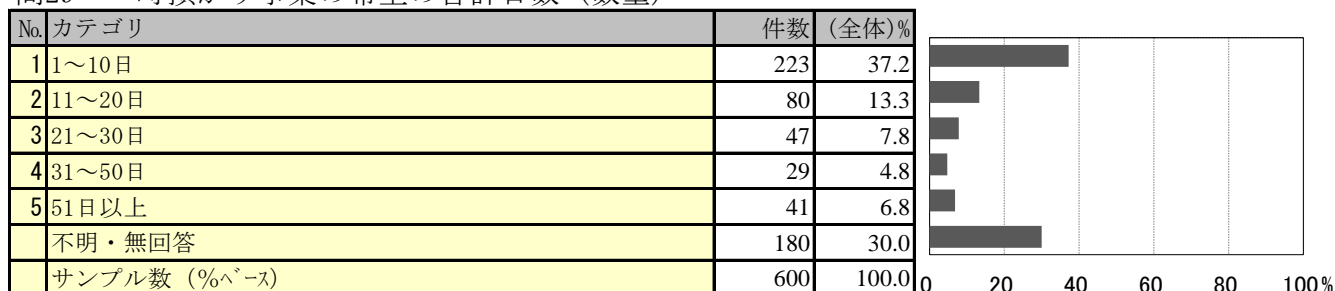
問29 一時預かり事業の利用希望ありますか (SA)



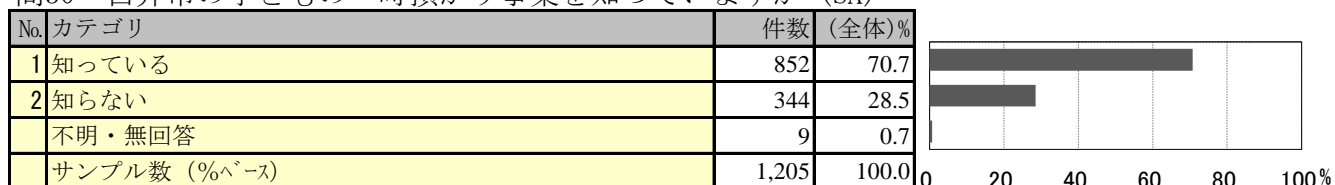
問29 一時預かり事業を利用したい状況 (MA)



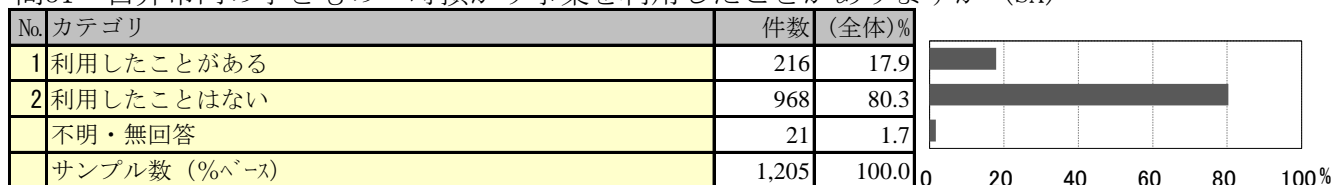
問29 一時預かり事業の希望の合計日数(数量)



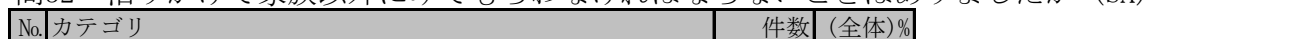
問30 白井市の子どもの一時的預かり事業を知っていますか (SA)



問31 白井市内の子どもの一時的預かり事業を利用したことがありますか (SA)



問32 泊りがけで家族以外にみてもらわなければならないことはありましたか (SA)



| | | | |
|---|--------------|-------|-------|
| 1 | あった | 214 | 17.8 |
| 2 | なかった | 962 | 79.8 |
| | 不明・無回答 | 29 | 2.4 |
| | サンプル数 (%ベース) | 1,205 | 100.0 |

問32 その際の対処方法はどうされましたか (MA)

| No. | カテゴリ | 件数 | (全体)% |
|-----|---------------------------|-----|-------|
| 1 | ア (同居者を含む) 親族・知人にみてもらった | 178 | 83.2 |
| 2 | イ 保育事業 (認可外保育施設、ベビーシッター等) | 4 | 1.9 |
| 3 | ウ 仕方なく子どもを同行させた | 38 | 17.8 |
| 4 | エ 子どもだけで留守番をさせた | 3 | 1.4 |
| 5 | オ その他 | 5 | 2.3 |
| | 不明・無回答 | 2 | 0.9 |
| | サンプル数 (%ベース) | 214 | 100.0 |

10. 宛て名のお子さんが5歳以上である方に、小学校就学後のことについてうかがいます

問33 低学年のうちは放課後はどこで過ごさせたいと思いますか (MA)

| No. | カテゴリ | 件数 | (全体)% |
|-----|---------------------------|-------|-------|
| 1 | 自宅 | 216 | 17.9 |
| 2 | 祖父母宅や友人・知人宅 | 67 | 5.6 |
| 3 | 習い事 | 190 | 15.8 |
| 4 | 児童館 | 36 | 3.0 |
| 5 | 放課後子ども教室 | 29 | 2.4 |
| 6 | 学童保育所 | 100 | 8.3 |
| 7 | ファミリー・サポート・センター | 3 | 0.2 |
| 8 | その他 (公民館で実施されている催し等、公園など) | 68 | 5.6 |
| | 不明・無回答 | 886 | 73.5 |
| | サンプル数 (%ベース) | 1,205 | 100.0 |

問34 高学年になったら、放課後はどこで過ごさせたいと思いますか (MA)

| No. | カテゴリ | 件数 | (全体)% |
|-----|-----------------|-------|-------|
| 1 | 自宅 | 242 | 20.1 |
| 2 | 祖父母宅や友人・知人宅 | 67 | 5.6 |
| 3 | 習い事 | 238 | 19.8 |
| 4 | 児童館 | 43 | 3.6 |
| 5 | 放課後子ども教室 | 33 | 2.7 |
| 6 | 学童保育所 | 61 | 5.1 |
| 7 | ファミリー・サポート・センター | 2 | 0.2 |
| 8 | その他 | 85 | 7.1 |
| | 不明・無回答 | 880 | 73.0 |
| | サンプル数 (%ベース) | 1,205 | 100.0 |

11. 育児休業についてうかがいます

問35 ①母親 育児休業を取得しましたか (SA)

| No. | カテゴリ | 件数 | (全体)% |
|-----|---------------|-------|-------|
| 1 | 働いていなかった | 795 | 66.0 |
| 2 | 取得した (取得中である) | 273 | 22.7 |
| 3 | 取得していない | 100 | 8.3 |
| | 不明・無回答 | 37 | 3.1 |
| | サンプル数 (%ベース) | 1,205 | 100.0 |

問35-1 ①母親 職場に復帰しましたか (SA)

| No. | カテゴリ | 件数 | (全体)% |
|-----|-----------------|-----|-------|
| 1 | 育児休業取得後、職場に復帰した | 170 | 62.3 |

| | | | |
|---|--------------|-----|-------|
| 2 | 現在も育児休業中である | 71 | 26.0 |
| 3 | 育児休業中に離職した | 25 | 9.2 |
| | 不明・無回答 | 7 | 2.6 |
| | サンプル数 (%ベース) | 273 | 100.0 |

問35-2 ①母親【実際の育児休業期間】 (数量)

| No. | カテゴリ | 件数 | (全体)% |
|-----|--------------|-----|-------|
| 1 | 6ヶ月未満 | 49 | 28.8 |
| 2 | 1歳未満 | 0 | 0.0 |
| 3 | 1歳6ヶ月未満 | 83 | 48.8 |
| 4 | 2歳未満 | 0 | 0.0 |
| 5 | 2歳6ヶ月未満 | 6 | 3.5 |
| 6 | 3歳未満 | 26 | 15.3 |
| | 不明・無回答 | 6 | 3.5 |
| | サンプル数 (%ベース) | 170 | 100.0 |

問35-2 ①母親【希望の育児休業期間】 (数量)

| No. | カテゴリ | 件数 | (全体)% |
|-----|--------------|-----|-------|
| 1 | 6ヶ月未満 | 10 | 5.9 |
| 2 | 1歳未満 | 0 | 0.0 |
| 3 | 1歳6ヶ月未満 | 90 | 52.9 |
| 4 | 2歳未満 | 0 | 0.0 |
| 5 | 2歳6ヶ月未満 | 19 | 11.2 |
| 6 | 3歳未満 | 0 | 0.0 |
| 7 | 3歳以上 | 32 | 18.8 |
| | 不明・無回答 | 19 | 11.2 |
| | サンプル数 (%ベース) | 170 | 100.0 |

問35 ②父親 育児休業を取得しましたか (SA)

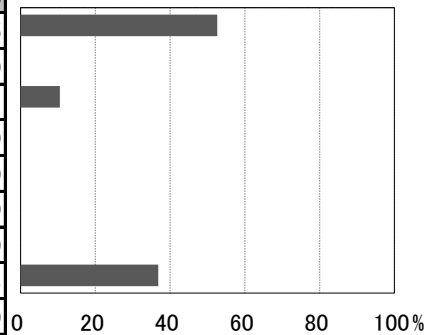
| No. | カテゴリ | 件数 | (全体)% |
|-----|---------------|-------|-------|
| 1 | 働いていなかった | 12 | 1.0 |
| 2 | 取得した (取得中である) | 22 | 1.8 |
| 3 | 取得していない | 1,034 | 85.8 |
| | 不明・無回答 | 137 | 11.4 |
| | サンプル数 (%ベース) | 1,205 | 100.0 |

問35-1 ②父親 職場に復帰しましたか (SA)

| No. | カテゴリ | 件数 | (全体)% |
|-----|-----------------|----|-------|
| 1 | 育児休業取得後、職場に復帰した | 19 | 86.4 |
| 2 | 現在も育児休業中である | 0 | 0.0 |
| 3 | 育児休業中に離職した | 1 | 4.5 |
| | 不明・無回答 | 2 | 9.1 |
| | サンプル数 (%ベース) | 22 | 100.0 |

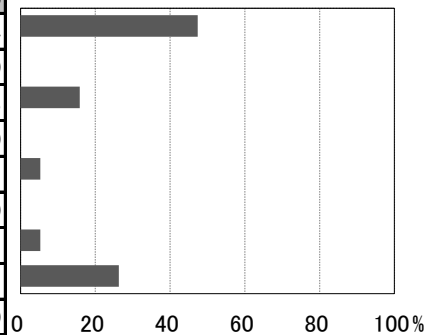
問35-2 ②父親【実際の育児休業期間の育児休業期間】（数量）

| No. | カテゴリ | 件数 | (全体)% |
|-----|--------------|----|-------|
| 1 | 6ヶ月未満 | 10 | 52.6 |
| 2 | 1歳未満 | 0 | 0.0 |
| 3 | 1歳6ヶ月未満 | 2 | 10.5 |
| 4 | 2歳未満 | 0 | 0.0 |
| 5 | 2歳6ヶ月未満 | 0 | 0.0 |
| 6 | 3歳未満 | 0 | 0.0 |
| 7 | 3歳以上 | 0 | 0.0 |
| | 不明・無回答 | 7 | 36.8 |
| | サンプル数 (%ベース) | 19 | 100.0 |



問35-2 ②父親【希望の育児休業期間】（数量）

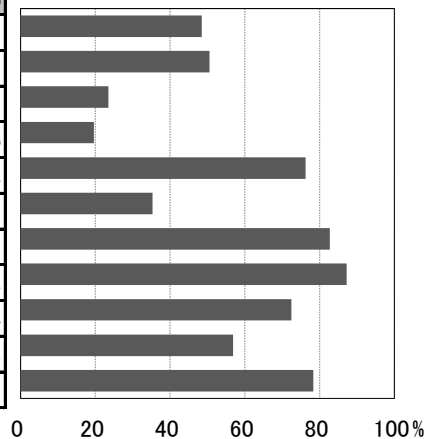
| No. | カテゴリ | 件数 | (全体)% |
|-----|--------------|----|-------|
| 1 | 6ヶ月未満 | 9 | 47.4 |
| 2 | 1歳未満 | 0 | 0.0 |
| 3 | 1歳6ヶ月未満 | 3 | 15.8 |
| 4 | 2歳未満 | 0 | 0.0 |
| 5 | 2歳6ヶ月未満 | 1 | 5.3 |
| 6 | 3歳未満 | 0 | 0.0 |
| 7 | 3歳以上 | 1 | 5.3 |
| | 不明・無回答 | 5 | 26.3 |
| | サンプル数 (%ベース) | 19 | 100.0 |



12. 子育て全般についてうかがいます

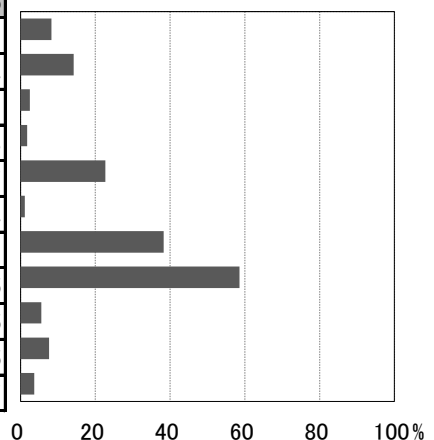
問36 『A 知っている』で「はい」を回答 (SA)

| No. | カテゴリ (それぞれn=1,205) | 件数 | (全体)% |
|-----|---------------------|-------|-------|
| | ①保健福祉相談室の情報・相談サービス | 585 | 48.5 |
| | ②健康課の情報・相談サービス | 609 | 50.5 |
| | ③家庭教育に関する学級・講座 | 283 | 23.5 |
| | ④教育センター室・教育相談 | 236 | 19.6 |
| | ⑤保育所の園庭開放 | 918 | 76.2 |
| | ⑥子育て電話相談 (各公立保育園) | 425 | 35.3 |
| | ⑦子育て支援センター | 996 | 82.7 |
| | ⑧児童館 | 1,051 | 87.2 |
| | ⑨ファミリー・サポート・センター | 873 | 72.4 |
| | ⑩家庭児童相談室 (保健福祉センター) | 684 | 56.8 |
| | ⑪ママヘルプサービス | 944 | 78.3 |



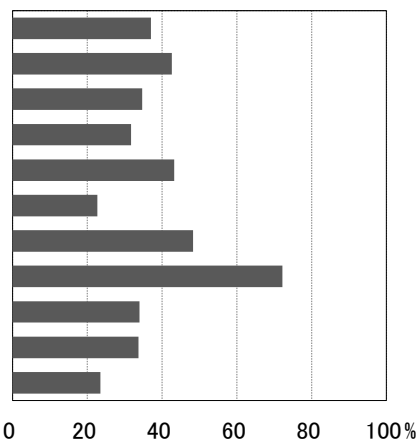
問36 『B 利用したことがある』で「はい」を回答 (SA)

| No. | カテゴリ (それぞれn=1,205) | 件数 | (全体)% |
|-----|---------------------|-----|-------|
| | ①保健福祉相談室の情報・相談サービス | 100 | 8.3 |
| | ②健康課の情報・相談サービス | 171 | 14.2 |
| | ③家庭教育に関する学級・講座 | 30 | 2.5 |
| | ④教育センター室・教育相談 | 22 | 1.8 |
| | ⑤保育所の園庭開放 | 274 | 22.7 |
| | ⑥子育て電話相談 (各公立保育園) | 15 | 1.2 |
| | ⑦子育て支援センター | 462 | 38.3 |
| | ⑧児童館 | 706 | 58.6 |
| | ⑨ファミリー・サポート・センター | 68 | 5.6 |
| | ⑩家庭児童相談室 (保健福祉センター) | 91 | 7.6 |
| | ⑪ママヘルプサービス | 45 | 3.7 |



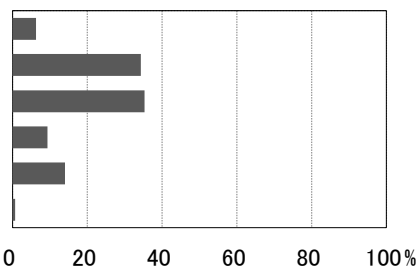
問36 『C 今後利用したい』で「はい」を回答 (SA)

| No. | カテゴリ (それぞれn=1,205) | 件数 | (全体)% |
|-----|--------------------|-----|-------|
| ① | 保健福祉相談室の情報・相談サービス | 446 | 37.0 |
| ② | 健康課の情報・相談サービス | 513 | 42.6 |
| ③ | 家庭教育に関する学級・講座 | 418 | 34.7 |
| ④ | 教育センター室・教育相談 | 382 | 31.7 |
| ⑤ | 保育所の園庭開放 | 520 | 43.2 |
| ⑥ | 子育て電話相談 (各公立保育園) | 274 | 22.7 |
| ⑦ | 子育て支援センター | 582 | 48.3 |
| ⑧ | 児童館 | 870 | 72.2 |
| ⑨ | ファミリー・サポート・センター | 410 | 34.0 |
| ⑩ | 家庭児童相談室 (保健福祉センター) | 406 | 33.7 |
| ⑪ | ママヘルプサービス | 283 | 23.5 |



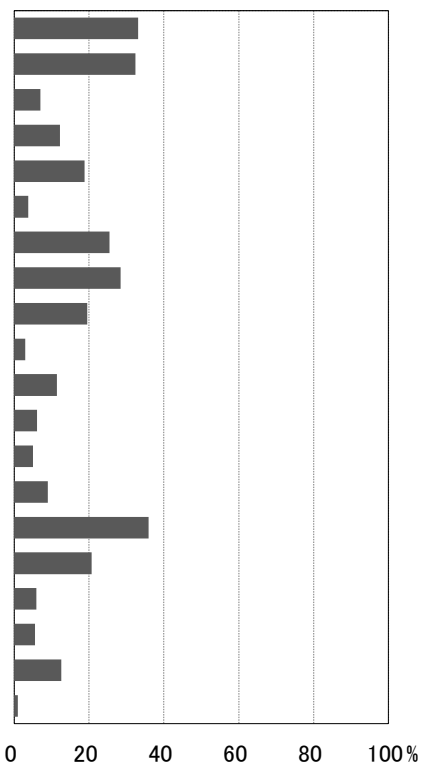
問37 子育てに関して不安感や負担感などは、感じていますか (SA)

| No. | カテゴリ | 件数 | (全体)% |
|-----|-----------------|-------|-------|
| 1 | 非常に不安や負担を感じる | 76 | 6.3 |
| 2 | なんとなく不安や負担を感じる | 413 | 34.3 |
| 3 | あまり不安や負担などは感じない | 425 | 35.3 |
| 4 | 全く感じない | 113 | 9.4 |
| 5 | なんともいえない | 169 | 14.0 |
| | 不明・無回答 | 9 | 0.7 |
| | サンプル数 (%ベース) | 1,205 | 100.0 |



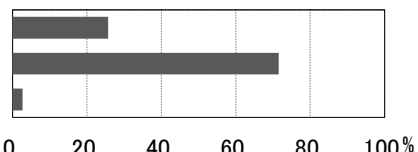
問38 悩んでいること、または気になることはどのようなことですか (MA)

| No. | カテゴリ | 件数 | (全体)% |
|-----|--------------------------------------|-------|-------|
| 1 | 病気や発育・発達に関すること | 399 | 33.1 |
| 2 | 食事や栄養に関すること | 391 | 32.4 |
| 3 | 育児の方法がよくわからないこと | 84 | 7.0 |
| 4 | 子どもとの接し方に自信が持てないこと | 147 | 12.2 |
| 5 | 子どもとの時間を十分とれないこと | 227 | 18.8 |
| 6 | 話し相手や相談相手がないこと | 46 | 3.8 |
| 7 | 仕事や自分のやりたいことが十分できないこと | 307 | 25.5 |
| 8 | 子どもの教育に関すること | 342 | 28.4 |
| 9 | 友だちづきあい(いじめ等を含む)に関すること | 235 | 19.5 |
| 10 | 登園拒否、不登校などの問題について | 36 | 3.0 |
| 11 | 子育てに関しての配偶者・パートナーの協力が少ないこと | 137 | 11.4 |
| 12 | 配偶者・パートナーと子育てに関して意見が合わないこと | 73 | 6.1 |
| 13 | 自分の子育てについて、親族・近隣の人・職場などまわりの見目が気になること | 60 | 5.0 |
| 14 | 配偶者・パートナー以外に子育てを手伝ってくれる人がいないこと | 108 | 9.0 |
| 15 | 子どもを叱りすぎているような気がする | 433 | 35.9 |
| 16 | 子育てのストレスがたまって、子どもにあたってしまうこと | 250 | 20.7 |
| 17 | 地域の子育て支援サービスの内容や利用・申し込み方法がよくわからないこと | 71 | 5.9 |
| 18 | その他 | 68 | 5.6 |
| 19 | 特にな | 152 | 12.6 |
| | 不明・無回答 | 12 | 1.0 |
| | サンプル数 (%ベース) | 1,205 | 100.0 |



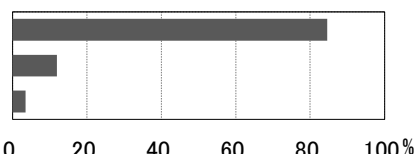
問39 悩みの相談や情報提供のために、各センターで講座が開かれていることは知っていますか (SA)

| No. | カテゴリ | 件数 | (全体)% |
|-----|--------------|-------|-------|
| 1 | 知っている | 310 | 25.7 |
| 2 | 知らない | 862 | 71.5 |
| | 不明・無回答 | 33 | 2.7 |
| | サンプル数 (%ベース) | 1,205 | 100.0 |



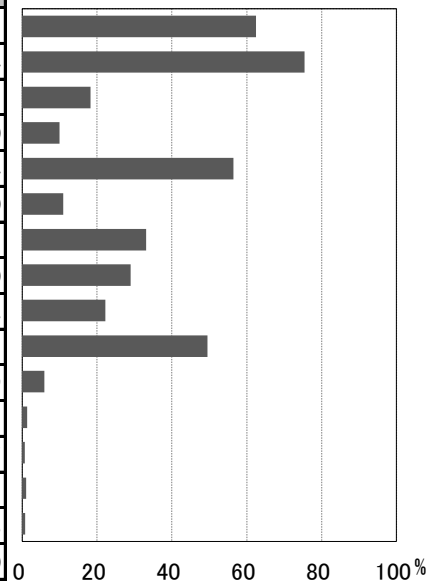
問41 家庭教育に関心はありますか (SA)

| No. | カテゴリ | 件数 | (全体)% |
|-----|--------------|-------|-------|
| 1 | ある | 1,020 | 84.6 |
| 2 | ない | 143 | 11.9 |
| | 不明・無回答 | 42 | 3.5 |
| | サンプル数 (%ベース) | 1,205 | 100.0 |



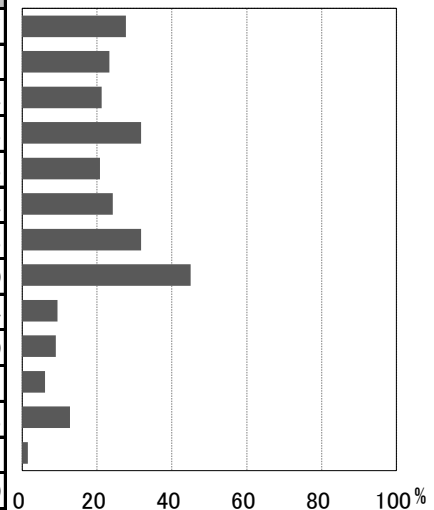
問42 子育てに関する情報をどのように入手していますか (MA)

| No. | カテゴリ | 件数 | (全体)% |
|-----|---------------|-------|-------|
| 1 | 親族(親、兄弟・姉妹など) | 753 | 62.5 |
| 2 | 隣近所の人、知人、友人 | 908 | 75.4 |
| 3 | 職場の上司・同僚 | 220 | 18.3 |
| 4 | 子育てサークルの仲間 | 121 | 10.0 |
| 5 | 保育園、幼稚園、学校 | 680 | 56.4 |
| 6 | 市役所や市の機関 | 132 | 11.0 |
| 7 | 市の広報やパンフレット | 399 | 33.1 |
| 8 | テレビ、ラジオ、新聞 | 350 | 29.0 |
| 9 | 子育て雑誌 | 268 | 22.2 |
| 10 | インターネット | 597 | 49.5 |
| 11 | コミュニティ誌 | 71 | 5.9 |
| 12 | その他 | 16 | 1.3 |
| 13 | 情報の入手先がない | 9 | 0.7 |
| 14 | 情報の入手手段がわからない | 13 | 1.1 |
| | 不明・無回答 | 10 | 0.8 |
| | サンプル数 (%ベース) | 1,205 | 100.0 |



問43 子どもとの外出の際、困ること・困ったことは何ですか (MA)

| No. | カテゴリ | 件数 | (全体)% |
|-----|--|-------|-------|
| 1 | 歩道や信号がない通りが多く、安全面に不安があること | 334 | 27.7 |
| 2 | 歩道の段差などがベビーカーや自転車の通行の妨げになっていること | 281 | 23.3 |
| 3 | 交通機関や建物がベビーカーでの移動に配慮されていないこと | 256 | 21.2 |
| 4 | トイレがオムツ替えや親子での利用に配慮されていないこと | 383 | 31.8 |
| 5 | 授乳する場所や必要な設備がないこと | 251 | 20.8 |
| 6 | 小さな子どもとの食事に配慮された場所がないこと | 292 | 24.2 |
| 7 | 買い物や用事の合間の気分転換に、子どもを遊ばせる場所がないこと | 383 | 31.8 |
| 8 | 暗い通りや見通しのきかないところが多く、将来子どもが犯罪の被害にあわないか心配であること | 542 | 45.0 |
| 9 | 周囲の人が子ども連れを迷惑そうにみる | 113 | 9.4 |
| 10 | 荷物や子どもに手をとられて困っている時に手を貸してくれる人が少ないこと | 109 | 9.0 |
| 11 | その他 | 73 | 6.1 |
| 12 | 特に困ること・困ったことはない | 154 | 12.8 |
| | 不明・無回答 | 18 | 1.5 |
| | サンプル数 (%ベース) | 1,205 | 100.0 |



問44 市に対して、どのような子育て支援の充実を図ってほしいと期待していますか (MA)

| No. | カテゴリ | 件数 | (全体)% |
|-----|--|-------|-------|
| 1 | 児童館など、親子が安心して集まれる身近な場、イベントの機会が欲しい | 310 | 25.7 |
| 2 | 子ども連れでも出かけやすく楽しめる場所を増やして欲しい | 719 | 59.7 |
| 3 | 子育てに困った時に相談したり、情報が得られる場を作って欲しい | 148 | 12.3 |
| 4 | 保育園を増やして欲しい | 279 | 23.2 |
| 5 | 幼稚園を増やして欲しい | 129 | 10.7 |
| 6 | 認定こども園を増やして欲しい | 186 | 15.4 |
| 7 | 保育園や幼稚園にかかる費用負担を軽減して欲しい | 784 | 65.1 |
| 8 | ショートステイ(児童養護施設等で一定期間、子どもを保護する事業)を実施して欲しい | 63 | 5.2 |
| 9 | 専業主婦など誰でも気軽に利用できる保育サービスが欲しい | 405 | 33.6 |
| 10 | 安心して子どもが医療機関にかかれる体制を整備して欲しい | 509 | 42.2 |
| 11 | 残業時間の短縮や休暇の取得促進など、企業に対して職場環境の改善を働きかけて欲しい | 194 | 16.1 |
| 12 | 子育てについて学べる機会を作って欲しい | 149 | 12.4 |
| 13 | 地域で子どもを育てていける仕組みが欲しい | 231 | 19.2 |
| 14 | その他 | 86 | 7.1 |
| | 不明・無回答 | 22 | 1.8 |
| | サンプル数 (%ベース) | 1,205 | 100.0 |

