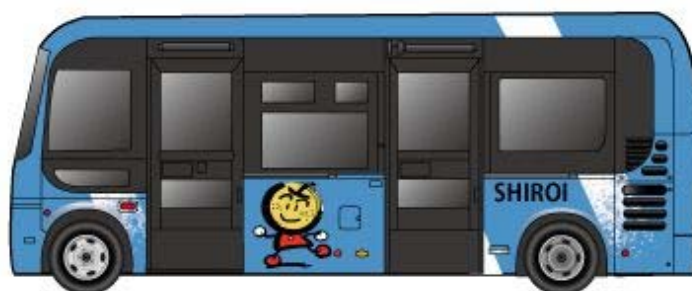


平成27年度第1回 白井市地域公共交通会議 資料



目 次

1	地域公共交通会議について	1
2	白井市循環バス「ナッシー号」について	2
3	利用状況報告	
3-1	循環バス運行開始時からの推移	4
3-2	月ごとの1日平均利用者数の推移	5
3-3	月ごとルートごとの1日平均利用者数の推移	6
3-4	ルートごとの利用状況	
3-4-1	東ルート	7
3-4-2	西ルート	9
3-4-3	南ルート	11
3-4-4	北ルート	13
3-5	曜日ごとの平均利用者数	15
3-6	時間帯ごとの利用割合	16
3-7	利用者からの意見等	17
3-8	参考資料	18

平成28年3月25日

1 地域公共交通会議について

地域公共交通会議については、平成18年の道路運送法の改正の際に、国土交通省より「地域公共交通会議の設置及び運営に関するガイドライン」が示されました。

白井市においては、地域における需要に応じた住民の生活に必要なバス等の旅客輸送の確保その他の旅客の利便の増進を図り、地域の実情に即した輸送サービスの実現に必要な事項を協議するため、平成19年4月に白井市地域公共交通会議を設置しました。

具体的な協議事項としては、循環バス「ナッシー号」の運行や運賃等に関すること、福祉有償運送運行（高齢者等外出支援サービス）に関することなどで、事業を実施するためには、本会議の合意形成を図ることが必要となっています。

●地域公共交通会議の概要

【協議事項】（白井市附属機関条例 別表）

- ・ 地域の実情に応じた適切な乗合旅客輸送の態様及び運賃に関する事項
- ・ 市運営有償運送の必要性及び旅客から収受する対価に関する事項

【任期】

2年（平成28年3月25日から平成30年3月24日まで）

【委員】

14名

公募委員、各団体代表、行政、運輸局、警察、バス・タクシー事業者等の関係者で構成

※白井市附属機関条例抜粋 別紙1 参照

白井市地域公共交通会議運営要綱 別紙2 参照

●今後の具体的な協議事項

【循環バス】

市役所周辺における2つの総合病院の開所、高齢化の進展に伴う自動車運転免許証の返納者の増加など、市内環境の変化を踏まえて、ルートの見直しの必要性や本市の公共交通の現状・課題等について議論していただく予定です。

【福祉有償運送】

市所有の自動車で高齢者等の送迎を行う「高齢者外出支援サービス事業」について、3年ごとに国土交通省への更新登録が必要となりますので、平成29年度に更新について議論していただく予定です。

●平成28年度の会議予定

- 第1回：平成28年6月
- 第2回： // 年7月
- 第3回： // 年8月
- 第4回： // 年10月
- 第5回： // 年12月

2 白井市循環バス「ナッシー号」について

● 導入経緯

循環バスを導入した経緯は、平成7年頃から全国の自治体において、「高齢者福祉」「廃止路線の代替え」「公共施設利用促進」などの目的で循環型のバスが導入されるようになり、白井市でも市民から運行の要望が多く寄せられるようになったことから、平成8年度から循環バスの運行の検討をはじめ、平成10年10月から、既に福祉センターの送迎用のバスとして運行を行っていた「福祉号」のほかに、小型バスを1台購入し2台体制で試験運行を開始しました。

平成12年9月からは4台体制で本格運行を開始し、途中見直しを重ねながら現在に至るところです。

● 目的

循環バスの目的は、高齢者や小学生を含む交通弱者の通勤、通学、買い物、通院等日常生活を送る上での交通機関として循環バスを運行することにより、交通不便地域の解消や公共施設の利用促進を図ることとしています。

● 現在の循環バスの運行状況

- ・ルート 市内全域（一部市外を含む）を市役所を中心に東西南北へ向かうルート
全4ルート（内外回り）
- ・運行日 月～土曜日 ※運休日は、日曜日、祝休日、12月29日から翌1月3日
- ・運賃 高校生以上150円、中学生100円、小学生及び障害者50円
- ・回数券 一般回数券…50円券24枚綴りを1000円で販売
シルバー回数券（70歳以上の方）…50円券30枚綴りを1000円で販売
- ・バス バリアフリー型小型ノンステップバス（車いす1台固定式）
- ・乗車定員 乗務員含む34人（乗務員1人、座席12人、立席21人）

● 循環バス運行委託概要

- ・委託期間 平成25年9月1日から平成28年8月31日まで

- ・委託契約額 157,361,605円（3年間総額）

積算式 …委託契約額＝運行経費－運賃収入見込額

運行経費の項目…運転手給与、燃料費、修繕費、車両償却費、保険料、税金など

運賃収入見込額…契約前年度の実運賃収入額をベースに積算

委託支払額 …委託契約額は、上記のとおりですが、運賃収入額が見込額を上回った場合は、運行経費から実際の運賃収入額を差し引いた額が支払額となります。

委託支払額＝運行経費－実運賃収入額

※現状としては、運賃収入見込額を上回る状況であり、当初の委託契約額よりも少ない金額の支出となっています。

- ・委託事業者 ちばレインボーバス(株)、船橋新京成バス(株)

● 事業の沿革等

- 平成元年6月 福祉センター送迎用バスとして「福祉号」の運行
- 平成10年10月 循環バス「ナッシー号」試験運行開始
福祉号のほか新たにバスを1台購入し、2台体制
運行日…週5日（火～土）
運行…2コース（5系統）、1日おきに内回り、外回りを変更し運行
運賃…無料
- 平成12年9月 本格運行開始
新たにバス3台購入し、4台体制（福祉号は廃車）
運行日…毎日
運行…2コース（5系統）、毎日各コース内外回りを運行
運賃…中学生以上100円、小学生50円、障害者50円、小学生未満無料
回数券の販売開始（50円券24枚綴りで1000円）
- 平成15年4月 平塚分校の廃校に伴い、交通弱者の児童の交通手段を確保するため
通学便を設定
運行日…週6日（月～土）
※日・祝については、利用者が少なく費用対効果を考慮して運行せず
運行…2コース（4系統）
運賃…中学生以上100円、小学生50円、障害者50円、小学生未満無料
- 平成20年1月 新鎌ヶ谷駅、千葉ニュータウン中央駅、さわやかプラザ軽井沢、第二
工業団地、西白井地区などを新たに組み込んだルート設定
運行日…週6日（月～土）
運行…2コース（4系統）
運賃…高校生以上150円、中学生100円、小学生50円、障害者50円、
小学生未満無料
70歳以上の方を対象としたシルバー回数券の販売開始
（50円券30枚綴りで1000円）
- 平成20年7月 時刻検索システムの公開
- 平成20年10月 「ナッシー号」ペーパークラフトの公表
- 平成21年9月 路線バス（木下線）の廃線に伴い、一部運行の見直し
2系統の始発を白井車庫から白井駅に変更
- 平成22年9月 鎌ヶ谷総合病院などを新たに組み込み、市役所を中心とした
東西南北に向かうルート設定 （鎌ヶ谷総合病院に乗り入れた理由は、病後児保育の受入れ
先となっていることを考慮した）
運行日…週6日（月～土）
運行…4コース（4系統）
運賃…高校生以上150円、中学生100円、小学生50円、障害者50円、
小学生未満無料
乗り継ぎ場所として、西白井駅を追加
- 平成25年9月 七次台小の通学にも対応できる便を1便追加（西ルート）
北ルートの終点を「天神前」まで延長
乗り継ぎ時間の改善等 一部見直しを行った

3 利用状況報告

3-1 循環バス運行開始時からの推移

	年間運行 日数(日)	ルート数	1日の 便数	年間利用者数(人)	1日平均 利用者数(人)	1日の1ルートあ たり利用者数(人)	1日の1便 あたり利用 者数(人)	1便あたり 乗車率	運賃収入(円)	支払委託費(円)	バス購入費(円)	一人あたり 市負担額 (円)
H10	98	4	30	9,583	97.8	24.4	3.3			12,320,112	11,812,500	1,286
H11	248	4	30	26,863	108.3	27.1	3.6			28,974,000	-	1,079
H12	301	4	40	43,967	146.1	36.5	3.7	10.7	2,360,004	59,496,790	42,840,000	1,353
H13	359	4	40	66,692	185.8	46.4	4.6	13.7	5,878,825	78,545,375	-	1,178
H14	359	4	40	72,112	200.9	50.2	5.0	14.8	6,017,817	76,721,908	-	1,064
H15	295	4	38	93,089	315.6	78.9	8.3	24.4	6,339,569	61,555,931	-	661
H16	294	4	38	94,911	322.8	80.7	8.5	25.0	6,495,466	54,745,034	-	577
H17	294	4	38	91,150	310.0	77.5	8.2	24.0	6,215,844	51,509,156	-	565
H18	294	4	38	95,507	324.9	81.2	8.5	25.1	6,441,763	51,153,237	-	536
H19	294	4	38	98,113	333.7	83.4	8.8	25.8	7,682,159	52,261,791	-	533
H20	293	4	39	121,932	416.2	104.0	10.7	31.4	11,162,645	52,837,355	-	433
H21	293	4	39	136,796	466.9	116.7	12.0	35.2	12,379,304	52,224,696	-	382
H22	294	4	39	139,758	475.4	118.8	12.2	36.9	13,454,297	52,709,344	-	377
H23	295	4	39	146,532	496.7	124.2	12.7	38.6	15,196,285	52,629,658	-	359
H24	293	4	39	156,119	532.8	133.2	13.7	41.4	15,950,144	51,688,332	-	331
H25	294	4	39	165,770	563.8	141.0	14.5	43.8	17,571,846	48,557,934	-	293
H26	293	4	40	176,948	603.9	151.0	15.1	45.8	18,741,406	47,517,586	-	269

※バス購入費は、H10は1台購入。H12年は3台購入。(1台あたり14,280,000円)

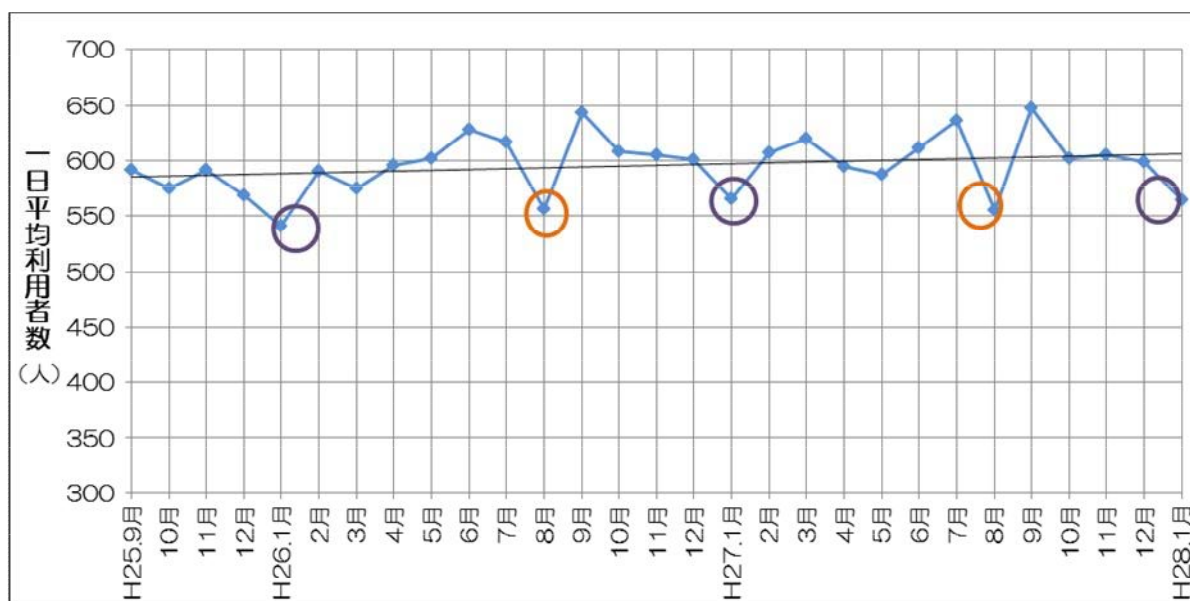
※一人あたり市負担額=委託費/年間乗車数 公費負担割合=委託費/事業費

※H22の見直しの際に、循環バス4台の買い替えを行ったが、購入に関する費用は、委託費に含み、5年間の減価償却(1台あたり年間費用:約3,500,000円)。

※現在のバスの定員は、乗務員を除き33人(座席12、立ち乗り21)

循環バスの運行開始以降、概ね3年を目途として見直しを行いながら改善を図ってきた結果、利用者は順調に増加し、循環バスを利用する一人あたりの市負担額も減少しており、運行開始当初から比べると約1/5にまで減少するなど効果的な見直し・改善が図られたものと考えています。

3-2 月ごとの1日平均利用者数の推移（平成25年9月～平成28年1月）



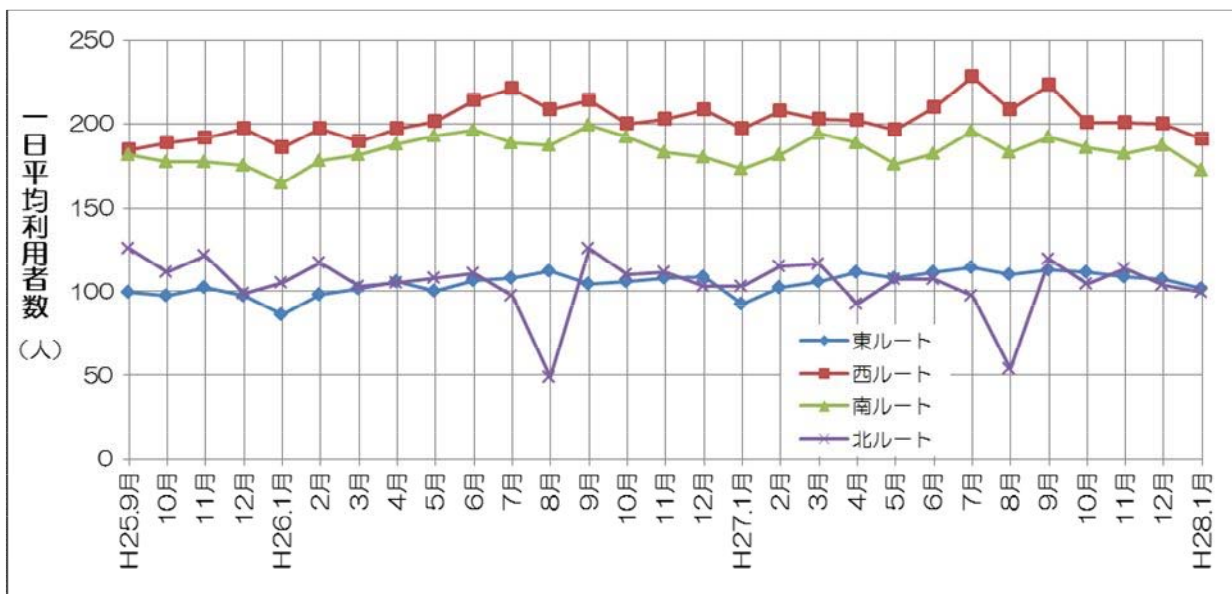
	4月	5月	6月	7月	8月	9月	10月	11月	12月	1月	2月	3月
H25						592	575	592	569	541	591	575
H26	596	602	628	616	556	643	608	605	601	566	607	619
H27	595	588	611	636	556	647	602	605	599	564		

平成25年9月以後の1日平均利用者数の推移をグラフ化したのです。

1日平均利用者数は、月によるバラつきはありますが概ね増加傾向にあり、平均600人程度で推移しています。

なお、利用者が特に減少する月がありますが、これは、毎年8月は子どもたちが夏休み中ということ、毎年12月・1月は子どもたちが冬休みということと、年末年始(12/26～28、1/4～5)のため、一時的に利用者が減る傾向にあります。

3-3 月ごとルートごとの1日平均利用者数の推移（平成25年9月～平成28年1月）



		4月	5月	6月	7月	8月	9月	10月	11月	12月	1月	2月	3月
H25	東ルート						100	97	102	98	86	98	102
	西ルート						185	189	191	197	186	197	189
	南ルート						182	178	177	175	164	178	181
	北ルート						126	111	121	99	105	117	103
H26	東ルート	106	100	106	108	112	105	106	108	109	92	102	106
	西ルート	197	201	214	221	208	214	200	203	208	197	208	202
	南ルート	188	193	197	189	187	199	192	183	180	173	182	194
	北ルート	105	108	111	98	49	126	110	112	103	103	115	117
H27	東ルート	111	108	111	114	110	113	111	109	107	102		
	西ルート	202	196	210	228	209	223	201	201	200	190		
	南ルート	189	176	182	196	183	192	186	182	188	172		
	北ルート	92	108	107	97	54	120	104	114	104	100		

東西南北の各ルート別の1日平均利用者数の推移を示したグラフです。

以下、各ルートの利用概況を報告します。

●東ルート（主なルート：福祉センター、千葉ニュータウン中央駅）

利用者数は概ね100人程度で、ほぼ横ばいで推移しています。

●西ルート（主なルート：西白井、鎌ヶ谷総合病院）

利用者数は増加傾向にあり、平成26年度以後は概ね200人程度で推移しています。4ルートの中で最も利用者数が多いルートになっています。

●南ルート（主なルート：富士、新鎌ヶ谷駅）

利用者は若干増加傾向にあり、概ね180人から190人程度で推移しています。

●北ルート（主なルート：工業団地、白井第二小学校）

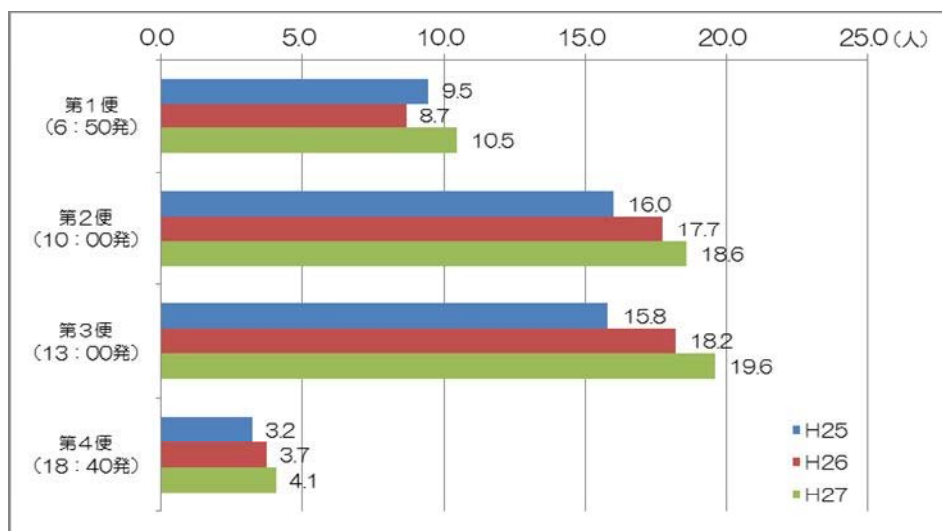
利用者の半数以上が白井第二小学校の通学者のため、月の通学日数が大きく影響し、特に夏休み期間中の8月の利用者数は大幅に減少する傾向にあります。夏休み期間中を除くと、概ね105人程度で、ほぼ横ばいに推移しています。

3-4 ルートごとの利用状況（平成25年9月～平成28年1月）

3-4-1 東ルート

東ルートは、白井駅南口、南山・堀込地区、白井運動公園、神々廻地区、福祉センター、桜台地区、千葉ニュータウン中央駅を回るルートです。白井第一小学校の児童の内、神々廻地区の児童が通学に利用しています。

●東ルート（白井駅⇒福祉センター回り）の1日平均利用者数



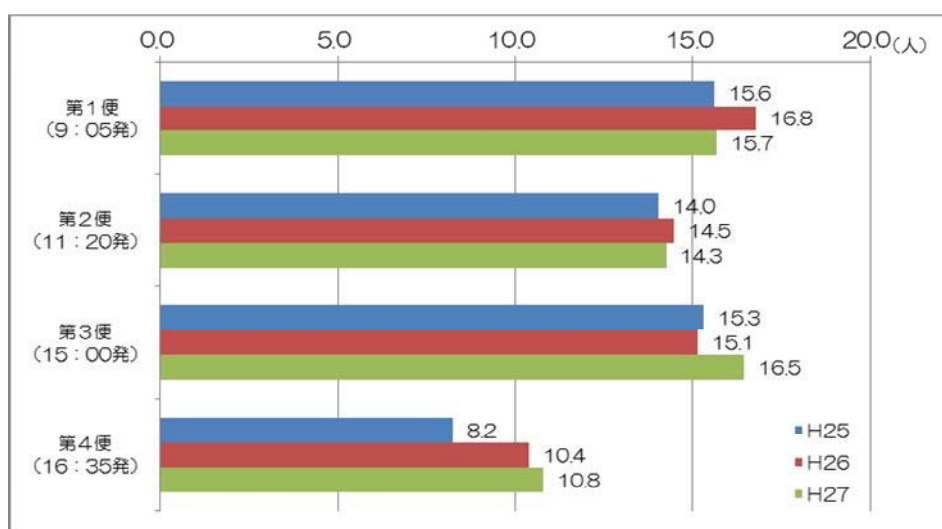
1便当たりの乗車率

(1日平均利用者数/乗車定員(33人))

便番	乗車率
第1便 (6:50発)	28.7%
	26.3%
	31.7%
第2便 (10:00発)	48.4%
	53.8%
第3便 (13:00発)	47.9%
	55.1%
	59.4%
第4便 (18:40発)	9.7%
	11.3%
	12.3%

第1便を除き、年々増加しています。第1便はH26に減少したものの、H25→H27で見ると増加しています。特に第3便は約24%増加している状況です。

●東ルート（福祉センター⇒白井駅回り）の1日平均利用者数



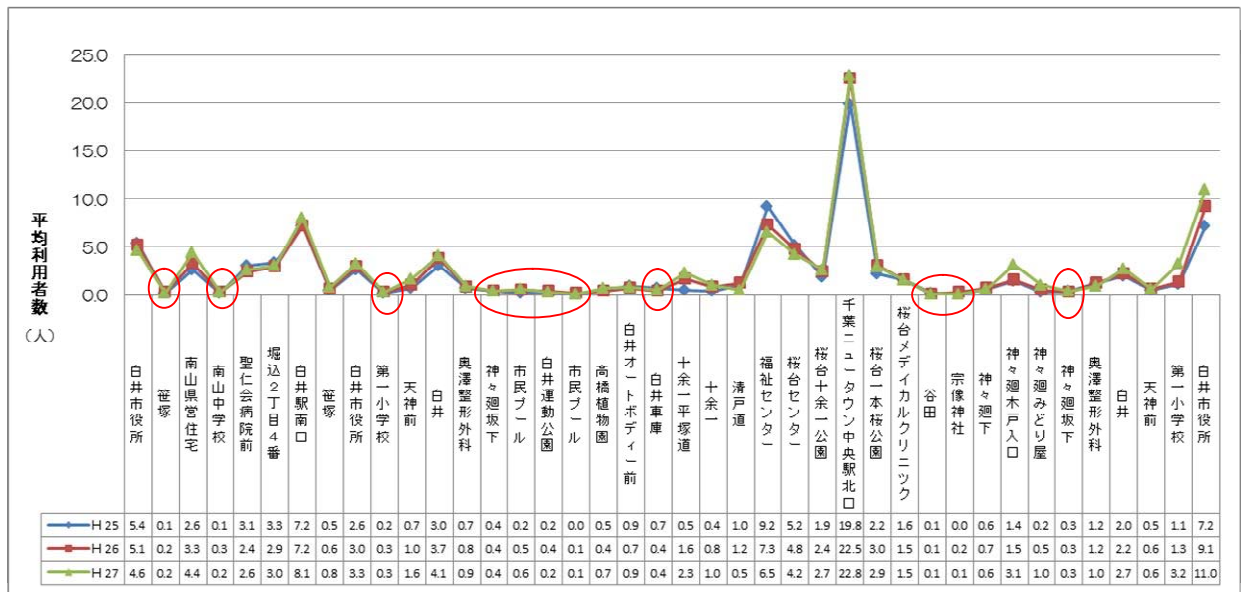
1便当たりの乗車率

(1日平均利用者数/乗車定員(33人))

便番	乗車率
第1便 (9:05発)	47.3%
	50.9%
	47.5%
第2便 (11:20発)	42.5%
	43.8%
第3便 (15:00発)	46.4%
	45.9%
	49.9%
第4便 (16:35発)	25.0%
	31.5%
	32.7%

第4便は、年々増加しており、H25→H27で見ると約24%増加している状況です。また、第1便から第3便についてもH25→H27で見ると増加しています。

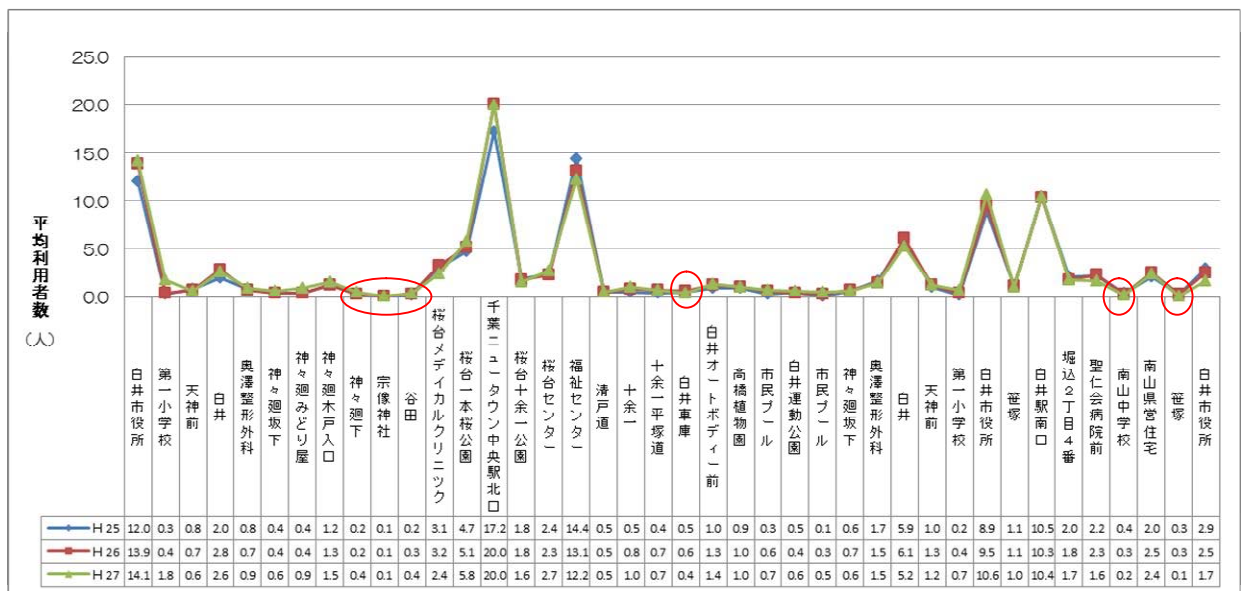
●東ルート(白井駅⇒福祉センター回り)の停留所ごとの利用状況の推移



福祉センターを利用する人は減少傾向にありますが、千葉ニュータウン中央駅を利用する人は増加傾向にあります。また、終着の市役所を利用する方も増加傾向にあります。その他は、概ね利用状況に変化は見られません。

○の停留所については、1日平均の利用者が0.5未満と利用が少ない状況です。

●東ルート(福祉センター⇒白井駅回り)のバス停ごとの利用状況の推移



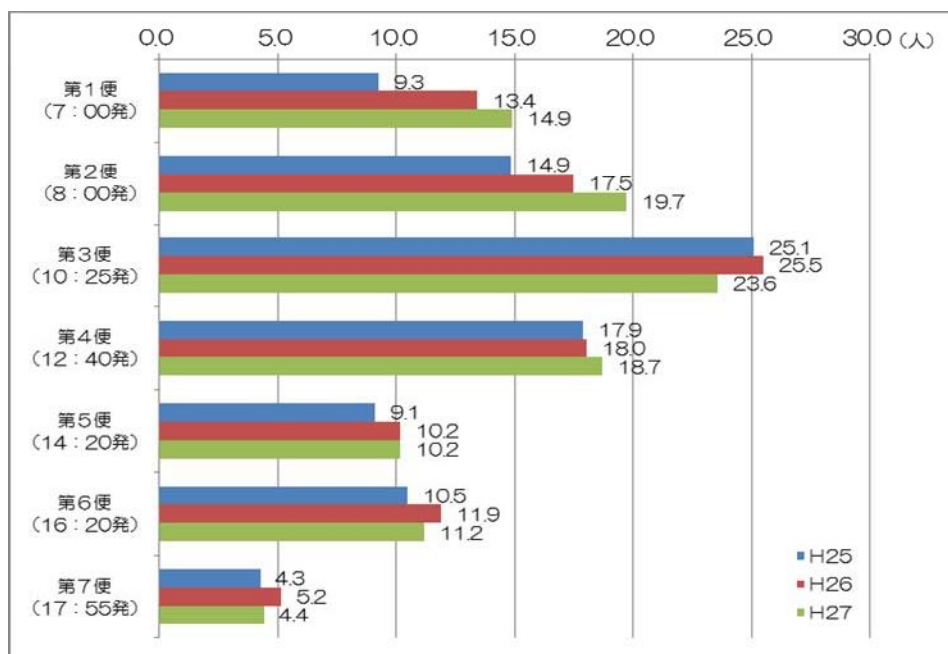
福祉センターを利用する人は減少傾向にありますが、千葉ニュータウン中央駅を利用する人は増加傾向にあります。また、始発の市役所を利用する方も増加傾向にあります。その他は、概ね利用状況に変化は見られません。

○の停留所については、1日平均の利用者が0.5未満と利用が少ない状況です。

3-4-2 西ルート

西ルートは、白井駅北口、西白井駅、七次台地区、西白井地区、さわやかプラザ軽井沢、大山口地区、新鎌ヶ谷駅、鎌ヶ谷総合病院を回るルートです。

●西ルート（市役所⇒鎌ヶ谷総合病院回り）の1日平均利用者数



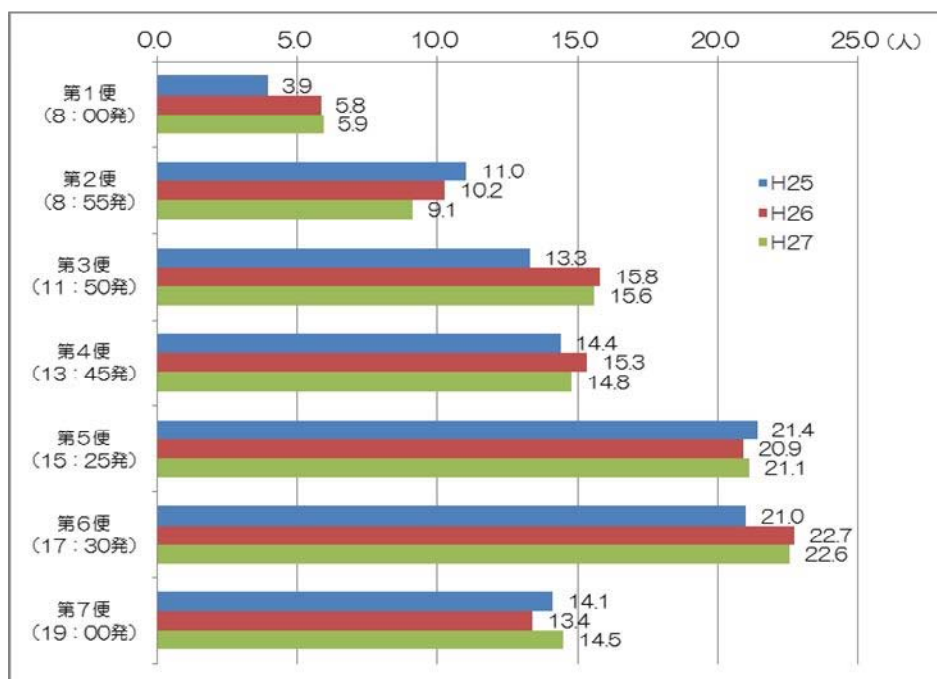
1便当たりの乗車率

(1日平均利用者数/乗車定員(33人))

便番	乗車率
第1便 (7:00発)	28.1%
	40.7%
	45.2%
第2便 (8:00発)	45.0%
	53.0%
	59.7%
第3便 (10:25発)	76.1%
	77.3%
	71.5%
第4便 (12:40発)	54.3%
	54.7%
	56.6%
第5便 (14:20発)	27.6%
	30.8%
	30.9%
第6便 (16:20発)	31.8%
	36.1%
	33.9%
第7便 (17:55発)	12.9%
	15.7%
	13.4%

H25→H27で見ると、第3便を除く全ての便で増加しており、特に第2便は、約32%増加しています。

●西ルート（鎌ヶ谷総合病院⇒市役所回り）の1日平均利用者数



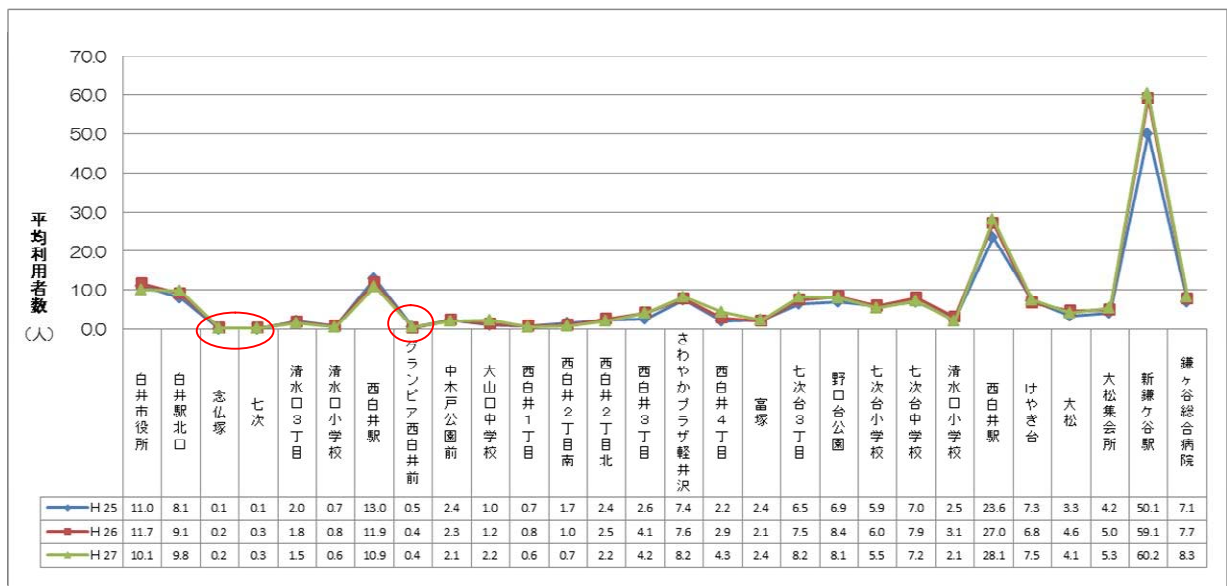
1便当たりの乗車率

(1日平均利用者数/乗車定員(33人))

便番	乗車率
第1便 (8:00発)	11.9%
	17.7%
	18.0%
第2便 (8:55発)	33.4%
	31.0%
	27.7%
第3便 (11:50発)	40.3%
	47.8%
	47.3%
第4便 (13:45発)	43.6%
	46.4%
	44.8%
第5便 (15:25発)	64.9%
	63.4%
	64.0%
第6便 (17:30発)	63.6%
	68.9%
	68.4%
第7便 (19:00発)	42.7%
	40.6%
	43.9%

H25→H27で見ると、第2便と第5便で減少しており、特に第2便は約17%減少しています。それ以外の便では増加しています。

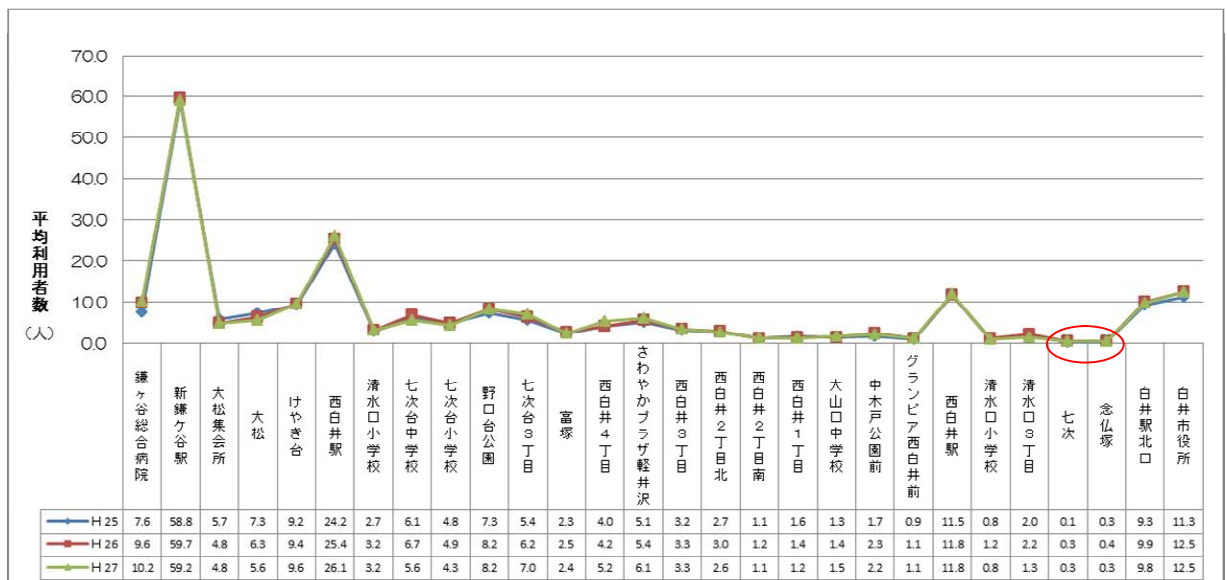
●西ルート（市役所⇒鎌ヶ谷総合病院回り）のバス停ごとの利用状況の推移



新鎌ヶ谷駅や西白井3・4丁目、2回目の西白井駅を利用する人は増加傾向にありますが、始発の白井市役所は減少傾向にあります。その他は、大きな利用状況の変化は見られませんが、H26→H27で見ると、半数以上のバス停で利用者が微減しています。

○の停留所については、1日平均の利用者が0.5未満と利用が少ない状況です。

●西ルート（鎌ヶ谷総合病院⇒市役所回り）のバス停ごとの利用状況の推移



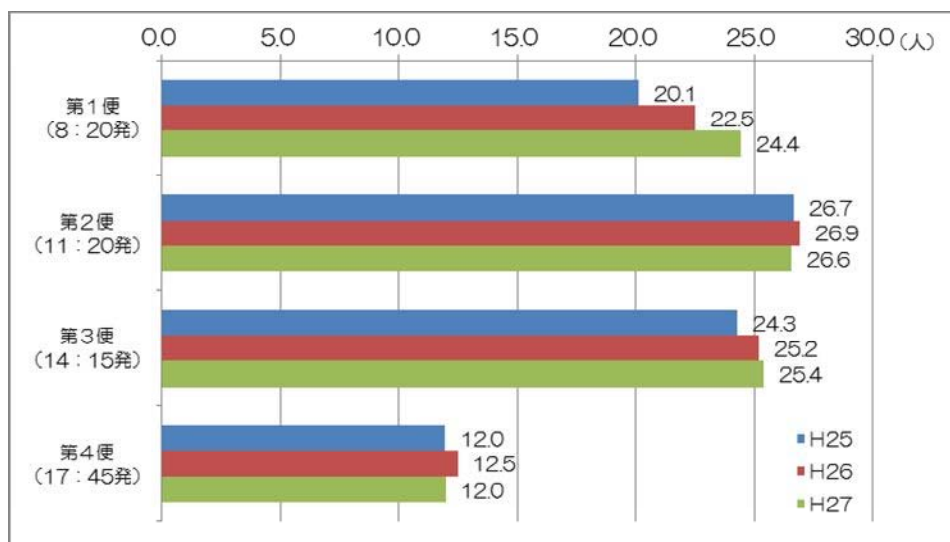
鎌ヶ谷総合病院や1回目の西白井駅を利用する人は増加傾向にあります。その他は、大きな利用状況の変化は見られませんが、H26→H27で見ると、6割以上のバス停で利用者が微減しています。

○の停留所については、1日平均の利用者が0.5未満と利用が少ない状況です。

3-4-3 南ルート

南ルートは、池の上地区、富士地区、大松地区、新鎌ヶ谷駅、西白井駅、白井駅北口を回るルートです。

●南ルート（新鎌ヶ谷駅⇒富士回り）の1日平均利用者数



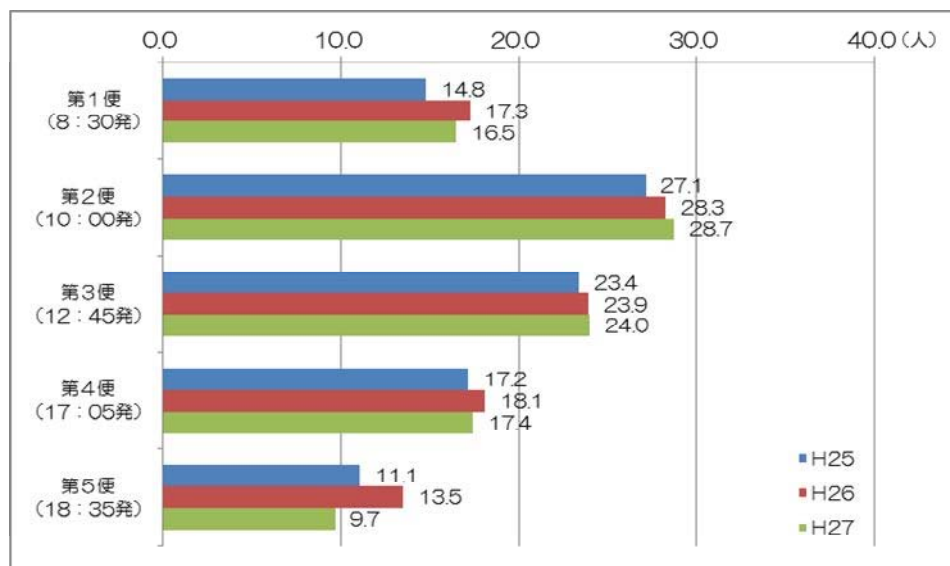
1便当たりの乗車率

(1日平均利用者数/乗車定員(33人))

列車番号	乗車率
第1便 (8:20発)	61.0%
	68.2%
	74.1%
第2便 (11:20発)	80.8%
	81.6%
	80.5%
第3便 (14:15発)	73.6%
	76.4%
	77.0%
第4便 (17:45発)	36.2%
	37.9%
	36.3%

第2便と第4便は大きな変化はありませんが、第1便と第3便は増加傾向にあります。特に第1便は、H25→H27で見ると約21%増加しています。

●南ルート（富士⇒新鎌ヶ谷駅回り）の1日平均利用者数



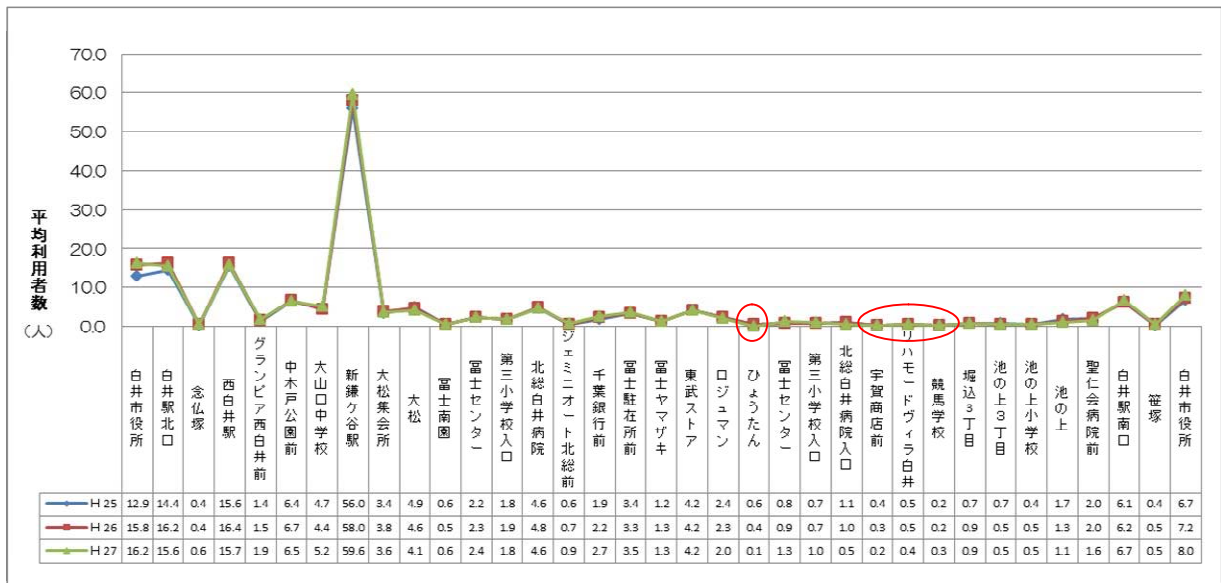
1便当たりの乗車率

(1日平均利用者数/乗車定員(33人))

列車番号	乗車率
第1便 (8:30発)	44.8%
	52.3%
	49.9%
第2便 (10:00発)	82.3%
	85.7%
	87.1%
第3便 (12:45発)	70.8%
	72.5%
	72.7%
第4便 (17:05発)	52.0%
	54.9%
	52.8%
第5便 (18:35発)	33.6%
	40.9%
	29.3%

第3便と第4便は大きな変化はありませんが、第1便と第2便は増加傾向にあります。H25→H27で見ると、第5便のみ減少しています。

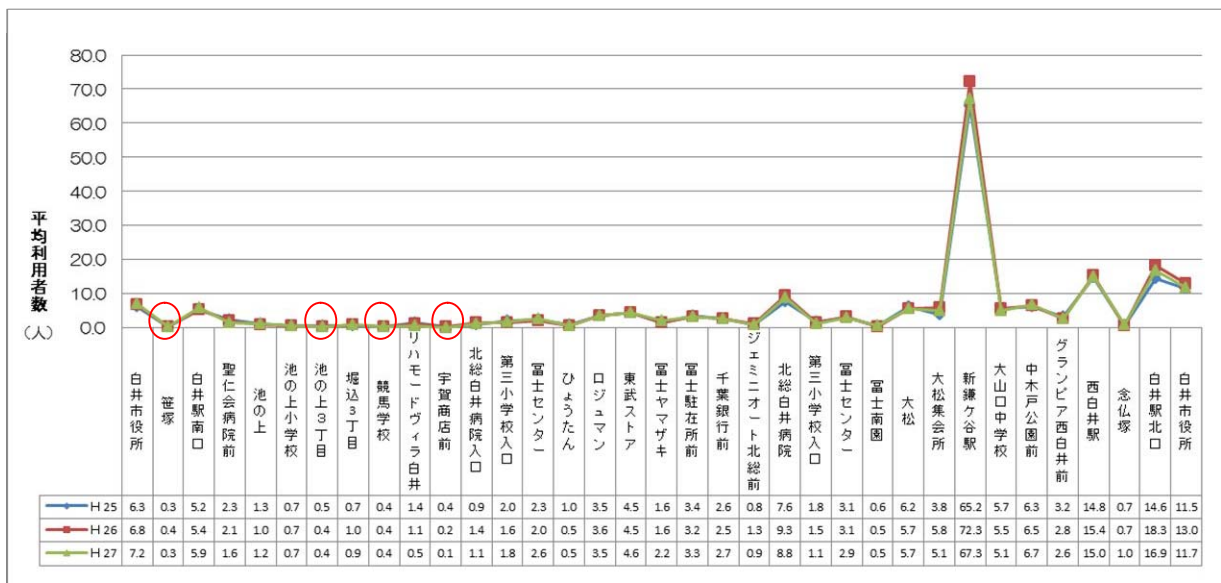
●南ルート（新鎌ヶ谷駅⇒富士回り）のバス停ごとの利用状況の推移



白井市役所や新鎌ヶ谷駅を利用する人は増加傾向にあります。その他は、大きな利用状況の変化は見られません。

○の停留所については、1日平均の利用者が0.5未満と利用が少ない状況です。

●南ルート（富士⇒新鎌ヶ谷駅回り）のバス停ごとの利用状況の推移



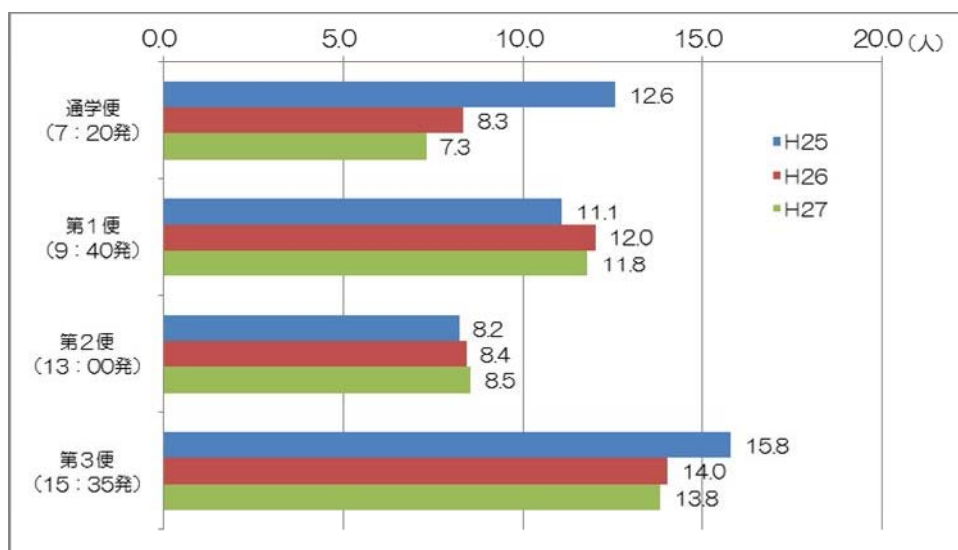
新鎌ヶ谷駅や白井駅北口を利用する人は、H25→H26では増加していましたが、H26→H27では減少しています。その他、H26→H27で見ると、6割以上のバス停で利用者が減少しています。

○の停留所については、1日平均の利用者が0.5未満と利用が少ない状況です。

3-4-4 北ルート

北ルートは、西白井駅、工業団地、白井第二小通学エリア、白井聖地公園を回るルートです。主な利用者が白井第二小の児童で、利用者の半数程度を占めています。

●北ルート（平塚⇒今井回り）の1日平均利用者数



1便当たりの乗車率

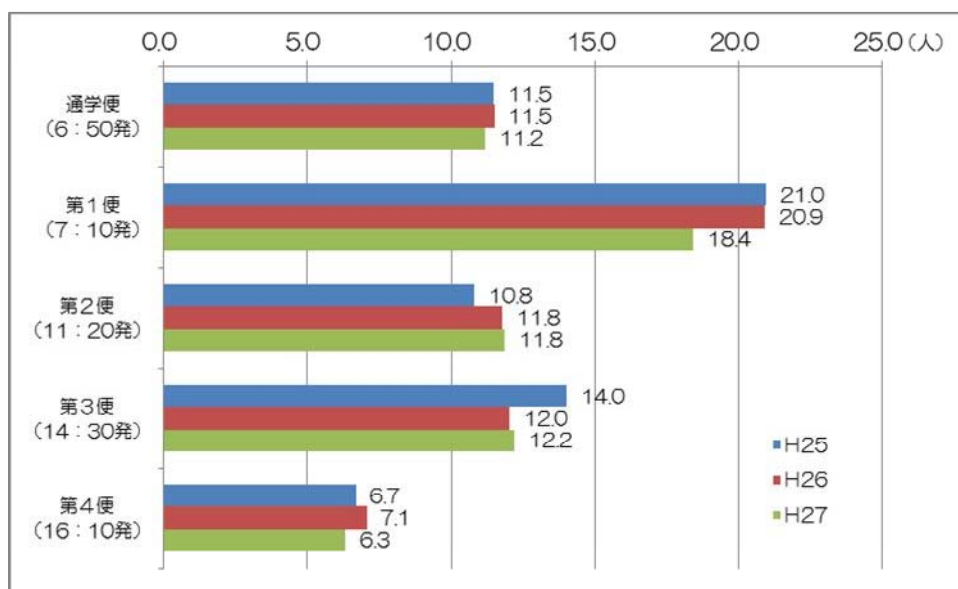
(1日平均利用者数/乗車定員(33人))

列車種別	乗車率
通学便 (7:20発)	38.1%
	25.3%
	22.1%
第1便 (9:40発)	33.6%
	36.4%
	35.7%
第2便 (13:00発)	25.0%
	25.5%
	25.9%
第3便 (15:35発)	47.8%
	42.5%
	41.9%

通学便の利用者は大きく減少しています。これは、第二小学校に通学する児童全体が減少しているためと考えられます。

午後の便については、利用する児童のクラブ活動などの帰宅時間によることから年度より利用者数に増減が生じるものと考えています。

●北ルート（今井⇒平塚回り）の1日平均利用者数



1便当たりの乗車率

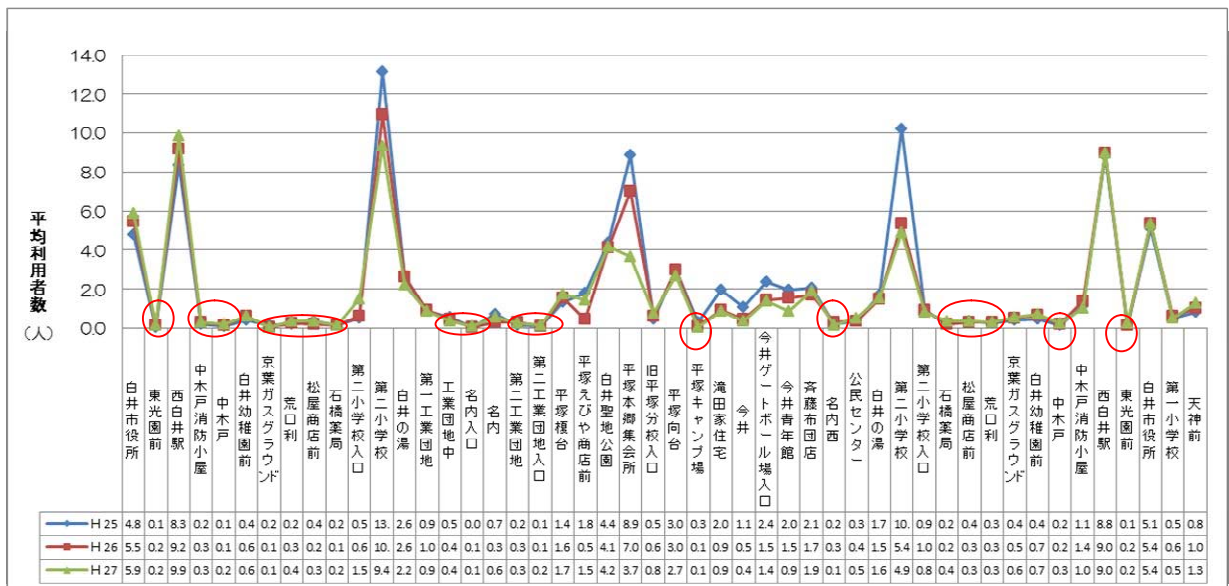
(1日平均利用者数/乗車定員(33人))

列車種別	乗車率
通学便 (6:50発)	34.8%
	34.9%
	33.9%
第1便 (7:10発)	63.5%
	63.4%
	55.8%
第2便 (11:20発)	32.8%
	35.7%
	35.9%
第3便 (14:30発)	42.5%
	36.5%
	37.0%
第4便 (16:10発)	20.3%
	21.4%
	19.1%

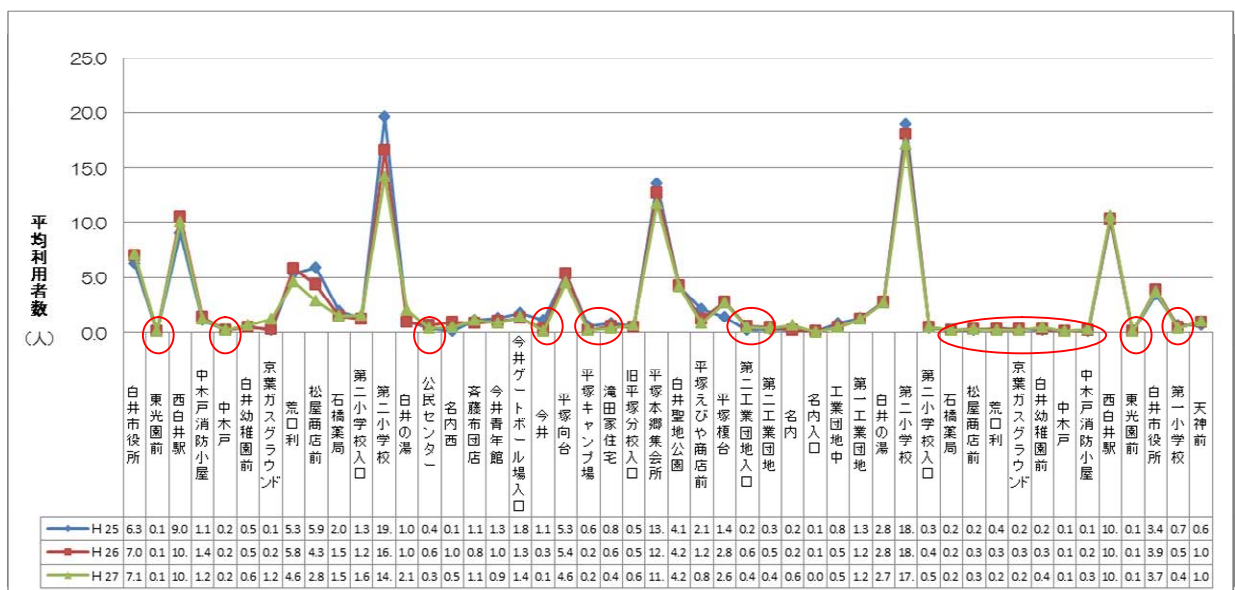
通学便の利用者に大きな変化はありませんが、第1便の利用者が減少傾向にあります。これも、第二小学校に通学する児童全体が減少しているためと考えられます。

午後の便については、利用する児童のクラブ活動などの帰宅時間によることから年度より利用者数に増減が生じるものと考えています。

●北ルート（平塚⇒今井回り）のバス停ごとの利用状況の推移



●北ルート（今井⇒平塚回り）のバス停ごとの利用状況の推移

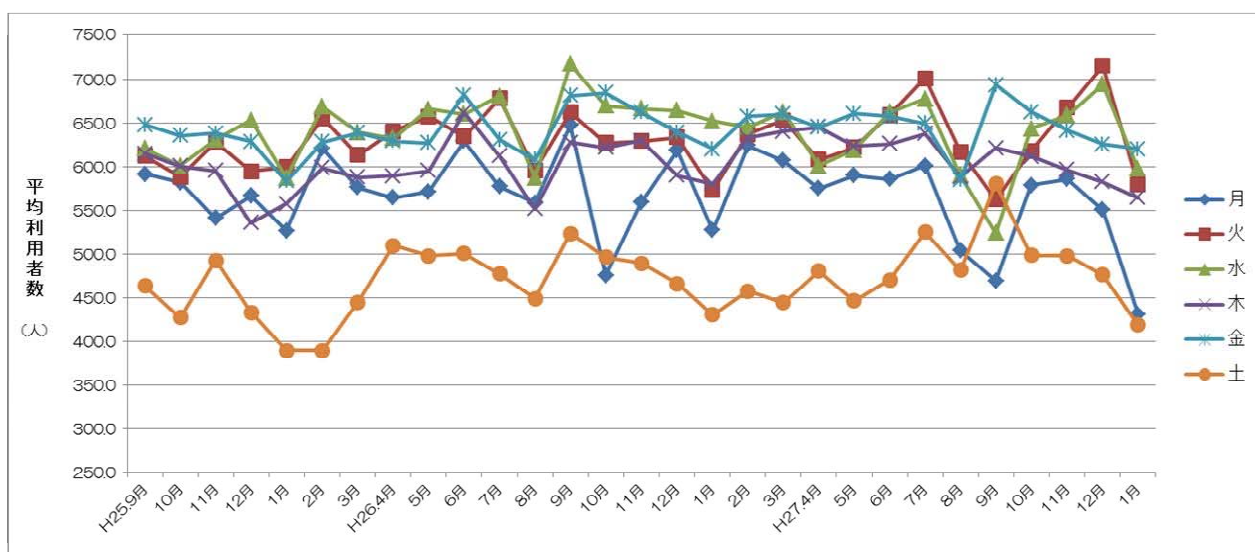


北ルートに関しては、白井第二小通学エリア内において、それぞれの停留所で年度ごとに卒業や入学または、クラブ活動への参加の有無などで利用状況に変化が生じることから増減は見られます。

全体を見ると、第二小学校に通学する児童全体が減少しているため、第二小学校や平塚本郷集会所などの利用者数が減少しています。

○の停留所については、1日平均の利用者が0、5未満と利用が少ない状況です。

3-5 曜日ごとの平均利用者数（平成25年9月～平成28年1月）



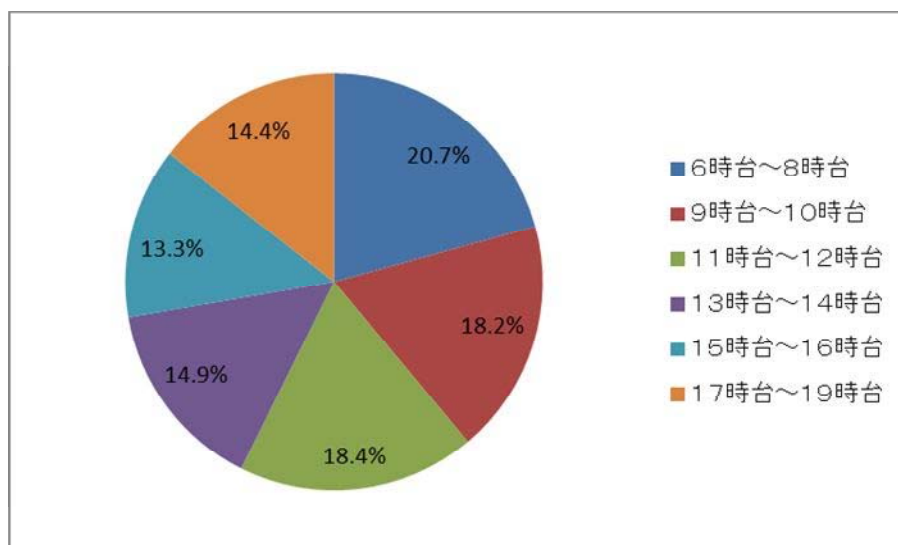
	月	火	水	木	金	土
平均利用者数（人）	550.1	587.8	603.8	577.3	611.2	426.1

火曜日～金曜日については、月によって多少利用者数に変化があるものの、概ね 600 人前後の利用があります。

月曜日については、大半のセンターが休館日であることが影響し、火曜日～金曜日より平均して 40～50 人程度少ない利用となっています。

土曜日については、他の曜日比べて利用が少ない状況となっています。原因としては、起点と終点である市役所の閉庁日であることや各家庭におけるマイカーの利用等が考えられます。

3-6 時間帯ごとの利用割合（平成25年9月～平成28年1月）

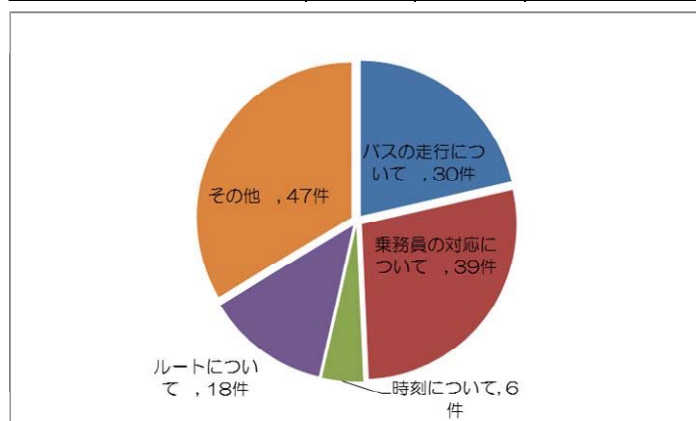


全体的には、午前中に利用する人の割合が約57%と半数以上を占めています。

時間帯別では、6時台～8時台に利用する人の割合が最も多く全体の約5分の1を占めています。この時間帯は、白井第二小学校の児童が通学に利用していることを考慮すると、概ね特定の時間帯に特化することなく、ほぼ均一な利用状況であることが分かります。

3-7 利用者からの意見等（平成25年9月～平成28年1月）

項目	H25	H26	H27	合計	主な意見
バスの走行について	7件	13件	10件	30件	<ul style="list-style-type: none"> ・運転が荒い ・スピードの出し過ぎ ・乗客を乗せなかった
乗務員の対応について	15件	18件	6件	39件	<ul style="list-style-type: none"> ・無愛想 ・高圧的 ・行先案内が不親切
時刻について	2件	2件	2件	6件	<ul style="list-style-type: none"> ・運行時間帯の間隔が長い ・第1便の時間が遅い
ルートについて	6件	7件	5件	18件	<ul style="list-style-type: none"> ・西ルートが優遇されている ・バス停の増設 ・低利用バス停の廃止 ・1便あたりの乗車時間の短縮
バスについて				0件	
その他	14件	27件	6件	47件	<ul style="list-style-type: none"> ・日曜日運行の要望 ・時刻表が見つからない ・回数券の売り切れ ・車内のゴミ
	44件	67件	29件	140件	



平成25年9月の見直し以降の循環バス利用者からの意見等の件数になります。

バスの走行に関する意見や乗務員の対応に関する意見が、全体のほぼ半数を占めています。内容としては、安全運転意識の欠落、接客に対する意識の低下などの意見が多く寄せられています。このような意見を受けた際は、委託先であるバス会社に連絡し、事実確認の上で指導を行うよう要請しています。

それ以外の意見・要望に対しては、すぐに対応できるものと運行見直しの際に対応するものを精査した上で対応をしています。

3-7 参考資料

●各年度の利用者数

○平成25年度（平成25年4月～平成26年3月）

	4月	5月	6月	7月	8月	9月	10月	11月	12月	1月	2月	3月	計	1年平均利用者数	1日平均利用者数
東ルート	2,427	2,411	2,656	2,748	2,756	2,295	2,528	2,451	2,248	1,985	2,263	2,544	29,312	2,443	100
西ルート	4,329	4,148	4,418	4,797	4,825	4,247	4,906	4,589	4,531	4,270	4,536	4,733	54,329	4,527	185
南ルート	4,202	4,154	4,501	4,767	4,636	4,175	4,618	4,253	4,030	3,781	4,100	4,534	51,751	4,313	176
北ルート	2,444	2,814	2,652	2,579	1,245	2,894	2,895	2,908	2,274	2,413	2,689	2,571	30,378	2,532	103
合計	13,402	13,527	14,227	14,891	13,462	13,611	14,947	14,201	13,083	12,449	13,588	14,382	165,770	13,814	564
月間利用者数(人)	13,402	13,527	14,227	14,891	13,462	13,611	14,947	14,201	13,083	12,449	13,588	14,382	165,770		
1日平均利用者数(人)	536.1	563.6	569.1	572.7	498.6	591.8	574.9	591.7	568.8	541.3	590.8	575.3	563.8		
運行日数(日)	25	24	25	26	27	23	26	23	23	23	23	25	294		
基本委託料(円)	5,631,088	5,405,845	5,631,088	5,856,332	6,081,575	5,167,956	5,842,036	5,392,649	5,167,956	5,167,956	5,167,956	5,617,343	66,129,780		
運賃収入(円)	1,349,665	1,322,857	1,405,126	1,521,625	1,508,426	1,345,391	1,507,361	1,408,433	1,319,830	1,909,886	1,387,587	1,585,659	17,571,846		
委託支払額(円)	4,281,423	4,082,988	4,225,962	4,334,707	4,573,149	3,822,565	4,334,675	3,984,216	3,848,126	3,258,070	3,780,369	4,031,684	48,557,934		
1人あたりの市負担額(円)	319	302	297	291	340	281	290	281	294	262	278	280	293		

○平成26年度（平成26年4月～平成27年3月）

	4月	5月	6月	7月	8月	9月	10月	11月	12月	1月	2月	3月	計	1年平均利用者数	1日平均利用者数
東ルート	2,643	2,400	2,662	2,818	2,911	2,509	2,749	2,483	2,500	2,122	2,352	2,651	30,800	2,567	105
西ルート	4,921	4,831	5,344	5,747	5,417	5,135	5,195	4,658	4,793	4,530	4,784	5,062	60,417	5,035	206
南ルート	4,706	4,629	4,917	4,913	4,865	4,776	4,987	4,207	4,143	3,980	4,179	4,851	55,153	4,596	188
北ルート	2,623	2,593	2,777	2,541	1,266	3,016	2,871	2,566	2,376	2,374	2,656	2,919	30,578	2,548	104
合計	14,993	14,453	15,700	16,019	14,459	15,436	15,802	13,914	13,812	13,006	13,971	15,483	176,948	14,746	604
月間利用者数(人)	14,993	14,453	15,700	16,019	14,459	15,436	15,802	13,914	13,812	13,006	13,971	15,483	176,948		
1日平均利用者数(人)	595.7	602.2	628.0	616.1	556.1	643.2	607.8	605.0	600.5	565.5	607.4	619.3	603.9		
運行日数(日)	25	24	25	26	26	23	26	23	23	23	23	25	293		
基本委託料(円)	5,653,498	5,427,358	5,653,498	5,879,637	5,879,637	5,427,357	5,879,637	5,201,218	5,201,218	5,201,218	5,201,218	5,663,498	66,258,992		
運賃収入(円)	1,534,918	1,405,680	1,610,606	1,648,870	1,614,530	1,545,262	1,647,153	1,421,255	1,399,458	1,321,781	1,402,006	2,189,887	18,741,406		
委託支払額(円)	4,118,580	4,021,678	4,042,892	4,230,767	4,265,107	3,882,095	4,232,484	3,779,963	3,801,760	3,879,437	3,799,212	3,463,611	47,517,586		
1人あたりの市負担額(円)	277	278	258	264	295	251	268	272	275	298	272	224	269		

○平成27年度（平成27年4月～平成28年3月）

	4月	5月	6月	7月	8月	9月	10月	11月	12月	1月	2月	3月	計	1年平均利用者数	1日平均利用者数
東ルート	2,786	2,487	2,893	2,976	2,863	2,592	2,894	2,505	2,467	2,244	2,444	0	26,707	2,671	110
西ルート	5,063	4,516	5,459	5,932	5,426	5,130	5,216	4,614	4,596	4,189	0	0	50,131	5,013	206
南ルート	4,716	4,040	4,742	5,092	4,756	4,420	4,828	4,189	4,313	3,787	0	0	44,883	4,488	185
北ルート	2,308	2,477	2,792	2,532	1,400	2,749	2,709	2,614	2,391	2,195	0	0	24,167	2,417	99
合計	14,863	13,520	15,886	16,532	14,445	14,891	15,647	13,922	13,767	12,415	0	0	145,888	14,589	600
月間利用者数(人)	14,863	13,520	15,886	16,532	14,445	14,891	15,647	13,922	13,767	12,415	0	0	145,888		
1日平均利用者数(人)	594.5	587.8	611.0	635.8	555.6	647.4	601.8	605.3	598.6	564.3	0	0	600.4		
運行日数(日)	25	23	26	26	26	23	26	23	23	22			243		
基本委託料(円)	5,653,499	5,201,218	5,879,637	5,879,637	5,879,637	5,201,218	5,879,637	5,201,218	5,201,218	5,201,218			55,178,137		
運賃収入(円)	1,582,063	1,342,237	1,602,021	1,694,637	1,615,448	1,485,128	1,566,157	1,385,602	1,369,322	1,255,986			14,898,601		
委託支払額(円)	4,071,436	3,858,981	4,277,616	4,185,000	4,264,189	3,716,090	4,313,480	3,815,616	3,831,896	3,945,232			40,279,536		
1人あたりの市負担額(円)	274	285	269	253	295	250	276	274	278	318			276		

●利用者数が多いバス停（平成26年度）

停留所名	乗車	降車	合計
新鎌ヶ谷駅	34,853	38,140	72,993
西白井駅	21,450	21,594	43,044
白井市役所	20,058	18,596	38,654
白井駅北口	7,080	8,628	15,708
第二小学校	5,278	9,654	14,932
千葉ニュータウン中央駅北口	5,666	6,805	12,471
白井駅南口	3,749	4,763	8,512
大松	2,722	3,481	6,203
福祉センター	2,731	3,260	5,991
平塚本郷集会所	3,809	1,965	5,774

●利用者数が少ないバス停（平成26年度）

停留所名	乗車	降車	合計
名内入口	20	20	40
平塚キャンプ場	30	55	85
宗像神社	44	58	102
谷田	85	26	111
名内	39	98	137
宇賀商店前	86	61	147
競馬学校	124	38	162
南山中学校	83	84	167
東光園前	80	93	173
中木戸	97	81	178

●回数券販売数（平成25年9月～平成28年1月）

	H25.9～H26.3	H26.4～H27.3	H27.4～H28.1	合計
一般回数券	2,059	3,722	2,688	8,469
シルバー回数券	2,505	4,529	3,542	10,576

（参考）回数券の割引率

- ・一般回数券…83.3%（50円券24枚綴り）
- ・シルバー回数券…66.6%（50円券30枚綴り）

●乗継券発行数（平成25年9月～平成28年1月）

	H25.9～H26.3	H26.4～H27.3	H27.4～H28.1	合計
市役所	726	1,817	1,448	3,991
西白井駅	85	262	334	681