

# 白井市文化センターのあり方検討委員会

## 第 3 回 会 議 次 第

日時 令和3年6月29日(火)

午後3時から

場所 白井市文化センター2階中ホール

### 1 開会

### 2 委員長挨拶

### 3 報告事項

(1) 近隣施設(文化ホール等)の調査結果について【資料1】

(2) 各館の基礎調査結果(利用状況の整理等)について【資料2】

(3) 市民アンケートの結果について(中間報告)【資料3】

### 4 議題

(1) 今後の検討委員会の進め方について【資料4】

### 5 その他

### 6 閉会



■近隣施設調査

改修、改築、一部機能廃止等、あり方によって一時的または恒久的に機能が失われることを想定し、市外の一定距離内の代替施設をリストアップし、調査を行った。

住民基本台帳人口については、「平成 30 年度 市町村決算状況調」（総務省）を参照しているが、栄町と酒々井町のみ千葉県の「各市町村の住民基本台帳人口」（平成 31 年 1 月 1 日現在）を参照している。

1. ホール

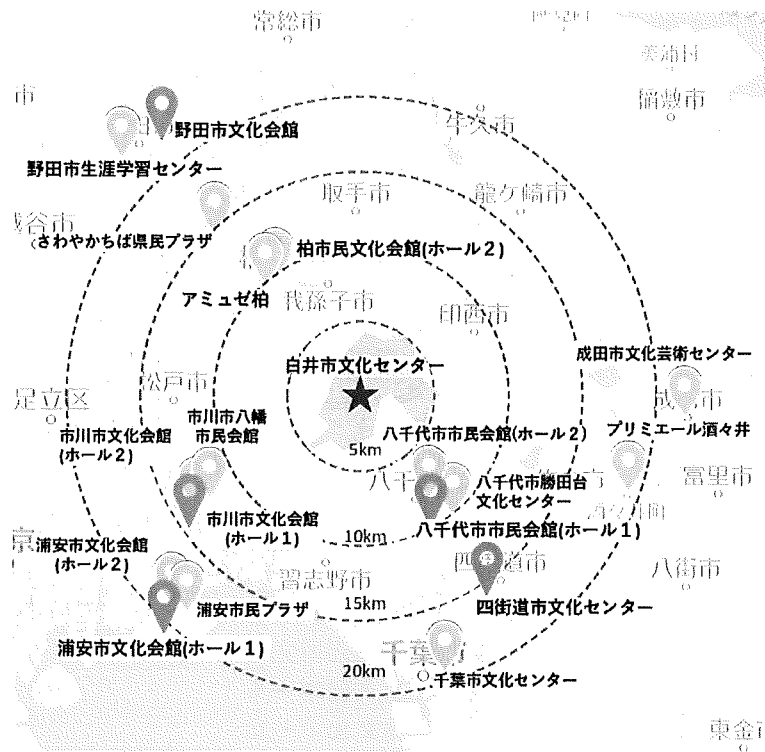
ホール施設については、対象施設へアンケートを送付して調査を行った。代替可能性を検討するため、稼働率調査を実施している。

(1) 結果概要

県内近隣にはさまざまな客席規模のホールが各地に配置されているが、現在、文化会館以外で 800 席以上かつ舞台寸法（間口、奥行、高さ）が同規模以上のホールは 10km 圏内で八千代市市民会館（1260 席）、15km 圏内で市川市文化会館（1945 席）、20km 圏内で四街道市文化センター（943 席）、20km 以上で野田市文化会館（1226 席）、浦安市文化会館（1182 席）の 5 館のみとなっており、本市からは距離が離れた施設が多いことが伺える。

これらの施設では日稼働率が 70～80% となっており、また市外利用者の割増しや予約申込時期が市内利用者よりも遅いなど、市外利用者にとっては不利になる規定が多くみられる。

📍：文化会館大ホールと舞台寸法、客席（800 席以上）が同等以上の施設  
 📍：文化会館中ホールと舞台寸法、客席（300～500 席）が同等の施設



【図 1 ホールを有する公立文化施設の分布】

## (2) 対象施設

【表1 近隣施設調査の対象施設】

エリア	所在地	No	名称※1	座席数※2	
				ホール1	ホール2
印旛 地域	印西市	1	印西市文化ホール（改修休館中）	522	
	佐倉市	2	佐倉市民音楽ホール	667	
	成田市	3	成田国際文化会館	1188	300
		4	成田市文化芸術センター	301	
	栄町	5	ふれあいプラザさかえ	1086	
	酒々井町	6	プリミエール酒々井（プリミ）	350	
	四街道市	7	四街道市文化センター	943	
東葛飾 地域	柏市	8	柏市民文化会館	1338	300
		9	アミューゼ柏	400	
		10	柏市沼南近隣センター （ひまわりプラザ）	528	
		11	さわやかちば県民プラザ	473	
	鎌ヶ谷市	12	鎌ヶ谷市きらりホール	540	
	松戸市	13	松戸市文化会館（森のホール21）	1955	516
		14	松戸市民会館	1212	
	我孫子市	15	千葉県福祉ふれあいプラザ （ふれあいホール）	551	
	流山市	16	流山市おおたかの森ホール 【スターツおおたかの森ホール】	506	
		17	流山市文化会館	816	
	野田市	18	野田市文化会館	1226	
19		野田市生涯学習センター※3	330		
葛南 地域	八千代市	20	八千代市勝田台文化センター	326	
		21	八千代市市民会館	1260	437
		22	八千代市八千代台文化センター	250	
	船橋市	23	船橋市民文化創造館（きららホール）	264	
		24	船橋市民文化ホール	1000	
	習志野市	25	習志野市習志野文化ホール	1475	
		26	プラッツ習志野	290	
	市川市	27	市川市行徳公会堂 （行徳文化ホール I&I）	639	
		28	市川市文化会館	1945	448
		29	市川市八幡市民会館【全日警ホール】	326	
浦安市	30	浦安音楽ホール 【J:COM 浦安音楽ホール】	303	201	
	31	浦安市文化会館	1182	355	
	32	浦安市民プラザ（WAVE101）	300	90	
県庁 所在地	千葉市	33	千葉市民会館	996	316
		34	千葉市文化センター	497	
		35	青葉の森公園芸術文化ホール	877	
		36	千葉市美浜文化ホール	354	152
		37	千葉市若葉文化ホール	517	

※1 条例上の名称を記載し、愛称は（）内、ネーミングライツは【】内に記載。



(3) 調査結果

① 舞台寸法※1

文化センター大ホールの舞台サイズについては、客席規模が1,000席を超える大規模ホールより一回り小さいものの、客席同規模の流山市文化会館、千葉市文化会館、青葉の森公園芸術文化ホールとは概ね同等となっている。

■：文化会館大ホールと同等以上の施設

■：文化会館中ホールと同等（客席300～500席）の施設

所在地	名称	座席数	間口	奥行	高さ
白井市	白井市文化センター大ホール	802	14.0m	13.0m (ホリゾントまで)	8.5m (フットライト高)
	白井市文化センター中ホール	300	8.0m	3.6m (舞台奥まで)	3.3m (フットライト高)
印西市	印西市文化ホール (改修休館中)	522	12.0m	12.0m (舞台奥まで)	7.0m (フットライト高)
佐倉市	佐倉市民音楽ホール	667	12.5m	10.3m (ホリゾントまで)	8.0m (フットライト高)
成田市	成田国際文化会館（ホール1）	1188	16.0m	12.0m (舞台奥まで)	8.0m (フットライト高)
	成田国際文化会館（ホール2）	300	8.0m	4.0m (舞台奥まで)	2.6m (フットライト高)
	成田市文化芸術センター	301	9.5m	5.5m (舞台奥まで)	8.4m (天井高)
栄町	ふれあいプラザさかえ	1086	18.0m	11.5m (舞台奥まで)	7.0m (フットライト高)
酒々井町	プリミエール酒々井	350	9.0m	7.9m (ホリゾントまで)	6.0m (フットライト高)
四街道市	四街道市文化センター	943	17.6m	15.0m (舞台奥まで)	13.9m (スノコ下)
柏市	柏市民文化会館（ホール1）	1338	18.0m	13.0m (舞台奥まで)	8.0m (天井高)
	柏市民文化会館（ホール2）	300	9.0m	4.5m (舞台奥まで)	5.5m (天井高)
	アミュゼ柏	400	12.0m	6.4m (ホリゾントまで)	6.0m (天井高)
	柏市沼南近隣センター※2	528	29.0m	30.0m (ホール奥行)	不明
	さわやかちば県民プラザ	473	12.0m	8.0m (舞台奥まで)	7.0m (天井高)
鎌ヶ谷市	鎌ヶ谷市きらりホール	540	14.0m	9.0m (舞台奥まで)	9.0m (天井高)
松戸市	松戸市文化会館（ホール1）	1955	18.0m	8.0～ 11.0m (舞台奥まで)	13.0m (天井高)
	松戸市文化会館（ホール2）	516	18.0m	8.0～ 11.0m (舞台奥まで)	13.0m (天井高)
	松戸市民会館	1212	18.0m	10.0m (ホリゾントまで)	7.5m (フットライト高)
我孫子市	千葉県福祉ふれあいプラザ	551	18.0m	8.5m (舞台奥まで)	6.8m (フットライト高)
流山市	流山市おおたかの森ホール	506	15.0m	9.0m (舞台奥まで)	9.8m (吊物高)
	流山市文化会館	816	15.0m	10.5m (舞台奥まで)	5.5m (フットライト高)

野田市	野田市文化会館	1226	19.0m	13.0m (舞台奥まで)	8.5m (ﾌﾞﾛｯｸﾞﾗﾌﾞﾙ高)
	野田市生涯学習センター	330	10.0m	9.0m (舞台奥まで)	5.0m (ﾌﾞﾛｯｸﾞﾗﾌﾞﾙ高)
八千代市	八千代市勝田台文化センター	326	10.0m	5.0m (ｷｯｼﾞﾝﾄﾞまで)	4.0m (ﾌﾞﾛｯｸﾞﾗﾌﾞﾙ高)
	八千代市市民会館 (ホール1)	1260	18.46m	13.0m (ｷｯｼﾞﾝﾄﾞまで)	18.76m (ｽﾉｺ下)
	八千代市市民会館 (ホール2)	437	10.556m	5.79m (ｷｯｼﾞﾝﾄﾞまで)	7.7m (ｽﾉｺ下)
	八千代市八千代台文化センター	250	未回答		
船橋市	船橋市民文化創造館※2	264	12.95m	21.46m (ホール奥行)	3.95m (天井高)
	船橋市民文化ホール	1000	17.0m	11.5m (ｷｯｼﾞﾝﾄﾞまで)	8.5m (ﾌﾞﾛｯｸﾞﾗﾌﾞﾙ高)
習志野市	習志野市習志野文化ホール	1475	19.0m	16.0m (ｷｯｼﾞﾝﾄﾞまで)	9.0m (ﾌﾞﾛｯｸﾞﾗﾌﾞﾙ高)
	プラッツ習志野	290	14.0m	5.0m (舞台奥まで)	7.0m (天井高)
市川市	市川市行徳公会堂	639	11.7m	10.8m (舞台奥まで)	11.0m (ｽﾉｺ下)
	市川市文化会館 (ホール1)	1945	20.0m	16.3m (舞台奥まで)	10.0m (ﾌﾞﾛｯｸﾞﾗﾌﾞﾙ高)
	市川市文化会館 (ホール2)	448	13.0m	9.9m (舞台奥まで)	6.0m (ﾌﾞﾛｯｸﾞﾗﾌﾞﾙ高)
	市川市八幡市民会館	326	10.0m	5.0m (舞台奥まで)	6.0m (ﾌﾞﾛｯｸﾞﾗﾌﾞﾙ高)
浦安市	浦安音楽ホール (ホール1)	303	12.6m	7.0m (舞台奥まで)	回答なし
	浦安音楽ホール (ホール2)	201	11.0m	最大 15.0m (舞台奥まで)	5.36m (天井高)
	浦安市文化会館 (ホール1)	1182	20.0m	17.5m (ｷｯｼﾞﾝﾄﾞまで)	9.0m (ﾌﾞﾛｯｸﾞﾗﾌﾞﾙ高)
	浦安市文化会館 (ホール2)	355	10.0m	9.0m (ｷｯｼﾞﾝﾄﾞまで)	5.0m (ﾌﾞﾛｯｸﾞﾗﾌﾞﾙ高)
	浦安市民プラザ (ホール1) ※2	300	14.2m	20.6m (ホール奥行)	5.0m (天井高)
	浦安市民プラザ (ホール2) ※2	90	7.3m	15.5m (ホール奥行)	3.0m (天井高)
千葉市	千葉市民会館 (ホール1)	996	15.0m	15.0m (舞台奥まで)	8.0m (ﾌﾞﾛｯｸﾞﾗﾌﾞﾙ高)
	千葉市民会館 (ホール2)	316	8.0m	5.9m (舞台奥まで)	3.0m (ﾌﾞﾛｯｸﾞﾗﾌﾞﾙ高)
	千葉市文化センター	497	13.0m	9.0m (舞台奥まで)	6.5m (ﾌﾞﾛｯｸﾞﾗﾌﾞﾙ高)
	青葉の森公園芸術文化ホール	877	16.0m	12.0m (舞台奥まで)	7.5m (ﾌﾞﾛｯｸﾞﾗﾌﾞﾙ高)
	千葉市美浜文化ホール (ホール1)	354	13.0m	13.0m (ｷｯｼﾞﾝﾄﾞまで)	16.0m (ｽﾉｺ下)
	千葉市美浜文化ホール (ホール2)	152	10.0m	5.5m (舞台奥まで)	8.5m (天井高)
	千葉市若葉文化ホール	517	15.0m	12.0m (ｷｯｼﾞﾝﾄﾞまで)	7.5m (ﾌﾞﾛｯｸﾞﾗﾌﾞﾙ高)

※1 舞台寸法は各館回答による。

※2 ホール全体の寸法を記載。

② 稼働率(新型コロナウイルスによる利用減の影響のない平成30年度を対象とする)

「令和元年度 劇場、音楽堂等の活動状況に関する調査 報告書」((公社)全国公立文化施設協会発行 平成30年度の利用状況に基づく調査)によると、全国の公立文化施設の稼働率(日稼働)の平均は79.4%、10万人未満の自治体の公立文化施設の平均は76.5%、最大ホールが600席~1,000席未満の公立文化施設の平均が78.1%となっている。

近隣施設でも日稼働率では全国平均に近い高稼働となっている施設が多い。しかし一方で、区分稼働率でみると5割前後の施設が多くみられる。

■75%以上

所在地	名称	座席数	客席形式	稼働率※1	
				日	区分
白井市	白井市文化センター大ホール	802	固定席	51.6%	—
	白井市文化センター小ホール	300	可動席	55.9%	—
印西市	印西市文化ホール(改修休館中)	522	固定席	51.8%	回答なし
佐倉市	佐倉市民音楽ホール	667	固定席	70.4%	回答なし
成田市	成田国際文化会館	1188	固定席	63.9%	47.7%
		300	可動席	83.3%	57.3%
	成田市文化芸術センター	301	可動席	61.0%	42.0%
栄町	ふれあいプラザさかえ	1086	固定席	59.5%	回答なし
酒々井町	プリミエール酒々井	350	固定席	41.7%	回答なし
四街道市	四街道市文化センター	943	固定席	58.2%	64.5%
柏市	柏市民文化会館	1338	固定席	83.0%	69.0%
		300	固定席	64.0%	51.0%
	アミュゼ柏	400	固定席	回答なし	59.0%
	柏市沼南近隣センター	528	固定席	回答なし	29.7%
	さわやかちば県民プラザ	475	固定席	69.0%	回答なし
鎌ヶ谷市	鎌ヶ谷市きらりホール	540	固定席	76.0%	60.0%
松戸市	松戸市文化会館	1955	固定席	75.0%	回答なし
		516	固定席	76.0%	回答なし
	松戸市民会館	1212	固定席	62.6%	※2
我孫子市	千葉県福祉ふれあいプラザ	551	可動席	100.0%	100.0%
流山市	流山市おおたかの森ホール	506	可動席	新規館のためデータなし	
	流山市文化会館	816	固定席	70.4%	69.6%
野田市	野田市文化会館	1226	固定席	58.5%	回答なし
	野田市生涯学習センター	330	固定席	51.0%	回答なし



八千代市	八千代市勝田台文化センター	326	可動席	66.2%	43.2%
	八千代市市民会館	1260	固定席	69.2%	52.0%
		437	固定席	69.3%	49.0%
	八千代市八千代台文化センター	250	未回答		
船橋市	船橋市民文化創造館	264	可動席	100.0%	不明
	船橋市民文化ホール	1000	固定席	92.6%	不明
習志野市	習志野市習志野文化ホール※3	1475	固定席	77.9%	62.2%
	プラッツ習志野	290	固定席	新設館のためデータなし	
市川市	市川市行徳公会堂	639	可動席	63.0%	※4
	市川市文化会館	1945	固定席	79.7%	※5
		448	固定席	75.4%	※5
	市川市八幡市民会館	326	可動席	78.4%	41.2%
浦安市	浦安音楽ホール	303	固定席	90.1%	77.6%
		201	可動席	76.7%	58.6%
	浦安市文化会館	1188	固定席	82.7%	77.5%
		355	固定席	72.1%	56.2%
	浦安市民プラザ	300	可動席	63.4%	50.9%
		90	可動席	36.7%	29.4%
千葉市	千葉市民会館	996	固定席	89.4%	70.5%
		316	可動席	77.9%	55.7%
	千葉市文化センター	497	固定席	80.7%	56.9%
	青葉の森公園芸術文化ホール	877	固定席	回答なし	
	千葉市美浜文化ホール※6	354	固定席	77.0%	61.8%
		152	固定席	90.5%	72.6%
	千葉市若葉文化ホール※6	517	固定席	65.6%	43.3%

※1 日稼働、区分稼働率ともに小数点第2位を四捨五入。(回答に記載がある場合)

※2 午前、午後、夜間の各区分の稼働率の数値が記入されており、全体の数値が不明。

(午前 62.5%、午後 67.7%、夜間 57.6%)

※3 平成 30 年度は改修のため平成 29 年度のデータを記載。

※4 午前、午後、夜間の各区分の稼働率の数値が記入されており、全体の数値が不明。

(午前 57.0%、午後 51.0%、夜間 36.0%)

※5 午前、午後、夜間の各区分の稼働率の数値が記入されており、全体の数値が不明。

(ホール 1：午前 72.0%、午後 77.0%、夜間 65.0%。

ホール 2：午前 66.0%、午後 72.0%、夜間 50.0%)

※6 平成 29 年度のデータを記載。

③ 白井市在住者の団体等から利用があるかどうか

回答の多くが「ほぼない」「わからない」となっており、現状では、白井市在住者の団体等の利用がほとんどないということが明らかになっている。

※凡例:ある ○、ほぼない △、わからない ×

所在地	名称	回答
印西市	印西市文化ホール (改修休館中)	△
佐倉市	佐倉市民音楽ホール	○
成田市	成田国際文化会館	×
	成田市文化芸術センター	△
栄町	ふれあいプラザさかえ	△
酒々井町	プリミエール酒々井	×
四街道市	四街道市文化センター	×
柏市	柏市民文化会館	△
	アミュゼ柏	×
	柏市沼南近隣センター	△
	さわやかちば県民プラザ	×
鎌ヶ谷市	鎌ヶ谷市きらりホール	○
松戸市	松戸市文化会館	△
	松戸市民会館	×
我孫子市	千葉県福祉ふれあいプラザ	△
流山市	流山市おおたかの森ホール	△
	流山市文化会館	△
野田市	野田市文化会館	△
	野田市生涯学習センター	△
八千代市	八千代市勝田台 文化センター	△
	八千代市市民会館	○
	八千代市八千代台 文化センター	未回答
船橋市	船橋市民文化創造館	△
	船橋市民文化ホール	△
習志野市	習志野市習志野文化ホール	△
	プラッツ習志野	△
市川市	市川市行徳公会堂	△
	市川市文化会館	△
	市川市八幡市民会館	△
浦安市	浦安音楽ホール	△

	浦安市文化会館	△
	浦安市民プラザ	△
千葉市	千葉市民会館	×
	千葉市文化センター	△
	青葉の森公園芸術文化ホール	△
	千葉市美浜文化ホール	△
	千葉市若葉文化ホール	△

- ④ ホール利用時、市民利用と市外利用で規定、料金に違いがあるか  
 利用申込みの際、抽選会で市内在住者が優先される、市内在住者と市外在住者では、申し込み開始時期自体が異なる場合が多い傾向にあった。また、料金面では、市内在住者は減免が適用される一方で、市外在住者は割増しとなる規定等もみられた。

所在地	名称	回答
		上段：市民利用、下段：市外利用
印西市	印西市文化ホール (改修休館中)	<ul style="list-style-type: none"> <li>市内・市外利用者ともにホールは1年前から、その他の諸室は3ヶ月前から予約可能</li> <li>市外利用者の利用料金は、市内料金の5割増</li> </ul>
		<p style="text-align: center;">言及なし</p> <ul style="list-style-type: none"> <li>市外団体が利用する場合、毎月1日(1月のみ5日)の抽選会は参加不可。同日午後1時以降に予約受付始</li> <li>市内在住者以外の者が使用する場合は、単位時間における使用料の10割の額を割増使用料として別に徴収する(使用料2倍)</li> </ul>
成田市	成田国際文化会館	<ul style="list-style-type: none"> <li>利用申込みが抽選となった場合、市内在住者が優先される</li> <li>市内在住者同士または市外在住者同士が、同一日時・同一施設の利用を希望した場合は抽選を行う</li> <li>利用料は、市外割増70%がある</li> </ul>
	成田市文化芸術センター	<p style="text-align: center;">言及なし</p> <ul style="list-style-type: none"> <li>本市に住所もしくは事務所を有し、または勤務、通学する者以外の者が使用する場合、基本額に100分の5を乗じ得た金額を使用料の額に加算する</li> </ul>
栄町	ふれあいプラザさかえ	<ul style="list-style-type: none"> <li>申込開始時期は、町内在住者は希望日の12カ月前の初日から希望日の1カ月前まで</li> <li>申込時期は、町外在住者は希望日の11カ月前の初日から希望日の1カ月前まで</li> <li>町外在住者は料金の50%を割増</li> </ul>
		<ul style="list-style-type: none"> <li>9カ月前の月の初日に1カ月分を対象に町内、町外問わず抽選にて申請</li> <li>町内料金の8割増が町外料金</li> </ul>
四街道市	四街道市文化センター	<ul style="list-style-type: none"> <li>利用方法は市内、市外問わず申込方法は同じ</li> </ul>

		・料金表により市外利用者は割増がある
柏市	柏市民文化会館	言及なし
		・市外利用は基本料金の100%増し
	アミュゼ柏	言及なし
		・市外は市内の2倍の料金
	柏市沼南近隣センター	<ul style="list-style-type: none"> <li>・申込時期は利用者区分（優先団体、地域優先団体、登録団体、一般団体、営利団体、非登録団体、個人）別に12カ月前～利用当月の間で設定</li> <li>・使用料は、利用者区分、市内、市外団体の区別によりの割増の有無、割合（2倍～4倍まで）が決まる</li> </ul>
	さわやかちば県民プラザ	回答なし
鎌ヶ谷市	鎌ヶ谷市きらりホール	・市内利用者は12カ月前から予約可能
		<ul style="list-style-type: none"> <li>・市外利用者は11カ月前から予約可能</li> <li>・市外料金は市内料金の1.5倍</li> </ul>
松戸市	松戸市文化会館	言及なし
		・市外料金は2割増
	松戸市民会館	言及なし
		・市外利用者料金は、市内利用者料金の2倍の金額
我孫子市	千葉県福祉ふれあいプラザ	・県市町村の機関団体は利用日の1年前から申請可能
		言及なし
流山市	流山市おおたかの森ホール	<ul style="list-style-type: none"> <li>・市内一般（基本料金）※65歳以上、中学生以下、社会教育団体等の減免あり</li> <li>・市内営利（基本料金×1.5）</li> </ul>
		<ul style="list-style-type: none"> <li>・市外一般（基本料金×1.3）</li> <li>・市外営利（基本料金×1.3×1.5）</li> </ul>
	流山市文化会館	・市内利用者は使用日の1年前の午前9時から申請可
		<ul style="list-style-type: none"> <li>・市外利用者は使用日の1年前の午後1時から申請可</li> <li>・市外利用者の使用料は規定料金の2倍</li> </ul>
野田市	野田市文化会館	言及なし
		・市内に住所を有しない者が商品の展示、販売宣伝その他商行為等以外に利用する場合の基本料金は当該時間区分の2倍の額とする
	野田市生涯学習センター	<ul style="list-style-type: none"> <li>・市内利用者と市外利用者で規定なし</li> <li>・料金が市外利用者は2倍となる</li> </ul>
八千代市	八千代市勝田台文化センター	・利用受付抽選日（1年前の月の初日）について、時間差を設け、市民利用者は午前中としている
		<ul style="list-style-type: none"> <li>・利用受付抽選日（1年前の月の初日）を市外利用者は午後としている</li> <li>・市外利用者は基本使用料の50%を割増料として加算している</li> </ul>
	八千代市市民会館	<ul style="list-style-type: none"> <li>・市内利用者は毎月1日10時に抽選開始</li> <li>・市外利用者は毎月1日の13時から30分間抽選受付</li> </ul>

		・市外利用者は基本使用料の 1.5 倍
	八千代市八千代台文化センター	未回答
船橋市	船橋市民文化創造館	<ul style="list-style-type: none"> <li>・予約開始日は、市内が使用日 1 年前同月の第 2 土曜日の午前</li> <li>・予約開始日は、市外が使用日 1 年前同月の第 2 土曜日の午後</li> <li>・市外の場合、料金は 80%割増</li> </ul>
	船橋市民文化ホール	<ul style="list-style-type: none"> <li>・予約開始日は、市内が使用日 1 年前同月の 1 日（休館の場合翌日）午前</li> <li>・予約開始日は、市内が使用日 1 年前同月の 1 日（休館の場合翌日）の午後</li> <li>・市外の場合、料金は 80%割増</li> </ul>
習志野市	習志野市習志野文化ホール	<ul style="list-style-type: none"> <li>・構成員の半数以上が市民または在住、在勤、在学の市内団体は 3 割引となる</li> <li>・毎月初月の受付は、市内団体は 10 時開始</li> <li>・毎月初月の受付は、市外団体は 14 時開始</li> </ul>
	プラッツ習志野	<ul style="list-style-type: none"> <li>・予約は市内、市外ともに 6 カ月前から可</li> <li>・市外団体利用料金は市内団体の倍額</li> </ul>
市川市	市川市行徳公会堂	<ul style="list-style-type: none"> <li>・ホールの申込受付期間は、市内在住者・団体は利用する日の 1 年前の月の初日から利用日の 30 日前まで</li> <li>・ホールの申込受付期間は市外に住所・事務所のある者は、利用する日の 11 ヶ月前の月の初日から利用日の 30 日前まで</li> <li>・市外利用者のホール・ホール控室の利用料は市内利用者の 20%増</li> </ul>
	市川市文化会館	<ul style="list-style-type: none"> <li>・受付時期は、市民等が利用日の 1 年前</li> <li>・受付時期は、市民等以外は利用日の 11 か月前</li> <li>・利用料金は、市民等以外は市民等の 2 割増</li> </ul>
	市川市八幡市民会館	・使用料と申込日に違いがある
浦安市	浦安音楽ホール	<ul style="list-style-type: none"> <li>・コンサートホールの使用申請は、通常使用日の 11 カ月前の初日からとしているが、市民が音楽の発表会等で使用する場合は、12 カ月前の初日からとしている</li> <li>・ハーモニーホールの使用申請は、通常使用日の 6 カ月前の初日からとしているが、市民が使用する場合は 7 カ月前の初日からとしている</li> </ul>
		言及なし
	浦安市文化会館	<ul style="list-style-type: none"> <li>・大ホール予約受付は、市内登録者は使用日の 12 カ月前の第一開館日から</li> <li>・小ホールの予約受付は、市内登録者は使用日の 6 カ月前の第一開館日から</li> <li>・大ホール予約受付は、市外登録者は使用日の 11 カ月前の第一開館日から</li> <li>・小ホールの予約受付は、市外登録者は使用日の 5 カ月前の第一開館日から</li> </ul>
	浦安市民プラザ	・多目的大ホール・小ホールの予約受付は、市内登録者は使用日の 6 カ月前の第一開館日から

		・多目的大ホール・小ホールの予約受付は、市外登録者は5カ月前の第一開館日から
千葉市	千葉市民会館	言及なし
		・主催者（企業、団体、個人等）の住所が市内にない場合、基本料金の額に100分の50を乗じて得た額を加算（企業は使用する本社、支社、営業所等が市内にない場合、市外料金が加算される） ・割増料金の10円未満の端数は切捨
	千葉市文化センター	言及なし
		・主催者が市内に住所を有していない場合、基本料金の50%が割増料金となり、基本料金と割増料金の合計額が利用料金となる
	青葉の森公園芸術文化ホール	・なし
	千葉市美浜文化ホール	・申し込み時期に市内、市外の違いなし（1年前の同月1日～）
・市外料金は市内料金の50%増		
千葉市若葉文化ホール	言及なし	
	・市外利用者は基本料金50%増	

⑤ ホールの改修・改築の予定、または市内に新たなホールの建設予定があるか  
（予定のある施設のみ記載）

現状で決定している改修・改築の予定では、特定天井の改修工事がほとんどとなっている。

所在地	名称	回答
印西市	印西市文化ホール (改修休館中)	・令和2年度に大規模改修工事は完了 ・令和7年に300席程度のホールを複合施設内に整備予定
成田市	成田国際文化会館	・令和4年度から5年度にかけて、大ホールの天井耐震化と空調設備等の改修工事を予定。 ・将来的には、施設の再整備を検討
栄町	ふれあいプラザさかえ	・ふれあいプラザさかえ個別施設計画により、長寿命化対策を実施予定
酒々井町	プリミエール酒々井	・開館から18年が経過し、今年度大規模改修計画を作成する予定。
柏市	柏市沼南近隣センター	・令和4年度に大ホールの天井改修を予定 (閉館時期等は検討中) ※平成28年度に公民館からコミュニティ施設に変更
松戸市	松戸市民会館	・令和3年4月1日から令和4年3月31日まで、外壁改修工事予定 (工事期間中は日曜日・祝日のみ使用可能)

流山市	流山市文化会館	・令和5年度にホールの天井改修工事等を実施する予定だが、休館時期等の詳細は未定
船橋市	船橋市民文化ホール	・今後大規模改修工事を行う予定だが、時期は不確定
習志野市	習志野市習志野文化ホール	・改築予定あり（時期未定）
市川市	市川市文化会館	・令和2年10月から令和4年3月（予定）まで特定天井改修を中心とした大規模改修工事中
千葉市	千葉市美浜文化ホール	・令和3年度、メインホールの吊り天井改修工事のため9月～2月まで休館予定

⑥ 白井市文化センターのホールの今後のあり方についてのご意見  
（回答のあった施設のみ記載）

所在地	名称	回答
鎌ヶ谷市	鎌ヶ谷市きらりホール	・隣の自治体のため、将来的には、もっと交流できる事業があったら良いと思う 例えば、弊館、貴館ともに市民ミュージカルを行っているので、その交流など
八千代市	八千代市勝田台文化センター	・20年以上前、802席のホールを吹奏楽団のリハーサルで使用したことがあり、舞台スタッフの方がとても親切で、また、演奏しやすいホールだったと記憶している

## 2. 図書館

『日本の図書館 統計と名簿 2019』をもとに、近隣の市ごとの図書館システム（図書その他の資料の利用または情報入手に関する住民の要求を満たすために有機的に結ばれた組織体のこと）、中央図書館の蔵書数、人口別でみる蔵書数などを調査した。

日本図書館協会が図書館サービス計画立案の参考資料として作成した「公立図書館の任務と目標」によると、地域図書館と移動図書館、これらの核となる中央図書館から成る図書館システムは、サービス圏内の人口に応じて定められ、地域館及び中央館のサービス圏内に含まれない地域の住民に対しては、移動図書館の巡回を行うこととされている。

本調査における図書館システムにおける分類の考え方は下表の通りである。

【表 1 本調査における図書館分類の考え方】

図書館分類	概要
中央図書館	設置自治体の核となる役割を果たす施設
地域図書館	<p>地区館：該当地域で中心となって図書館サービスを行う図書館。</p> <p>分館：本館から離れた場所で補助的な図書館サービスを行う、独立施設を持つ図書館。</p> <p>分室：中央館や分館がカバーできないサービスエリアに置かれる小規模の図書提供施設。公共図書館では、一小学校区に一つの分室が設置されることを目安としたりする。</p>
移動図書館	公共図書館が図書館を利用しにくい地域の住民に対して、何らかの移動手段を用いて図書館資料を運び、図書館員による図書館サービスを提供する方式。

### (1) 結果概要

白井市の図書館は、中央図書館 1 館と地域図書館の中でも分室にあたるセンター図書室 5 室からなる構成をしており、人口規模が近い自治体と比較しても概ね適正な図書館システムであることが推察される。

また、人口 1 人あたりの蔵書数は他自治体と比べてかなり高いことが伺える。

### (2) 調査結果

「県内公立図書館サービス指標（平成 30 年度）」によると、千葉県の人 1 人あたり蔵書数平均は 3.15 となっているが、今回の対象施設の中でも白井市は人口 1 人あたり蔵書数が最も高い施設となっている。

【蔵書数】■：300,000 冊以上、●：150,000 冊～300,000 冊未満

【人口 1 人あたり蔵書数】■：5.0 以上、●：3.0～5.0 未満

所在地	住民基本 台帳 人口	名称	蔵書数 (冊)	各館の 蔵書数/ 人口	蔵書数の 合計/ 人口
		■：中央図書館、■：地区館、 ●：分館、□：分室、その他			
千葉市	970,049	中央図書館	1,099,000	1.133	2.324



		みずほハスの花図書館	23,000	0.024	
		みやこ図書館	113,000	0.116	
		みやこ図書館白旗分館	71,000	0.073	
		花見川図書館	110,000	0.113	
		花見川図書館花見川団地分館	61,000	0.063	
		稲毛図書館	150,000	0.155	
		若葉図書館	113,000	0.116	
		若葉図書館西都賀分館	67,000	0.069	
		若葉図書館泉分館	43,000	0.044	
		緑図書館	132,000	0.136	
		緑図書館あすみが丘分館	68,000	0.070	
		緑図書館土気図書館	30,000	0.031	
		美浜図書館	112,000	0.115	
		美浜図書館打瀬分館	62,000	0.064	
		生浜公民館図書室	記載なし	-	
		幕張公民館図書室	記載なし	-	
		検見川公民館図書室	記載なし	-	
		さつきが丘公民館図書室	記載なし	-	
		長作公民館図書室	記載なし	-	
		朝日ヶ丘公民館図書室	記載なし	-	
		千草台公民館図書室	記載なし	-	
		草野公民館図書室	記載なし	-	
		山王公民館図書室	記載なし	-	
		都賀公民館図書室	記載なし	-	
		緑が丘公民館図書室	記載なし	-	
		更科公民館図書室	記載なし	-	
		大宮公民館図書室	記載なし	-	
		みつわ台公民館図書室	記載なし	-	
		若松公民館図書室	記載なし	-	
		桜木公民館図書室	記載なし	-	
		誉田公民館図書室	記載なし	-	
		越智公民館図書室	記載なし	-	
		幕張西公民館図書室	記載なし	-	
		磯辺公民館図書室	記載なし	-	
		幸町公民館図書室	記載なし	-	
		移動図書館いずみ号	記載なし	-	
船橋市	639,598	船橋市中央図書館	327,000	0.511	2.406
		北図書館	392,000	0.613	
		西図書館	415,000	0.649	
		東図書館	405,000	0.633	
		小室公民館図書室	記載なし	-	
		丸山公民館図書室	記載なし	-	
		塚田公民館図書室	記載なし	-	
		高根台公民館図書室	記載なし	-	
		海神公民館図書室	記載なし	-	
		坪井公民館図書室	記載なし	-	
		法典公民館図書室	記載なし	-	
		西部公民館図書室	記載なし	-	
		新高根公民館図書室	記載なし	-	
		三山市民センター図書室	記載なし	-	
		浜町公民館図書室	記載なし	-	
		北部公民館図書室	記載なし	-	
		大穴小学校市民図書室	記載なし	-	
		移動図書館まつかぜ号	記載なし	-	

松戸市	496,571	松戸市立図書館 本館	176,000	0.354	1.188
		明分館	26,000	0.052	
		古ヶ崎分館	17,000	0.034	
		小金分館	46,000	0.093	
		小金北分館	16,000	0.032	
		小金原分館	37,000	0.075	
		五香分館	16,000	0.032	
		新松戸分館	29,000	0.058	
		新松戸分館こどものとしょかん	記載なし	-	
		東部分館	17,000	0.034	
		常盤平分館	36,000	0.072	
		二十世紀が丘分館	15,000	0.030	
		八ヶ崎分館	16,000	0.032	
		松飛台分館	15,000	0.030	
		馬橋分館	18,000	0.036	
		馬橋東分館	15,000	0.030	
		稔台分館	19,000	0.038	
		六実分館	19,000	0.038	
		矢切分館	19,000	0.038	
		八柱分館	16,000	0.032	
		和名ヶ谷分館	22,000	0.044	
		子ども読書推進センター	記載なし	-	
		松戸市立図書館 移動図書館	記載なし	-	
市川市	487,536	市川市立中央図書館	929,000	1.906	2.494
		行徳図書館	157,000	0.322	
		信篤図書館	46,000	0.094	
		平田図書室	41,000	0.084	
		南行徳図書館	43,000	0.088	
		塩焼市民図書室	記載なし	-	
		稲越市民図書室	記載なし	-	
		福栄市民図書室	記載なし	-	
		大柏市民図書室	記載なし	-	
		大野公民館図書室	記載なし	-	
		西部公民館図書室	記載なし	-	
		曾谷公民館図書室	記載なし	-	
		東部公民館図書室	記載なし	-	
		自動車図書館みどり号	記載なし	-	
柏市	420,028	柏市立図書館 本館	326,000	0.776	2.176
		豊四季台分館	35,000	0.083	
		田中分館	34,000	0.081	
		西原分館	31,000	0.074	
		南部分館	27,000	0.064	
		布施分館	36,000	0.086	
		永楽台分館	36,000	0.086	
		増尾分館	37,000	0.088	
		光ヶ丘分館	37,000	0.088	
		新富分館	34,000	0.081	
		高田分館	34,000	0.081	
		根戸分館	31,000	0.074	
		新田原分館	27,000	0.064	
		松葉分館	44,000	0.105	
		藤心分館	31,000	0.074	
		沼南分館	53,000	0.126	
		高柳分館	26,000	0.062	
こども図書館	35,000	0.083			
八千代市	198,858	TRC 八千代中央図書館	180,000	0.905	2.791

		大和田図書館	97,000	0.488	
		八千代台図書館	66,000	0.332	
		勝田台図書館	93,000	0.468	
		緑が丘図書館	119,000	0.598	
流山市	190,534	流山市立中央図書館	158,000	0.829	2.577
		流山市立森の図書館	162,000	0.850	
		流山市立木の図書館	55,000	0.289	
		流山市立中央図書館 南流山分館	52,000	0.273	
		流山市立中央図書館 北部分館	19,000	0.100	
		流山市立中央図書館 初石分館	33,000	0.173	
		おおたかの森こども図書館	12,000	0.063	
佐倉市	175,833	佐倉市立佐倉図書館	213,000	1.211	4.197
		佐倉市立志津図書館	296,000	1.683	
		佐倉市立佐倉南図書館	203,000	1.155	
		佐倉市立志津図書館志津分館	26,000	0.148	
		佐倉市立臼井公民館図書室	記載なし	-	
		北志津児童センター図書室	記載なし	-	
		移動図書館さくらおぐるま号	記載なし	-	
習志野市	173,205	習志野市中央図書館	109,000	0.629	1.899
		新習志野図書館	82,000	0.473	
		東習志野図書館	54,000	0.312	
		谷津図書館	84,000	0.485	
		移動図書館きぼう号	記載なし	-	
浦安市	169,443	浦安市立中央図書館	719,000	4.243	6.309
		堀江分館	44,000	0.260	
		猫実分館	47,000	0.277	
		美浜分館	49,000	0.289	
		富岡分館	47,000	0.277	
		当代島分館	39,000	0.230	
		日の出分館	55,000	0.325	
		高洲分館	69,000	0.407	
野田市	154,727	野田市立興風図書館	381,000	2.462	3.968
		野田市立南図書館	80,000	0.517	
		野田市立北図書館	81,000	0.524	
		野田市立せきやど図書館	72,000	0.465	
成田市	133,456	成田市立図書館 本館	841,000	6.302	7.141
		公津の社分館	112,000	0.839	
		成田公民館図書室	記載なし	-	
		公津公民館図書室	記載なし	-	
		久住公民館図書室	記載なし	-	
		橋賀台公民館図書室	記載なし	-	
		玉造公民館図書室	記載なし	-	
		豊住公民館図書室	記載なし	-	
		八生公民館図書室	記載なし	-	
		中郷公民館図書室	記載なし	-	
		加良部公民館図書室	記載なし	-	
		美郷台地区会館図書室	記載なし	-	
		遠山公民館図書室	記載なし	-	
		三里塚コミュニティセンター図書室	記載なし	-	
		下総公民館図書室	記載なし	-	
大栄公民館図書室	記載なし	-			
我孫子市	132,216	我孫子市民図書館 アピスタ本館	256,000	1.936	3.184
		我孫子市民図書館 湖北台分館	82,000	0.620	
		我孫子市民図書館 布佐分館	83,000	0.628	
		我孫子市民図書館	記載なし	-	

		移動図書館そよかぜ号			
鎌ヶ谷市	109,972	鎌ヶ谷市立図書館 本館	304,000	2.764	2.764
		東部分館	記載なし	-	
		北部分館	記載なし	-	
		南部分館	記載なし	-	
		西武分館	記載なし	-	
		東初富分館	記載なし	-	
印西市	101,299	印西市立大森図書館	176,000	1.737	5.499
		印西市立小林図書館	45,000	0.444	
		印西市立そうふけ図書館	84,000	0.829	
		印西市立小倉台図書館	156,000	1.540	
		印西市立印旛図書館	58,000	0.573	
		印西市立本笠図書館	38,000	0.375	
四街道市	94,027	四街道市立図書館	258,000	2.744	2.744
		移動図書館 ドリーム号	記載なし	-	
白井市	63,723	白井市立図書館	555,000	8.710	8.710
		西白井複合センター図書室	記載なし	-	
		白井駅前センター図書室	記載なし	-	
		富士センター図書室	記載なし	-	
		公民センター図書室	記載なし	-	
		桜台センター図書室	記載なし	-	
酒々井町	20,830	酒々井町立図書館	82,000	3.937	3.937
栄町	20,773	ふれあいプラザさかえ図書室	記載なし	-	-

(参考) 県内公立図書館サービス指標 (平成30年度)

### 県内公立図書館サービス指標(平成30年度)

匝瑳	72.6								
木更津	59.9								
山武	54.3			横芝光	17.25	成田	595	横芝光	395.3
佐倉	* 53.9			袖ヶ浦	11.13	横芝光	572	成田	360.1
市原	51.7			白井	8.93	匝瑳	432	匝瑳	260.6
横芝光	* 45.0	横芝光	12.71	匝瑳	8.32	袖ヶ浦	377	浦安	226.4
大多喜	44.3	浦安	10.17	成田	7.21	浦安	355	袖ヶ浦	221.5
袖ヶ浦	* 43.2	成田	9.22	浦安	6.27	白井	280	山武	206.4
八千代	42.6	印西	8.76	君津	6.12	山武	272	白井	176.3
香取	42.2	袖ヶ浦	8.76	大多喜	6.05	佐倉	229	野田	162.3
四街道	38.6	君津	8.62	山武	5.89	酒々井	219	君津	153.9
君津	37.8	佐倉	7.67	印西	5.60	君津	213	酒々井	149.5
我孫子	37.7	我孫子	7.50	八街	4.68	多古	198	佐倉	146.1
銚子	37.5	白井	7.42	佐倉	4.31	野田	197	習志野	144.9
八街	* 34.1	匝瑳	6.87	市原	4.16	印西	196	印西	143.9
多古	34.0	野田	6.41	酒々井	4.11	鴨川	187	船橋	139.2
成田	* 33.7	流山	5.99	富里	4.05	四街道	181	多古	138.7
習志野	32.3	習志野	5.87	野田	4.02	習志野	169	大多喜	125.7
鴨川	32.2	八千代	5.87	南房総	3.59	船橋	165	我孫子	117.5
旭	31.8	山武	5.25	館山	3.48	南房総	164	四街道	116.7
白井	31.5	市川	5.08	我孫子	3.22	八街	158	八街	114.9

項目	個人貸出登録率	人 口 1 人 あ た り			人口1,000人あたり年間受入冊数
		個人貸出冊数	蔵書冊数	図書費(30年度決算)	
市町村平均	31.3%	5.06冊	3.15冊	154円	107.3冊
市町村合計	1,885,607人	30,462,175冊	18,961,122冊	925,061千円	645,682冊

船橋	31.1	市原	4.99	鴨川	3.08	我孫子	153	鴨川	100.0
勝浦	30.8	松戸	4.65	八千代	2.82	市川	141	南房総	94.9
酒々井	* 30.3	酒々井	4.63	四街道	2.81	東金	133	館山	94.1
松戸	* 29.9	柏	4.59	鎌ヶ谷	2.78	流山	131	茂原	89.6
南房総	* 29.5	東金	4.45	木更津	2.67	松戸	129	木更津	89.1
富里	29.3	船橋	4.25	茂原	2.66	鎌ヶ谷	128	東庄	88.6
野田	28.7	富里	4.15	東金	2.61	八千代	121	市川	87.5
印西	* 28.7	八街	3.94	流山	2.57	富里	120	富里	83.6
鎌ヶ谷	26.8	千葉	3.69	銚子	2.55	館山	119	東金	82.4
東庄	26.3	四街道	3.66	船橋	2.49	銚子	117	市原	81.6
流山	26.1	大多喜	3.52	勝浦	2.32	柏	114	香取	81.3
千葉	* 25.1	鴨川	3.39	千葉	2.30	市原	111	八千代	81.2
東金	25.0	鎌ヶ谷	3.29	市川	2.28	東庄	111	鎌ヶ谷	80.8
浦安	* 24.6	木更津	2.99	多古	2.26	旭	107	柏	77.8
市川	21.3	多古	2.95	習志野	2.16	勝浦	107	銚子	77.8
茂原	19.2	香取	2.90	柏	2.14	木更津	96	流山	76.9
柏	* 18.1	館山	2.88	香取	2.06	茂原	91	勝浦	76.2
館山	* 16.2	茂原	2.84	東庄	1.88	香取	89	松戸	72.5
		南房総	2.54	旭	1.67	大多喜	76	旭	63.1
		銚子	2.05	松戸	1.20	千葉	57	千葉	45.8
		勝浦	1.66						
		旭	1.47						
		東庄	1.10						

(注) 複数館ある市町村は、一つにまとめた

2 人口の数値は、千葉県毎月常住人口調査月報より(平成31年4月1日現在)

3 市町村平均・市町村合計欄の数値は、39市町村の平均・合計である

4 図書費には臨時的経費のうち図書費を含む

5 個人貸出登録率は累計で自治体内数が自治体外数を含めるかは自治体による (\*印は、自治体内数)

6 個人貸出冊数には、近隣自治体住民に対する貸出冊数が含まれる自治体がある

【千葉県の図書館2019(令和元年度)より】

※「令和2年度しろいの図書館年報」より

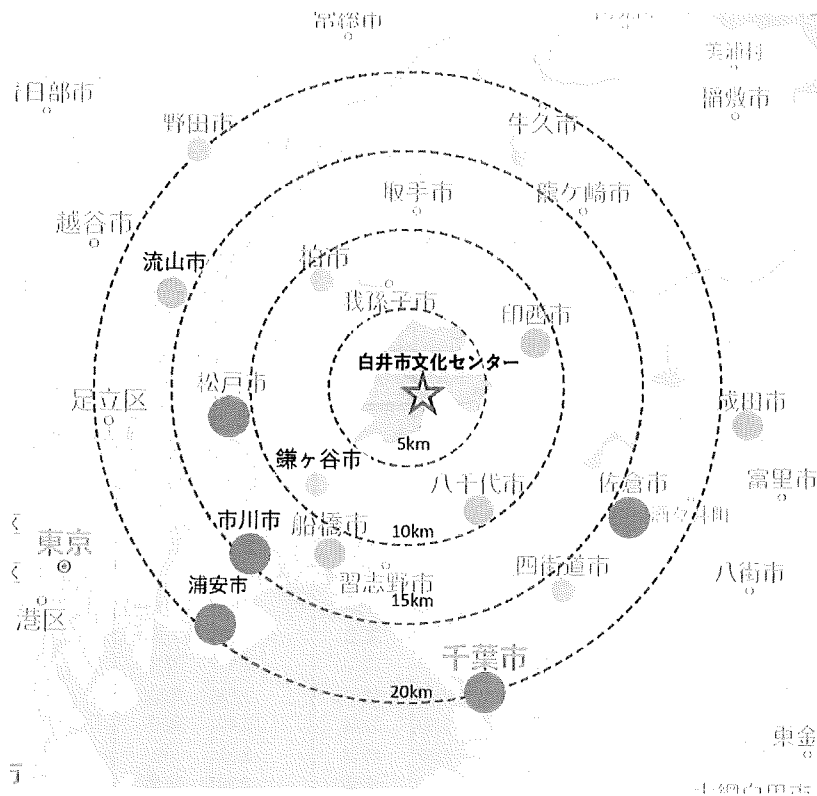
### 3. 郷土資料館

#### (1) 結果概要

市で所有すべき郷土資料館の規模を検討するため、郷土資料館に類似する機能を有する公立施設の延床面積を調査した。

調査の結果、白井市と人口規模に近いほど、施設の規模も近く、人口規模が大きくなるにつれて施設の規模も大きくなる傾向がみられた。

- : 市内の郷土資料館に類似する機能を有する施設の延床面積合計 3,000 m<sup>2</sup>以上
- : 市内の郷土資料館に類似する機能を有する施設の延床面積合計 1,000~3,000 m<sup>2</sup>未満
- : 市内の郷土資料館に類似する機能を有する施設の延床面積合計 500~1,000 m<sup>2</sup>未満



【図 2 郷土資料館を有する自治体】

#### (2) 調査結果

【延床面積合計】 ■ : 3,000 m<sup>2</sup>以上、■ : 1,000~3,000 m<sup>2</sup>未満、■ : 500 m<sup>2</sup>~1,000 m<sup>2</sup>未満

所在地	住民基本台帳人口	名称	延床面積 (m <sup>2</sup> )
千葉市	970,049	千葉市立郷土博物館	2,416
		千葉市埋蔵文化財調査センター	1,833
		千葉市ゆかりの家・いなげ	191.13
		※母屋+離れの面積	
		千葉市加曽利貝塚博物館	1,943
		千葉市稲毛記念館	1,855.49
		千葉県立中央博物館	15,253.51
船橋市	639,598	船橋市郷土資料館	1,364.88

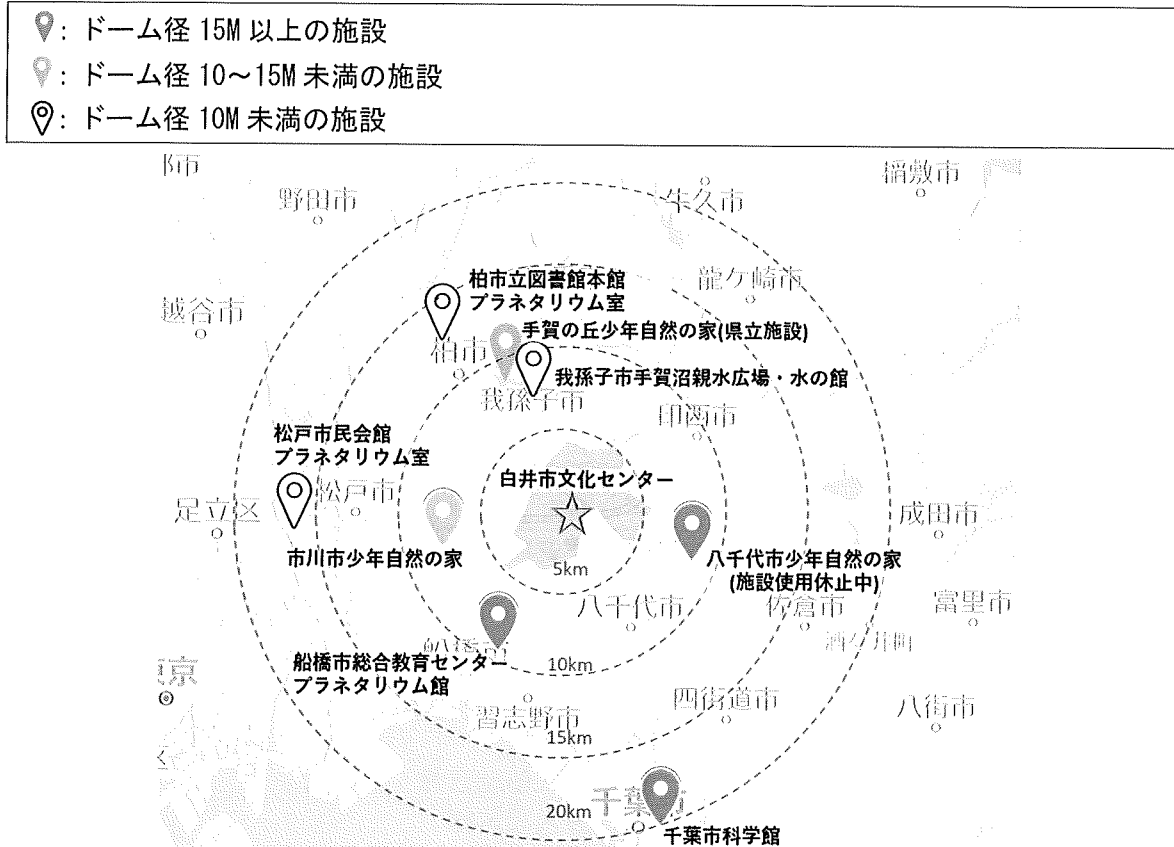
		飛ノ台史跡公園博物館	1,570.66 ※施設専有面積
松戸市	496,571	戸定歴史館	489
		松戸市立博物館	5,447
市川市	487,536	郭沫若記念館	119.80
		水木洋子邸	126.68
		市川市東山魁夷記念館	1,388.37
		市立市川考古博物館	1,523.60
		市立市川歴史博物館	2,005.32
		市立市川自然博物館 (複合施設動植物園内)	2,052.32
		市川市文学ミュージアム	2,970.00
柏市	420,028	郷土資料展示室(沼南庁舎内)	595
八千代市	198,858	文化伝承館	384
		郷土博物館	2,261
流山市	190,534	一茶双樹記念館	263
		流山市立博物館	1,752.0
佐倉市	175,833	和田ふるさと館歴史民俗資料室 (和田ふるさと館内)	(不明)
		佐倉新町おはやし館※1階展示室	(不明)
		国立歴史民俗博物館	38,060
習志野市	173,205	旧鴛田家住宅	315.7 ※床面積
		旧大沢家住宅	144.7 ※廂部分を除く
浦安市	169,443	郷土博物館	4,907.64
野田市	154,727	鈴木貫太郎記念館	209
		関根名人記念館 (いのちのホール内)	(不明)
		野田市郷土博物館	598
成田市	133,456	三里塚御料牧場記念館	422
		下総歴史民俗資料館	666
我孫子市	132,216	我孫子市白樺文学館	401
		我孫子市杉村楚人冠記念館	(不明)
鎌ヶ谷市	109,972	鎌ヶ谷市郷土資料館	668.67
印西市	101,299	木下交流の杜歴史資料センター	499.55
		印西市立印旛歴史民俗資料館	815.36
		印旛医科器械歴史資料館	928.44
四街道市	94,027	ふれあいセンター歴史民俗資料室 (鹿放ヶ丘ふれあいセンター内)	189
		四街道市歴史民俗資料室	381
白井市	63,723	白井市郷土資料館	564
酒々井町	20,830	該当なし	
栄町	20,773	千葉県立房総のむら(県立施設)	8,862.68 ※建物総面積

#### 4. プラネタリウム

##### (1) 結果概要

近隣の類似施設を確認するため、近隣のプラネタリウムのドーム径を調査した。

県内近隣にはプラネタリウム施設自体があまり多くはなく、また規模が同等の施設は少なかった。



【図 3 近隣プラネタリウム施設】

##### (2) 調査結果

■ : 15M 以上、■ : 10~15M 未満

所在地	住民基本台帳人口	名称	ドーム径(m)
千葉市	970,049	千葉市科学館	23
船橋市	639,598	船橋市総合教育センター プラネタリウム館	18
松戸市	496,571	松戸市民会館 プラネタリウム室	8
市川市	487,536	市川市少年自然の家	14
柏市	420,028	手賀の丘少年自然の家(県立施設)	14
		柏市立図書館本館 プラネタリウム室	6
八千代市	198,858	八千代市少年自然の家 (施設使用休止中)	16
我孫子市	132,216	我孫子市手賀沼親水広場・水の館	8
白井市	63,723	白井文化センター	12

※習志野市プラネタリウム館（ドーム径 18m）は平成 28 年 4 月 1 日で廃止



白井市文化センターのあり方検討のための  
基礎調査 概要版

令和3年6月

## 目次

I.	調査目的・調査項目 .....	3
II.	白井市文化センターをとりまく現況.....	3
III.	敷地及び施設の現況.....	8

## I. 調査目的・調査項目

平成6（1994）年の設置より26年が経過した白井市文化センター（以下、「文化センター」という。）の今後のあり方検討に際し、文化センターを取り巻く現況、諸課題を整理し、方向性の判断や具体的な検討につなげることを目的とする。

本調査では、下記の内容について調査・分析等を行った。

- 1) 上位・関連計画の整理
- 2) 事例調査
- 3) 市場調査・利用状況調査・将来予測
- 4) 既存資料調査
- 5) 現地調査
- 6) 関係法令・制度調査

## II. 白井市文化センターをとりまく現況

### 1. 国の現況

各施設において、文化や教育の発展等を目指し、施設の設置や運営上の望ましい基準などが法律によって定められている。

劇場においては、「文化芸術振興基本法」や「劇場、音楽堂等の活性化に関する法律」の施行により、文化芸術そのものの振興だけでなく、地域の課題解決、地域コミュニティの活性化に寄与することが期待されている。

#### (1) 文化芸術基本法

文化芸術振興基本法の一部を改正する法律である「文化芸術基本法」は、平成29（2017）年6月に、文化芸術に関する施策の総合的かつ計画的な推進を図り、心豊かな国民生活及び活力ある社会の実現に貢献することを目的として施行された。

改正にあたり、文化芸術そのものの振興に加え、観光・まちづくり・国際交流・福祉・教育・産業等文化芸術に関連する分野の施策についても新たに法律の範囲に取り込むとともに、文化芸術により生み出される様々な価値を、文化芸術の更なる継承、発展及び創造につなげていくことの重要性を明らかにしている。

#### (2) 文化芸術推進基本計画

文化芸術推進基本計画は、文化芸術基本法の下、文化芸術の「多様な価値」、すなわち文化芸術の本質的価値及び社会的・経済的価値を文化芸術の継承、発展及び創造に「活用・好循環させ」、「文化芸術立国」を実現することを目指すために定められた。

本基本計画では、文化芸術を取り巻く状況の変化を踏まえ、文化芸術の「多様な価値」を創出して未来を切り拓くため、国際的な動向も勘案しつつ、中長期的な視点からの四つの目標（今後の文化芸術政策の目指すべき姿）を示している。

- |      |                      |
|------|----------------------|
| 目標 1 | 文化芸術の創造・発展・継承と教育     |
| 目標 2 | 創造的で活力ある社会           |
| 目標 3 | 心豊かで多様性のある社会         |
| 目標 4 | 地域の文化芸術を推進するプラットフォーム |

### (3) 劇場、音楽堂等の活性化に関する法律（劇場法）

平成 24（2012）年 6 月、文化芸術振興基本法の基本理念にのっとり、劇場、音楽堂等の活性化を図ることにより、実演芸術の振興のため、心豊かな国民生活及び活力ある域社会の実現に寄与することを目的として「劇場、音楽堂等の活性化に関する法律（劇場法）」が施行された。

同法では、劇場、音楽堂等は、文化芸術を継承し、創造し、及び発信する場であり、人々が集い、人々に感動と希望をもたらし、人々の創造性を育み、人々が共に生きる絆を形成するための地域の文化拠点である、とされている。

また、文化芸術の特質を踏まえ、国及び地方公共団体が劇場、音楽堂等に関する施策を講ずるに当たっては、短絡的な経済効率性を一律に求めるのではなく、長期的かつ継続的に行うよう配慮することが求められている。

### (4) 図書館法

「図書館法」は、図書館の設置及び運営に関して必要な事項を定め、その健全な発達を図り、国民の教育と文化の発展に寄与することを目的として昭和 25（1950）年に施行されている。同法において、「図書館」とは、図書、記録その他必要な資料を収集し、整理し、保存して、一般公衆の利用に供し、その教養、調査研究、レクリエーション等に資することを目的とする施設とされている。

### (5) 図書館の設置及び運営上の望ましい基準

平成 24（2012）年に改正された「図書館の設置及び運営上の望ましい基準」は、図書館法の規定に基づく図書館の設置及び運営上の望ましい基準であり、図書館の健全な発展に資することを目的としており、この基準を踏まえ、図書館サービスの実施に努めなければならない、とされている。

### (6) 博物館法

昭和 27（1952）年に施行した「博物館法」は、社会教育法の精神に基き、博物館の設置及び運営に関して必要な事項を定め、その健全な発達を図り、国民の教育、学術及び文化の発展に寄与することを目的としている。

同法では、「博物館」とは、歴史、芸術、民俗、産業、自然科学等に関する資料を収集し、保管し、展示して教育的配慮の下に一般公衆の利用に供し、その教養、調査研究、レクリエーション等に資するために必要な事業を行い、これらの資料に関する調査研究をすることを目的とする機関とされている。

### (7) 博物館の設置及び運営上の望ましい基準

博物館法の改正、博物館の現状等を踏まえて、平成 23（2011）年に見直しがなされた「博物館の設置及び運営上の望ましい基準」は、博物館の設置及び運営上の望ましい基準であり、博物館の健全な発達を図ることを目的としている。

この基準に基づき、博物館の水準維持及び向上を図り、教育、学術及び文化の発展並びに地域の活性化に貢献するよう努めるものとされている。

## 2. 白井市の現況

(1) 市の上位、関連計画 ⇒第2回委員会で報告済み(資料4参照)

### (2) 市内文化施設の状況

近隣・地域住民を対象としてコミュニティセンターが7か所に設置されている。主に生涯学習・交流活動に対応する諸室構成となっており、駅近の白井駅前センターと西白井複合センターの稼働率が高い。各施設ともにホール施設の稼働が高いが、ホールは生涯学習を目的とした集会室、公民館のような設備となっている。

【表1 市内施設の施設構成】

No	施設名称	開館年	施設構成
1	白井コミュニティセンター	H23(2011)	多目的ホール(定員:200人)、会議室1、会議室2、和室1、和室2、工芸室、調理室、陶芸窯、談話コーナー
2	西白井コミュニティプラザ	H31(2019)	会議室1、会議室2、会議室3、和室1、和室2、調理室、子ども室
3	白井駅前センター	S61(1986)	図書室(蔵書数:19,326冊)、レクリエーションホール、研修室Ⅰ、研修室Ⅱ、作法室、視聴覚室、調理室、集会室(チャイルドルーム)、遊戯室(小学生ルーム)、学習室(中高生ルーム)、老人憩いの家
4	西白井複合センター	S57(1982)	図書室(蔵書数:20,900冊)、レクリエーションホール、集会室、多目的室、研修室、遊戯室、学習室、視聴覚室、作法室、調理実習室、工芸室、老人憩いの家、地域包括支援センター
5	学習等供用施設(富士センター)	H2(1990)	図書室(蔵書数:17,873冊)、大集会室、集会室、学習室、休養室(Ⅰ)、視聴覚室、調理室、休養室(Ⅱ)、保育室、
6	公民センター	H5(1993)	図書室(蔵書数:4,611冊)、レクリエーションホール、会議室、相談室、作法室、集会室、視聴覚室、調理室、児童ルーム
7	桜台センター	H6(1994)	図書室(蔵書数:18,218冊)、レクリエーションホール、市民ホール、研修室、作法室、調理実習室、視聴覚室、集会室、(乳幼児ルーム)、遊戯室(小学生ルーム)、学習室(中高生ルーム)

### 市内公民館施設プロット図



### 3. 県内の現況

#### (1) 千葉県文化振興施策

千葉県では、平成 28 (2016) 年 3 月に、令和 2 (2020) 年度までを計画期間とする「第 2 次ちば文化振興計画」が策定された。

この計画では、基本目標を「ちば文化の創造と千葉県民のアイデンティティーの醸成でつくる心豊かな県民生活と活力ある千葉県」と定め、文化芸術と社会の様々な分野とのかかわりによる波及効果を重視し、文化芸術を生かしたまちづくりや観光・産業等様々な分野での文化芸術の活用を推進している。

#### (2) 県内近隣施設の状況⇒詳細は資料 1 参照

#### 4. 市場調査

##### (1) 市行事、学校行事等の実施状況

###### 1) 成人式の開催実績

過去3か年の成人式の日の利用者数をまとめたところ、下表のとおりとなった。現在の規模の成人式を行うためには、約500名収容できる必要がある。

【表2 成人式開催実績】

平成30(2018)年度	平成31(2019)年度	令和2(2020)年度
492名	480名	461名

###### 2) 市内学校の児童・生徒数

令和3年1月1日時点の統計によると、最も児童・生徒が多いのは大山口中学校の708名となっている。

【表3 市内学校の児童・生徒数(令和3年1月1日時点)】

種別	学校名	児童・生徒数
小学校	白一小学校	203
	白二小学校	88
	白三小学校	694
	大山口小学校	593
	清水口小学校	395
	南山小学校	491
	七次台小学校	691
	池の上小学校	415
	桜台小学校	364
	中学校	白井中学校
大山口中学校		708
南山中学校		448
七次台中学校		520
桜台中学校		183
高校	千葉県立白井高等学校※	688

※高校のみ、令和元年5月1日時点

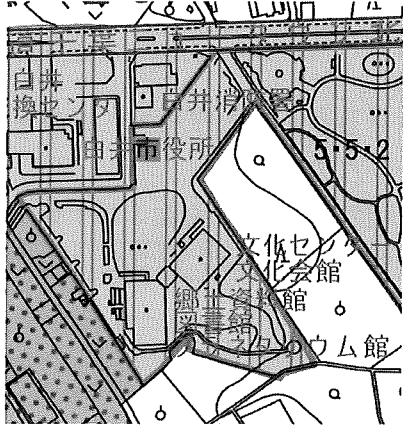
##### (2) 同規模都市の施設規模調査 ⇒ 第2回委員会で報告済み(資料4参照)

### III. 敷地及び施設の現況

#### 1. 敷地条件

敷地は都市公園内の一部であることから、施設の増築等を実施する場合には、都市公園法等に定められる公園施設の設置基準の範囲で建築面積を収める必要がある。

一方で、平成 24 年の法改正時に公園施設の建築面積の限度が緩和されているため、建設当初に比べ、建築面積の上限には余裕がある。

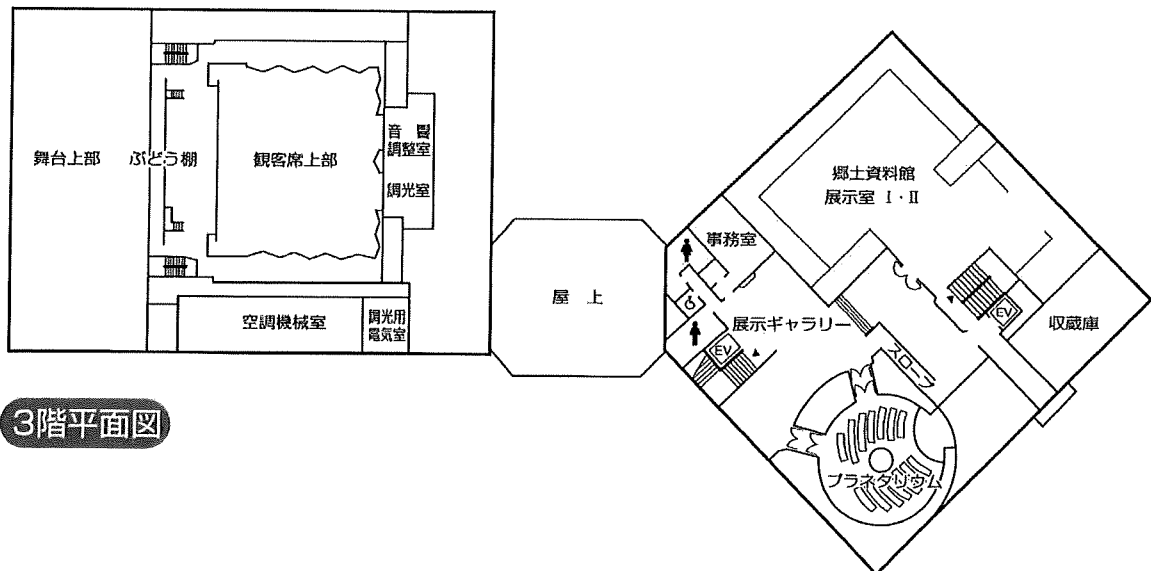
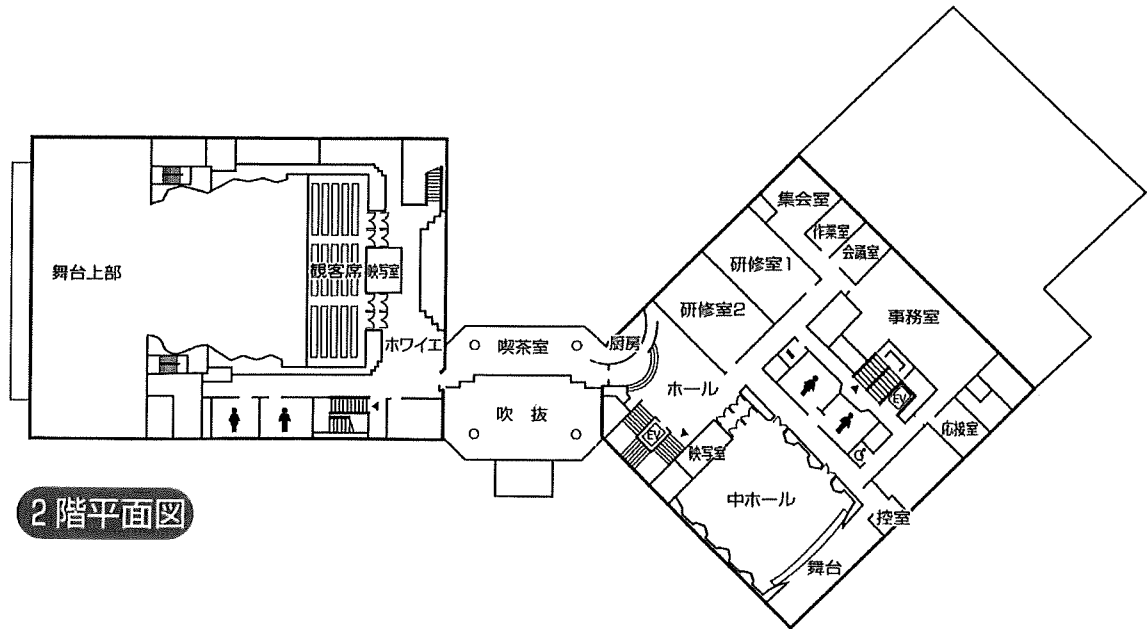
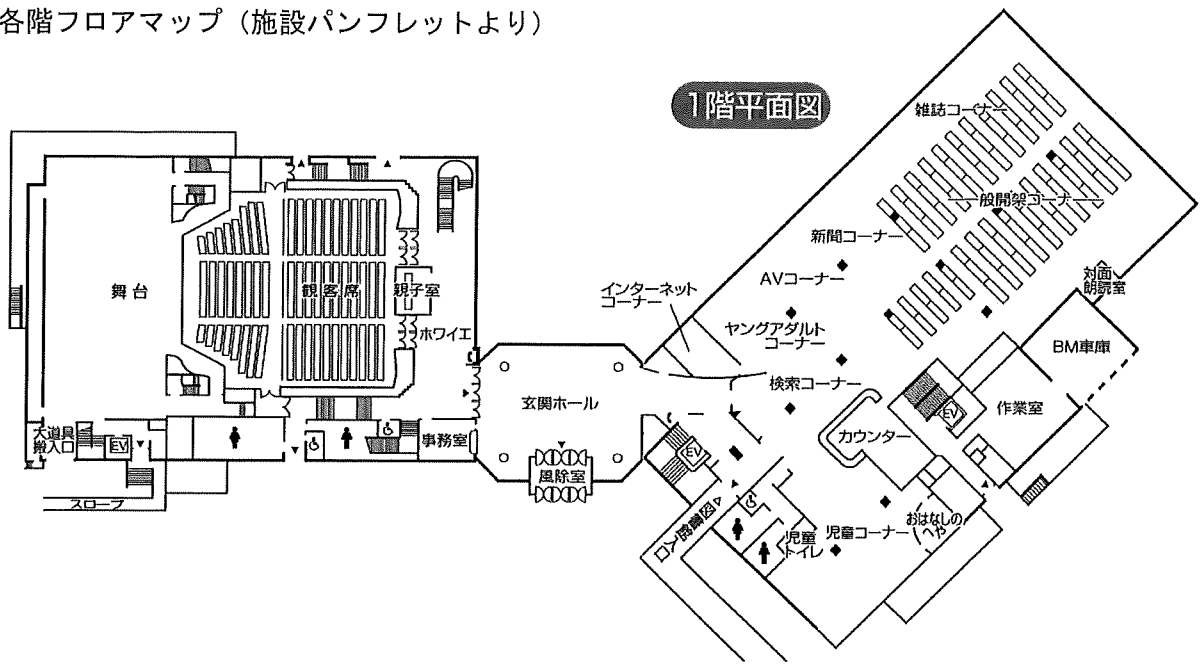
所在地	白井市複 1148 番地の 8																																																																						
敷地面積	36,673.41 m <sup>2</sup>																																																																						
用途地域	<p>第一種中高層住居専用地域、第二種高度地区、都市計画公園</p>  <table border="1" data-bbox="959 640 1374 1319"> <thead> <tr> <th colspan="3">凡 例</th> </tr> <tr> <th>用途地域</th> <th>建蔽率 (%)</th> <th>容積率 (%)</th> </tr> </thead> <tbody> <tr> <td rowspan="3">第一種低層住居専用地域</td> <td>40%</td> <td>80%</td> </tr> <tr> <td>50%</td> <td>100%</td> </tr> <tr> <td>60%</td> <td>150%</td> </tr> <tr> <td>第一種中高層住居専用地域</td> <td>60%</td> <td>200%</td> </tr> <tr> <td>第二種中高層住居専用地域</td> <td>60%</td> <td>200%</td> </tr> <tr> <td>第一種住居地域</td> <td>60%</td> <td>200%</td> </tr> <tr> <td>第二種住居地域</td> <td>60%</td> <td>200%</td> </tr> <tr> <td>準住居地域</td> <td>60%</td> <td>200%</td> </tr> <tr> <td>近隣商業地域</td> <td>80%</td> <td>200%</td> </tr> <tr> <td>準工業地域</td> <td>60%</td> <td>200%</td> </tr> <tr> <td>工業地域</td> <td>60%</td> <td>200%</td> </tr> <tr> <td>工業専用地域</td> <td>60%</td> <td>200%</td> </tr> <tr> <td>市街化区域</td> <td></td> <td></td> </tr> <tr> <td>第一種高度地区</td> <td></td> <td></td> </tr> <tr> <td>第二種高度地区</td> <td></td> <td></td> </tr> <tr> <td>準防火地域</td> <td></td> <td></td> </tr> <tr> <td>生産緑地地区</td> <td></td> <td></td> </tr> <tr> <td>地区計画</td> <td></td> <td></td> </tr> <tr> <td>都市計画道路</td> <td></td> <td></td> </tr> <tr> <td>都市計画公園</td> <td></td> <td></td> </tr> <tr> <td>都市計画供給処理施設</td> <td></td> <td></td> </tr> <tr> <td>都市高速鉄道</td> <td></td> <td></td> </tr> </tbody> </table>	凡 例			用途地域	建蔽率 (%)	容積率 (%)	第一種低層住居専用地域	40%	80%	50%	100%	60%	150%	第一種中高層住居専用地域	60%	200%	第二種中高層住居専用地域	60%	200%	第一種住居地域	60%	200%	第二種住居地域	60%	200%	準住居地域	60%	200%	近隣商業地域	80%	200%	準工業地域	60%	200%	工業地域	60%	200%	工業専用地域	60%	200%	市街化区域			第一種高度地区			第二種高度地区			準防火地域			生産緑地地区			地区計画			都市計画道路			都市計画公園			都市計画供給処理施設			都市高速鉄道		
凡 例																																																																							
用途地域	建蔽率 (%)	容積率 (%)																																																																					
第一種低層住居専用地域	40%	80%																																																																					
	50%	100%																																																																					
	60%	150%																																																																					
第一種中高層住居専用地域	60%	200%																																																																					
第二種中高層住居専用地域	60%	200%																																																																					
第一種住居地域	60%	200%																																																																					
第二種住居地域	60%	200%																																																																					
準住居地域	60%	200%																																																																					
近隣商業地域	80%	200%																																																																					
準工業地域	60%	200%																																																																					
工業地域	60%	200%																																																																					
工業専用地域	60%	200%																																																																					
市街化区域																																																																							
第一種高度地区																																																																							
第二種高度地区																																																																							
準防火地域																																																																							
生産緑地地区																																																																							
地区計画																																																																							
都市計画道路																																																																							
都市計画公園																																																																							
都市計画供給処理施設																																																																							
都市高速鉄道																																																																							
建蔽率	60% (建築面積の上限は都市公園の面積の 100 分の 12 が限度)																																																																						
容積率	200%																																																																						
接道状況	<p>北側：県道千葉ニュータウン北環状線 (w=25m)</p> <p>市道 (w=6m)</p> <p>西側：市道 (w=6m)</p>																																																																						



2. 施設概要

施設名	白井市文化センター	開館	平成6年7月	経年数	27年
所在地	白井市復1148番地の8				
構造	鉄骨鉄筋コンクリート造 地下1階・地上4階	敷地面積	36,673.41 m <sup>2</sup>		
		建築面積	3,969.98 m <sup>2</sup> (内訳) 文化会館棟 1,672.20 m <sup>2</sup> 図書館棟 2,297.78 m <sup>2</sup>		
		延床面積	10,219.26 m <sup>2</sup> (内訳) 文化会館棟 3,621.55 m <sup>2</sup> 図書館棟 6,160.78 m <sup>2</sup> エントランスホール 353.93 m <sup>2</sup> 自転車置場 83.00 m <sup>2</sup>		
開館時間	<ul style="list-style-type: none"> <li>・文化会館 午前9時～午後9時30分</li> <li>・図書館 午前9時～午後5時 (火曜日は午後7時まで)</li> <li>・郷土資料館 午前9時～午後5時</li> <li>・プラネタリウム館 午前9時～午後5時</li> </ul>	休館日	月曜日、年末年始(12/28～1/4) (ただし、上記以外で各館必要な場合に休館することがある)		
施設概要	なし坊ホール (大ホール)	大ホール(802席)、第1・2楽屋(2名)、第3楽屋(10名)、第4楽屋(8名)、親子室、身障者席(1階最後部、車椅子スペース)			
	かおりホール (中ホール)	中ホール(300名)、第5楽屋(14名)			
	練習室等	第1練習室(17名)、第2練習室(11名)			
	駐車場	駐車場(200台・白井総合公園と共用)			
自主事業	ホール	5事業			
	図書館	会議 2事業                      青少年・児童 10事業 障がい者 4事業                全般 9事業 市民協働 4事業                企画展示 6事業			
	郷土資料館	展示事業                        6事業 教育・普及事業 16事業			
	プラネタリウム	投映事業                        48事業 投映外事業 13事業			
運営主体	白井市				

各階フロアマップ（施設パンフレットより）



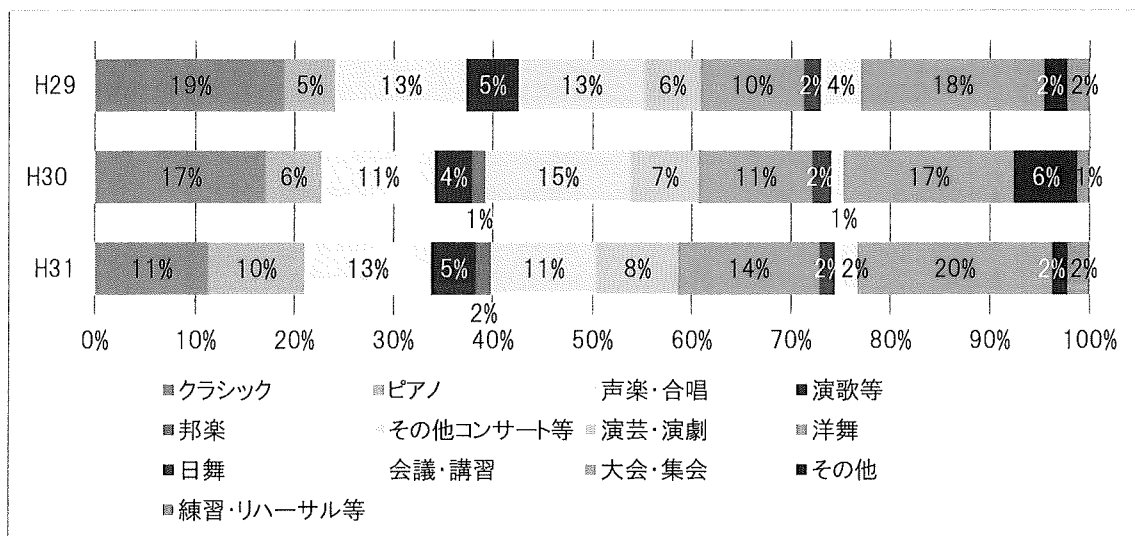
### 3. 利用状況

現施設の利用データをもとに、利用状況、利用特性、自主事業実施状況を整理、分析したところ、次のとおりとなった。

#### (1) 文化会館利用状況調査

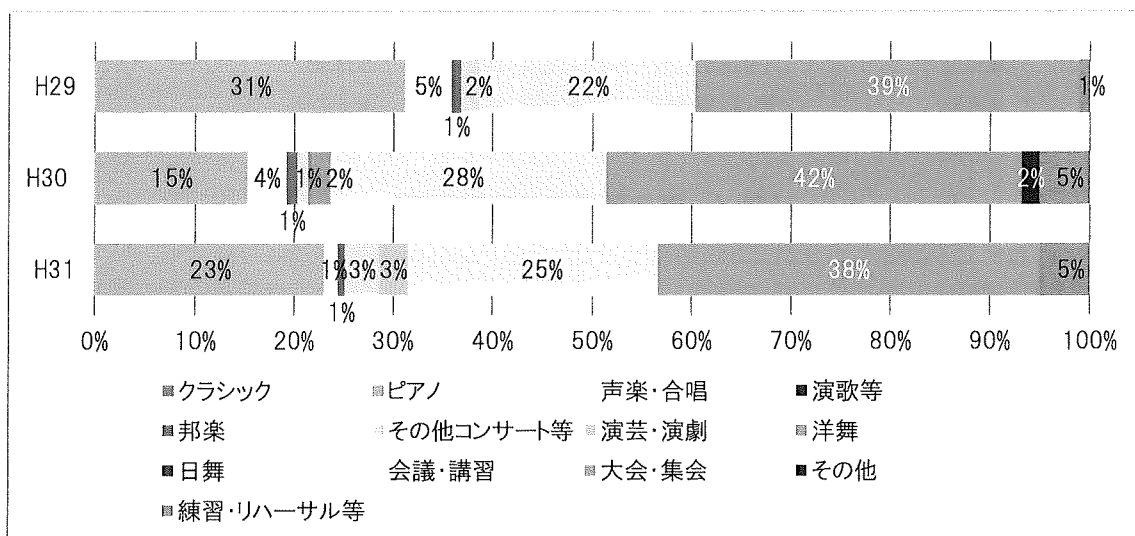
##### 1) 利用ジャンルの傾向

- ・ 大ホールは「クラシック」「大会・集会」が多くみられた。また、「クラシック」では『吹奏楽』の利用が多く、「大会・集会」では主に『式典』や『大会・総会』の利用が多い傾向にある。



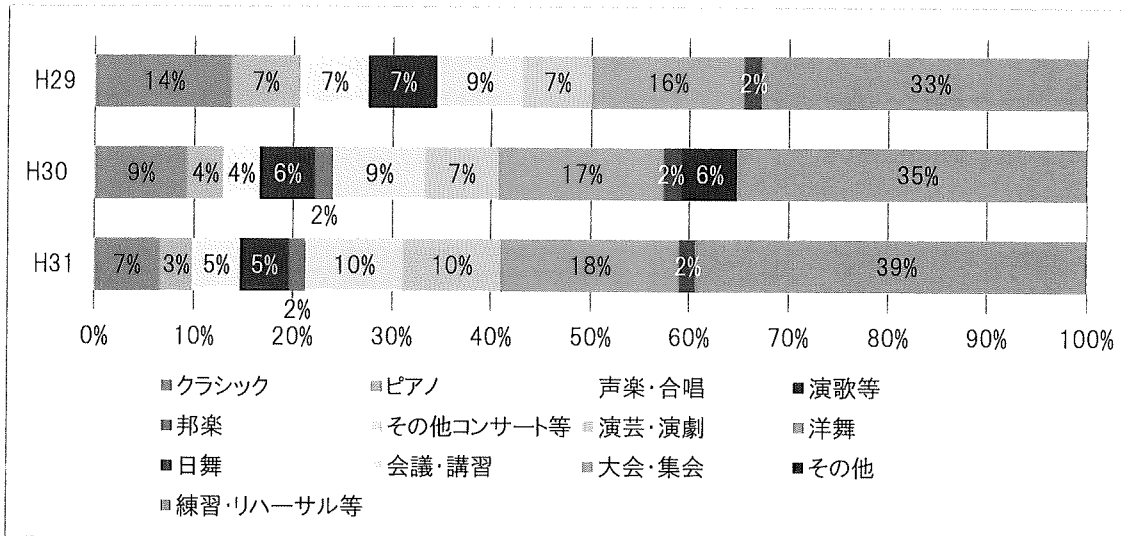
【図 1 大ホールの利用状況】

- ・ 中ホールは音楽系ジャンルを主体とした舞台芸術活動が全体の2割～4割程度で、会議や集会等の利用が6割～7割を占める。活動別では「大会・集会」が最も多く見られ、「ピアノ」「会議・講習会」と続いている。「大会・集会」は、公演・発表会として利用されることが最も多くなっており、「ピアノ」は『発表会』、「会議・講習会」は『研修』のための利用が多く見られた。

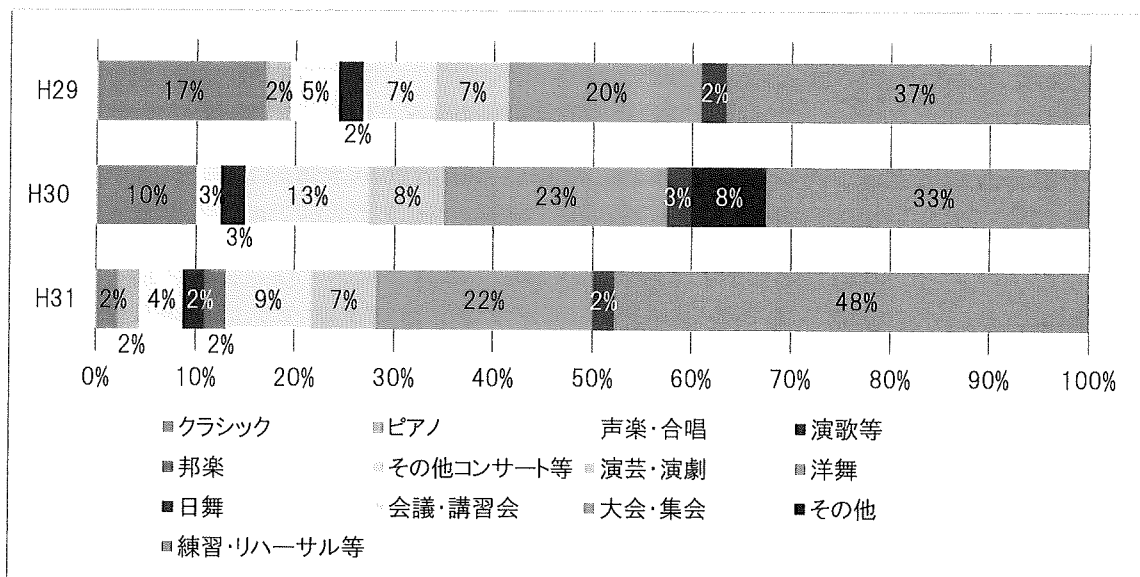


【図 2 中ホールの利用状況】

- ・ 練習室については、「練習・リハーサル」、「洋舞」の割合が高い結果となった。「練習・リハーサル」はほとんどが『控室』としての利用となっている。「洋舞」は、『ヒップホップダンス』『クラシックバレエ』の利用が多い。また、「クラシック」の利用は減少傾向がみられる。



【図 3 第 1 練習室の利用状況】



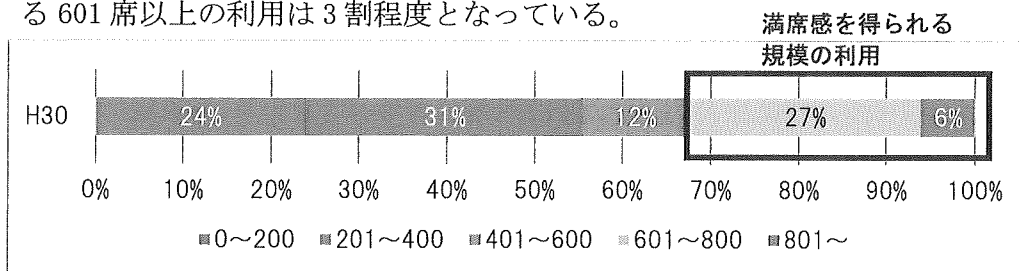
【図 4 第 2 練習室の利用状況】

## 2) 利用者の傾向

- ・ 大ホール、中ホールともに市内の一般利用が多いが、減免が適用される学校関係、市教育部等の利用で3、4割程度占められていた。

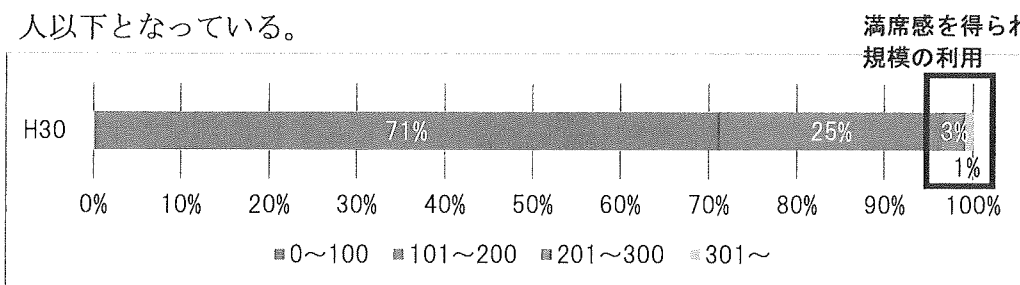
### 3) 占席率（客席数に対する利用者数の割合）

- 大ホール（802 席）では、600 席以下での利用割合が高く、満席に近い感覚を得られる 601 席以上の利用は 3 割程度となっている。



【図 5 大ホールの占席状況】

- 中ホール（定員 300 人）は、100 人以下の利用が 7 割を占め、9 割以上の利用が 200 人以下となっている。



【図 6 中ホールの占席状況】

### 4) 自主事業の実施状況

会場は全て大ホールが使用されており、クラシックを中心に伝統芸能、演劇、その他ライブなどを実施している。これらのほとんどが鑑賞型の事業となっている。

【表 4 主催事業一覧（平成 29 年度～平成 31 年度）】

年度	催し物名	ジャンル	催事分類	入場者数
平成 29 年度	千葉県警察音楽隊コンサート	クラシック	鑑賞	600 人
	江口玲ピアノリサイタル	クラシック	鑑賞	343 人
	オカリナ演奏会	ファミリークラシック	鑑賞	183 人
	高嶋ちさ子と 12 人のヴァイオリニスト	クラシック	鑑賞	796 人
	しろいふるさと大使ライブ	その他	地域振興	629 人
平成 30 年度	千葉県警察音楽隊コンサート	クラシック	鑑賞	600 人
	人気囃家三人会	伝統芸能	鑑賞	587 人
	上原彩子が贈る「くるみ割り人形」(ピアノリサイタル)	ファミリークラシック	鑑賞	332 人
	しろいふるさと大使ライブ	その他	地域振興	710 人
	朴葵姫（パク・キュヒ）ギターリサイタル	クラシック	鑑賞	574 人
平成 31 年度	千葉県警察音楽隊コンサート	クラシック	鑑賞	600 人
	煙が目にしみる	演劇	鑑賞	587 人
	松田華音ピアノ・リサイタル	クラシック	鑑賞	中止

#### 1) 自主事業来場者の属性、傾向

主催事業アンケートによると、平成 30 年度、31 年度ともに回答者は 60 代、70 代の割合が高く、50 代以上が 75% を占めており、若年層の催事参加が少ないことがうかがえる。

(2) 図書館利用状況調査

1) 登録・貸出・予約状況等 ※「令和2年度しろいの図書館年報」より

平成29年度からの3年間では、予約やレファレンスを除いて利用は減少傾向にあり、特に入館者数や貸出者数、館内利用での減少が顕著である。これらの要因の1つとして、新型コロナウイルス感染拡大防止のために令和2年3月3日から31日までの間を全館休館とし、予約資料の貸出のみを行ったことがある。

【表5 平成31年度図書館サービス指標】

	平成29年度	平成30年度	平成31年度
白井市人口	63,772人	63,555人	63,336人
入館者数	272,476人	257,512人	198,106人
貸出冊数 (団体含む)	468,164冊 (491,229冊)	461,117冊 (483,958冊)	437,246冊 (456,560冊)
市民一人あたりの貸出冊数 (団体含む)	7.3冊 (7.7冊)	7.3冊 (7.6冊)	6.9冊 (7.2冊)
登録者数	20,133人	19,555人	18,414人
蔵書冊数	550,540冊	554,773冊	556,029冊
市民一人あたりの蔵書冊数	8.6冊	8.7冊	8.8冊
予約点数	83,411点	89,959点	99,624点

2) 事業実施状況

乳幼児から小学生とその保護者までを対象とする事業が多い一方で、大人向けの事業が少なくなっている。通常のおはなし会などの参加者数と比較して、プラネタリウムと連携して開催している「にんさんぷらネタリム with 図書館」や「プラネタリウム合同おはなし会」の1回あたりの参加者数は多くなっている。

【表6 青少年・児童向け事業】

時期	事業名	対象	会場	参加者数
4月・5月	子ども読書の日記念展示	幼児～一般	児童展示コーナー	-
通年	おはなしかい	幼児・低学年	おはなしのへや	112人
通年	親子おはなしかい	小学校未就学児童とその保護者	おはなしのへや	10回 39組 89人
8月	プラネタリウム合同おはなし会	幼児～一般	プラネタリウム	81人
12月				157人
通年	にんさんぷらネタリム with 図書館	妊婦・一般	プラネタリウム	4回 50人
通年	はじめてであう絵本	4か月児・保護者	保険福祉センター	24回 390人
通年	学校・保育園への配達貸出	市立保育園 小・中学校	-	-
随時	図書館ガイダンス	小学生	図書館	6校 395人
随時	ゆめ・仕事ぴったり体験	小学6年生	図書館	2校 8人
随時	職業体験	中学2年生	図書館	4校 11人
7月・8月	夏休みイベント 「くじをひいて、ほんをかりよう！」	幼児～小学生	図書館	35日間のべ1,066人
1月	お正月イベント 「おみくじをひいて、ほんをかりよう！」	幼児～小学生	図書館	のべ76人
総参加者数				2,435人

【表 7 市民協働事業】

時期	事業名	対象	会場	参加者数
7月・8月	なつやすみおはなしウィーク	幼児～一般	おはなしのへや	5回 40人
6・9・3月	大人のための朗読会	一般	研修室2	3回 150人
10月	大人のための朗読会	一般	研修室2	1回 31人
3月	図書館×まちサポ 「ビブリオバトル in しろい」	小学生～一般	ヤングアダルト コーナー	参加者 20人 バトラー 4人
総参加者数			245人	

## (3) 郷土資料館利用状況調査

## 3) 自主事業実施状況

【表 8 平成 30 年度 郷土資料館展示事業】

項目		回数・時期	内容
常設展	通史	4月1日～ 3月31日	白井市の原始・古代から現在までの歴史を紹介
	白井の先駆者	4月～3月	[救護榮海大僧正、川上英太郎、石橋源四郎、富谷左衛門、井上筑後、川上右仲]パネル展示、小川瓦木収蔵作品(12月に展示替え)
企画展	展示	7月21日～ 10月7日	「くらしの中の動物～身近なパートナーたち～」
	解説資料作成	7月上旬	平成30年度企画展のリーフレット作成
古文書修補速報展示		通年(7月～12月は除く)	古文書の修補済史料の展示(年2回展示替え)
ミニ展示		1月～3月	「江戸時代の時刻と十二支」
総来場者数		13,011人	

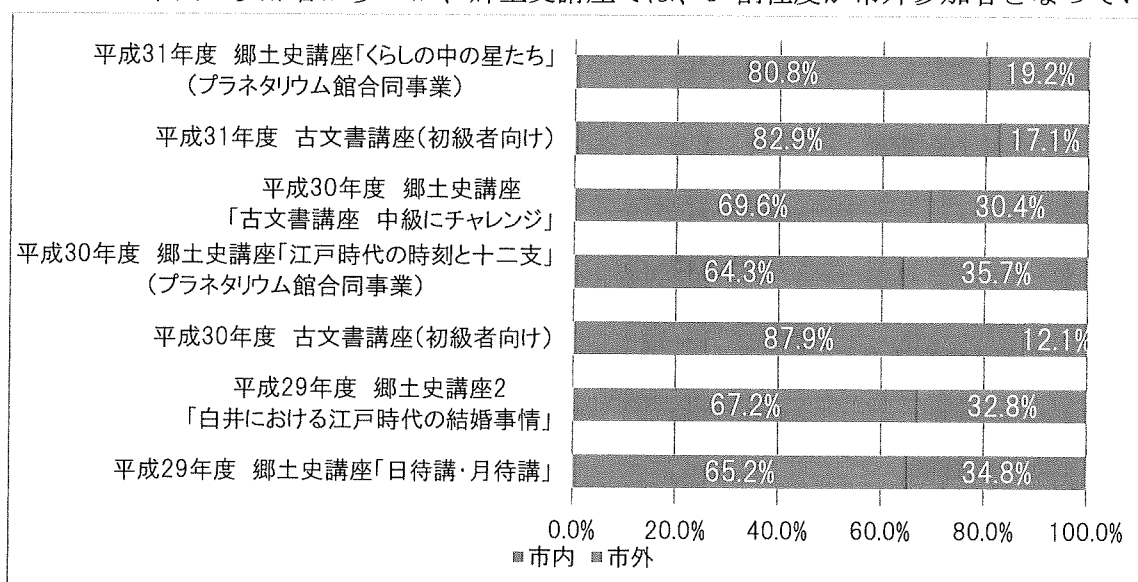
【表 9 平成 30 年度 郷土資料館教育・普及事業】

項目		回数・時期	人数 (延べ)	備考
古文書講座	初心者向け	全3回 (5/10, 17, 24)	64人	「くずし字を読もう」 (参加者: 21人)
	初級者向け	全5回(6/7, 7/12, 8/23, 9/27, 10/10)	153人	資料代: 実費(参加者: 37人)
体験教室	勾玉づくり	1日2回開催 (8/21, 24)	42人	材料費: 100円 「まが玉をつくろう」
	編布づくり	1日2回開催 (8/28)	9人	材料費: 100円 「縄文時代の布をつくろう」
	大福帳づくり	1日2回開催 (8/29)	16人	材料費: 100円 (市民学芸スタッフ7人含む)
	和本づくり	1回(3/9)	14人	材料費: 300円 (市民学芸スタッフ5人含む)
企画展 関連	講演会	9月20日	38人	「競馬の歴史と競馬学校について」 講師: 佐藤秀一氏
	ギャラリートーク	9月1日・13日	6人	参加費 無料

千葉県博図公連携事業 巡回展	11/16~21	1,112 人	千葉県中央博物館、図書館と共催
郷土史講座①	2月16日	56人	「江戸時代の時刻と十二支」 プラネタリウム館と共催
郷土史講座②	3月14日	23人	「古文書講座 中級にチャレンジ」
郷土史講座③	3月16日	23人	「古文書講座 中級にチャレンジ」
団体見学の受け入れ	9回	402人	市内外小学校、歴史系団体等を対象
職業体験の受け入れ	6/28, 29	4人	大山口中学校
	6/26, 27	4人	七次台中学校
学習相談など	通年	66人	来館者からの相談に応じる
職員の派遣	2回	46人	市主催講座等へ職員の派遣
総来場者数			2,078人

#### 4) 自主事業来場者の傾向

- ・ 主に市内の参加者が多いが、郷土史講座では、3割程度が市外参加者となっている。



【図 7 来場者の市内市外割合】

#### (4) プラネタリウム利用状況調査

##### 1) 自主事業実施状況

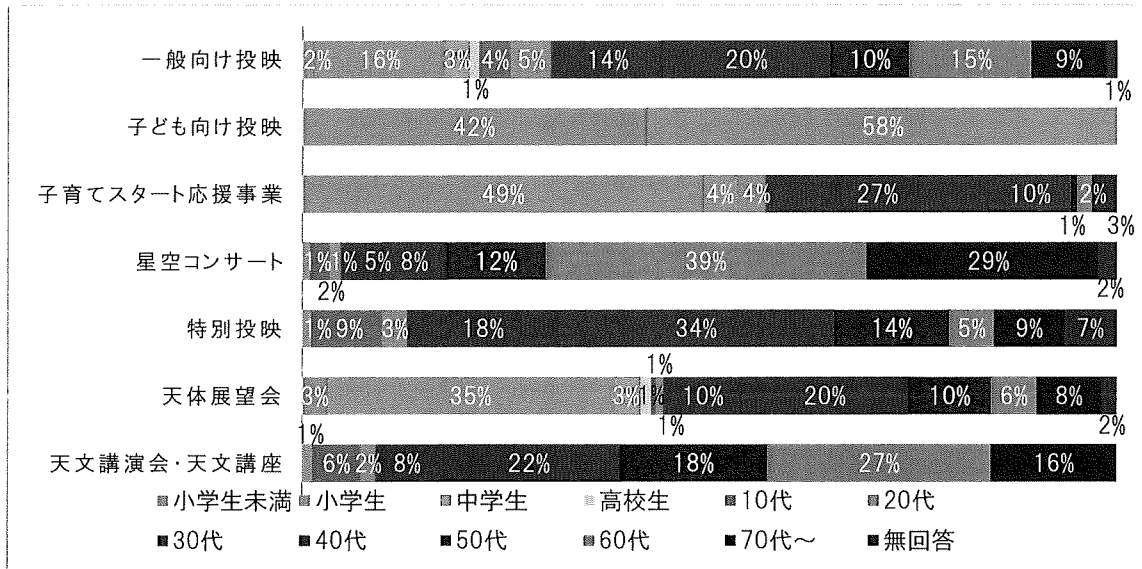
対象とする利用者やテーマを設定し、様々な事業を展開している。投映事業のなかでも、プラネタリウムで星を眺めるだけではなく、プラネタリウムでライブコンサートを行う「星空コンサート」や参加者の希望に沿った投映を行う「あなただけのプラネタリウム」等、独自の取り組みも多数実施している。また、投映外事業として、天体観望会や天体講演会等も実施している。

①一般向け投映	②子供向け投映
③学習投映、幼児投映	④子育てスタート応援事業
⑤星空コンサート	⑥星空朗読会
⑦特別投映	⑧あなただけのプラネタリウム
⑨天体観望会	⑩天文講演会・天文講座
⑪ちびっこ星の絵展	



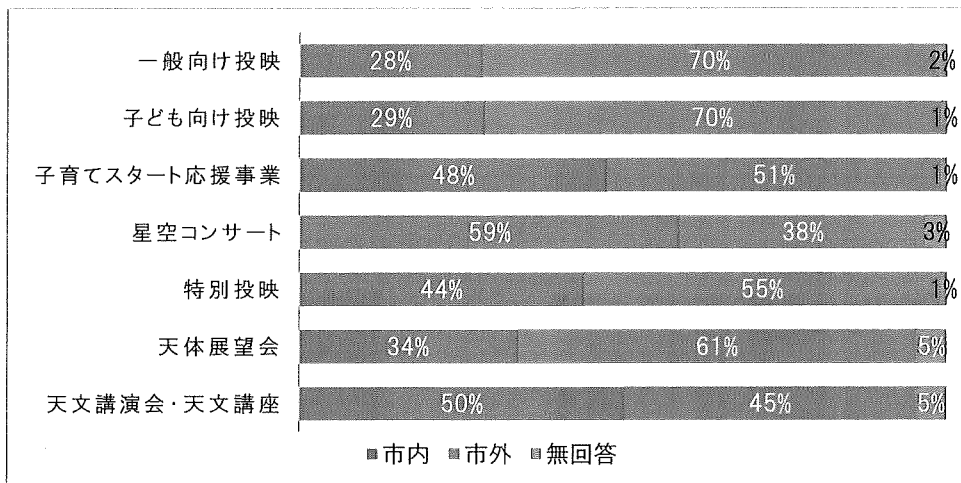
## 2) 自主事業来場者の属性、傾向

- 事業、プログラムによって、来場者の年代は異なる。対象を限定していない一般投映や天体観望会では、幅広い年代が来場しており、親子や祖父母と子どもといった家族での利用もうかがえる。このほか、子ども向け事業、親子を対象とした事業では学齢未満の年代と30代、40代が多く、天文講演会・天文講座では40代以上、星空のコンサートでは60代、70代以上が多い傾向がみられる。



【図 8 事業別の来場者の年代】

- 来場者の居住地は事業ごとに多少の違いはあるが、市内が3割から6割、市外が4割から7割となっている。市外から白井に来てもらうという視点では有効性がある。



【図 9 事業別の来場者のお住まい】

#### 4. 劣化調査の結果

##### (1) 現地調査結果

施設の劣化状況を把握するため、数回に分けて現地調査を実施した。建築、一般設備、舞台設備、外構等に関して見受けられた主な不具合箇所は下記の通りである。

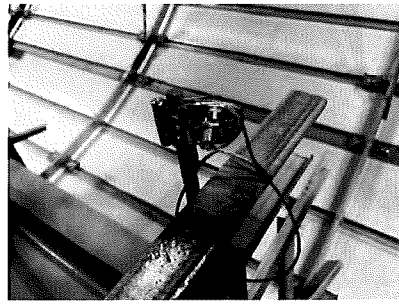
建築：	<ul style="list-style-type: none"> <li>・大きな損傷箇所はないものの、全体的に壁床天井の劣化があり、各所にひび割れや雨漏り、雨水の侵入による劣化等が見られる</li> <li>・大ホール客席天井は特定天井となっており、ワイヤーによる落下対策は行われているもののボード自体の落下が懸念され、評定機関による調査・任意評定の取得が望ましい</li> </ul>
空調設備：	<ul style="list-style-type: none"> <li>・冷温水発生機等の設備機器は、ボイラーを除き開館当初から更新されていない</li> <li>・冷却塔は停止しているものもあるが更新できていない状況</li> </ul>
給排水設備：	<ul style="list-style-type: none"> <li>・給水、排水設備は開館当初から更新されていない</li> <li>・天井に雨漏りの箇所があるなど、部分的に配管も更新する必要がある</li> </ul>
電気設備：	<ul style="list-style-type: none"> <li>・受変電設備は開館当初から更新されていない</li> </ul>
舞台設備：	<ul style="list-style-type: none"> <li>・舞台機構、舞台照明、舞台音響設備は開館当初から更新されていない</li> </ul>
外構：	<ul style="list-style-type: none"> <li>・施設入口付近のタイルは凍害により浮きが発生している</li> </ul>
その他：	<ul style="list-style-type: none"> <li>・外壁タイルは大きな剥落は無いものの定期的な調査が未実施である状況</li> <li>・窓等に取り付けられた庇は汚れており、モルタル等が剥落している。</li> </ul>

【表 1 主な劣化、不具合箇所の写真】

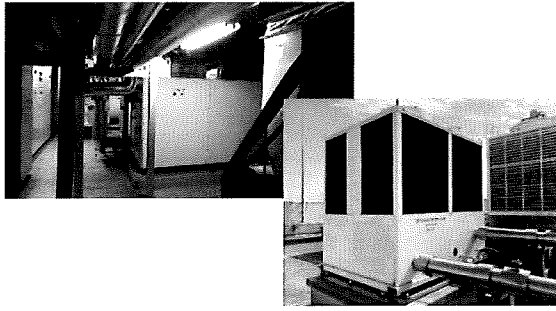
	
大ホール床カーペットの色あせ	大ホールホワイエ天井裏の雨漏り
	
エントランスホールの大大理石の腐食	図書館棟廊下天井の漏水による張り替え



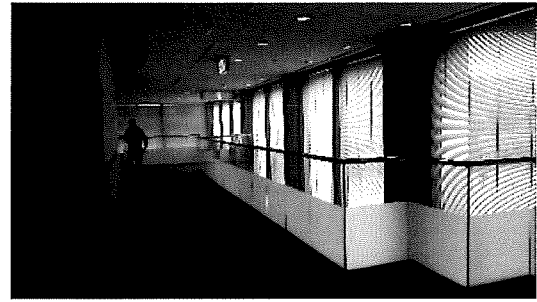
大ホール客席天井裏の吊構造部分



大ホール客席天井裏のワイヤー補強状況



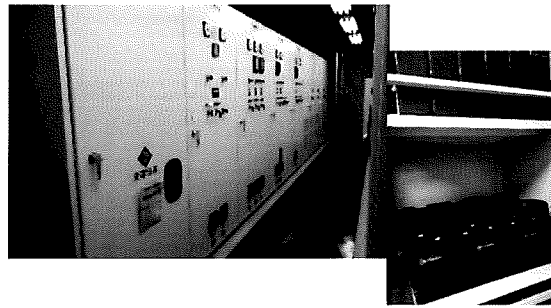
空調機械室、屋上の冷却塔は停止中



大ホールホワイエは2階に暖気が溜まる



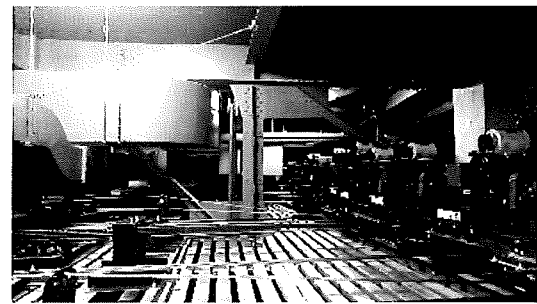
受水槽室



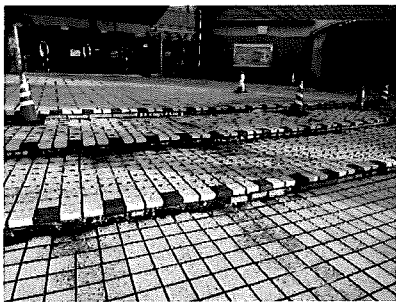
電気室



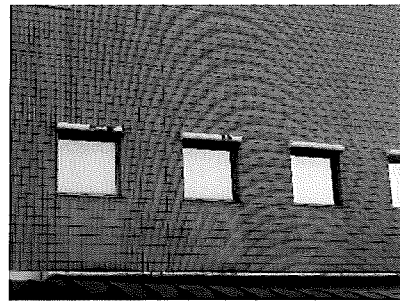
調光卓・音響ラック



大ホールスノコ上舞台機構設備



施設入口部分のタイル浮き



庇の汚れ、モルタルの剥落

## (2) 工事・改修履歴の確認

本施設は本来であれば大規模改修の時期を迎えているものの、あり方検討を先行して実施するために、機器の大規模な更新等に関して着手できていない項目が多い。開館から今までに実施された、建築・設備における大規模な改修履歴は下表のとおりである。(軽微な修繕等の記録は資料編に記載)

部門	更新項目	実施年
建築	大ホール天井等補強工事(客席天井ワイヤー補強)	R2
外構等	エントランススロープ設置工事	H17
空調設備	冷温水発生機オーバーホール(図書館系統 1)	H26
	加湿用ボイラー本体更新	H26
	冷温水発生機オーバーホール(図書館系統 2)	H25
	自動制御システムリース	H24
	冷温水発生機オーバーホール(大ホール系統)	H23
給排水衛生設備	洋式トイレ増設工事	H25
電気設備	電話設備更新工事	H28
	高圧引込線等改修工事	H29
舞台設備	(軽微な修繕等のみ)	—
その他設備	プラネタリウム機器リース	H26

特に設備機器の本体更新は開館当初からほとんど行われておらず、改修・修繕は部品の交換や故障個所の修繕など、事後保全が主となっている状況である。

本施設は開館からすでに 26 年が経過しており、設備機器本体の耐用年数が概ね 30 年前後であることを加味すると、いつ故障が起きるかが予想できない状態である。あり方検討において、本施設の全てもしくは一部を継続利用する場合には、施設利用者の安全性確保はもとより、公共サービスの安定的な供給を行うためにも、設備機器の本体更新を実施するとともに、予防保全が的確に行えるような修繕計画を立てることが望ましい。

また、従来の改修・修繕の履歴においては、従前の性能まで戻すための「機能回復」に主眼を置いた対応がなされてきているが、施設の継続利用を行う場合には、「機能向上」を目指す項目に関しても実施検討を行う必要がある。今後実施する市民意見聴取の際に挙げられる意見等を鑑みつつ、さらに利用しやすい施設となるよう、適切な項目を検討する。

白井市文化センターのあり方検討支援業務委託  
市民アンケート調査報告書(中間報告)

令和3年6月

株式会社シアターワークショップ

# 目次

1. 調査概要 .....	1
2. 調査結果概要 .....	2

## 1. 調査概要

対象 市民 2,500 人（市内在住者無作為に抽出した 15 才以上の市民）

配布方法 郵送

回収数 907 通（回収率 36.3%）

（中間報告では 600 件を対象として集計）

期間 令和 3 年 4 月 13 日（火）～令和 3 年 5 月 14 日（金）

設問内容

- （1）ご記入者の方について
- （2）文化センター全体について
- （3）文化会館（大・中ホール、練習室）について
- （4）図書館、センター図書室について
- （5）プラネタリウムについて
- （6）郷土資料館について
- （7）白井市文化センターについて

## 2. 調査結果概要

### (1) 全体の傾向

#### 1) 回答者の属性

- ・ 年代は60代、70代で約半数を占めており、圧倒的に高齢の方が多く、50代が15.8%、40代が16.8%と続いている。
- ・ 職業は「会社員・公務員」が29.5%で最も高く、次いで「専業主婦・主夫」18.7%、「パート・アルバイト」17.0%、「定年退職者」12.3%という結果となった。
- ・ お住まいの地域は、「桜台」10.7%、「根」11.7%、「富士」11.2%と、いずれも10%を超えており、地域の人口構成に見合った回答率であることが伺える。

#### 2) 来館・利用経験の有無

- ・ 利用経験があると回答した割合は文化センター全体では82.3%だったが、施設ごとの回答では、図書館(76.0%)、文化会館(63.0%)、プラネタリウム(49.5%)、郷土資料館(31.0%)と、図書館が最も利用経験が多い結果となった。
- ・ 複数の施設を利用する場合、「文化会館と図書館」の組み合わせが53.7%と最も高く、次いで「図書館とプラネタリウム」「図書館と郷土資料館」の組み合わせが多数となっており、図書館との組み合わせが多い傾向が伺える。

#### 3) 利用経験がない理由

- ・ 文化センター全体の設問においても、各施設の設問においても、「用事がないから」が多数となっている。
- ・ 来館時に複数の施設を利用するかどうかの設問に対して、「無い」(71.2%)の回答割合が高いことから、施設ごとに目的を持って利用、来館する傾向にあることが推察される。

#### 4) 来館頻度

- ・ 全ての施設で「数年に1回程度」が多数となっているため、頻繁に来館する方は多くないことが伺えるが、図書館においては、「1カ月に1回程度」18.5%、「1カ月～3カ月に1回程度」12.8%、「半年～1年に1回程度」14.5%となっており、ある程度コンスタントに来館する方も一定数存在することが伺える。

### (2) 各施設の傾向

#### 1) ホール

- ・ 主な利用目的は、「発表・公演・展示」が60.8%と最も高く、次いで「催しの鑑賞・体験」が53.9%と2番目に高い結果となったが、「練習・稽古・創作」は1.8%と低かった。
- ・ 利用した際に良かったこととして、規模、広さがちょうど良い、設備、備品が良い、居心地が良いなどハード面での意見が多数みられた。
- ・ 困ったこととしても、バリアフリーが不十分である、トイレが少ないなどハード面に対する意見が多く挙げられた。



### 【催しの鑑賞・体験】

- ・ 鑑賞・体験なしが半数を占めており、鑑賞・体験しなかった理由としては、「機会がなかった」「興味がある演目・講座等がなかった」の割合が高かった。
- ・ 鑑賞・体験するにあたり重視することとしては、「公演内容」「出演者」の割合が高かった。

### 【練習・稽古・創作】

- ・ 文化系の活動をしている人のうち約半数が「一年中活動している」と回答していることから、定期的に活動している人・団体が多いことが推測される。
- ・ 練習活動場所について重視することは、「使用料が手頃であること」「立地が良くメンバーが集まりやすい」の割合が高かった。

## 2) 図書館

- ・ センター図書室の利用経験は、「西白井複合センター図書室」が 40.2%と最も割合が高く、「白井駅前センター図書室」28.1%と2番目に高かった。
- ・ 利用目的は、「本を借りる」が76.0%と圧倒的多数となっており、次いで「調べもの」が30.4%、「新聞・雑誌等の閲覧」15.3%という結果となった。
- ・ 利用した際に良かったことは、ハード面では閲覧スペースの居心地が良い、蔵書が豊富であることなどの意見が多く、ソフト面では職員の対応が丁寧であること、インターネットでの手続きが可能であることなどが挙げられた。
- ・ 困ったこととして、ハード面では閲覧スペースの不足、施設が古く環境がよくないことなどが、ソフト面では人気の本の予約待ちが長いこと、閲覧席のマナーの悪さなどが多く挙げられた。

## 3) プラネタリウム

- ・ 主な利用目的は、「プラネタリウム投影を見るため（個人）」が68.8%と最も高く、「プラネタリウム投影を見るため（団体）」が23.1%と続いた。
- ・ 利用した際に良かったことは、ハード面では施設が広く居心地が良い、ソフト面では解説、プログラムが良いなどの意見が多くみられた。
- ・ 困ったこととしては、ソフト面の意見が多く、投映時間が限られていて予定が合わないという意見が多く挙げられた。

## 4) 郷土資料館

- ・ 主な利用目的は、「常設展を見るため（個人で）」が52.8%と最も高く、「企画展を見るため（個人で）」が35.8%と2番目に高い結果となった。
- ・ 利用した際に良かったことは、ハード面では施設がきれいなどの意見が多く、ソフト面では白井の歴史を学べた、展示が興味深いなどの意見が挙げられた。
- ・ 困ったこととして、ハード面では施設が狭く雰囲気が暗い、ソフト面では展示に魅力がないなど、良かったこととして挙げられた意見の反対の意見が多くみられた。



## 今後の検討委員会の進め方について

### 1 第1回・第2回会議で確認した事項

#### (1) 第1回会議（令和3年1月28日）

##### ①検討委員会の目的と役割の確認

目的は開館以来26年が経過した文化センターについて、社会情勢の変化や市民ニーズ等を踏まえて、今後のあり方を現状にとらわれずに検討・決定する。

役割は文化センターのあり方を調査審議し、教育委員会に提言をすること。

※「現状」とは現在の施設の利用方法・運営方法のこと。

※「あり方」とは文化センター4館の今後の利用方法を検討すること。

##### ②あり方の検討に関するこれまでの経緯

開館から20年を経過した頃から文化センターの今後のあり方に関する検討の必要性が求められていたが、具体的な進展には至らなかった。

文化会館大ホール客席天井の「大規模地震時には天井が脱落する危険性がある」との調査結果を受け、今後の文化センターのあり方が決定していないため、現況でのリスク軽減と利用者の安全確保を図るワイヤー補強工事を令和2年度に実施した。

令和2年3月の市議会第1回定例会で文化センター全体のあり方について検討を開始するよう附帯決議が出された。これを受け、あり方の検討は検討委員会による調査審議と調査審議を円滑に進めるための支援業務により実施することとなった。

##### ③今後のスケジュールの確認

令和2年度は文化センターの現状の確認、令和3年度は今後の文化センター内の各施設のあり方をゼロベースで検討、令和4年度は検討過程で出た議論を意見集約して結論を出し、提言書としてまとめる。

#### (2) 第2回会議（令和3年3月16日）

市及び文化センターの現状を把握し、各委員が検討委員会で調査審議すべき課題を共通認識できるように努めた。

##### ①市の財政推計の見直しと財政健全化への取組

公共施設の老朽化、人口減少、少子高齢化の進展に伴う税収減少等により、今後見込まれる厳しい財政運営を見据え、「財政推計の見直しと財政健全化の取組」を策定した。

##### ②市の上位計画等（その1・総合計画）

総合計画は、市の行政運営を総合的・計画的に推進するための最上位の計画で、「基本構想」「基本計画」「実施計画」の3つで構成される。「基本構想」は目指す将来像やその実現に向けた基本的な施策の方針等まちづくりの指針を定めたもの、「基本計画」は「基

本構想」に基づき、将来像を実現するための具体的な施策を定めたもの、「実施計画」は「基本計画」で定めた施策に基づき具体的な事業を定めたものである。

### ③市の上位計画等（その２・教育大綱、教育振興基本計画）

「教育大綱」は、市が取り組むべき教育、学術及び文化の振興に関する総合的な施策の目標や施策の根本となる方針を定めたものである。現在の教育大綱は白井市第5次総合計画の「学習・教育」分野の基幹計画として位置付け、基本理念と基本理念実現のための基本方針を定めている。具体的な取組は「教育振興基本計画」に記載している。

### ④市の上位計画等（その３・公共施設関係）

「白井市公共施設等総合管理計画」は市所有の全ての施設について長期的な視点で計画的に管理するための基本的な方針を定めたものである。市は千葉ニュータウン地区の入居に伴い多くの公共施設を短期間で整備した。今後、施設の老朽化に伴う建替等に際し、各年度の費用の平準化、コスト縮減、既存施設の効果的・効率的活用等を図り対応する。

「白井市公共施設個別施設計画」は「白井市公共施設等総合管理計画」に基づき各施設の具体的な対応内容を示したものである。建築から20年程度経過後に維持保全工事を、建築から35年から40年程度経過後にその時点での法律等に適合させる改修や用途変更・機能追加等の社会的ニーズへの対応を図る。

### ⑤文化センター建設計画

平成3年6月の『(仮称)白井町文化会館等基本設計報告書』では、将来展望を見極め住民が利用しやすく省エネルギーで、総合公園内に建築可能な面積、景観への配慮、将来の人口推計、敷地利用等を考慮して設計されている。

### ⑥文化センターの運営経費について

文化センターは教育委員会教育部に属す教育機関の一つで、運営は市直営である。

運営経費は、建設に要した総事業費と平成8年度と平成31年度の運営経費(決算額)を比較し、後者が約1,785万円の減額で、図書購入費と文化会館の自主事業経費の大幅な減額、一般職員人件費、施設の修繕等管理運営に要する経費の増額が認められる。

表 決算額の比較

予算科目	平成8年度	平成31年度	差引
一般職員人件費(全職員の給料、手当等)	138,389,927円	144,033,520円	5,643,593円増
文化センターの管理運営に要する経費	73,231,888円	101,774,526円	28,542,638円増
図書館費	144,024,939円	61,030,461円	82,994,478円減
プラネタリウム費	17,417,649円	11,919,386円	5,498,263円減
郷土資料館費	4,592,719円	3,341,398円	1,251,321円減
文化会館費	85,461,729円	28,845,439円	56,616,290円減
総 額	368,795,832円	350,944,730円	17,851,102円減

### ⑦現在の市民の年齢構成及び将来予測等について

日本の人口は、国立社会保障・人口問題研究所が平成29年に公表した資料に総人口の減少、人口減少と共に少子高齢化が進展すると推測されている。市の令和3年1月末日現在は6万3,117人で、総人口は令和2年をピークに減少に転じ、令和42年度は5万1,157人と推計される。

### ⑧近隣自治体及び同規模自治体における文化施設等の設置・運営状況について

総務省公表資料を基に人口、歳出総額、財政力指数がそれぞれ類似する自治体、また、都道府県別類似団体一覧表に基づき白井市と同類型にあたる自治体をリストアップして実施した。図書館が同規模自治体よりも蔵書数が多いこと、30万冊以上の蔵書数の施設を持つ自治体は人口規模が白井市よりもかなり大きい自治体中心であることが確認できた。

### ⑨今後の検討委員会の進め方について

第1回から第9回までの進め方を提示したが、今回（第3回）の会議で変更となる可能性があるため、ここでは記載を省略する。

### ⑩市民アンケート、利用団体ヒアリング等調査について

市民アンケートは無作為抽出した市民2,500名に実施する。団体アンケートは文化会館の利用団体向けのみとし、他館は関係団体数が少ないためヒアリングとする。

市民意見の聴取は、事務局及び支援業務受託者が主体となって実施し、その結果を検討委員会に報告して調査審議の際の参考とする。

## 2 第2回会議で出された主な意見

- ・日本は、今後、少子高齢化・人口減少が進む。健全な財政運営を進めてきた白井市も例外ではなく、後は少子高齢化の進展・人口減少に伴う財政規模縮小（歳入減）が見込まれる。
- ・文化センターの運営経費は、開館当初と比較して施設の経年劣化と共に修繕費等は増額となっている一方、図書館の図書購入費、文化会館の自主事業費等が大幅な減額となっている。民生費の増額等に伴い市の歳出予算全体のバランスの中で調整されている結果であるが、今後、文化センターの予算が増額される可能性は低い。

## 3 今後の検討委員会の進め方について

- ・今回の会議では、第1回会議・第2回会議での議論を踏まえ、各委員から文化センターの今後のあり方をどのように考えるか意見聴取し、今後の検討委員会の議論の進め方を検討する。
- ・その際、次回会議の議論に必要となる資料（例：将来のコスト等）について協議・指示いただく。次回会議の日程は、今回の会議結果に基づいて準備する資料等の内容・作成に要する時間等を踏まえ設定する。※別紙の検討スケジュールは参考資料である。

## 「文化センターのあり方」検討スケジュール案(第3回会議)

年 月	回数等	主な内容	
令和2年度	10	委員公募等	
	11		
	12	委員選任	
	1	会議(第1回)	検討委員会の目的・今後のスケジュール等確認
	2		
	3	会議(第2回)	白井市・文化センターの現状把握(財政、上位計画、人口予測、予算、管理体制等)
令和3年度	4		
	5		
	6	会議(第3回)	第1回・第2回会議の結果をもとに今後の検討委員会の進め方について協議
	7		
	8	会議(第4回)	規模拡大・現状維持・規模縮小・廃止等、今後のあり方を協議し、選択
	9		※検討内容：施設理念、改修に係る施設・設備関係工事費、維持管理経費、施策とコスト削減のバランス、公益性・行政関与の必要性、代替え施設の有無、再編や統廃合の必要等
	10		
	11	会議(第5回)	第4回会議で選択した「あり方」の内容の詳細について協議(その1)
	12		
	1		
	2	会議(第6回)	第4回会議で選択した「あり方」の内容の詳細について協議(その2)
3			
令和4年度	4		
	5	会議(第7回)	第4回会議で選択した「あり方」の内容の詳細について協議(その3)
	6		
	7		
	8	会議(第8回)	意見集約・提言書作成に向けた検討
	9		
	10	会議(第9回)	提言書案検討(パブコメ反映)
	11		文化センターのあり方に関する提言等提出
	12		教育委員会及び市に検討結果報告
	1		
	2		
3			

※第4回会議資料の作成に多くの時間を要する場合には、会議日程を令和3年11月頃に変更する可能性もある。