

白井市キャラクター「なし坊」「かおり」

着ぐるみ使用マニュアル



- 1 事前確認事項
- 2 着ぐるみの中に入る人について
- 3 演技の際の注意点（中に入る人向け）
- 4 演技の際の注意点（アテンダント（付添人）向け）
- 5 使用後のお手入れ、収納方法

1 事前確認事項

着ぐるみを使用する前に、以下の点を必ず確認すること。

○人員体制

- ・装着・装演する際は、1体につき2人以上で交代しながら行うこと。
- ・1回の装着・装演は30分程度を上限とし、必ず休憩をとること。
- ・アテンダント（付添人）は必ず1名つけ、移動時などの補助を行うこと。
- ・子供が集まるイベントにおいては、複数のアテンダントをつけること。
- ・イベントなどにおいては、演出などについて主催者や司会者と十分に打ち合わせを行うこと。
- ・装演者およびアテンダントは、必ずこのマニュアルを熟知しておくこと。

○控室の確保

- ・控室は、着替えることができる十分なスペースがあり、着ぐるみを広げることができる部屋を用意すること。
- ・控室は、外部から覗かれることがないように入り口付近にパーテーションを配置するなど留意すること。
- ・控室は、ステージや登場ポイントに近い場所にセッティングすること。

○搬入・搬出

- ・搬入搬出をする際は、扉や壁などに当てないように注意すること。
- ・着ぐるみを積載できる車両及び複数の運搬人員を確保すること。

○貸出し内容

- ・保管袋 一式

内容物・・・収納物：頭部、胴部、手、脚部、靴



頭部



胴部



手



脚部



靴



収納袋

2 着ぐるみの中に入る人について

着ぐるみの中に入る人は、男女の別は問いませんが16歳以上とし、身長は概ね155～165cm程度が適任です。

また、「かおり」に入る人は、「なし坊」よりも身長の高い人としてください。

○着用者の服装

●頭

- ・頭をバンダナ、タオルなどで巻くこと
- ・長い髪はゴムでまとめ、タオルなどで髪が垂れてこないようにまとめること

●顔

- ・化粧の付着を避けるため、化粧を落としてから着用すること
- ・裸眼もしくはコンタクトの着用が好ましい。眼鏡を使用する際は、曇り止め、眼鏡バンドをすること。

●体

- ・季節に関わらず、着ぐるみから肌を露出しないよう上半身はハイネックの長袖シャツ（白色もしくは黒色のもの）を着用し、下半身はジャージ、スパッツ、レギンスなど足首までの長さのあるものを着用すること。

●足

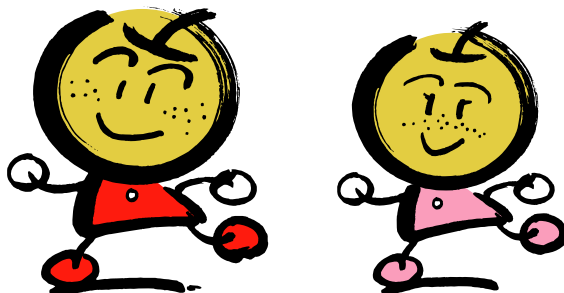
- ・素足ではなく必ず靴下を着用すること。

●手

- ・基本的にそのままOK。ただし、手汗が多い人は、手袋もしくは軍手を着用すること。

○注意事項

- ・中に汗が残らないよう適宜着替えを行うこと。
- ・ピアスなどのアクセサリは外すこと。
- ・適度のストレッチなど準備運動を行うこと。
- ・睡眠不足、二日酔いなどの状態で着用せず、体調コンディションの良い状態で着用すること。
- ・休憩を取り、十分な水分補給を行うこと。
- ・便意等緊急時に備えアテンダントへのサイン、伝達方法を決めておくこと
- ・着用したままの喫煙は厳禁。
- ・火気のそばには引火の危険があるので近寄らないこと。
- ・雨天時には、屋外での活動を禁止する。



3 装演時の注意点（中に入る人向け）

○動き

- 動きはオーバーアクション気味に動くこと。
（意識的に大きく動かないと動きが小さく見えてしまいます。）
- 小さな子供と接するときは、姿勢を低くして対応すること。
（大きな着ぐるみに見下ろされる感覚になり、恐怖心を抱くことがあります。）
- 子供が周りにはいるときは、ゆっくりと優しく動き、突発的な動きは控えること。
（足元に子供がいる場合もあるので注意が必要です。）
- 会話など発声しないこと。
（キャラクターイメージを壊さないためです。）
- アテンダントと緊急事態などを知らせるサインなどを決めておくこと。
（やんちゃな子供たちから殴る蹴るなどの行為を受けた時にしゃべらず、サインで救護を求めてください。）
- 1回の装着・装演は30分程度を上限とし、必ず休憩をとること。
（熱中症予防の一つの対策として、保冷剤をタオルに入れ首に巻くなどして体を冷やすことも効果的です。）
- 無理、無茶な行動は絶対にしないこと。
- 火気のそばには引火の恐れがあるので、演技をしないこと。

○移動

- 進行スピード、進行方向については、アテンダントの指示に必ず従うこと。
（視界が狭いため、目の届かないところはアテンダントの指示により把握してください）
- むやみに走ることはしないこと。
（元気なキャラクターですが、視界が狭く事故防止のため無茶はしないでください）

4 装演時の注意点（アテンダント（介添人）向け）

○位置

- 着ぐるみとは「つかず離れず」を心掛け、何かの時にすぐに対応できる距離にいること。
- 必ず着ぐるみの斜め前あたりから誘導し、段差や階段があるときなど必要なときは手を引いて着ぐるみの歩行を補助すること。
（進行方向に人や障害物の存在を確認し、着ぐるみに伝えてください）
- アテンダントが複数人着く場合は、前後に分かれて目を配ってください。
（後方のアテンダントは、後方から接近する人へ注意を促してください。）

○声掛け

- 握手や写真撮影は必ず正面から着ぐるみに話しかけるように伝えること。
（声掛けは親しげに装演者にはではなく、着ぐるみへの声掛けとして行ってください）
- 控室以外で装演者と雑談をしないこと。

○対応

- ・周囲の状況に絶えず気を配ってください。

(装演者は視界が悪いので、声掛けにより周囲の状況を教えてあげてください。)

- ・装演者の様子に気を配り、無理をさせないようにしてください。

(出演時間はあらかじめ決めておき、時間の管理を行い、切り上げるタイミングを計ってください。)

- ・着ぐるみに危害を加える人には毅然とした態度で注意してください。

- ・顔の中を覗こうとする人がいたらそっと離してください。

(明るいところでは、目や口から中を覗かれてしまうと、中の人の顔がハッキリ見えてしまいます。顔の下から覗こうとするケースもありますので注意してください。)

- ・握手や写真撮影の際は、人の整理を行ってください。

・「誰が入っているの？」などと中の人に関する質問に対しては、『なし坊』『かおり』だよ。」と優しい笑顔で答えてください。

※よくある質問に対する回答例

- *「なし坊」「かおり」は恋人なの？

⇒「なし坊」と「かおり」は兄妹なんだよ。「なし坊」は全員で6人家族なんだよ。

- *6人家族って誰がいるの？

⇒他にお父さんの「ゆたか」、おかあさんの「さち」、おじいちゃんの「長十郎」、おばちゃんの「たか」の6人なんだ。

- *名前の由来は？

⇒「なし坊」以外のファミリーは、梨の品種にちなんだ名前がついているんだよ。「かおり」は「かおり」、「ゆたか」は「豊水」、「さち」は「幸水」、「長十郎」は「長十郎」、「たか」は「新高」が由来なんだよ。

- *「なし坊」はいつからいるの？

⇒「なし坊」は、平成7年から白井市の梨をPRするために活躍しているんだ。

5 使用後のお手入れ、収納方法

- ・汗をかくと思いますので、十分に乾燥させてください。

- ・消臭・殺菌スプレーをしてください。

- ・頭部の内側は、タオルで水拭きするなどしてください。

- ・足(靴)の汚れも、タオルで水拭きするなどしてください。

- ・上記お手入れが済んでから収納袋に入れてください。

・汚損等が生じた場合は、勝手に補修せず返却時に申告してください。また、汚損等がひどい場合は、クリーニング代や修繕費を負担していただきます。

○収納方法



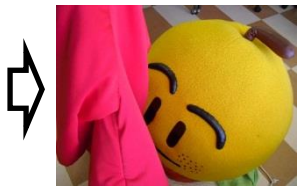
下に靴を置く



靴の上に手と
脚部を置く



その上に頭部を
かぶせるように
置く



目の部分がプラスティッ
クできておりヒビが入
りやすくなっているた
め、顔に覆うようにする



このような状態
にする



袋を閉じる

※問い合わせ先

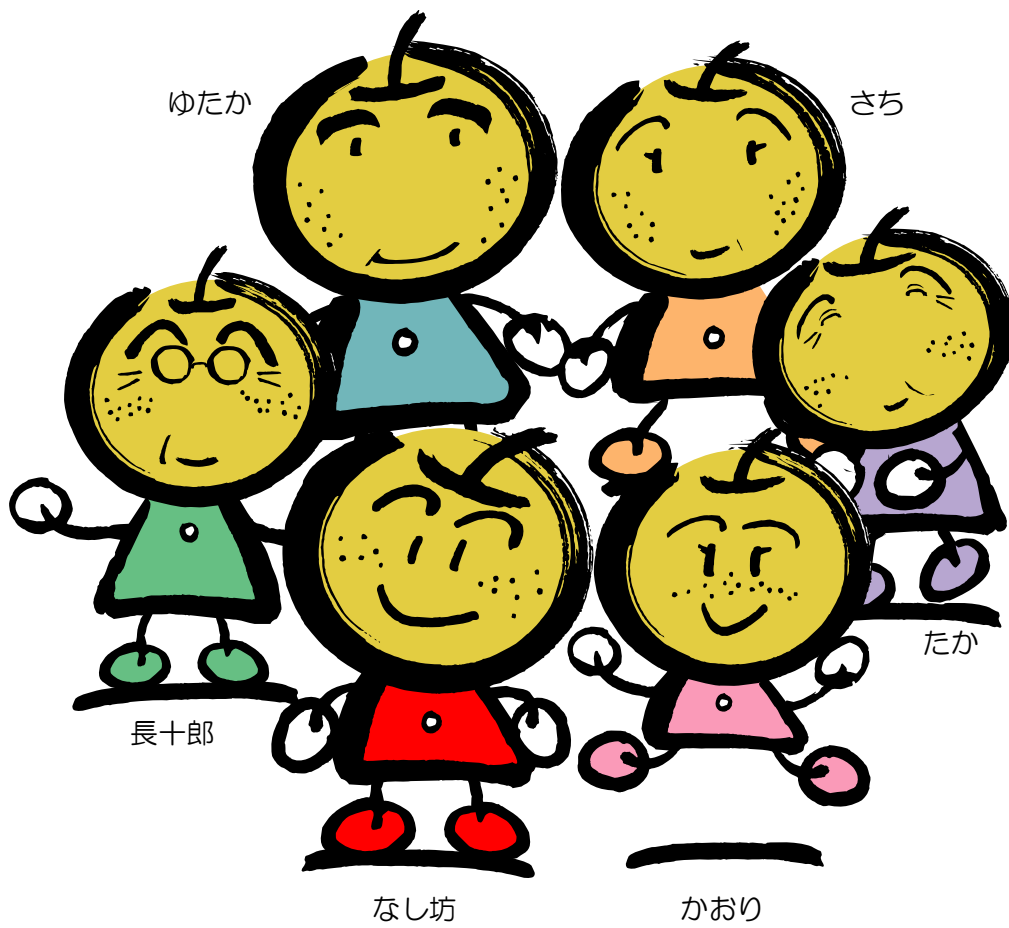
〒270-1492

千葉県白井市復1123

白井市 総務部 しろいの魅力発信課 しろいの魅力発信班

TEL：047-492-1111

MAIL：miryoku@city.shiroi.chiba.jp



白井市キャラクター「なし坊ファミリー」