

2019 年度  
白井工業団地実態調査報告書  
(概要)

## 【 実態調査・集計結果 】

### ～ 通知件数 ～ 《478件》

- 対象外: 68件
  - \* 宛先不明: 60件
  - \* 重複: 8件
- 実件数: 410件
  - \* 通知件数-(宛先不明+重複)

### ～ 回収件数 ～ 《2019年度・297件》 《2015年度・350件》

### ～ 未回収 ～ 《113件》

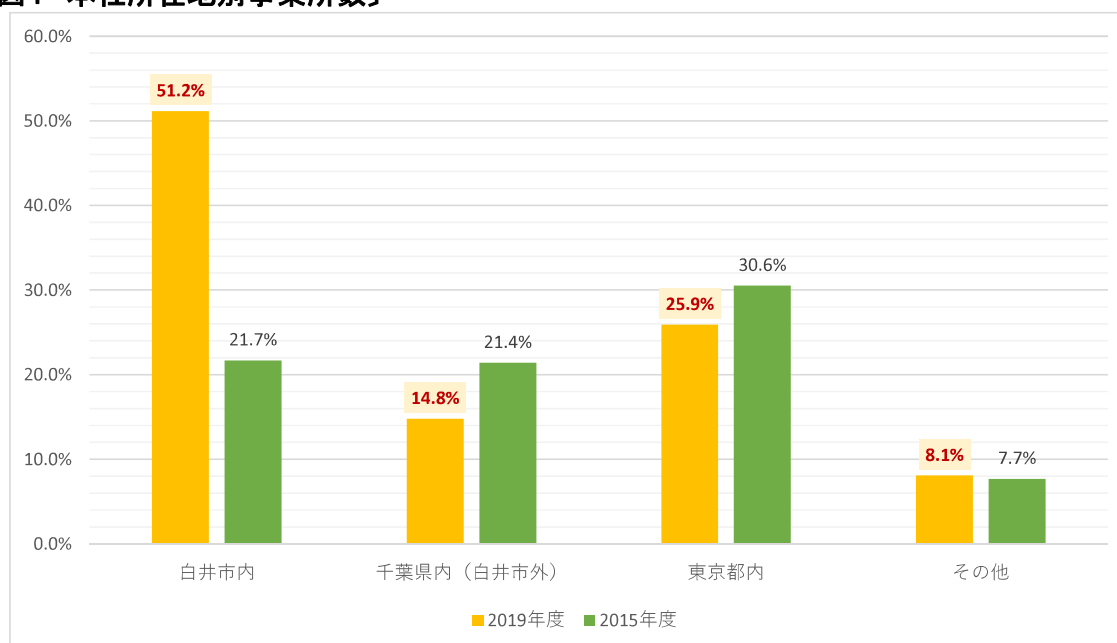
- 回収不能: 15件
- その他: 98件

### ～ 回収率 ～ 《72.4%》

〔表1 本社所在地別事業所数〕

	2019年度		2015年度		前年比: 件	伸び率: ポイント
<b>《本社所在地》</b>						
白井市内	152	51.2%	76	21.7%	76	29.5
千葉県内(白井市以外)	44	14.8%	75	21.4%	-31	-6.6
東京都内	77	25.9%	107	30.6%	-30	-4.6
その他	24	8.1%	27	7.7%	-3	0.4
未回答	0		65	18.6%	—	—
合計	297	100.0%	350	100.0%	—	—

〔図1 本社所在地別事業所数〕

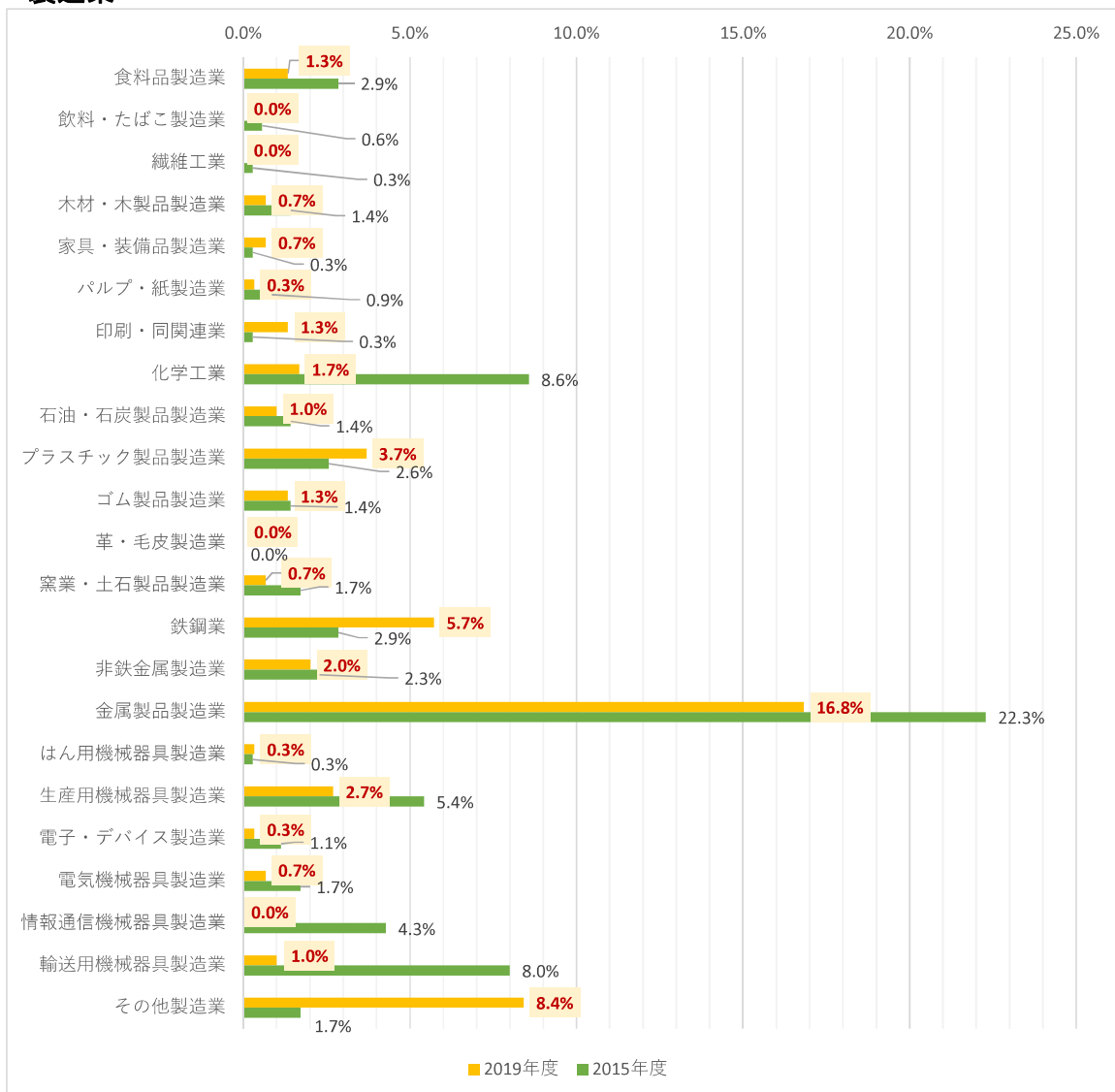


〔表2 業種別事業所数〕

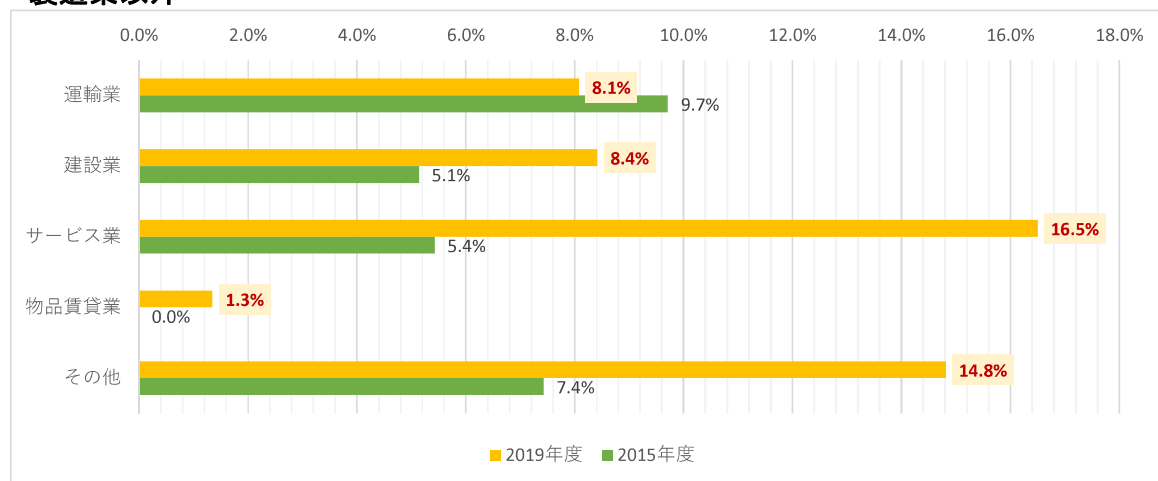
	2019年度		2015年度		前年比:件	伸び率:ポイント
《業 種》						
～製造業～						
食料品製造業	4	1.3%	10	2.9%	-6	-1.5
飲料・たばこ製造業	0	0.0%	2	0.6%	-2	-0.6
繊維工業	0	0.0%	1	0.3%	-1	-0.3
木材・木製品製造業	2	0.7%	5	1.4%	-3	-0.8
家具・装備品製造業	2	0.7%	1	0.3%	1	0.4
パルプ・紙製造業	1	0.3%	3	0.9%	-2	-0.5
印刷・同関連業	4	1.3%	1	0.3%	3	1.1
化学工業	5	1.7%	30	8.6%	-25	-6.9
石油・石炭製品製造業	3	1.0%	5	1.4%	-2	-0.4
プラスチック製品製造業	11	3.7%	9	2.6%	2	1.1
ゴム製品製造業	4	1.3%	5	1.4%	-1	-0.1
革・毛皮製造業	0	0.0%	0	0.0%	0	0.0
窯業・土石製品製造業	2	0.7%	6	1.7%	-4	-1.0
鉄鋼業	17	5.7%	10	2.9%	7	2.9
非鉄金属製造業	6	2.0%	8	2.3%	-2	-0.3
金属製品製造業	50	16.8%	78	22.3%	-28	-5.5
はん用機械器具製造業	1	0.3%	1	0.3%	0	0.1
生産用機械器具製造業	8	2.7%	19	5.4%	-11	-2.7
電子・デバイス製造業	1	0.3%	4	1.1%	-3	-0.8
電気機械器具製造業	2	0.7%	6	1.7%	-4	-1.0
情報通信機械器具製造業	0	0.0%	15	4.3%	-15	-4.3
輸送用機械器具製造業	3	1.0%	28	8.0%	-25	-7.0
その他製造業	25	8.4%	6	1.7%	19	6.7
小 計	151	50.8%	253	72.3%	-102	-21.4
～製造業以外～						
運輸業	24	8.1%	34	9.7%	-10	-1.6
建設業	25	8.4%	18	5.1%	7	3.3
サービス業	49	16.5%	19	5.4%	30	11.1
物品賃貸業	4	1.3%	0	0.0%	4	1.3
その他	44	14.8%	26	7.4%	18	7.4
小 計	146	49.2%	97	27.7%	49	21.4
未 回 答	0	—	0	—	—	—
合 計	297	100.0%	350	100.0%	—	—

〔図2 業種別事業所数〕

～ 製造業 ～



～ 製造業以外 ～

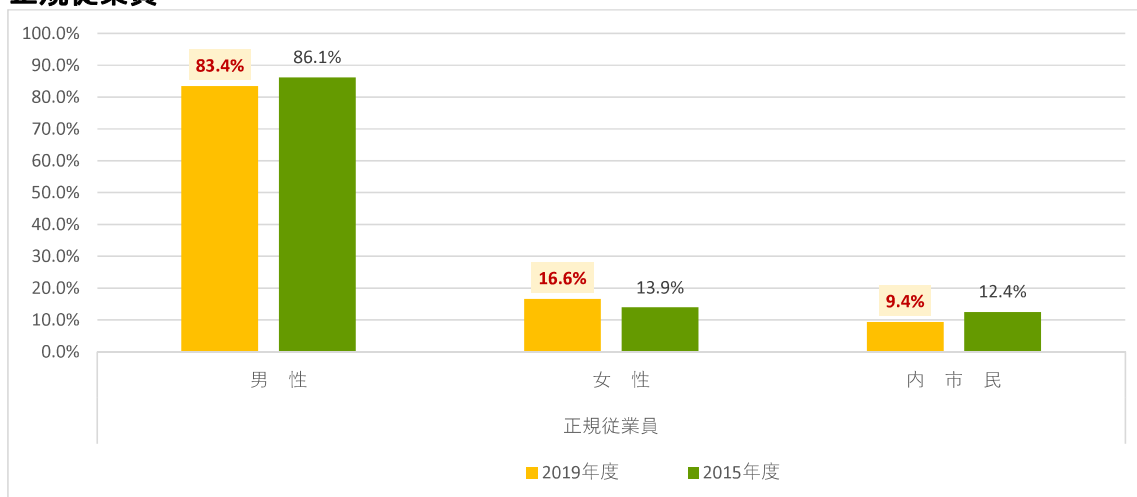


〔表3 雇用形態別等従業員数〕

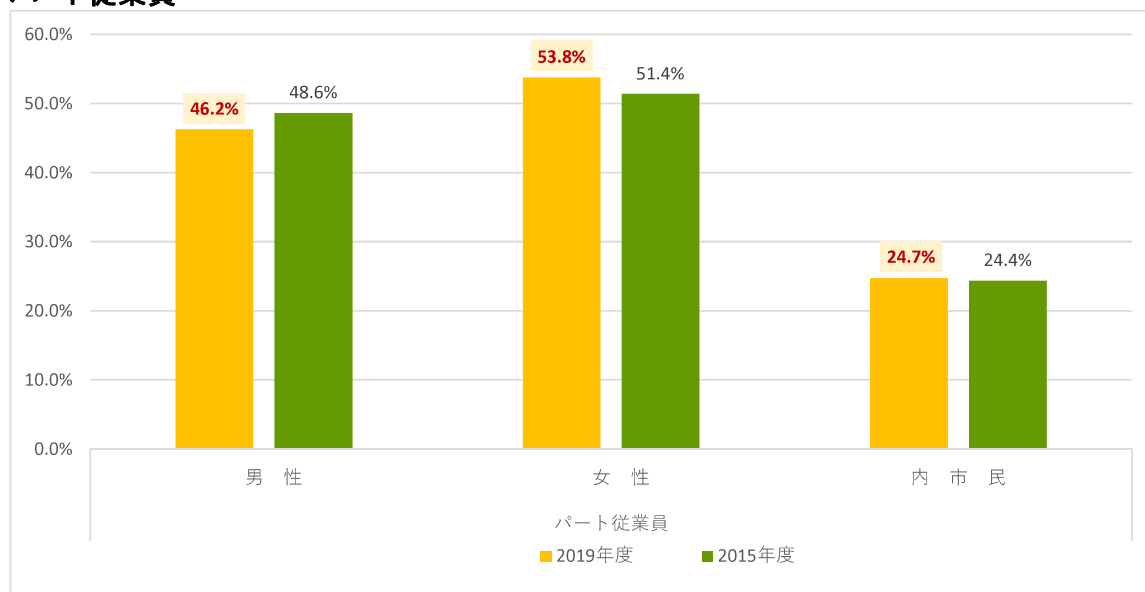
		2019年度		2015年度		前年比:人	伸び率:%
《従業員数(人)》							
正規従業員	合計	5,689	100.0%	5,428	100.0%	261	4.8%
	男性	4,747	83.4%	4,673	86.1%	74	1.6%
	女性	942	16.6%	755	13.9%	187	24.8%
	内市民	532	9.4%	675	12.4%	-143	-21.2%
パート従業員	合計	1,352	100.0%	2,068	100.0%	-716	-34.6%
	男性	625	46.2%	1,006	48.6%	-381	-37.9%
	女性	727	53.8%	1,062	51.4%	-335	-31.5%
	内市民	334	24.7%	504	24.4%	-170	-33.7%
総合計		7,041	—	7,496	—	-455	-6.1%
未回答		7	件			—	—

〔図3 雇用形態別等従業員数〕

～正規従業員～



～パート従業員～

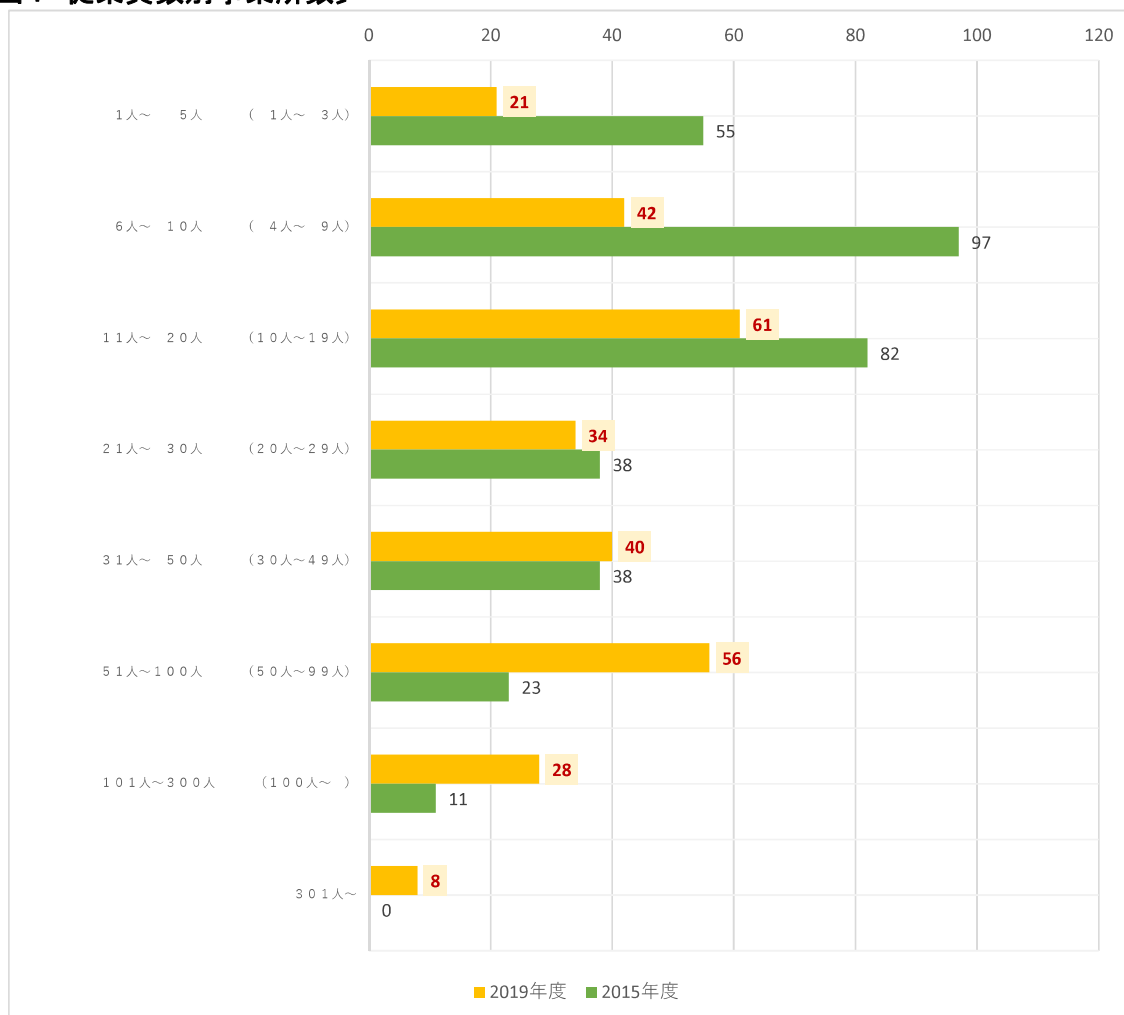


〔表4 従業員数別事業所数〕

	2019年度		2015年度		前年比:件	伸び率:ポイント
～規模別従業員数(人)～						
1人～ 5人 (1人～ 3人)	21	7.1%	55	15.7%	-34	-8.6
6人～ 10人 (4人～ 9人)	42	14.1%	97	27.7%	-55	-13.6
11人～ 20人 (10人～19人)	61	20.5%	82	23.4%	-21	-2.9
21人～ 30人 (20人～29人)	34	11.4%	38	10.9%	-4	0.6
31人～ 50人 (30人～49人)	40	13.5%	38	10.9%	2	2.6
51人～100人 (50人～99人)	56	18.9%	23	6.6%	33	12.3
101人～300人 (100人～ )	28	9.4%	11	3.1%	17	6.3
301人～	8	2.7%	—	—	—	—
未回答	7	2.4%	6	1.7%	—	—
合計	297	100.0%	350	100.0%	—	—

\* ( )内は、前回の区分によるものです。

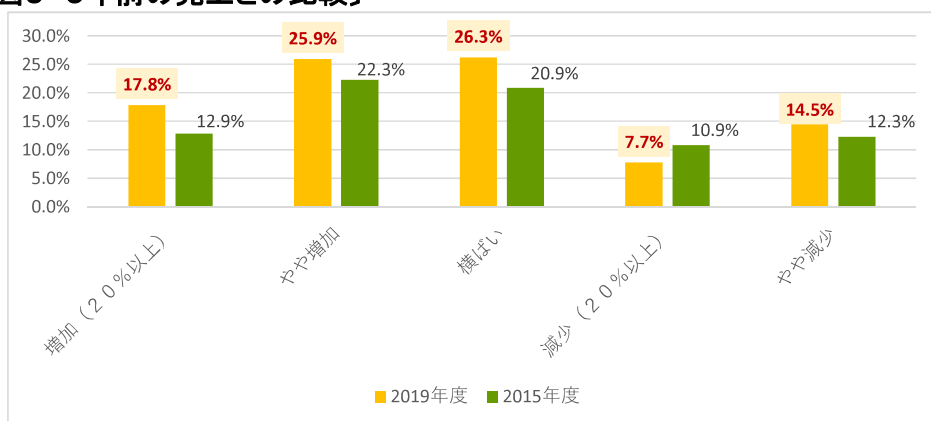
〔図4 従業員数別事業所数〕



〔表5 5年前の売上との比較〕

	2019年度		2015年度		前年比:件	伸び率:ポイント
《5年前の売上との比較》						
増加(20%以上)	53	17.8%	45	12.9%	8	5.0
やや増加	77	25.9%	78	22.3%	-1	3.6
横ばい	78	26.3%	73	20.9%	5	5.4
減少(20%以上)	23	7.7%	38	10.9%	-15	-3.1
やや減少	43	14.5%	43	12.3%	0	2.2
未回答	23	7.7%	73	20.9%	—	—
合計	297	100.0%	350	100.0%	—	—

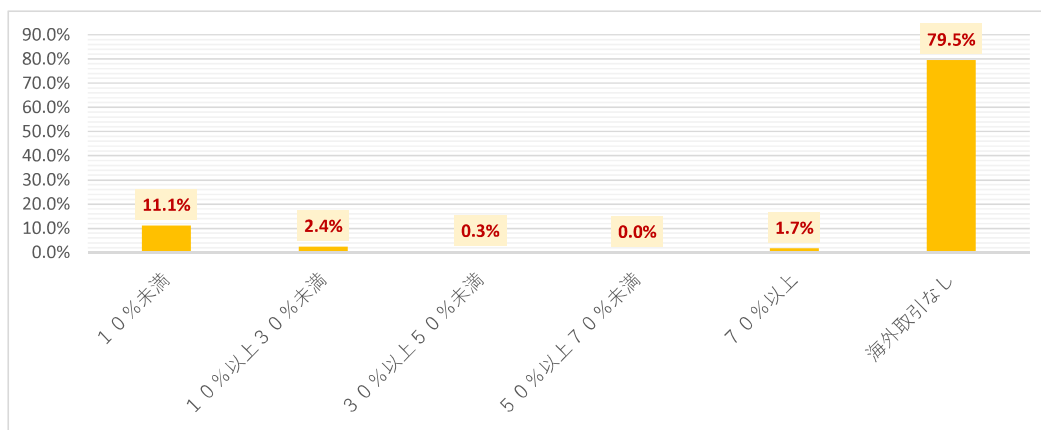
〔図5 5年前の売上との比較〕



〔表6 年間売上高に占める海外比率〕

	2019年度		2015年度		前年比	伸び率
《年間売上高に占める海外比率》						
10%未満	33	11.1%				
10%以上30%未満	7	2.4%				
30%以上50%未満	1	0.3%				
50%以上70%未満	0	0.0%				
70%以上	5	1.7%				
海外取引なし	236	79.5%				
未回答	15	5.1%				
合計	297	100.0%				

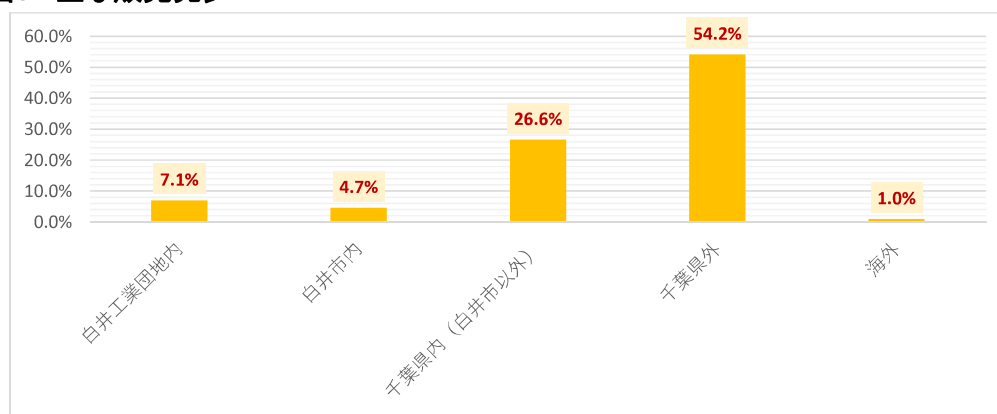
〔図6 年間売上高に占める海外比率〕



〔表7 主な販売先〕

	2019年度	2015年度	前年比	伸び率
<b>《主な販売先》</b>				
白井工業団地内	21	7.1%		
白井市内	14	4.7%		
千葉県内(白井市以外)	79	26.6%		
千葉県外	161	54.2%		
海外	3	1.0%		
未回答	19	6.4%		
<b>合 計</b>	<b>297</b>	<b>100.0%</b>		

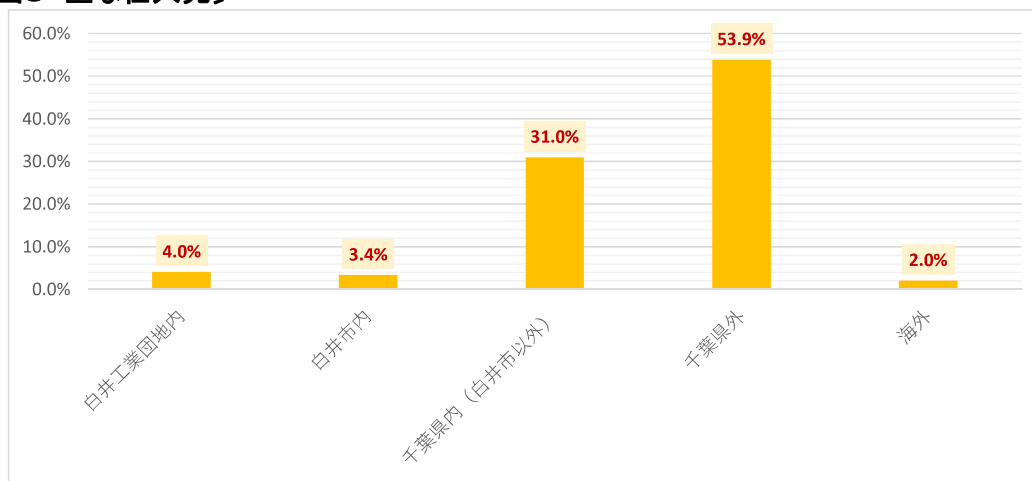
〔図7 主な販売先〕



〔表8 主な仕入先〕

	2019年度	2015年度	前年比	伸び率
<b>《主な仕入先》</b>				
白井工業団地内	12	4.0%		
白井市内	10	3.4%		
千葉県内(白井市以外)	92	31.0%		
千葉県外	160	53.9%		
海外	6	2.0%		
未回答	17	5.7%		
<b>合 計</b>	<b>297</b>	<b>100.0%</b>		

〔図8 主な仕入先〕

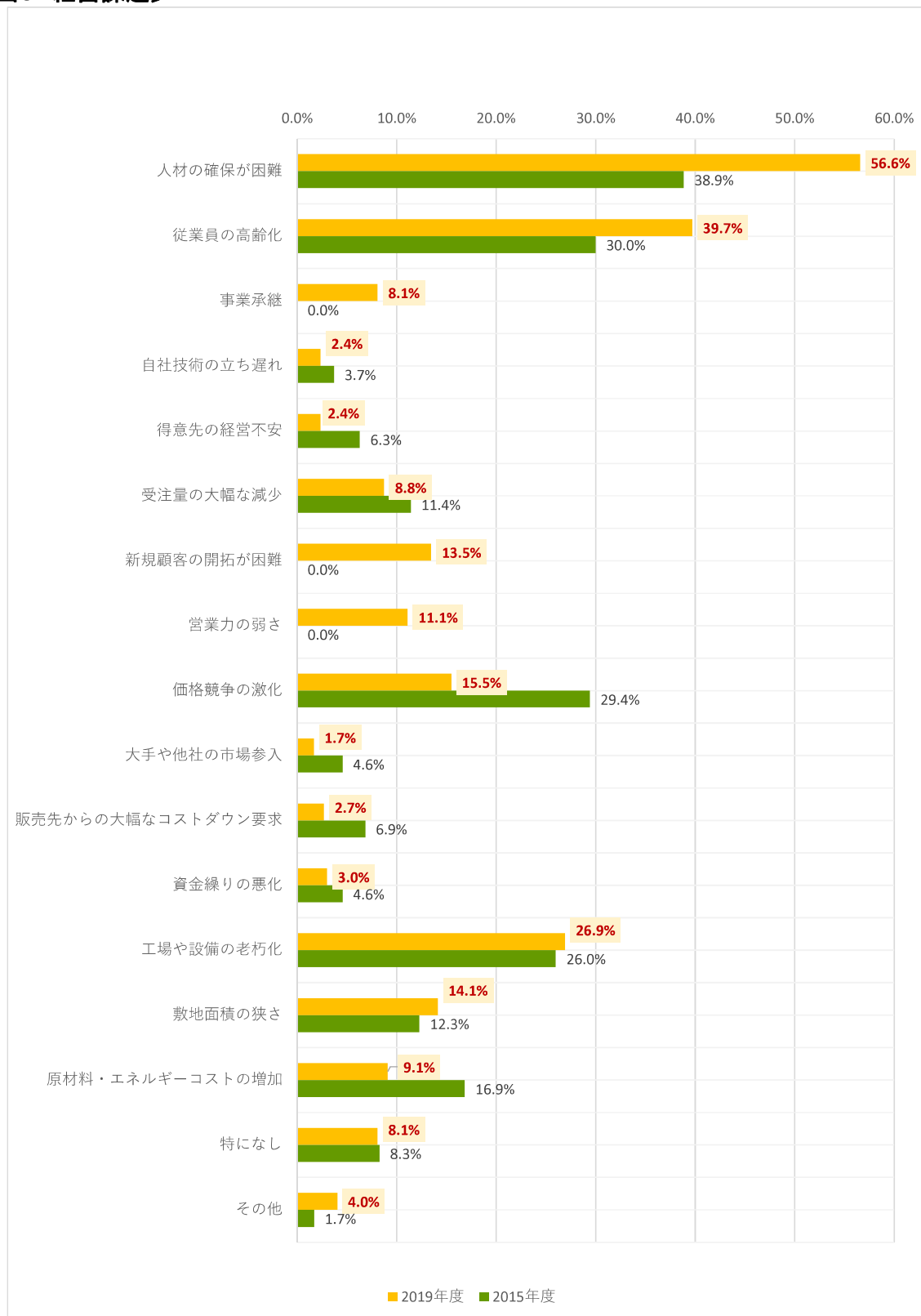




〔表9 経営課題〕

		2019年度	2015年度	前年比:件	伸び率:ポイント		
<b>《経営課題》 ~複数回答~</b>							
1	人材の確保が困難	168	56.6%	136	38.9%	32	17.7
2	従業員の高齢化	118	39.7%	105	30.0%	13	9.7
3	事業承継	24	8.1%	—	—	—	—
4	自社技術の立ち遅れ	7	2.4%	13	3.7%	-6	-1.4
5	得意先の経営不安	7	2.4%	22	6.3%	-15	-3.9
6	受注量の大幅な減少	26	8.8%	40	11.4%	-14	-2.7
7	新規顧客の開拓が困難	40	13.5%	—	—	—	—
8	営業力の弱さ	33	11.1%	—	—	—	—
9	価格競争の激化	46	15.5%	103	29.4%	-57	-13.9
10	大手や他社の市場参入	5	1.7%	16	4.6%	-11	-2.9
11	販売先からの大幅なコストダウン要求	8	2.7%	24	6.9%	-16	-4.2
12	資金繰りの悪化	9	3.0%	16	4.6%	-7	-1.5
13	工場や設備の老朽化	80	26.9%	91	26.0%	-11	0.9
14	敷地面積の狭さ	42	14.1%	43	12.3%	-1	1.9
15	原材料・エネルギーコストの増加	27	9.1%	59	16.9%	-32	-7.8
16	特になし	24	8.1%	29	8.3%	-5	-0.2
17	その他	12	4.0%	6	1.7%	6	2.3
①	原料発生の激減・垂鉛相場に左右されない経営体質の構築	1					
②	会館の老朽化(白井市商工会)	1					
③	店舗の為不明	1					
④	得意先の減少	1					
未回答		0					
<b>合計</b>		<b>297</b>	<b>100.0%</b>				

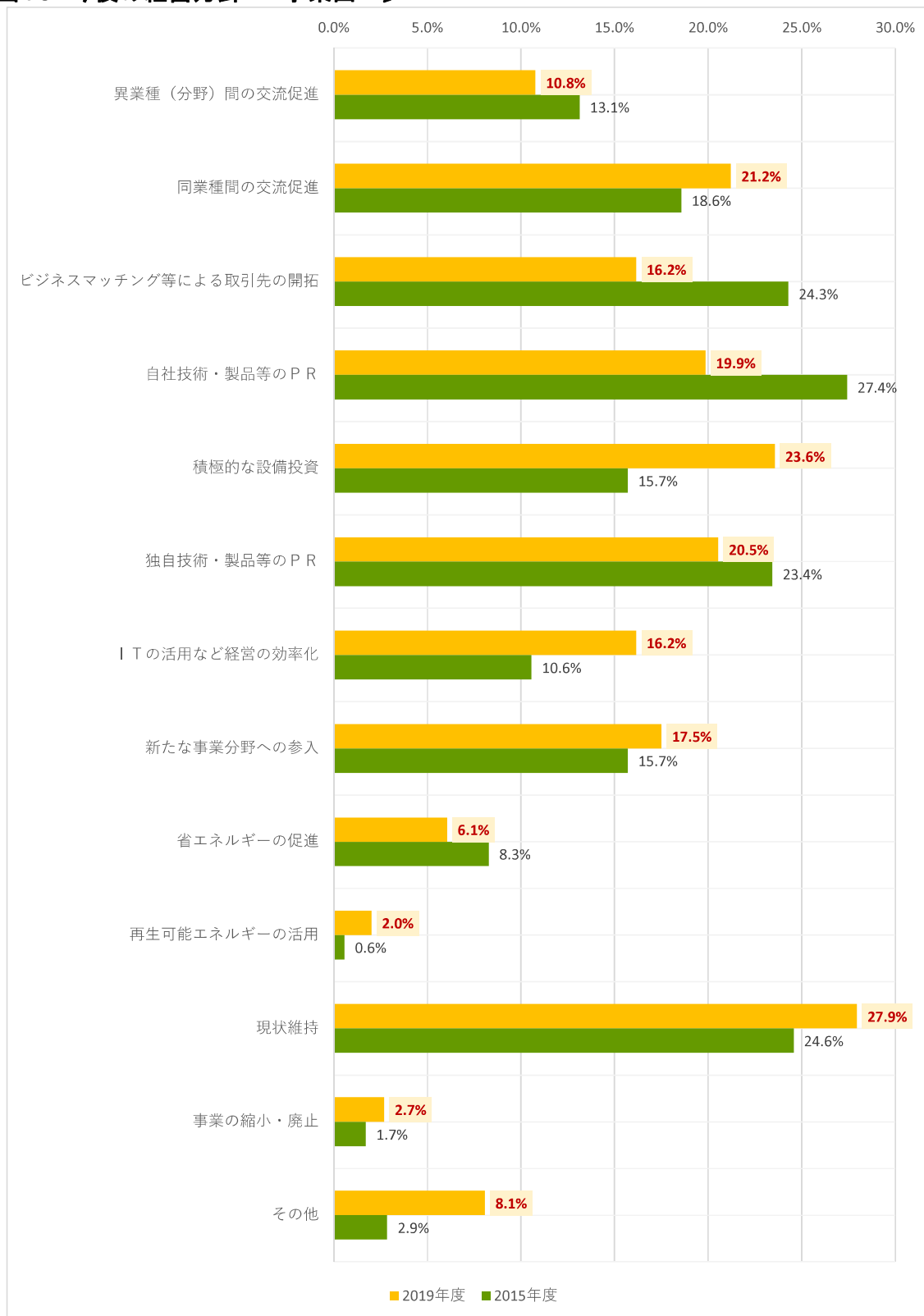
〔図9 経営課題〕



〔表10 今後の経営方針 ～事業面～〕

		2019年度	2015年度	前年比:件	伸び率:ポイント		
<b>《今後の経営方針～事業面～》 ～複数回答～</b>							
1	異業種(分野)間の交流促進	32	10.8%	46	13.1%	-14	-2.4
2	同業種間の交流促進	63	21.2%	65	18.6%	-2	2.6
3	ビジネスマッチング等による取引先の開拓	48	16.2%	85	24.3%	-37	-8.1
4	自社技術・製品等のPR	59	19.9%	96	27.4%	-37	-7.6
5	積極的な設備投資	70	23.6%	55	15.7%	15	7.9
6	独自技術・製品等のPR	61	20.5%	82	23.4%	-21	-2.9
7	ITの活用など経営の効率化	48	16.2%	37	10.6%	11	5.6
8	新たな事業分野への参入	52	17.5%	55	15.7%	-3	1.8
9	省エネルギーの促進	18	6.1%	29	8.3%	-11	-2.2
10	再生可能エネルギーの活用	6	2.0%	2	0.6%	4	1.4
11	現状維持	83	27.9%	86	24.6%	-3	3.4
12	事業の縮小・廃止	8	2.7%	6	1.7%	2	1.0
13	その他	24	8.1%	10	2.9%	14	5.2
①	H鉄工所との経営統合	1					
②	価格帯を支えた新ブランドの販売	1					
③	経営発達支援事業の推進	1					
④	得意先の強化	1					
⑤	秘	1					
未回答		2	8.3%				
合計		297	100.0%				

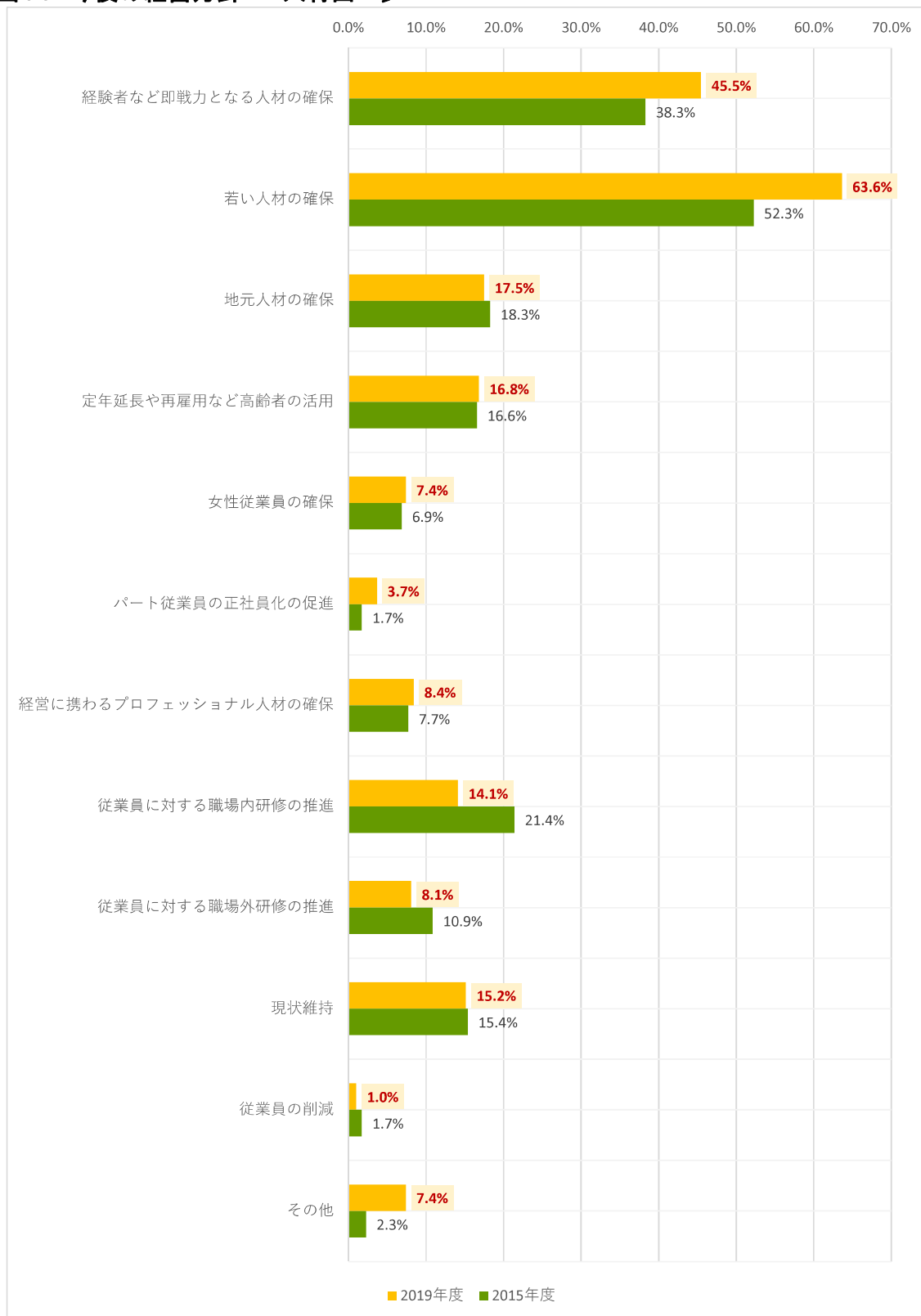
〔図10 今後の経営方針 ～事業面～〕



〔表11 今後の経営方針 ～人材面～〕

		2019年度	2015年度	前年比:件	伸び率:ポイント		
<b>《今後の経営方針～人材面～》 ～複数回答～</b>							
1	経験者など即戦力となる人材の確保	135	45.5%	134	38.3%	1	7.2
2	若い人材の確保	189	63.6%	183	52.3%	6	11.4
3	地元人材の確保	52	17.5%	64	18.3%	-12	-0.8
4	定年延長や再雇用など高齢者の活用	50	16.8%	58	16.6%	-8	0.3
5	女性従業員の確保	22	7.4%	24	6.9%	-2	0.6
6	パート従業員の正社員化の促進	11	3.7%	6	1.7%	5	2.0
7	経営に携わるプロフェッショナル人材の確保	25	8.4%	27	7.7%	-2	0.7
8	従業員に対する職場内研修の推進	42	14.1%	75	21.4%	-33	-7.3
9	従業員に対する職場外研修の推進	24	8.1%	38	10.9%	-14	-2.8
10	現状維持	45	15.2%	54	15.4%	-9	-0.3
11	従業員の削減	3	1.0%	6	1.7%	-3	-0.7
12	その他	22	7.4%	8	2.3%	14	5.1
①	外国人労働者の採用	1					
②	現在は仕事がなく暇です	1					
③	外国人直接雇用	1					
④	従業員の為の働きやすい環境整備促進	1					
⑤	店舗の為不明	1					
⑥	外国人技能実習生の増員	1					
	未回答	0					
	<b>合計</b>	<b>297</b>	<b>100.0%</b>				

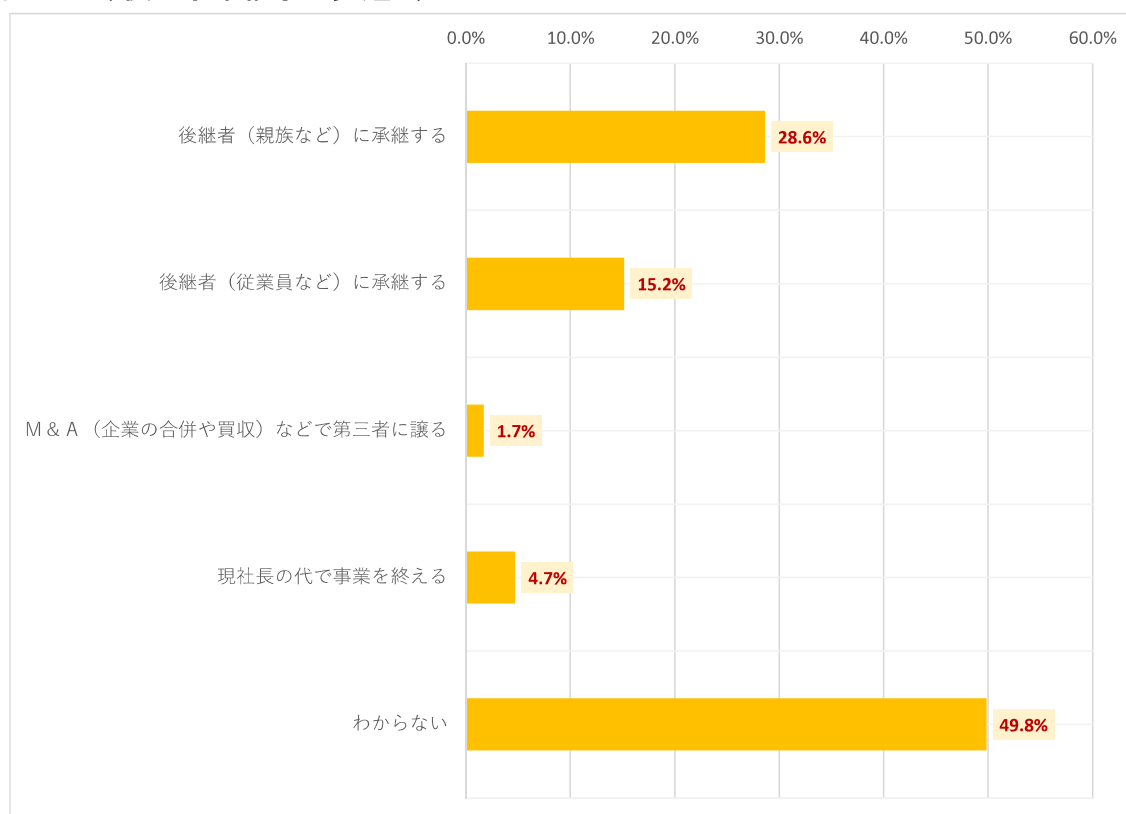
〔図11 今後の経営方針 ～人材面～〕



〔表12 今後の事業継承の見通し〕

	2019年度	2015年度	前年比	伸び率
<b>《今後の事業承継の見通し》</b>				
後継者(親族など)に承継する	85	28.6%		
後継者(従業員など)に承継する	45	15.2%		
M&A(企業の合併や買収)などで第三者に譲る	5	1.7%		
現社長の代で事業を終える	14	4.7%		
わからない	148	49.8%		
未回答	0			
<b>合計</b>	<b>297</b>	<b>100.0%</b>		

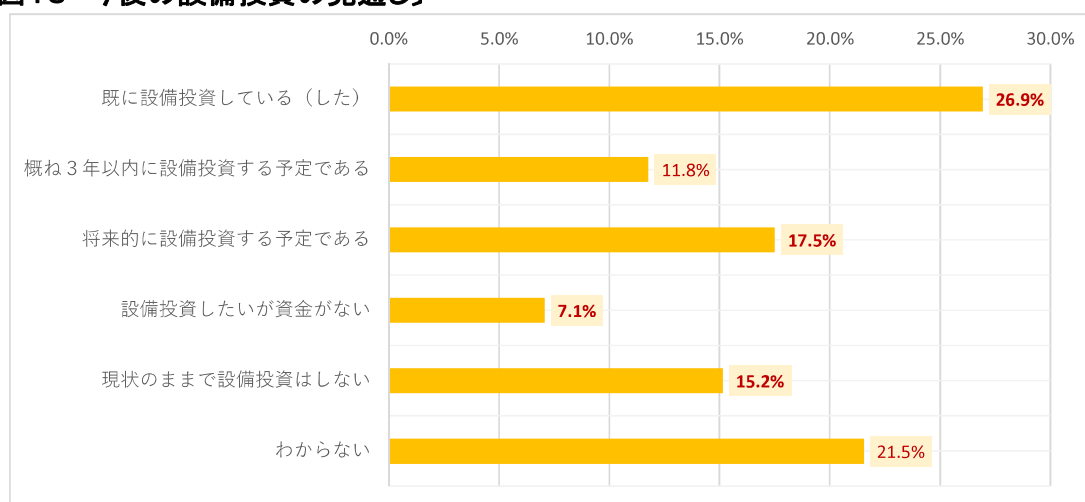
〔図12 今後の事業継承の見通し〕



〔表13 今後の設備投資の見通し〕

	2019年度	2015年度	前年比	伸び率
<b>《今後の設備投資の見通し》</b>				
既に設備投資している(した)	80	26.9%		
概ね3年以内に設備投資する予定である	35	11.8%		
将来的に設備投資する予定である	52	17.5%		
設備投資したいが資金がない	21	7.1%		
現状のままで設備投資はしない	45	15.2%		
わからない	64	21.5%		
未回答	0			
<b>合計</b>	<b>297</b>	<b>100.0%</b>		

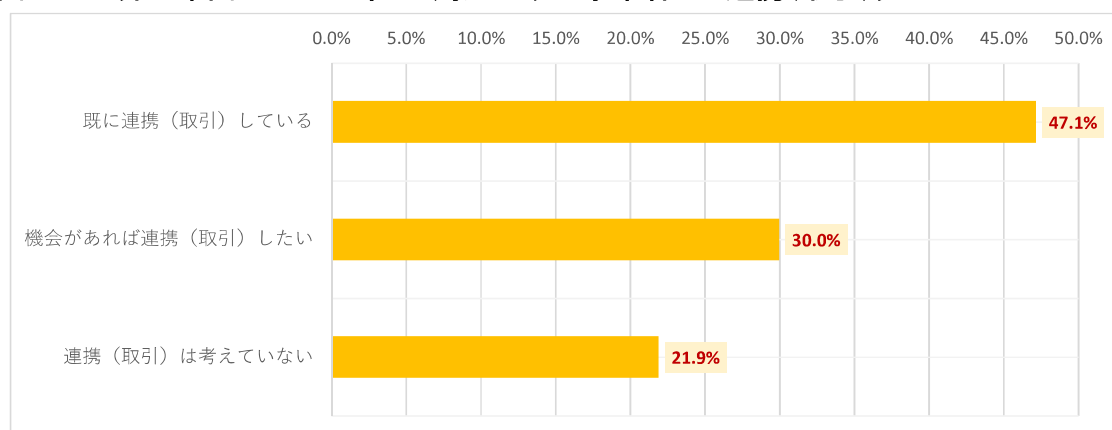
〔図13 今後の設備投資の見通し〕



〔表14 白井工業団地内又は市内・周辺地域の事業者との連携(取引)〕

	2019年度	2015年度	前年比	伸び率
<b>《白井工業団地内又は市内・周辺地域の事業者との連携(取引)》</b>				
既に連携(取引)している	140	47.1%		
機会があれば連携(取引)したい	89	30.0%		
連携(取引)は考えていない	65	21.9%		
未回答	3	1.0%		
<b>合計</b>	<b>297</b>	<b>100.0%</b>		

〔図14 白井工業団地内又は市内・周辺地域の事業者との連携(取引)〕





〔表20 市の産業振興策への期待〕

《市の産業振興策への期待》	
①	上水道の早期敷設を切に希望いたします。
②	上水道の不便さ
③	次世代への魅力溢れる街づくり。 外側からみせる事により内需が活性化すると思うので視察を増やす。 それは議員＋民間人も同数参加が良いでしょう。
④	道路の整備 雨水の処置(水たまりの解消)
⑤	少し強めの雨でも従業員が通勤出来るのか？や、仕事を中断等するのではと、不安を覚える事から、安心してはたらく様、計画段階から協議会等の民間を参画させて実態に即したインフラ整備(特に道路と下水道)と維持管理を期待する。
⑥	新規店の為、今後検討します。
⑦	幅広く人材を確保するため、海外の人材も含め、工業団地で一括して受け入れられるよう、行政・事業者・協議会が連携し、(個別事業者だけではできない)共同住宅の整備や研修制度の充実など実現を期待している。
⑧	設備投資の支援
⑨	白井工業団地内へのピザ屋の配達地域外で来ない。
⑩	工業団地への通勤に使えるバスを出してほしい
⑪	工業用地の不足解消、市街化調整区域の地目変更促進、簡易化、新アクセス道路の早期整備(工業団地⇄国道)
⑫	工場内道路が狭い ・工場内への入口、出口が狭い
⑬	現在、ご対応戴いておりますが、河原子街道の大型車通行の全面解除に向け引き続きご尽力戴きたい。
⑭	水道水に切り替え希望ですが、初期負担金が多いと切り替えは難しいかもしれません。
⑮	特に期待していません
⑯	これからもよろしく願います。
⑰	今後とも市、産業振興課、協議会様との連携において事業を推進して参りたいと思います。
⑱	市営水道設備については現在加入している白井第2工業団地水道組合が、市営水道設備後にどのように運営されるのかが、検討事項と思われます。
⑲	自社製品のPRの場として製品の展示コーナーがあるといい (年間を通して格安であれば有料でもOKです)
⑳	水道を井戸から市営水道にしてもらいたい。 工業団地野内の空き土地の紹介をしてもらいたい。 外灯を増やし、もしくはカメラを設置し、治安体制を整備してほしい。
㉑	工業団地を広くしてほしい
㉒	弊社に中間ゴミ処理場が隣接しており、粉じんゴミなどが散乱しており、非常に環境が悪く迷惑してます。 あと、道路の整備も。