

農業者アンケート調査  
農業に関する消費者アンケート調査  
中間集計結果

## 【調査概要】

### 1 農業者アンケート調査

- (1) 調査対象 市内農業者500人（無作為抽出）
- (2) 調査期間 平成27年7月10日～24日
- (3) 調査項目
  - ①回答者属性
  - ②農地の利用形態
  - ③主な農産物・出荷先
  - ④耕作していない農地の有無・今後の意向
  - ⑤後継者・担い手の有無、その確保のための方策
  - ⑥農業を通じた市民との交流の意向
  - ⑦今後の農業経営の意向・課題等
  - ⑧市の農業施策への期待
- (4) 回収状況 237件（47.4%） ※H27.7.24 回収時点

### 2 農業に関する消費者アンケート調査

- (1) 調査対象 市民2,000人（無作為抽出）
- (2) 調査期間 平成27年7月10日～24日
- (3) 調査項目
  - ①回答者属性
  - ②食材の購入場所・購入時のポイント
  - ③農産物直売所や食材宅配サービス等の利用頻度
  - ④農業に対するイメージ
  - ⑤農業への関心
  - ⑥白井市産農産物の販路拡大のための取組
  - ⑦農業を守るための取組
  - ⑧市の農業施策への期待
- (4) 回収状況 919件（46.0%） ※H27.7.24 回収時点

【農業者アンケート調査】 中間集計

T1 居住地			
Code	項目	回答数	構成比
1	白井第一小学校区	70	29.5%
2	白井第二小学校区	89	37.6%
3	白井第三小学校区	11	4.6%
4	大山口小学校区	2	0.8%
5	清水口小学校区	4	1.7%
6	七次台小学校区	7	3.0%
7	南山小学校区	5	2.1%
8	池の上小学校区	14	5.9%
9	桜台小学校区	31	13.1%
-1	未回答	4	1.7%
	合計	237	100.0%

T2 性別			
Code	項目	回答数	構成比
1	男性	209	88.2%
2	女性	23	9.7%
-1	未回答	5	2.1%
	合計	237	100.0%

T3 年齢

T4 農業経営形態			
Code	項目	回答数	構成比
1	専業農家	113	47.7%
2	兼業農家(農業所得が主)	29	12.2%
3	兼業農家(農業所得が従)	76	32.1%
-1	未回答	19	8.0%
	合計	237	100.0%

T5 農地利用形態と面積

T6 主な農産物			
Code	項目	回答数	構成比
1	水稲	39	16.5%
2	野菜類	71	30.0%
3	果樹類	105	44.3%
4	花き類	0	0.0%
5	畜産	2	0.8%
6	その他	12	5.1%
-1	未回答	8	3.4%
	合計	237	100.0%

T7 主要出荷先			
Code	項目	回答数	構成比
1	市場	102	43.0%
2	農協	14	5.9%
3	スーパーマーケット・小売店	8	3.4%
4	やおばあくなどの共同直売店	6	2.5%
5	インターネットによる通信販売	0	0.0%
6	食品製造業や外食産業などの食品企業	5	2.1%
7	露地販売・無人販売・移動販売	21	8.9%
8	自家用	43	18.1%
9	その他	19	8.0%
-1	未回答	19	8.0%
	合計	237	100.0%

T8 耕作していない農地			
Code	項目	回答数	回答率
1	ある	172	72.6%
2	ない	63	26.6%
-1	未回答	2	0.8%
	合計	237	100.0%

T9 耕作していない農地についての考え			
Code	項目	回答数	構成比
1	売りたい	46	26.0%
2	農地として貸したい	40	22.6%
3	いずれは耕作を再開したい	43	24.3%
4	その他	32	18.1%
-1	未回答	16	9.0%
	合計	177	100.0%

(1と回答)

172

T10 後継者・担い手			
Code	項目	回答数	構成比
1	いる	68	28.7%
2	いない	103	43.5%
3	わからない	62	26.2%
-1	未回答	4	1.7%
	合計	237	100.0%

T11 後継者・担い手の確保・育成			
Code	項目	回答数	構成比
1	農業技術の指導・向上	18	7.6%
2	意欲ある農業者への融資制度等の充実	20	8.4%
3	後継者・担い手や新規就農者などに対する支援の充実	39	16.5%
4	販売ルートの確保など農業収入の向上	89	37.6%
5	地域における農業共同作業・共同出荷	11	4.6%
6	農業機械などによる省力化	11	4.6%
7	その他	13	5.5%
-1	未回答	36	15.2%
	合計	237	100.0%

T12 市民との交流			
Code	項目	回答数	構成比
1	農産物の直売を通じた交流	75	31.6%
2	学校給食などにおける地産地消を通じた交流	12	5.1%
3	体験農園を通じた交流	18	7.6%
4	農作業の手伝いなどを通じた交流	36	15.2%
5	農業大学校など専門的に農業を学ぶ場での交流	3	1.3%
6	特にない	71	30.0%
7	その他	6	2.5%
-1	未回答	16	6.8%
	合計	237	100.0%

T13 今後の農業経営の方向			
Code	項目	回答数	構成比
1	拡大したい	17	7.2%
2	縮小したい	63	26.6%
3	現状のまま	148	62.4%
-1	未回答	9	3.8%
	合計	237	100.0%

T14 取り組みたいこと			
Code	項目	回答数	回答率
1	既存生産品目の拡大を図る	9	42.9%
2	新規品目の導入を図る	2	9.5%
3	ハウス栽培の導入・拡大を図る	2	9.5%
4	新規雇用者を確保する	0	0.0%
5	農産物の6次産業化、高付加価値化を図る	3	14.3%
6	法人化やグループ化を図る	4	19.0%
7	その他	0	0.0%
-1	未回答	1	4.8%
	合計	21	100.0%
	(1と回答)	17	

T15 問題や不安に感じること			
Code	項目	回答数	構成比
1	固定資産税や相続税	76	32.1%
2	農業以外の仕事とのバランス	16	6.8%
3	後継者・担い手の確保	25	10.5%
4	宅地と農地の共存	27	11.4%
5	新たな施設整備や農業機械購入のための資金の確保	9	3.8%
6	農業収入や農産物の販売先の確保	37	15.6%
7	農業仲間の減少	14	5.9%
8	その他	12	5.1%
-1	未回答	21	8.9%
	合計	237	100.0%

T16 農業施策に期待すること			
Code	項目	回答数	回答率
1	優良農地の確保・農地の集積	40	7.4%
2	集落営農組合など共同営農制度の普及	22	4.1%
3	農道や用排水路の整備	51	9.5%
4	農地周辺の開発の抑制や規制、保全する農地の指定	40	7.4%
5	後継者・担い手の育成	55	10.2%
6	農作業を手伝うボランティアなど労働力の確保	47	8.7%
7	生産規模に対応した出荷先の確保	45	8.4%
8	生産から加工、販売までを一体的に行う取組の推進	33	6.1%
9	施設整備や農業機械購入に対する補助制度の充実	53	9.9%
10	農業の必要性・重要性に対する市民の理解の醸成	59	11.0%
11	農業者同士の情報交換	25	4.6%
12	営農相談の充実	26	4.8%
13	その他	7	1.3%
-1	未回答	35	6.5%
	合計	538	100.0%
	(回答者数)	237	

【農業に関する消費者アンケート調査】 中間集計

T1 居住地			
Code	項目	回答数	構成比
1	白井第一小学校区	70	7.6%
2	白井第二小学校区	46	5.0%
3	白井第三小学校区	134	14.6%
4	大山口小学校区	127	13.8%
5	清水口小学校区	115	12.5%
6	七次台小学校区	85	9.2%
7	南山小学校区	128	13.9%
8	池の上小学校区	110	12.0%
9	桜台小学校区	98	10.7%
-1	未回答	6	0.7%
	合計	919	100.0%

T2 性別			
Code	項目	回答数	構成比
1	男性	368	40.0%
2	女性	543	59.1%
-1	未回答	8	0.9%
	合計	919	100.0%

T3 年齢			
Code	項目	回答数	構成比
0	10歳代	6	0.7%
1	20歳代	68	7.4%
2	30歳代	124	13.5%
3	40歳代	145	15.8%
4	50歳代	172	18.7%
5	60歳代	210	22.9%
6	70歳代	132	14.4%
7	80歳代以上	54	5.9%
-1	未回答	8	0.9%
	合計	919	100.0%

T4 職業			
Code	項目	回答数	構成比
1	会社員	229	24.9%
2	団体職員	6	0.7%
3	公務員	37	4.0%
4	自営業	40	4.4%
5	農林業	5	0.5%
6	主婦	224	24.4%
7	アルバイト・パート	122	13.3%
8	学生	31	3.4%
9	無職	191	20.8%
10	その他	26	2.8%
-1	未回答	8	0.9%
	合計	919	100.0%

T5 購入先			
Code	項目	回答数	構成比
1	ショッピングセンター・デパート	54	5.9%
2	スーパーマーケット	734	79.9%
3	コンビニエンスストア	6	0.7%
4	八百屋等個人商店	3	0.3%
5	直売店・直売所	51	5.5%
6	自然食品店	5	0.5%
7	食材宅配サービス	26	2.8%
8	インターネット通販	0	0.0%
9	その他	35	3.8%
-1	未回答	5	0.5%
	合計	919	100.0%

T6 野菜を買う際のポイント			
Code	項目	回答数	回答率
1	価格が安い	458	26.2%
2	国産である	563	32.2%
3	白井産など地場産品である	106	6.1%
4	生産者などがわかる	76	4.4%
5	色、形などの外見	181	10.4%
6	適量である	84	4.8%
7	有機栽培・無農薬などである	109	6.2%
8	消費期限	72	4.1%
9	高級である	1	0.1%
10	気にしない	21	1.2%
11	その他	72	4.1%
-1	未回答	4	0.2%
	合計	1747	100.0%

(回答者数)

919

T7 地産物販コーナーの利用頻度			
Code	項目	回答数	構成比
1	ほとんど毎日利用する(週に5回以上)	43	4.7%
2	よく利用する(週に2回以上)	228	24.8%
3	ときどき利用する(週に1回程度)	181	19.7%
4	たまに利用する(月に数回)	263	28.6%
5	ほとんど利用しない	165	18.0%
6	農産物直売所や販売コーナーが近所がない	27	2.9%
-1	未回答	12	1.3%
	合計	919	100.0%

T8 通信販売の利用頻度			
Code	項目	回答数	構成比
1	ほとんど毎日利用する(週に5回以上)	2	0.2%
2	よく利用する(週に2回以上)	10	1.1%
3	ときどき利用する(週に1回程度)	113	12.3%
4	たまに利用する(月に数回)	56	6.1%
5	ほとんど利用しない	686	74.6%
6	食材宅配サービスや通信販売を知らない	36	3.9%
-1	未回答	16	1.7%
	合計	919	100.0%

T9 農業に対するイメージ			
Code	項目	回答数	回答率
1	農作物を育て、販売するというやりがいがある	189	11.1%
2	自然環境の中で仕事ができる	144	8.4%
3	食料などを生産する重要な産業である	640	37.5%
4	収入が不安定そうである	234	13.7%
5	重労働そうである	358	21.0%
6	忙しそうである	83	4.9%
7	特にない	23	1.3%
8	その他	29	1.7%
-1	未回答	7	0.4%
	合計	1707	100.0%
(回答者数)		919	

T10 農業に携わりたいか？			
Code	項目	回答数	構成比
1	就農したい	12	1.3%
2	退職後など、いずれは農業に携わりたい	101	11.0%
3	ボランティアなどで携わりたい	171	18.6%
4	携わりたいと思わない	461	50.2%
5	その他	139	15.1%
-1	未回答	35	3.8%
	合計	919	100.0%

T11 農産物販促に対する取組			
Code	項目	回答数	回答率
1	白井産とわかるような地場産表示(ロゴマークなど)をする	361	21.6%
2	イベントを行い、マスコミなどに取り上げてもらう	230	13.8%
3	都心や周辺主要駅構内などにアンテナショップを設置する	208	12.4%
4	農業と食品関連企業が連携する	230	13.8%
5	商業や観光業、医療など、地域と連携する	198	11.8%
6	有機栽培や無農薬栽培を行う	165	9.9%
7	市のマスコットキャラクター(なし坊)を前面に押し出し、アピールする	163	9.7%
8	その他	102	6.1%
-1	未回答	15	0.9%
	合計	1672	100.0%
(回答者数)		919	

T12 農業を守るために取組			
Code	項目	回答数	回答率
1	農業への参加	205	13.5%
2	休耕地・耕作放棄地の活用	236	15.5%
3	農家との定期的な情報交換	198	13.0%
4	白井産の農産物等を積極的に購入	504	33.2%
5	農地周辺などの美化活動	87	5.7%
6	農作業や農薬散布への理解を深める	101	6.6%
7	特にない	119	7.8%
8	その他	41	2.7%
-1	未回答	28	1.8%
	合計	1519	100.0%
(回答者数)		919	



T13 農業施策に期待すること			
Code	項目	回答数	回答率
1	消費者のニーズに応じた新鮮で安全な農産物の生産を拡大する	479	19.7%
2	果樹など、地域の特性を活かした農業を推進する	326	13.4%
3	多様な担い手や新規就農者を育成し、確保する	185	7.6%
4	学校給食などで地産地消を推進する	385	15.8%
5	生産から加工、販売までを一体的に行う取組を推進する	102	4.2%
6	有機農業などを有効に活用した環境にやさしい農業を推進する	162	6.7%
7	休耕地などを、市民農園や家庭菜園として活用する	217	8.9%
8	市民や農業者などが一体となって、農業や農村の役割について学習する機会を設ける	65	2.7%
9	農業体験や観光など、都市と農村との交流を推進する	127	5.2%
10	農業者や商業者が連携して、新たな商品やサービスを開発する	170	7.0%
11	農村の自然環境と景観を守り育てる	141	5.8%
12	特にない	30	1.2%
13	その他	19	0.8%
-1	未回答	22	0.9%
	合計	2430	100.0%
	(回答者数)	919	

## 白井市まち・ひと・しごと創生総合戦略策定基礎調査に係る 農業者アンケート調査ご協力をお願い

日頃より白井市のまちづくりにつきましては、ご理解とご協力を賜り、厚くお礼申し上げます。

さて、市では、人口減少の克服、地域経済の発展や活力ある地域社会の形成を目指して、「白井市まち・ひと・しごと創生総合戦略」の策定に取り組んでいます。

この戦略の策定に当たって、基幹産業である「農業」の付加価値を高め、働く場として充実させていくことが重要となります。

このため、本市の農業者の方々に、日頃お考えになっているご意見やご要望をお聞かせいただきたく、今回、アンケート調査を実施することとなりました。

お忙しいところ誠に恐縮ですが、本アンケート調査の主旨をご理解の上、ご協力を賜りますようお願い申し上げます。

なお、この調査は、「白井市まち・ひと・しごと創生総合戦略」策定の目的以外に使用することはありませんので、お答えいただいた内容に関してご迷惑をおかけすることはありません。従いまして、ご記入の際は、率直なご意見をお聞かせください。

平成27年7月

白井市長 伊澤 史夫

### 【ご記入と返送について】

- 調査票は、各項目にご記入いただき、同封の返信用封筒にてご投函ください。
- ご記入の調査票は、返信用封筒にて、**平成27年7月24日（金）までに**ご投函ください。
- 本調査のお問い合わせは、下記あてにお願いいたします。

○お問合せ先：

白井市総務部企画政策課企画政策班

〒270-1492

千葉県白井市復1123番地

電話：047-492-1111

FAX：047-491-3510

E-mail：kikaku-seisaku@city.shiroi.chiba.jp

質問1 あなたは、どちらの地区にお住まいですか。次の中から1つ選んで番号に○をつけてください。(わからない場合は、自宅から一番近い小学校に○をつけてください)

- 1 白井第一小学校区(神々廻の一部、白井、復、根、木の一部、河原子の一部)
- 2 白井第二小学校区(折立、富塚の一部、中、名内、今井、平塚、河原子の一部、十余一の一部)
- 3 白井第三小学校区(富士、復、根)
- 4 大山口小学校区(大山口1丁目・2丁目、大松1丁目、西白井1丁目・2丁目、根、富塚の一部)
- 5 清水口小学校区(清水口1丁目～3丁目、けやき台1丁目・2丁目、根)
- 6 七次台小学校区(七次台1丁目～4丁目、野口、西白井3丁目・4丁目、根、木の一部)
- 7 南山小学校区(南山1丁目～3丁目、堀込1丁目、笹塚1丁目～3丁目、復)
- 8 池の上小学校区(池の上1丁目～3丁目、堀込2丁目・3丁目、復、根)
- 9 桜台小学校区(桜台1丁目～5丁目、十余一の一部、清戸、谷田、神々廻の一部)

質問2 あなたの性別はどちらですか。次の中から1つ選んで番号に○をつけてください。

- 1 男性
- 2 女性

質問3 あなたの年齢は何歳ですか。( )歳

質問4 あなたの農業経営の形態は何ですか。次の中から1つ選んで番号に○をつけてください。

- 1 専業農家
- 2 兼業農家(農業所得が主)
- 3 兼業農家(農業所得が従)

質問5 あなたの農地の利用形態と面積についてお伺いします。

利用形態	面積
1 自己利用	a
2 貸している	a
3 借りている	a
4 その他	a

質問6 あなたが現在耕作している農産物のうち、主なものは何ですか。次の中から1つ選んで番号に○をつけてください。

- 1 水稻
- 2 野菜類
- 3 果樹類
- 4 花き類
- 5 畜産
- 6 その他(具体的な内容をご記入ください)

内容: \_\_\_\_\_

質問7 質問6で選んだ農産物の主要出荷先はどこですか。次の中から1つ選んで番号に○をつけてください。

- 1 市場
- 2 農協
- 3 スーパーマーケット・小売店
- 4 やおばあくなどの共同直売店
- 5 インターネットによる通信販売
- 6 食品製造業や外食産業などの食品企業
- 7 露地販売・無人販売・移動販売
- 8 自家用
- 9 その他(具体的な内容をご記入ください)

内容: \_\_\_\_\_

質問8 あなたが所有している農地で、耕作していない農地はありますか。次の中から1つ選んで番号に○をつけてください。

- 1 ある
- 2 ない

質問9 「質問8」で「1 ある」と回答された方にお伺いします。あなたは、耕作していない農地についてどうお考えですか。次の中から1つ選んで番号に○をつけてください。

- |             |                       |
|-------------|-----------------------|
| 1 売りたい      | 3 いずれは耕作を再開したい        |
| 2 農地として貸したい | 4 その他（具体的な内容をご記入ください） |

内容： \_\_\_\_\_

質問10 あなたは、農業の後継者・担い手がいらっしゃいますか。次の中から1つ選んで番号に○をつけてください。

- 1 いる      2 いない      3 わからない

質問11 あなたは、後継者・担い手を確保・育成するためには何が重要だと思いますか。次の中から1つ選んで番号に○をつけてください。

- 1 農業技術の指導・向上
- 2 意欲ある農業者への融資制度等の充実
- 3 後継者・担い手や新規就農者などに対する支援の充実
- 4 販売ルートの確保など農業収入の向上
- 5 地域における農業共同作業・共同出荷
- 6 農業機械などによる省力化
- 7 その他（具体的な内容をご記入ください）

内容： \_\_\_\_\_

質問12 あなたは、農業を通じた市民との交流について、どのような交流を望んでいますか。次の中から1つ選んで番号に○をつけてください。

- 1 農産物の直売を通じた交流
- 2 学校給食などにおける地産地消を通じた交流
- 3 体験農園を通じた交流
- 4 農作業の手伝いなどを通じた交流
- 5 農業大学校など専門的に農業を学ぶ場での交流
- 6 特にない
- 7 その他（具体的な内容をご記入ください）

内容： \_\_\_\_\_

質問13 あなたは、今後の農業経営の方向についてどうお考えですか。次の中から1つ選んで番号に○をつけてください。

- 1 拡大したい      2 縮小したい      3 現状のまま

質問14 「質問13」で「1 拡大したい」と回答された方にお伺いします。あなたは、今後、どのようなことに取り組みたいと思いますか。次の中から1つ選んで番号に○をつけてください。

- 1 既存生産品目の拡大を図る
- 2 新規品目の導入を図る
- 3 ハウス栽培の導入・拡大を図る
- 4 新規雇用者を確保する
- 5 農産物の6次産業化、高付加価値化を図る
- 6 法人化やグループ化を図る
- 7 その他（具体的な内容をご記入ください）

内容： \_\_\_\_\_

質問 15 あなたが、10年後の農業経営を考えたとき、問題や不安に感じることは何ですか。次の中から1つ選んで番号に○をつけてください。

- 1 固定資産税や相続税
- 2 農業以外の仕事とのバランス
- 3 後継者・担い手の確保
- 4 宅地と農地の共存
- 5 新たな施設整備や農業機械購入のための資金の確保
- 6 農業収入や農産物の販売先の確保
- 7 農業仲間の減少
- 8 その他（具体的な内容をご記入ください）

内容：\_\_\_\_\_

質問 16 あなたが、白井市の農業施策に期待することは何ですか。次の中から3つまで選んで番号に○をつけてください。

- 1 優良農地の確保・農地の集積
- 2 集落営農組合など共同営農制度の普及
- 3 農道や用排水路の整備
- 4 農地周辺の開発の抑制や規制、保全する農地の指定
- 5 後継者・担い手の育成
- 6 農作業を手伝うボランティアなど労働力の確保
- 7 生産規模に対応した出荷先の確保
- 8 生産から加工、販売までを一体的に行う取組の推進
- 9 施設整備や農業機械購入に対する補助制度の充実
- 10 農業の必要性・重要性に対する市民の理解の醸成
- 11 農業者同士の情報交換
- 12 営農相談の充実
- 13 その他（具体的な内容をご記入ください）

内容：\_\_\_\_\_

質問 17 10年後、市内で生産される様々な農産物を広く消費者に提供していくためには、今後の農業はどうあるべきだとお考えですか。ご意見・ご要望などがありましたら、ご自由にお書きください。

_____
_____
_____
_____
_____
_____
_____
_____

～ご協力ありがとうございました～

## 白井市まち・ひと・しごと創生総合戦略策定基礎調査に係る 農業に関する消費者アンケート調査ご協力のお願い

日頃より白井市のまちづくりにつきましては、ご理解とご協力を賜り、厚くお礼申し上げます。

さて、市では、人口減少の克服、地域経済の発展や活力ある地域社会の形成を目指して、「白井市まち・ひと・しごと創生総合戦略」の策定に取り組んでいます。

この戦略の策定に当たって、基幹産業である「農業」の付加価値を高め、働く場として充実させていくことが重要となります。

このため、市民の方々に、日頃お考えになっている農業や農産物に対するご意見やご要望をお聞かせいただきたく、今回、アンケート調査を実施することとなりました。

この調査は、市内在住の18歳以上の市民から無作為に選んだ2,000人の方々にお願いしております。お忙しいところ誠に恐縮ですが、本アンケート調査の主旨をご理解の上、ご協力を賜りますようお願い申し上げます。

なお、この調査は、「白井市まち・ひと・しごと創生総合戦略」策定の目的以外に使用することはありませんので、お答えいただいた内容に関してご迷惑をおかけすることは一切ありません。従いまして、ご記入の際は、率直なご意見をお聞かせ下さい。

平成27年7月

白井市長 伊澤 史夫

### 【ご記入と返送について】

- 調査票は、各項目にご記入いただき、同封の返信用封筒にてご投函ください。
- ご記入の調査票は、返信用封筒にて、**平成27年7月24日（金）までに**ご投函下さい。
- 本調査のお問い合わせは、下記あてにお願いいたします。

○お問合せ先：

白井市総務部企画政策課企画政策班

〒270-1492

千葉県白井市復1123番地

電話：047-492-1111

FAX：047-491-3510

E-mail：kikaku-seisaku@city.shiroi.chiba.jp

**質問1** あなたは、現在どちらの地区にお住まいですか。次の中から1つ選んで番号に○をつけてください。(わからない場合は、自宅から一番近い小学校に○をつけてください)

- 1 白井第一小学校区(神々廻の一部、白井、復、根、木の一部、河原子の一部)
- 2 白井第二小学校区(折立、富塚の一部、中、名内、今井、平塚、河原子の一部、十余一の一部)
- 3 白井第三小学校区(富士、復、根)
- 4 大山口小学校区(大山口1丁目・2丁目、大松1丁目、西白井1丁目・2丁目、根、富塚の一部)
- 5 清水口小学校区(清水口1丁目～3丁目、けやき台1丁目・2丁目、根)
- 6 七次台小学校区(七次台1丁目～4丁目、野口、西白井3丁目・4丁目、根、木の一部)
- 7 南山小学校区(南山1丁目～3丁目、堀込1丁目、笹塚1丁目～3丁目、復)
- 8 池の上小学校区(池の上1丁目～3丁目、堀込2丁目・3丁目、復、根)
- 9 桜台小学校区(桜台1丁目～5丁目、十余一の一部、清戸、谷田、神々廻の一部)

**質問2** あなたの性別はどちらですか。次の中から1つ選んで番号に○をつけてください。

- 1 男性
- 2 女性

**質問3** あなたの年齢は何歳ですか。次の中から1つ選んで番号に○をつけてください。

- 1 20歳代
- 2 30歳代
- 3 40歳代
- 4 50歳代
- 5 60歳代
- 6 70歳代
- 7 80歳代以上

**質問4** あなたの職業は何ですか。次の中から1つ選んで番号に○をつけてください。

- 1 会社員
- 2 団体職員
- 3 公務員
- 4 自営業
- 5 農林業
- 6 主婦
- 7 アルバイト・パート (具体的に： )
- 8 学生
- 9 無職
- 10 その他

**質問5** あなたは、ふだん野菜などの食材を主にどこで購入していますか。次の中から1つ選んで番号に○をつけてください。

- 1 ショッピングセンターやデパートなどの食品売場
- 2 スーパーマーケット
- 3 コンビニエンスストア
- 4 八百屋などの個人商店
- 5 やおばあくなどの直売店・直売所
- 6 自然食品店
- 7 食材宅配サービス
- 8 インターネットなどの通信販売
- 9 その他(具体的な内容をご記入ください)  
内容： \_\_\_\_\_

**質問6** あなたは、野菜などを買う時にポイントにしていることは何ですか。次の中から2つまで選んで番号に○をつけてください。

- 1 価格が安い
- 2 国産である
- 3 白井産など地場産品である
- 4 生産者などがわかる
- 5 色、形などの外見
- 6 適量である
- 7 有機栽培・無農薬などである
- 8 消費期限
- 9 高級である
- 10 気にしない
- 11 その他(具体的な内容をご記入ください)  
内容： \_\_\_\_\_

質問7 あなたは、農産物直売所やスーパーマーケットの地元農産物販売コーナーなどをどのくらいの頻度で利用していますか。次の中から1つ選んで番号に○をつけてください。

- |                      |                       |
|----------------------|-----------------------|
| 1 ほとんど毎日利用する（週に5回以上） | 4 たまに利用する（月に数回）       |
| 2 よく利用する（週に2回以上）     | 5 ほとんど利用しない           |
| 3 ときどき利用する（週に1回程度）   | 6 農産物直売所や販売コーナーが近所がない |

質問8 あなたは、食材宅配サービスやインターネットなどの農産物の通信販売をどのくらいの頻度で利用していますか。次の中から1つ選んで番号に○をつけてください。

- |                      |                      |
|----------------------|----------------------|
| 1 ほとんど毎日利用する（週に5回以上） | 4 たまに利用する（月に数回）      |
| 2 よく利用する（週に2回以上）     | 5 ほとんど利用しない          |
| 3 ときどき利用する（週に1回程度）   | 6 食材宅配サービスや通信販売を知らない |

質問9 あなたは、農業に対してどのようなイメージをお持ちですか。次の中から2つまで選んで番号に○をつけてください。

- 1 農作物を育て、販売するというやりがいがある
- 2 自然環境の中で仕事ができる
- 3 食料などを生産する重要な産業である
- 4 収入が不安定そうである
- 5 重労働そうである
- 6 忙しそうである
- 7 特にない
- 8 その他（具体的な内容をご記入ください）

内容： \_\_\_\_\_

質問10 あなたは、農業に携わりたいと思いますか。次の中から1つ選んで番号に○をつけてください。

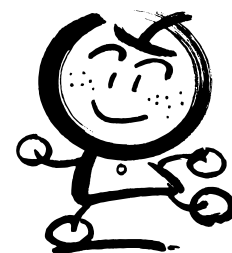
- 1 就農したい
- 2 退職後など、いずれは農業に携わりたい
- 3 ボランティアなどで携わりたい
- 4 携わりたいと思わない
- 5 その他（具体的な内容をご記入ください）

内容： \_\_\_\_\_

質問11 あなたは、白井産の農産物を多くの人に買ってもらうためには、どのような取組が必要だと思いますか。次の中から2つまで選んで番号に○をつけてください。

- 1 白井産とわかるような地場産表示（ロゴマークなど）をする
- 2 イベントを行い、マスコミなどに取り上げてもらう
- 3 都心や周辺主要駅構内などにアンテナショップを設置する
- 4 農業と食品関連企業が連携する
- 5 商業や観光業、医療など、地域と連携する
- 6 有機栽培や無農薬栽培を行う
- 7 市のマスコットキャラクター（なし坊）を前面に押し出し、アピールする
- 8 その他（具体的な内容をご記入ください）

内容： \_\_\_\_\_





質問12 あなたは、白井市の農業を守るために、どのようなことに取り組んでみたいと思いますか。

次の中から2つまで選んで番号に○をつけてください。

- 1 農業への参加（市民農園や体験農園、農作業の手伝い など）
- 2 休耕地・耕作放棄地の活用（遊び場・たまり場等の整備 など）
- 3 農家との定期的な情報交換（インターネットの活用、イベント開催 など）
- 4 白井産の農産物等を積極的に購入
- 5 農地周辺などの美化活動（植栽、清掃活動 など）
- 6 農作業や農薬散布への理解を深める
- 7 特になし
- 8 その他（具体的な内容をご記入ください）

内容： \_\_\_\_\_

質問13 あなたが、白井市の農業施策に期待することはどんなことですか。次の中から3つまで選んで番号に○をつけてください。

- 1 消費者のニーズに応じた新鮮で安全な農産物の生産を拡大する
- 2 果樹など、地域の特性を活かした農業を推進する
- 3 多様な担い手や新規就農者を育成し、確保する
- 4 学校給食などで地産地消を推進する
- 5 生産から加工、販売までを一体的に行う取組を推進する
- 6 有機農業などを有効に活用した環境にやさしい農業を推進する
- 7 休耕地などを、市民農園や家庭菜園として活用する
- 8 市民や農業者などが一体となって、農業や農村の役割について学習する機会を設ける
- 9 農業体験や観光など、都市と農村との交流を推進する
- 10 農業者や商業者が連携して、新たな商品やサービスを開発する
- 11 農村の自然環境と景観を守り育てる
- 12 特になし
- 13 その他（具体的な内容をご記入ください）

内容： \_\_\_\_\_

質問14 あなたは、10年後の白井市の農業がどうあって欲しいですか。ご意見・ご要望などがありましたら、ご自由にお書きください。

_____
_____
_____
_____
_____
_____
_____
_____

～ご協力ありがとうございました～