

第3号様式（第6条第1項関係）

市長	副市長	部長	課長	主幹・副主幹	主査・主査補	班員
付議・報告 部課	教育長	部長	課長	主幹・副主幹	主査・主査補	班員

令和4年10月5日

会議結果報告書（行政経営戦略会議）

1 日時及び場所

令和4年10月5日（水）午前9時30分～ 本庁舎2階災害対策室2・3

2 出席者

生涯学習課 寺田課長、岩立係長  
 公共施設マネジメント課 鈴木課長、落合副主幹

3 件名

白井市桜台センターの指定管理期間の変更について

4 会議結果

案のとおり決定する。  
 一部修正の上、決定する。  
 継続して検討する。  
 案を否決する。  
 報告を了承する。

5 会議内容

- ・1年間休館した場合の市民サービスのあり方については、どのようにするのか  
 基本設計が開始する前までに、関係課で随時集まり、方向性を決めていくべきと考えているので、ある程度まとまった時点で、市としての対応を決定したい。
- ・貸館業務の利用率は総トータルの平均値であり、桜台センター利用者が利用したい時間は、他のセンターの利用者と重なることが多いと推測する。そのため、工事が開始する前に、各センターの利用者連絡会等に対して、工事期間中は桜台センター利用者が他センターを利用することについて説明をしておいた方が、混乱を避けられると考える。

備考 会議内容を簡潔に記載すること。

付議書(行政経営戦略会議)

部課名 教育部 生涯学習課

件名	白井市桜台センターの指定管理期間の変更について							
現状・課題	<p><b>【現状】</b></p> <ul style="list-style-type: none"> <li>現在、桜台センターは指定管理者による管理運営を行っており、指定期間は平成31年4月1日から令和6年3月31日までの5年間となっている。</li> <li>平成17年3月策定(平成20年4月改正)の「公の施設の指定管理者制度導入に関する指針」において、指定管理期間は5年を基準としている。</li> <li>令和2年10月に実施した公共施設個別施設計画(案)に係る職員説明会において長寿命化工事期間中は原則、施設は1年間閉鎖し指定管理者を置かないという方向性が示されている。</li> </ul> <p><b>【課題】</b></p> <ul style="list-style-type: none"> <li>公共施設マネジメント課が策定している「白井市公共施設個別施設計画」では、桜台センターの長寿命化工事が令和9年度に実施予定となっており、長寿命化工事の2年前に基本設計を行うことから、工事内容がどのように実施されるか現時点では未定である。</li> <li>1年間休館することによる、市民への不利益が発生するため、各業務において対応を検討する必要がある。(貸館業務、児童館業務、図書業務、市民課業務など)</li> <li>今後、長寿命化工事がどの施設でも控えていることから、共通した方向性を見据える必要がある。</li> </ul>							
	付議事案	目的	<ul style="list-style-type: none"> <li>指定管理期間を一時的に変更することにより、長寿命化工事が終了するまでの間、安全かつ速やかに工事を進めるとともに、円滑に指定管理運営に関する業務をすすめる。</li> </ul>					
	対応方針	<ul style="list-style-type: none"> <li>桜台センターの次回指定管理期間を長寿命化工事期間に被らないよう3年間とする。(令和6年4月1日から令和9年3月31日まで)</li> </ul>						
論点(決定を要する事項)	<ul style="list-style-type: none"> <li>桜台センターの指定管理期間を次回の募集のみ3年間とすることの可否について</li> </ul>							
部内会議や関係課等との調整結果(主な意見・懸案事項)	<p>※公共施設マネジメント課との協議結果</p> <ul style="list-style-type: none"> <li>基本設計が定まっていない状況で工事内容も不明の中、工事期間を細かく出すことは困難であるため、計画では1年間休館としてみている。</li> <li>ここ数年工事のあり方も変わってきており、国等からも「ゆとりある工期の設定」「現場の週休二日制の導入」などの指針も示されている。</li> <li>長寿命化工事は、施設内の備品なども一時的に全て撤去した上で、内装などの工事を行う。工事にあたり、騒音や振動などもかなり出ることが予想される。</li> <li>部分的な工事ではなく、施設全体となるため、利用者に開放しながらの工事は安全面にも問題が出てくるほか、一部設備が使用できないことによる市民への弊害も懸念される。工期も延びるので、全館休館での工事より経費はさらにかさむ。</li> <li>基本設計後に工事の内容が決定し、ある程度工事期間の目安も分かることから、その際に、工事終了後の指定管理期間の開始時期を検討することでも良いのではないかと。</li> </ul> <p>※9月13日(火)に指定管理施設に関する各課との調整会議を実施し、課題や今後の対応方法について調整を行った。</p> <p>今後については、休館中の各施設の対応方法について早めに方向性をまとめていく。</p>							
今後のスケジュール	<ul style="list-style-type: none"> <li>R4.10月以降 令和5年度予算 債務負担行為計上</li> <li>R5.6月以降 令和6年度からの指定管理者募集開始</li> <li>R5.12月 12月議会に指定管理者指定の議案提出</li> </ul> <p>議案決議後、新たな指定管理者と基本協定、予算議決後、年度協定の締結</p>							
	項目	有無	方法(時期)	項目	有無	方法(時期)		
	条例規則	無		報道発表	有	プレスリリース(R5.4月以降)		
	議会説明	無		広報・HP等	有	広報、HP(R5.4月以降)		
	市民参加	無						
付議書公表	<input checked="" type="checkbox"/> 公開 <input type="checkbox"/> 非公開 <input type="checkbox"/> 部分非 <input type="checkbox"/> 時限非 ( ) まで							
参考情報	関係法令等	白井市公民館の設置及び管理等に関する条例、白井市児童館の設置及び管理に関する条例						
	関係課	公共施設マネジメント課、子育て支援課、高齢者福祉課、市民課、社会福祉課、図書館						
	事業費	98,000 千円 (うち特定財源				0 千円)		
	カテゴリー	年代	全ての年代	場所	桜台小学校区	目的	その他	手段

桜台センター 長寿命化スケジュール(案)

	R2年度	R3年度	R4年度	R5年度	R6年度	R7年度	R8年度	R9年度	R10年度	R11年度	R12年度	R13年度	R14年度	R15年度 以降
指定期間	H31.4.1～R6.3.31				R6.4.1～R9.3.31 (変則3年間)				R10.4.1～R15.3.31					R15.4.1～
指定管理 募集準備			R5年度予 算に債務 負担行為 計上準備	指定管理 募集	指定管理 開始		R9年度予 算に債務 負担行為 計上準備	指定管理 募集	指定管理 開始			R14年度 予算に債 務負担行 為計上準 備	指定管理 募集	指定管理 開始
施設工事								長寿命化 工事						
長寿命化 準備					R7年度予 算に基本 設計の予 算を施設 担当課が 計上準備	基本設計 (施設担 当課)	実施設計 (公マネ)	1年間休 館						

## 第4章 維持保全工事・長寿命化工事の実施時期等について

### 1 工事内容及び実施時期

各施設における工事内容及び実施時期については、施設整備の基本的な方針等に基づき、下表のとおりとします。

なお、表中の築年数は、建築した時から工事实施年度までの経過年数を示します。また、下表は本計画策定時点の情報を基に作成したものであるため、各施設における施設の更新等（長寿命化、複合化、用途変更、廃止等）の検討結果や今後の財政推計の見直し等を受けて、工事内容、実施時期は変更する場合があります。

【工事内容及び実施時期】

施設名	工事内容	2021年度	2022年度	2023年度	2024年度	2025年度	2026年度	2027年度	2028年度	2029年度	2030年度
		令和3年度	令和4年度	令和5年度	令和6年度	令和7年度	令和8年度	令和9年度	令和10年度	令和11年度	令和12年度
白井市役所 ※1	維持保全工事	○									
	築年数	—									
保健福祉センター	維持保全工事			○							
	築年数			22年							
高齢者就労指導センター	維持保全工事			○							
	築年数			24年							
白井市民プール	維持保全工事			○							
	築年数			32年							
白井駅前センター	長寿命化工事					○					
	築年数					39年					
文化センター ※2	長寿命化工事					○					
	築年数					32年					
学習等供用施設	長寿命化工事						○				
	築年数						37年				
桜台センター	長寿命化工事							○			
	築年数							34年			
清水口保育園	長寿命化工事								○		
	築年数								26年		
福祉センター	長寿命化工事									○	
	築年数									41年	
西白井複合センター	長寿命化工事										○
	築年数										49年
計	維持保全工事	1		3							
	長寿命化工事					2	1	1	1	1	1

※1 白井市役所外構（駐車場等）の整備です。建物本体の工事ではありません。

※2 文化センターの工事内容、実施時期は、文化センターのあり方検討委員会の検討結果を受けて策定する市の方針等により決定します。

### 2 維持保全工事・長寿命化工事に係る想定経費

単年度に支出する工事費は、維持保全工事・長寿命化工事を合わせて年2億円と想定します。計画期間10年間分では、20億円の経費がかかるものと想定します。

### 3 個別施設計画の継続的運用方針

本計画の進行管理は、計画策定の担当課である総務部公共施設マネジメント課が行います。公共施設マネジメント課は、公共施設の劣化状況等の把握に努めるとともに、関係各課と連携し、本計画の進行を図っていきます。

また、事業の進捗や劣化状況など、最新の結果を反映して本計画は適宜、見直すものとします。

令和3年度 市内公民館・公民館類似施設・コミュニティ施設の年間利用件数、年間利用人数、年間利用率 一覧

桜台			
部屋名	利用件数(件)	利用人数(人)	年間利用率(%)
研修室	584	4,340	35
作法室	421	3,106	25
調理実習室	1	2	0.2
視聴覚室	206	1,752	15
レクホール	508	6,833	51
合 計	1,720	16,033	

学習等供用施設			
部屋名	利用件数(件)	利用人数(人)	年間利用率(%)
集会室	349	2,152	23
休養室2	307	2,335	24
調理室	6	40	0.6
視聴覚室	160	1,343	8
大集会室	810	10,548	57
合 計	1,632	16,418	

公民センター			
部屋名	利用件数(件)	利用人数(人)	年間利用率(%)
会議室	127	2,063	13
相談室	59	161	6
集会室+作法室	4	59	1
作法室	66	210	4
集会室	36	173	2
視聴覚室	34	968	5
調理室	19	102	2.0
レクホール	332	4,951	34
合 計	677	8,687	

西白井			
部屋名	利用件数(件)	利用人数(人)	年間利用率(%)
工芸室	444	2,725	32
調理実習室	13	65	1.6
研修室	689	5,526	45
作法室	491	3,912	38
視聴覚室	848	8,124	50
レクホール	1,692	23,290	92
合 計	4,177	43,642	

青少年女性センター			
部屋名	利用件数(件)	利用人数(人)	年間利用率(%)
研修室	292	1,917	21
会議室	172	1,269	14
調理室	6	56	1
レクホール	770	8,946	57
合 計	1,240	12,188	

白井コミュニティセンター			
部屋名	利用件数(件)	利用人数(人)	年間利用率(%)
会議室1.2	79	1,524	7
会議室1	115	837	11
会議室2	204	1,873	21
和室1.2	147	940	10
和室1	81	278	5
和室2	33	184	3
調理室	58	141	2.3
工芸室	127	678	9
多目的ホール	743	7,783	48
合 計	1,587	14,238	

白井駅前			
部屋名	利用件数(件)	利用人数(人)	年間利用率(%)
研修室 1・2	337	3,884	25
研修室 1	183	1,128	11
研修室 2	237	1,444	16
作法室	436	3,234	27
調理室	6	12	0.5
視聴覚室	531	5,776	36
レクホール	1,165	14,708	68
合 計	2,895	30,186	

西白井コミュニティプラザ			
部屋名	利用件数(件)	利用人数(人)	年間利用率(%)
会議室1・2・3	24	529	3
会議室1・2	70	858	6
会議室2・3	85	646	5
会議室1	428	2,572	25
会議室2	111	521	7
会議室3	265	1,702	17
和室1・2	24	191	1
和室1	259	1,247	12
和室2	39	195	2
調理室	16	321	1.5
合 計	1,321	8,782	

平成31年度 市内公民館・公民館類似施設・コミュニティ施設の年間利用件数、年間利用人数、年間利用率 一覧

桜台			
部屋名	利用件数(件)	利用人数(人)	年間利用率(%)
研修室	535	5,946	33
作法室	545	5,177	38
調理実習室	38	860	4
視聴覚室	235	2,786	16
レクホール	1,008	18,921	71
合計	2,361	33,690	

学習等供用施設			
部屋名	利用件数(件)	利用人数(人)	年間利用率(%)
集会室	579	6,571	41
休養室2	350	3,250	36
調理室	84	942	11
視聴覚室	375	5,938	27
大集会室	831	12,791	61
合計	2,219	29,492	

公民センター			
部屋名	利用件数(件)	利用人数(人)	年間利用率(%)
会議室	85	2,251	9
相談室	114	1,522	13
集会室+作法室	2	32	1
作法室	21	73	1
集会室	61	390	4
視聴覚室	56	2,427	9
調理室	48	556	6
レクホール	492	6,513	36
合計	879	13,764	

西白井			
部屋名	利用件数(件)	利用人数(人)	年間利用率(%)
工芸室	573	4,526	42
調理実習室	133	1,512	15
研修室	742	8,376	58
作法室	655	6,310	49
視聴覚室	849	11,768	52
レクホール	1,402	21,910	83
合計	4,354	54,402	

青少年女性センター			
部屋名	利用件数(件)	利用人数(人)	年間利用率(%)
研修室	413	3,115	28
会議室	266	2,146	23
調理室	45	572	7
レクホール	567	7,189	43
合計	1,291	13,022	

白井コミュニティセンター			
部屋名	利用件数(件)	利用人数(人)	年間利用率(%)
会議室1.2	120	4,353	15
会議室1	208	1,830	22
会議室2	201	2,024	18
和室1.2	167	1,747	14
和室1	124	669	9
和室2	16	78	1
調理室	128	1,842	15
工芸室	200	1,938	24
多目的ホール	781	15,084	50
合計	1,945	29,565	

白井駅前			
部屋名	利用件数(件)	利用人数(人)	年間利用率(%)
研修室 1・2	272	4,957	22
研修室 1	410	3,257	28
研修室 2	343	3,149	25
作法室	556	5,297	37
調理室	81	938	13
視聴覚室	780	10,593	49
レクホール	976	15,641	63
合計	3,418	43,832	

西白井コミュニティプラザ			
部屋名	利用件数(件)	利用人数(人)	年間利用率(%)
会議室1・2・3	11	380	3
会議室1・2			
会議室2・3			
会議室1	119	894	16
会議室2	30	259	4
会議室3	39	464	6
和室1・2	24	165	3
和室1	49	384	7
和室2	16	166	3
調理室	24	408	6
合計	312	3,120	

平成31年度 市内公民館・公民館類似施設・コミュニティ施設の年間部屋別一覧

	部屋名	利用件数(件)	利用人数(人)	年間利用率(%)
桜台	研修室	535	5,946	33
西白井	研修室	742	8,376	58
白井駅前	研修室1・2	272	4,957	22
	研修室1	410	3,257	28
	研修室2	343	3,149	25
学習等	集会室	579	6,571	41
青少年	研修室	413	3,115	28
	会議室	266	2,146	23
公民	会議室	85	2,251	9
	相談室	114	1,522	13
コミセン	会議室1.2	120	4,353	15
	会議室1	208	1,830	22
	会議室2	201	2,024	18
コミプラ	会議室1・2・3	11	380	3
	会議室1・2			
	会議室2・3			
	会議室1	119	894	16
	会議室2	30	259	4
	会議室3	39	464	6

	部屋名	利用件数(件)	利用人数(人)	年間利用率(%)
桜台	作法室	545	5,177	38
西白井	作法室	491	3,912	38
白井駅前	作法室	556	5,297	37
学習等	休養室2	350	3,250	36
青少年				
公民	集会室+作法室	2	32	1
	作法室	21	73	1
	集会室	61	390	4
コミセン	和室1.2	167	1,747	14
	和室1	124	669	9
	和室2	16	78	1
コミプラ	和室1・2	24	165	3
	和室1	49	384	7
	和室2	16	166	3

	部屋名	利用件数(件)	利用人数(人)	年間利用率(%)
桜台	調理実習室	38	860	4
西白井	調理実習室	133	1,512	15
白井駅前	調理室	343	3,149	25
学習等	調理室	84	942	11
青少年	調理室	45	572	7
公民	調理室	48	556	6
コミセン	調理室	128	1,842	15
コミプラ	調理室	24	408	

	部屋名	利用件数(件)	利用人数(人)	年間利用率(%)
桜台	視聴覚室	235	2,786	16
西白井	視聴覚室	849	11,768	52
白井駅前	視聴覚室	780	10,593	49
学習等	視聴覚室	375	5,938	27
青少年				
公民	視聴覚室	56	2,427	9
コミセン				
コミプラ				

	部屋名	利用件数(件)	利用人数(人)	年間利用率(%)
桜台	レクホール	1,008	18,921	71
西白井	レクホール	1,402	21,910	83
白井駅前	レクホール	976	15,641	63
学習等	大集会室	831	12,791	61
青少年	レクホール	567	7,189	43
公民	レクホール	492	6,513	36
コミセン	多目的ホール	781	15,084	50
コミプラ				

	部屋名	利用件数(件)	利用人数(人)	年間利用率(%)
桜台				
西白井	工芸室	573	4,526	42
白井駅前				
学習等				
青少年				
公民				
コミセン	工芸室	200	1,938	24
コミプラ				

令和3年度 市内公民館・公民館類似施設・コミュニティ施設の年間部屋別一覧

	部屋名	利用件数(件)	利用人数(人)	年間利用率(%)
桜台	研修室	584	4,340	35
西白井	研修室	689	5,526	45
白井駅前	研修室1・2	337	3,884	25
	研修室1	183	1,128	11
	研修室2	237	1,444	16
学習等	集会室	349	2,152	23
青少年	研修室	292	1,917	21
	会議室	172	1,269	14
公民	会議室	127	2,063	13
	相談室	59	161	6
コミセン	会議室1.2	79	1,524	7
	会議室1	115	837	11
	会議室2	204	1,873	21
コミプラ	会議室1・2・3	24	529	3
	会議室1・2	70	858	6
	会議室2・3	85	646	5
	会議室1	428	2,572	25
	会議室2	111	521	7
	会議室3	265	1,702	17

	部屋名	利用件数(件)	利用人数(人)	年間利用率(%)
桜台	作法室	421	3,106	25
西白井	作法室	491	3,912	38
白井駅前	作法室	436	3,234	27
学習等	休養室2	307	2,335	24
青少年				
公民	集会室+作法室	4	59	1
	作法室	66	210	4
	集会室	36	173	2
コミセン	和室1.2	147	940	10
	和室1	81	278	5
	和室2	33	184	3
コミプラ	和室1・2	24	191	1
	和室1	259	1,247	12
	和室2	39	195	2

	部屋名	利用件数(件)	利用人数(人)	年間利用率(%)
桜台	調理実習室	1	2	0.2
西白井	調理実習室	13	65	1.6
白井駅前	調理室	6	12	0.5
学習等	調理室	6	40	0.6
青少年	調理室	6	56	1
公民	調理室	19	102	2
コミセン	調理室	58	141	2.3
コミプラ	調理室	16	321	1.5

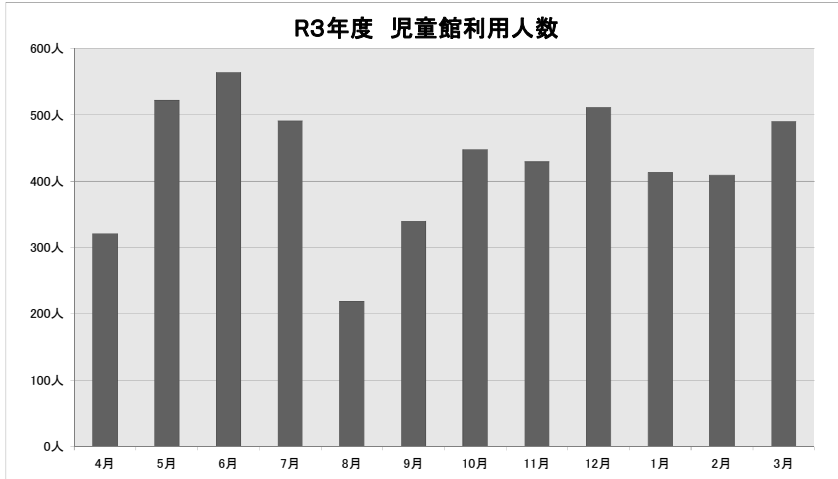
	部屋名	利用件数(件)	利用人数(人)	年間利用率(%)
桜台	視聴覚室	206	1,752	15
西白井	視聴覚室	848	8,124	50
白井駅前	視聴覚室	531	5,776	36
学習等	視聴覚室	160	1,343	8
青少年				
公民	視聴覚室	34	968	5
コミセン				
コミプラ				

	部屋名	利用件数(件)	利用人数(人)	年間利用率(%)
桜台	レクホール	508	6,833	51
西白井	レクホール	1,692	23,290	92
白井駅前	レクホール	1,165	14,708	68
学習等	大集会室	810	10,548	57
青少年	レクホール	770	8,946	57
公民	レクホール	332	4,951	34
コミセン	多目的ホール	743	7,783	48
コミプラ				

	部屋名	利用件数(件)	利用人数(人)	年間利用率(%)
桜台				
西白井	工芸室	444	2,725	32
白井駅前				
学習等				
青少年				
公民				
コミセン	工芸室	127	678	9
コミプラ				

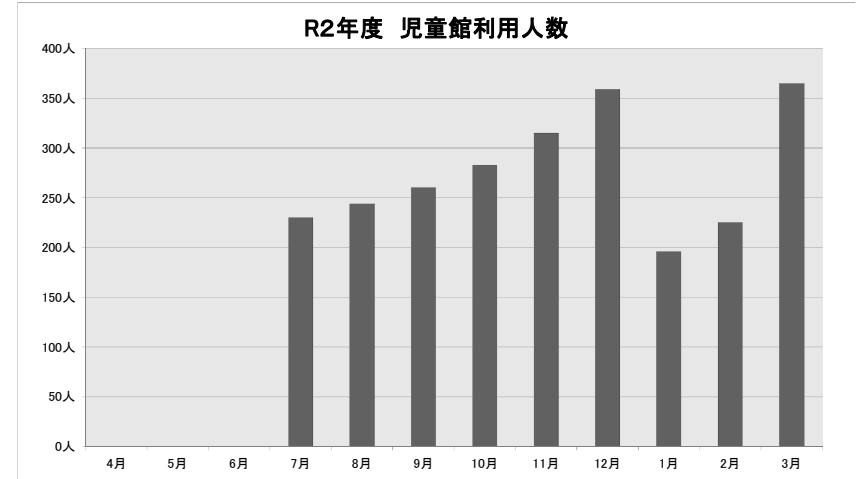


【別紙3】

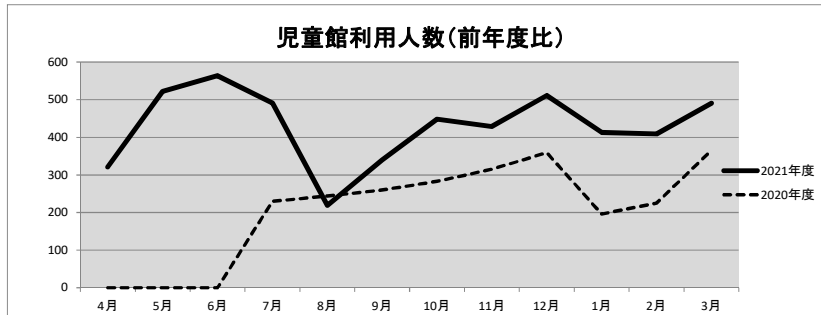


月	4月	5月	6月	7月	8月	9月	10月	11月	12月	1月	2月	3月	合計
利用人数	321	522	564	491	219	340	448	429	511	413	409	490	5,157

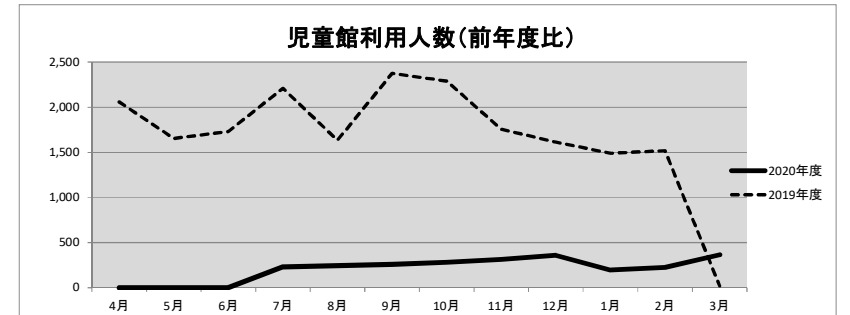
【別紙2】



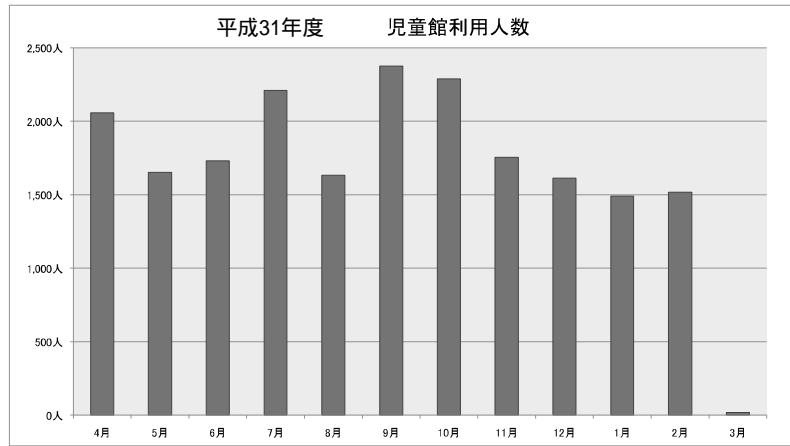
月	4月	5月	6月	7月	8月	9月	10月	11月	12月	1月	2月	3月	合計
利用人数	0	0	0	230	244	260	283	315	359	196	225	365	2,477



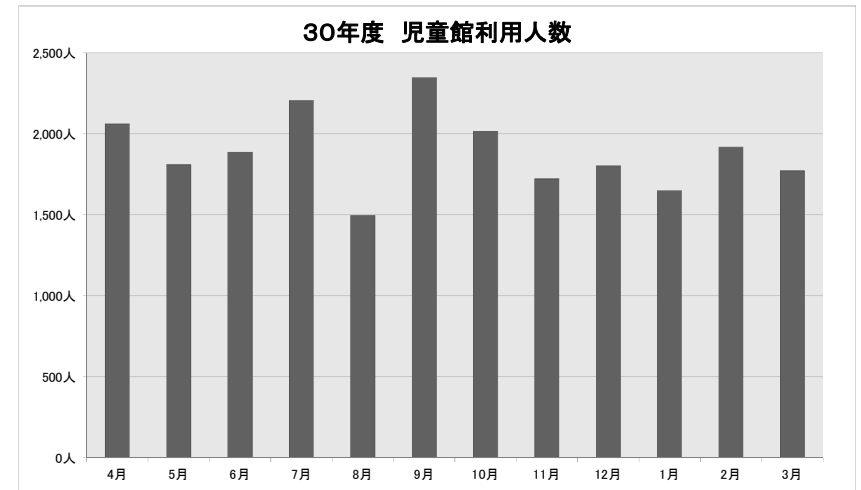
月	4月	5月	6月	7月	8月	9月	10月	11月	12月	1月	2月	3月	合計
2021年度	321	522	564	491	219	340	448	429	511	413	409	490	5,157
2020年度	0	0	0	230	244	260	283	315	359	196	225	365	2,477
前年比	#DIV/0!	#DIV/0!	#DIV/0!	213%	90%	131%	158%	136%	142%	211%	182%	134%	208%



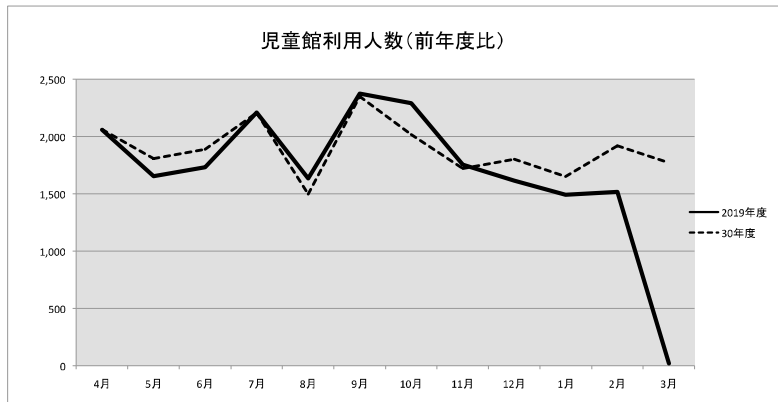
月	4月	5月	6月	7月	8月	9月	10月	11月	12月	1月	2月	3月	合計
2020年度	0	0	0	230	244	260	283	315	359	196	225	365	2,477
2019年度	2,058	1,653	1,731	2,210	1,634	2,375	2,289	1,755	1,613	1,490	1,517	20	20,345
前年比	0%	0%	0%	10%	15%	11%	12%	18%	22%	13%	15%	1825%	12%



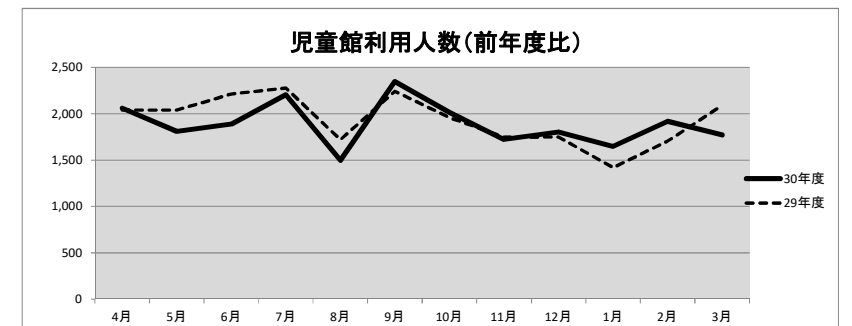
月	4月	5月	6月	7月	8月	9月	10月	11月	12月	1月	2月	3月	合計
利用人数	2,058	1,653	1,731	2,210	1,634	2,375	2,289	1,755	1,613	1,490	1,517	20	20,345



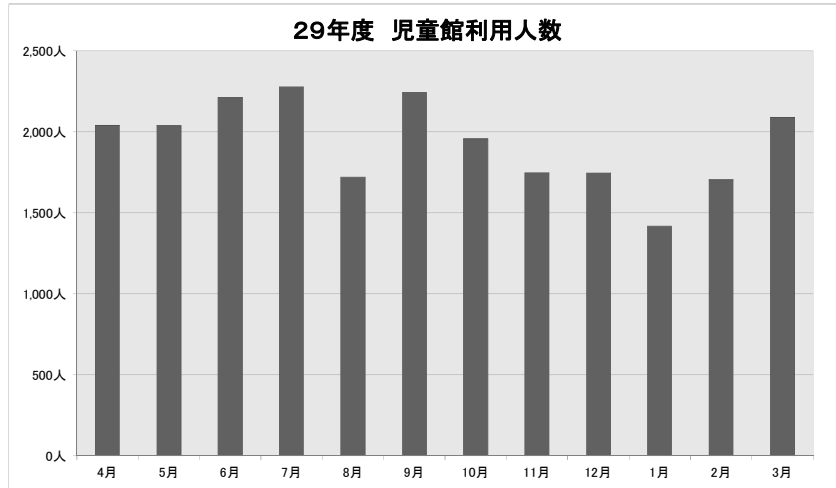
月	4月	5月	6月	7月	8月	9月	10月	11月	12月	1月	2月	3月	合計
利用人数	2,061	1,809	1,889	2,206	1,497	2,348	2,016	1,722	1,802	1,649	1,919	1,771	22,689



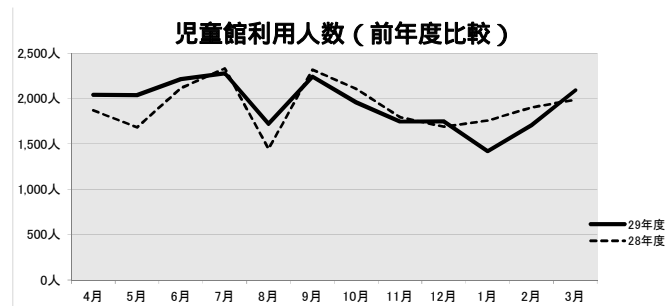
月	4月	5月	6月	7月	8月	9月	10月	11月	12月	1月	2月	3月	合計
2019年度	2,058	1,653	1,731	2,210	1,634	2,375	2,289	1,755	1,613	1,490	1,517	20	20,345
30年度	2,061	1,809	1,889	2,206	1,497	2,348	2,016	1,722	1,802	1,649	1,919	1,771	22,689
前年比	100%	91%	92%	100%	109%	101%	114%	102%	90%	90%	79%	1%	90%



月	4月	5月	6月	7月	8月	9月	10月	11月	12月	1月	2月	3月	合計
30年度	2,061	1,809	1,889	2,206	1,497	2,348	2,016	1,722	1,802	1,649	1,919	1,771	22,689
29年度	2,041	2,039	2,213	2,278	1,721	2,242	1,958	1,747	1,748	1,419	1,705	2,090	23,201
前年比	101%	89%	85%	97%	87%	105%	103%	99%	103%	116%	113%	85%	98%



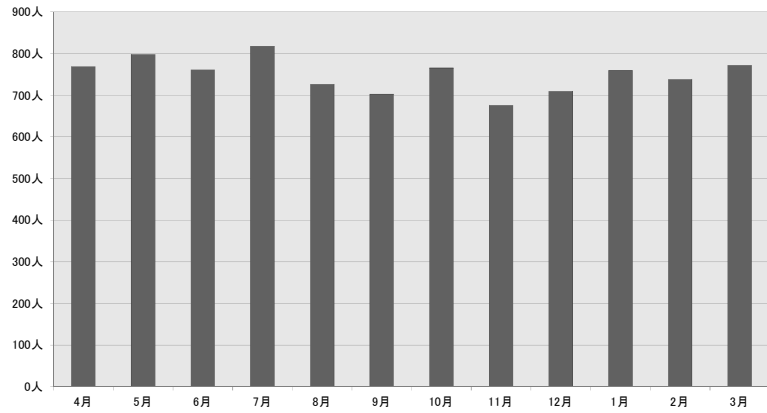
月	4月	5月	6月	7月	8月	9月	10月	11月	12月	1月	2月	3月	合計
利用人数	2,041	2,039	2,213	2,278	1,721	2,242	1,958	1,747	1,748	1,419	1,705	2,090	23,201



月	4月	5月	6月	7月	8月	9月	10月	11月	12月	1月	2月	3月	合計
29年度	2,041	2,039	2,213	2,278	1,721	2,242	1,958	1,747	1,748	1,419	1,705	2,090	23,201
28年度	1,870	1,683	2,116	2,331	1,445	2,318	2,106	1,795	1,690	1,757	1,902	1,986	22,999
前年比	109%	121%	105%	98%	119%	97%	93%	97%	103%	81%	90%	105%	101%

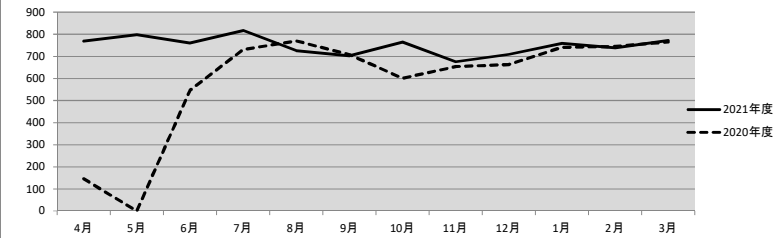
【別紙4】

R3年度 図書室利用人数



月	4月	5月	6月	7月	8月	9月	10月	11月	12月	1月	2月	3月	合計
利用人数	769	798	761	817	726	702	765	676	709	759	738	772	8,992

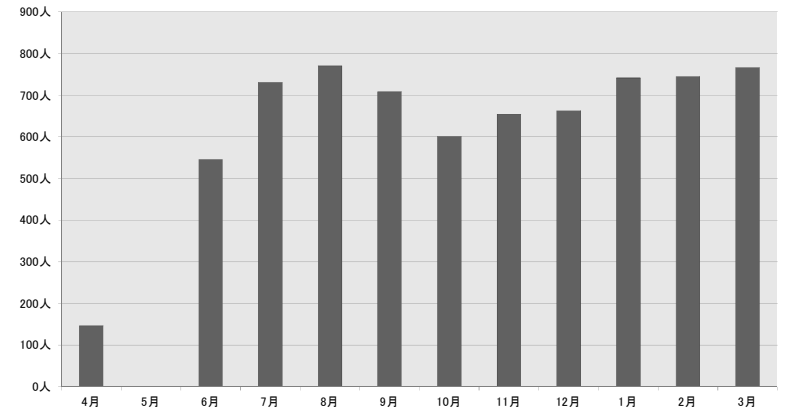
図書室利用人数(前年度比)



月	4月	5月	6月	7月	8月	9月	10月	11月	12月	1月	2月	3月	合計
2021年度	769	798	761	817	726	702	765	676	709	759	738	772	8,992
2020年度	146	0	546	731	770	708	601	654	663	741	745	766	7,071
前年比	527%	#DIV/0!	139%	112%	94%	99%	127%	103%	107%	102%	99%	101%	127%

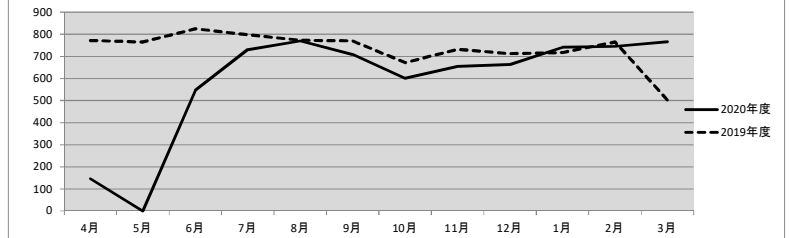
【別紙3】

R2年度 図書室利用人数



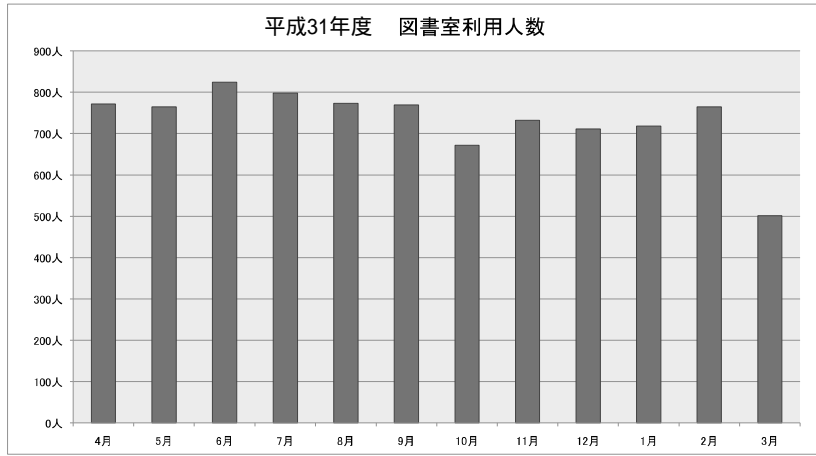
月	4月	5月	6月	7月	8月	9月	10月	11月	12月	1月	2月	3月	合計
利用人数	146	0	546	731	770	708	601	654	663	741	745	766	7,071

図書室利用人数(前年度比)

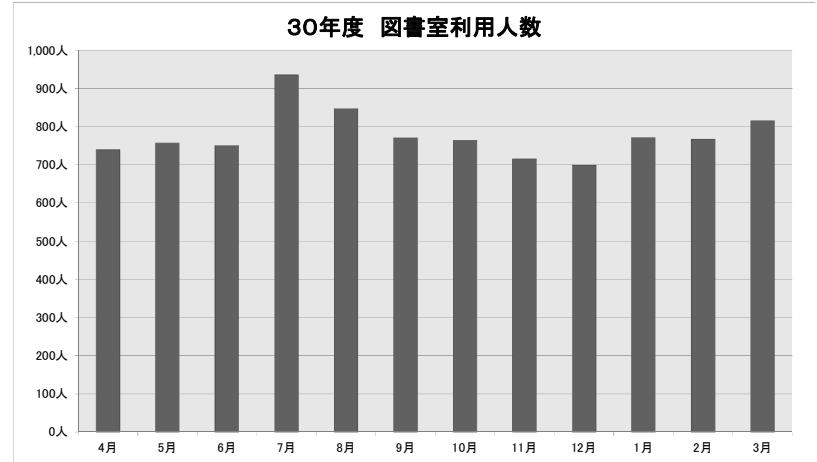


月	4月	5月	6月	7月	8月	9月	10月	11月	12月	1月	2月	3月	合計
2020年度	146	0	546	731	770	708	601	654	663	741	745	766	7,071
2019年度	772	765	825	798	773	770	672	732	712	718	765	502	8,804
前年比	19%	0%	66%	92%	100%	92%	89%	89%	93%	103%	97%	153%	80%

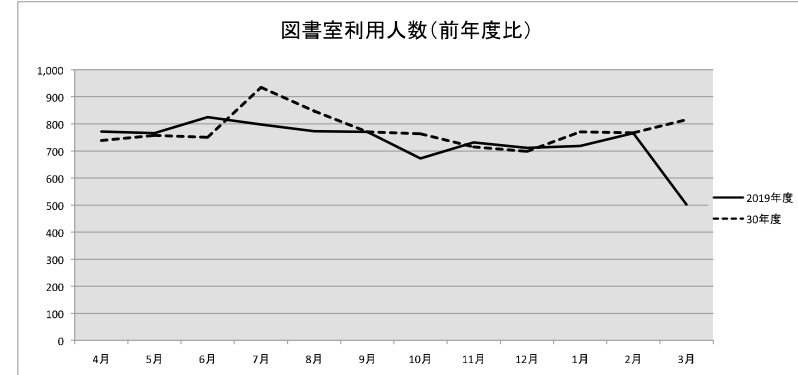
【別紙3】



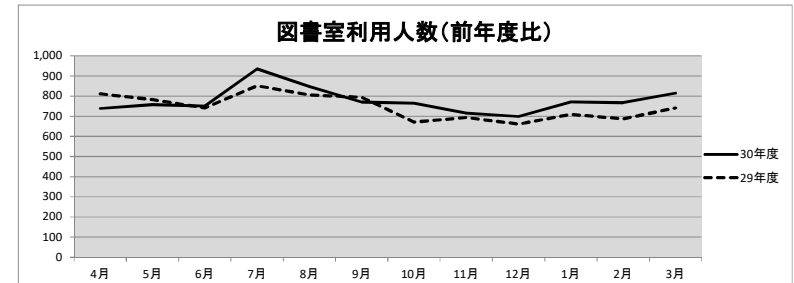
月	4月	5月	6月	7月	8月	9月	10月	11月	12月	1月	2月	3月	合計
利用人数	772	765	825	798	773	770	672	732	712	718	765	502	8,804



月	4月	5月	6月	7月	8月	9月	10月	11月	12月	1月	2月	3月	合計
利用人数	739	757	750	935	847	770	764	715	699	771	767	815	9,329



月	4月	5月	6月	7月	8月	9月	10月	11月	12月	1月	2月	3月	合計
2019年度	772	765	825	798	773	770	672	732	712	718	765	502	8,804
30年度	739	757	750	935	847	770	764	715	699	771	767	815	9,329
前年比	104%	101%	110%	85%	91%	100%	88%	102%	102%	93%	100%	62%	94%

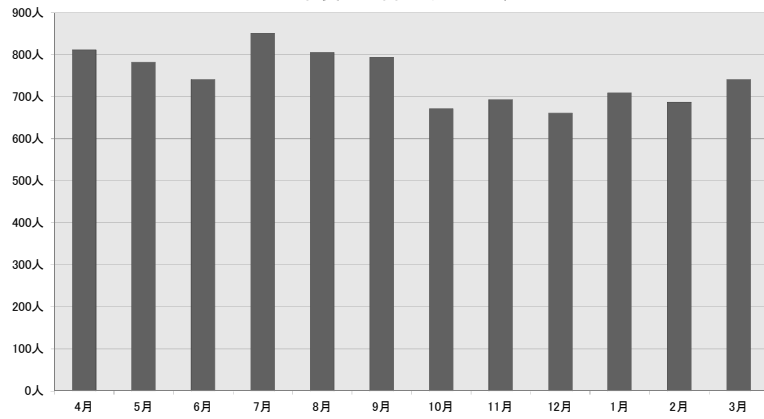


月	4月	5月	6月	7月	8月	9月	10月	11月	12月	1月	2月	3月	合計
30年度	739	757	750	935	847	770	764	715	699	771	767	815	9,329
29年度	811	782	741	851	805	794	671	693	661	709	687	741	8,946
前年比	91%	97%	101%	110%	105%	97%	114%	103%	106%	109%	112%	110%	104%

H.30 6/6~6/8 蔵書点検・システム更新のため休室

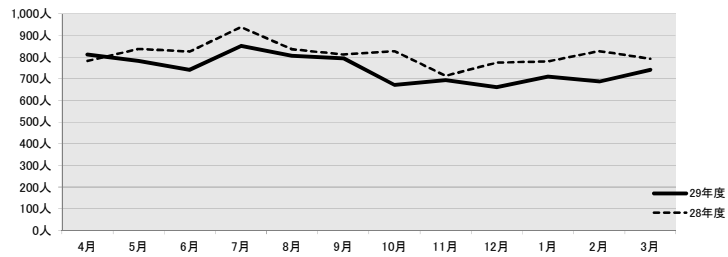
※H.30 6/6~6/8 蔵書点検・システム更新のため休室

29年度 図書室利用人数



月	4月	5月	6月	7月	8月	9月	10月	11月	12月	1月	2月	3月	合計
利用人数	811	782	741	851	805	794	671	693	661	709	687	741	8,946

図書室利用人数（前年度比較）



月	4月	5月	6月	7月	8月	9月	10月	11月	12月	1月	2月	3月	合計
29年度	811	782	741	851	805	794	671	693	661	709	687	741	8,946
28年度	782	837	825	938	836	812	827	713	774	780	827	792	9,743
前年比	104%	93%	90%	91%	96%	98%	81%	97%	85%	91%	83%	94%	92%